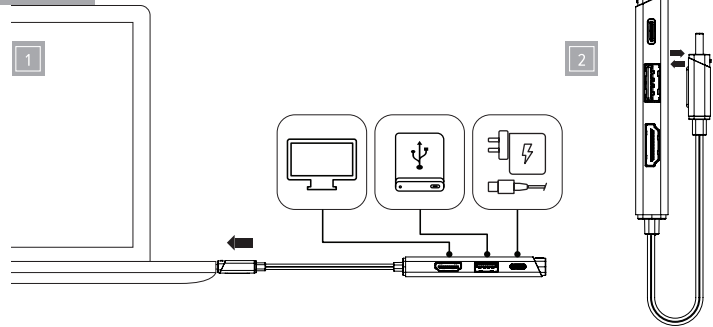
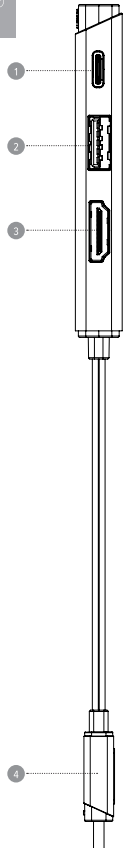
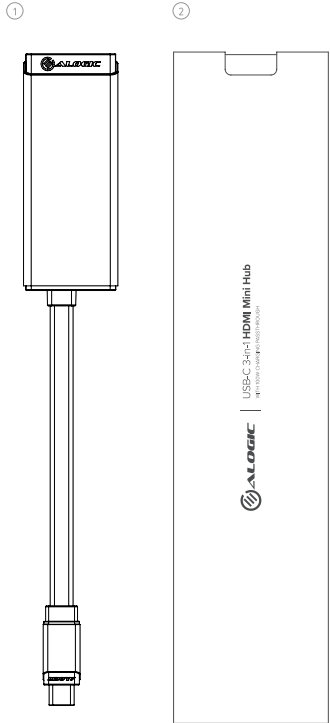
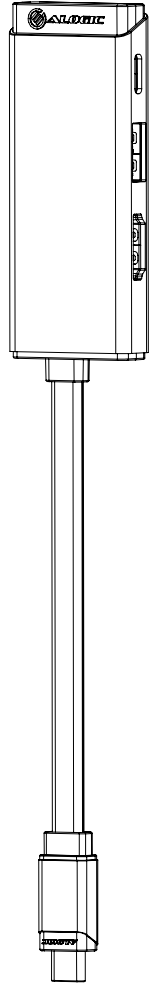




USB-C 3-in-1 HDMI Mini Hub

with 100W Charging Passthrough



Quick Start Guide
Schnellstartanleitung
Guida Rapida
Guide de démarrage rapide
Guía de inicio rápido
クイックスタートガイド
 دليل البدء السريع
Краткое руководство пользователя

Package Contents | Packungsinhalt | Contenido del Paquete | Contenu du Colis | Contenuto confezione | パッケージ内容 | Содержание упаковки

<ul style="list-style-type: none"> 1x USB-C 3-in-1 HDMI + USB-A + USB-C Mini Hub 1x USB-C 3-in-1 HDMI + USB-A + USB-C Mini Hub Cable 1x Mini Concentrator HDMI + USB-A + USB-C 1x USB-C 3-in-1 Mini Supporto HDMI + USB-A + USB-C 1x USB-C 3-in-1 HDMI + USB-A + USB-C ミニハブ 1x USB-C 3-in-1 HDMI + USB-A + USB-C 支援ケーブル 1x USB-A + USB-C ミニ集約器 1x USB-C 3-in-1 HDMI + USB-A + USB-C ミニサポート 	<ul style="list-style-type: none"> 1x User Manual 1x Betriebsanleitung 1x Manual de usuario 1x Manuel d'utilisation 1x Manuale dell'utente 1x ユーザーマニュアル 1x دليل الاستخدام 1x Руководство пользователя
--	---

<ul style="list-style-type: none"> 1x USB-C PD Power Input & Data 1x USB-C PD Eingangsleistung & Daten 1x Entrada de energía y datos USB-C PD 1x Entrée d'Alimentation et Données USB-C PD 1x Ingresso Alimentazione e Dati di Erogazione Alimentazione a USB-C 1x USB-C PD パワーインプット&データ 1x مداخل الطاقة والبيانات بواسطة يو إس بي-سي 1x Разъем USB-C PD для питания и данных 	<ul style="list-style-type: none"> 1x USB-C Male 1x USB-C Stecker 1x USB-C Macho 1x USB-C mâle
<ul style="list-style-type: none"> 1x HDMI Port 1x HDMI Anschluss 1x Puerto HDMI 1x Port HDMI 	<ul style="list-style-type: none"> 1x HDMIポート 1x HDMI منفذ 1x Porta HDMI 1x Порт HDMI
<ul style="list-style-type: none"> 1x USB-A Port 1x USB-A Anschluss 1x Puerto USB-A 1x Port USB-A 	<ul style="list-style-type: none"> 1x USB-A-Port 1x منفذ يو إس بي-سي (USB-A) 1x Puerto USB-A 1x Порт USB-A

<ul style="list-style-type: none"> 1x Power Source 1x Stromzufuhr 1x Fuente de energía 1x Source d'Alimentation 	<ul style="list-style-type: none"> Consumption ≤1W Verbrauch ≤1W Consumo Alimentazione via USB dal dispositivo ≤1W Consumption Alimentazione a USB per caricare il dispositivo host con una potenza fino a 100W quando è collegato a un caricabatterie adatto. Consumo Alimentazione via USB dal dispositivo ≤1W La porta USB-C supporta il Passaggio di Erogazione Alimentazione a USB per caricare il dispositivo host con una potenza fino a 100W quando è collegato a un caricabatterie adatto.
<ul style="list-style-type: none"> 1x Input 1x Stromzufuhr 1x Fuente de energía 1x Source d'Alimentation 	<ul style="list-style-type: none"> 1x USB tipo C Maschio 1x USB-C-オス 1x USB-C Male 1x USB-C кабельный разъем
<ul style="list-style-type: none"> 1x Output 1x Stromzufuhr 1x Fuente de energía 1x Source d'Alimentation 	<ul style="list-style-type: none"> 1x HDMI 1x HDMI Anschluss 1x Puerto HDMI 1x Port HDMI
<ul style="list-style-type: none"> 1x Output 1x Stromzufuhr 1x Fuente de energía 1x Source d'Alimentation 	<ul style="list-style-type: none"> 1x USB-A 1x USB-A Anschluss 1x Puerto USB-A 1x Port USB-A

<ul style="list-style-type: none"> 1x Max Resolution 1x Max Auflösung 1x Resolución Máxima 1x Risoluzione massima 1x 最大解像度 1x الحد الأقصى لدرجة الصورة 1x Макс. разрешение 	<ul style="list-style-type: none"> 1x HDMI 4096x2160@60Hz 1x HDMI 4096x2160@60Hz 1x HDMI 4096x2160@60Hz 1x HDMI 4096x2160@60Hz 1x HDMI 4096x2160@60Hz
---	--

<ul style="list-style-type: none"> 1x Compatible with Windows, Mac and Chromebook based machines that support USB-C DisplayPort Alt Mode video output 1x Kompatibel mit Windows-, Mac- und Chromebook-betriebenen Maschinen, die USB-C DisplayPort Alt Mode Videoausgabe unterstützen 1x Compatible con máquinas basadas en Windows, Mac y Chromebook que soportan la salida de video USB-C DisplayPort Alt Mode 1x Compatible avec les ordinateurs basés sur Windows, les Macs et les Chromebooks qui prennent en charge la sortie vidéo USB-C Mode Alterné DisplayPort. 	<ul style="list-style-type: none"> 1x Compatible with Windows, Mac and Chromebook based machines that support USB-C DisplayPort Alt Mode video output 1x Kompatibel mit Windows-, Mac- und Chromebook-betriebenen Maschinen, die USB-C DisplayPort Alt Mode Videoausgabe unterstützen 1x Compatible con máquinas basadas en Windows, Mac y Chromebook que soportan la salida de video USB-C DisplayPort Alt Mode 1x Compatible avec les ordinateurs basés sur Windows, les Macs et les Chromebooks qui prennent en charge la sortie vidéo USB-C Mode Alterné DisplayPort.
---	---

<ul style="list-style-type: none"> 1x Device Compatibility 1x Gerätekompatibilität 1x Compatibilità di dispositivi 1x Appareils Compatibles 1x Compatibilità apparecchi 1x 互換性 1x Совместимость устройств 	<ul style="list-style-type: none"> 1x USB-C DisplayPort Alt Modeビデオ出力をサポートするWindows、Mac、Chromebookベースのマシンに対応 1x USB-C DisplayPort Alt Modeビデオ出力をサポートするWindows、Mac、Chromebookベースのマシンに対応 1x USB-C DisplayPort Alt Modeビデオ出力をサポートするWindows、Mac、Chromebookベースのマシンに対応 1x USB-C DisplayPort Alt Modeビデオ出力をサポートするWindows、Mac、Chromebookベースのマシンに対応
--	--

<ul style="list-style-type: none"> 1x Operating Temperature 1x Umgebungsbedingungen 1x Condiciones ambientales 1x Conditions environnementales 1x Condizioni ambientali 1x الظروف البيئية 1x Условия окружающей среды 	<ul style="list-style-type: none"> 1x Temperatura di funzionamento da 0°C a +45°C 1x Umidità di funzionamento 10% a 85% umidità relativa (senza condensazione) 1x 動作温度 0°C ~ +45°C 1x 動作湿度 10% ~ 85% RH (結露しないこと) 1x درجة حرارة التشغيل 0°C ~ +45°C 1x رطوبة التشغيل 10% ~ 85% RH (تجنب التكثف)
<ul style="list-style-type: none"> 1x Compliance Beachtung Acuerdo Conformité Conformità Κομπлайанс التوافق 1x FCC, CE 1x FCC, CE 1x FCC, CE 1x FCC, CE 1x FCC, CE 1x FCC, CE 	<ul style="list-style-type: none"> 1x Temperatura di funzionamento da 0°C a +45°C 1x Umidità di funzionamento 10% a 85% umidità relativa (senza condensazione) 1x 動作温度 0°C ~ +45°C 1x 動作湿度 10% ~ 85% RH (結露しないこと) 1x درجة حرارة التشغيل 0°C ~ +45°C 1x رطوبة التشغيل 10% ~ 85% RH (تجنب التكثف)



Designed in Australia. Manufactured in China

Specifications | Spezifikationen | Especificaciones | Caractéristiques techniques | Specificazioni | 仕様書 | المواصفات | Технические характеристики

<ul style="list-style-type: none"> 1x Maximum refresh rate is dependent on the DP Alt Mode version supported by the host computer as indicated in the following table. 1x Die maximal verfügbare Aktualisierungsrate unterscheidet sich je nach vom Host-Computer unterstützten DP Alt Mode Version, wie in der folgenden Tabelle angegeben. 1x La tasa de refresco máxima disponible difiere en función de la versión DP Alt Mode soportada por el ordenador anfitrión, como se indica en la siguiente tabla. 	<ul style="list-style-type: none"> 1x The device supports HDMI 2.0 features including: <ul style="list-style-type: none"> • HDCP 1.4 and 2.2 Support • HDR Support • HDMI Deep Color Support: 8/10/12bit4:4:4 format • RGB 4:4:4/ YCbCr 4:2:2/ YCbCr 4:2:0 Color Space Support 1x Das Gerät unterstützt HDMI 2.0 Funktionen wie: <ul style="list-style-type: none"> • HDCP 1.4 und 2.2 Unterstützung • HDR Unterstützung • HDMI Unterstützung der Farbentfärbung: 8/10/12bit4:4:4 Format • RGB 4:4:4/ YCbCr 4:2:2/ YCbCr 4:2:0 Farbraumunterstützung 1x El dispositivo es compatible con las características de HDMI 2.0, incluyendo: <ul style="list-style-type: none"> • Soporte HDCP 1.4 y 2.2 • Compatibilidad con HDR • Soporte de color profundo HDMI: Formato 8/10/12bit4:4:4 • Soporte de espacio de color RGB 4:4:4/ YCbCr 4:2:2/ YCbCr 4:2:0 												
<table border="1"> <thead> <tr> <th>DisplayPort Alt Mode Version</th> <th>Maximum Video Output</th> </tr> </thead> <tbody> <tr> <td>DP 1.4</td> <td>4K UHD 4096x2160 @ 60Hz</td> </tr> <tr> <td>DP 1.2</td> <td>4K UHD 4096x2160 @ 30Hz</td> </tr> </tbody> </table>	DisplayPort Alt Mode Version	Maximum Video Output	DP 1.4	4K UHD 4096x2160 @ 60Hz	DP 1.2	4K UHD 4096x2160 @ 30Hz	<table border="1"> <thead> <tr> <th>DisplayPort Alt Mode Version</th> <th>Maximale Bildwiedergabe</th> </tr> </thead> <tbody> <tr> <td>DP 1.4</td> <td>4K UHD 4096x2160 @ 60Hz</td> </tr> <tr> <td>DP 1.2</td> <td>4K UHD 4096x2160 @ 30Hz</td> </tr> </tbody> </table>	DisplayPort Alt Mode Version	Maximale Bildwiedergabe	DP 1.4	4K UHD 4096x2160 @ 60Hz	DP 1.2	4K UHD 4096x2160 @ 30Hz
DisplayPort Alt Mode Version	Maximum Video Output												
DP 1.4	4K UHD 4096x2160 @ 60Hz												
DP 1.2	4K UHD 4096x2160 @ 30Hz												
DisplayPort Alt Mode Version	Maximale Bildwiedergabe												
DP 1.4	4K UHD 4096x2160 @ 60Hz												
DP 1.2	4K UHD 4096x2160 @ 30Hz												
<ul style="list-style-type: none"> 1x La fréquence de rafraîchissement maximale disponible varie en fonction de la version Mode Alterné DP prise en charge par l'ordinateur hôte, comme indiqué dans le tableau ci-dessous. 	<ul style="list-style-type: none"> 1x L'appareil prend en charge les fonctions HDMI 2.0, notamment : <ul style="list-style-type: none"> • Support HDCP 1.4 et 2.2 • Support HDR • Support HDMI Deep Colour : format 8/10/12bit4:4:4 • Soutien de l'espace couleur RGB 4:4:4/ YCbCr 4:2:2/ YCbCr 4:2:0 												
<table border="1"> <thead> <tr> <th>DisplayPort Alt Mode Version</th> <th>Sortie Vidéo Maximale</th> </tr> </thead> <tbody> <tr> <td>DP 1.4</td> <td>4K UHD 4096x2160 @ 60Hz</td> </tr> <tr> <td>DP 1.2</td> <td>4K UHD 4096x2160 @ 30Hz</td> </tr> </tbody> </table>	DisplayPort Alt Mode Version	Sortie Vidéo Maximale	DP 1.4	4K UHD 4096x2160 @ 60Hz	DP 1.2	4K UHD 4096x2160 @ 30Hz	<table border="1"> <thead> <tr> <th>Versione DisplayPort Alt Mode</th> <th>Uscita Video Massima</th> </tr> </thead> <tbody> <tr> <td>DP 1.4</td> <td>4K UHD 4096x2160 @ 60Hz</td> </tr> <tr> <td>DP 1.2</td> <td>4K UHD 4096x2160 @ 30Hz</td> </tr> </tbody> </table>	Versione DisplayPort Alt Mode	Uscita Video Massima	DP 1.4	4K UHD 4096x2160 @ 60Hz	DP 1.2	4K UHD 4096x2160 @ 30Hz
DisplayPort Alt Mode Version	Sortie Vidéo Maximale												
DP 1.4	4K UHD 4096x2160 @ 60Hz												
DP 1.2	4K UHD 4096x2160 @ 30Hz												
Versione DisplayPort Alt Mode	Uscita Video Massima												
DP 1.4	4K UHD 4096x2160 @ 60Hz												
DP 1.2	4K UHD 4096x2160 @ 30Hz												
<ul style="list-style-type: none"> 1x La massima velocità di aggiornamento disponibile varia a seconda della versione Modalità Alternata DP supportata dal computer host, come indicato nella tabella seguente. 	<ul style="list-style-type: none"> 1x Il dispositivo supporta le caratteristiche di HDMI 2.0 tra cui: <ul style="list-style-type: none"> • Supporto HDCP 1.4 e 2.2 • Supporto HDR • Supporto HDMI Deep Color : formato 8/10/12bit4:4:4 • Supporto Spazio Colore RGB 4:4:4/ YCbCr 4:2:2/ YCbCr 4:2:0 												
<table border="1"> <thead> <tr> <th>Versione DisplayPort Alt Mode</th> <th>Uscita Video Massima</th> </tr> </thead> <tbody> <tr> <td>DP 1.4</td> <td>4K UHD 4096x2160 @ 60Hz</td> </tr> <tr> <td>DP 1.2</td> <td>4K UHD 4096x2160 @ 30Hz</td> </tr> </tbody> </table>	Versione DisplayPort Alt Mode	Uscita Video Massima	DP 1.4	4K UHD 4096x2160 @ 60Hz	DP 1.2	4K UHD 4096x2160 @ 30Hz	<table border="1"> <thead> <tr> <th>Versione DisplayPort Alt Mode</th> <th>Uscita Video Massima</th> </tr> </thead> <tbody> <tr> <td>DP 1.4</td> <td>4K UHD 4096x2160 @ 60Hz</td> </tr> <tr> <td>DP 1.2</td> <td>4K UHD 4096x2160 @ 30Hz</td> </tr> </tbody> </table>	Versione DisplayPort Alt Mode	Uscita Video Massima	DP 1.4	4K UHD 4096x2160 @ 60Hz	DP 1.2	4K UHD 4096x2160 @ 30Hz
Versione DisplayPort Alt Mode	Uscita Video Massima												
DP 1.4	4K UHD 4096x2160 @ 60Hz												
DP 1.2	4K UHD 4096x2160 @ 30Hz												
Versione DisplayPort Alt Mode	Uscita Video Massima												
DP 1.4	4K UHD 4096x2160 @ 60Hz												
DP 1.2	4K UHD 4096x2160 @ 30Hz												

<ul style="list-style-type: none"> 1x Video Support Video Unterstützung Supporte de Vidéo Assistenza video Supporto video دعم الفيديو Передача видео 	<ul style="list-style-type: none"> 1x Video Support Video Unterstützung Supporte de Vidéo Assistenza video Supporto video دعم الفيديو Передача видео
---	---

<ul style="list-style-type: none"> 1x 使用可能な最大リフレッシュレートは、ホストコンピュータがサポートするDP Alt Modeのバージョンによって、以下の表のように異なります。 	<ul style="list-style-type: none"> 1x 本製品は、下記を含むHDMI 2.0の機能をサポートしています。 <ul style="list-style-type: none"> • HDCP 1.4および2.2のサポート • HDRサポート • HDMI Deep Colorをサポート、8/10/12ビット4:4:4フォーマット • RGB 4:4:4/ YCbCr 4:2:2/ YCbCr 4:2:0 色空間のサポート
---	---

<ul style="list-style-type: none"> 1x 1.4 DP 1.4 DP 	<ul style="list-style-type: none"> 1x 1.4 DP 1.4 DP
---	---

<ul style="list-style-type: none"> 1x 1.4 DP 1.4 DP 	<ul style="list-style-type: none"> 1x 1.4 DP 1.4 DP
---	---

<ul style="list-style-type: none"> 1x 1.4 DP 1.4 DP 	<ul style="list-style-type: none"> 1x 1.4 DP 1.4 DP
---	---

<ul style="list-style-type: none"> 1x 1.4 DP 1.4 DP 	<ul style="list-style-type: none"> 1x 1.4 DP 1.4 DP
---	---

Instructions

(Refer to the images on the previous pages)

- Connecting the Adapter**

Connect the mini hub's USB-C cable to your computer.
The device is Plug and Play compatible and will be detected and configured by your computer automatically. This process will take a few seconds the first time you plug the device in, after which you may receive a notification that it has been installed and is ready for use.
Once the device has been recognised and set up by your computer you can connect a HDMI display and/or USB peripherals to the hub.
- Connecting a Power Adapter (Optional)**

When the hub is connected to a computer that supports charging using USB Power Delivery (USB PD) it can pass up to 100W of power from an external power adapter (not included) to charge the computer. To charge the laptop through the mini hub, simply connect a USB-C PD power adapter to the USB-C port on the hub.
- Connecting Devices to the Hub**

Connect external devices such as a HDMI monitor, keyboard/ mouse or USB flash drives to the hub as desired. The computer will detect the external devices as they are connected.

- Connecting Devices to the Hub**

Connect external devices such as a HDMI monitor, keyboard/ mouse or USB flash drives to the hub as desired. The computer will detect the external devices as they are connected.

Video Resolution Support

The HDMI video output on the device is HDMI 2.0 compliant and supports resolutions up to 4K UHD 4096x2160.

The maximum refresh rate available differs depending on the DP Alt Mode version supported by the host computer as indicated in the following table.

DisplayPort Alt Mode Version	Maximum Video Output
DP 1.4	4K UHD 4096x2160 @ 60Hz
DP 1.2	4K UHD 4096x2160 @ 30Hz

USB-C Port Video and Charging Support

Not all USB-C ports on laptops support video output and/or charging using USB PD. Many Windows and Chromebook computers have multiple USB-C ports, but only support video output and charging on one or two of them.

If using a Windows or Chromebook machine it is important to ensure that you plug the device into a port which supports video output for it to be able to show the video on an external monitor. To identify a particular USB-C port to connect your laptop's USB charger, it is likely that this port also supports video output and we suggest trying the mini hub with this port.

Many USB-C ports that have no labelling support video output, however USB-C ports which have a DisplayPort logo or Intel Thunderbolt logo printed next to them almost certainly support video output and you should look for these icons next to the ports on your computer.

MacBook devices are equipped with Thunderbolt USB-C ports and support video output and charging on all ports.

If in doubt about whether a USB-C port supports video output, consult the user manual for your computer or the support information on the manufacturer's website. References made to a USB-C port having DisplayPort, DP or Alt Mode capabilities is a strong indicator that the USB-C port supports video output.

MacBook-Geräte sind mit Thunderbolt USB-C-Anschlüssen ausgestattet und unterstützen die Videoausgabe und das Laden an allen Anschlüssen.

Wenn Sie unsicher sind, ob ein USB-C-Anschluss die Videoausgabe unterstützt, konsultieren Sie das Benutzerhandbuch Ihres Computers oder die Support-Informationen auf der Website des Herstellers. Hinweise auf ein USB-C-Anschluss mit Thunderbolt, DP- oder Alt-Mode-Funktionen sind ein guter Indikator dafür, dass der USB-C-Anschluss Videoausgabe unterstützt.

Troubleshooting

Symptom	Solution
Video doesn't show on external display	<ul style="list-style-type: none">Check that the HDMI cable is connected securely between the monitor and device and the device is securely connected to the computer Check that the external monitor is turned on and set to the correct input Check that your computer is detecting the external display and is set to show video on it Check that the USB-C port on the computer that you have connected the device to supports video output using DisplayPort Alternate Mode If the computer doesn't detect the external monitor or output video after checking the above, restart your computer and attempt again
Video drops out intermittently	<ul style="list-style-type: none">Check that the video cable is connected securely between the display and device Check that the device is securely connected to the computer Check that the cable being used to connect to the display is of good quality and isn't damaged
Laptop doesn't start charging when a USB-C PD power adapter is connected to the USB-C port on the device	<ul style="list-style-type: none">Check that USB PD power adapter is plugged in at the wall and turned on Check that the USB-C cable supplying power from the power adapter is securely connected to the hub Verify that the USB-C port on the computer supports charging from a USB PD power source Ensure that the USB PD power adapter has sufficient power output to charge the laptop. The power adapter used should have the same or higher power rating in Watts as the power adapter supplied by the manufacturer of the computer.

Anweisungen

(Beziehen Sie sich auf die Bilder auf den vorherigen Seiten)

- Anschluss des Adapters**

Schließen Sie das USB-C Kabel des Mini Hubs an Ihren Computer an.
Das Gerät ist Plug-and-Play kompatibel und wird von Ihrem Computer automatisch erkannt und eingerichtet. Dieser Vorgang dauert beim ersten Anschluss einige Sekunden und es ist möglich, dass Sie nach Installation eine Benachrichtigung erhalten wenn das Gerät einsatzbereit ist.
Sobald das Gerät von Ihrem Computer erkannt und eingerichtet wurde, können Sie ein HDMI-Display und/oder USB-Peripheriegeräte an den Hub anschließen.
- Anschluss eines Netzteils (Optional)**

Wenn der Hub an einen Computer angeschlossen ist, der das Laden mit USB Stromversorgung (USB PD) unterstützt, kann es bis zu 100W Strom von einem externen Netzteil (nicht im Lieferumfang enthalten) zum Aufladen des Computers übertragen. Zum Aufladen des Laptops über den Mini-Hub, schließen Sie einfach ein USB-C PD Netzteil an den USB-C Port am Hub an.
- Geräte an den Hub anschliessen**

Verbinden Sie externe Geräte, wie HDMI-Monitor, Tastatur/ Maus oder USB Flash Drive, wie gewünscht mit dem Hub. Der Computer wird die externen Geräte nach Anschluss registrieren.

- Geräte an den Hub anschliessen**

Verbinden Sie externe Geräte, wie HDMI-Monitor, Tastatur/ Maus oder USB Flash Drive, wie gewünscht mit dem Hub. Der Computer wird die externen Geräte nach Anschluss registrieren.

Unterstützung der Videoauflösung

Der HDMI-Ausgang des Geräts ist HDMI 2.0-konform und unterstützt Videoausgans bis zu 4K UHD 4096x2160.

Die maximal verfügbare Aktualisierungsrate unterscheidet sich je nach vom Host-Computer unterstützten DP Alt Mode Version, wie in der folgenden Tabelle angegeben.

DisplayPort Alt Mode Version	Maximale Bildwiedergabe
DP 1.4	4K UHD 4096x2160 @ 60Hz
DP 1.2	4K UHD 4096x2160 @ 30Hz

USB-C Anschluss Video- und Ladeunterstützung

Nicht alle Laptop USB-C-Anschlüsse unterstützen die Videoausgabe und/ oder das Laden mit USB PD. Viele Windows- und Chromebook-Computer haben mehrere USB-C Anschlüsse, aber nur ein oder zwei davon unterstützen Videoausgabe und Laden.

Wenn Sie ein Windows- oder Chromebook-Gerät verwenden, müssen Sie sicherstellen, dass Sie das Gerät an einen Videoausgabe unterstützenden Anschluss anschließen. Um die Videos auf externen Monitoren anzeigen zu können, Wenn Sie einen bestimmten USB-C-Anschluss normalerweise zum Anschließen des USB-Ladegerät Ihres Laptops verwenden, ist es wahrscheinlich, dass dieser Anschluss auch die Videoausgabe unterstützt. Wir empfehlen, den Mini Hub an diesem Anschluss zu versuchen.

Viele USB-C-Ports ohne Beschriftung unterstützen Videoausgabe, da aber USB-C-Ports, die mit einem DisplayPort-Logo oder einem Intel Thunderbolt-Logo versehen sind, mit ziemlicher Sicherheit die Videoausgabe unterstützen, sollten Sie diese Symbole neben den Ports auf Ihrem Computer suchen.

MacBook-Geräte sind mit Thunderbolt USB-C-Anschlüssen ausgestattet und unterstützen die Videoausgabe und das Laden an allen Anschlüssen.

Wenn Sie unsicher sind, ob ein USB-C-Anschluss die Videoausgabe unterstützt, konsultieren Sie das Benutzerhandbuch Ihres Computers oder die Support-Informationen auf der Website des Herstellers. Hinweise auf ein USB-C-Anschluss mit Thunderbolt, DP- oder Alt-Mode-Funktionen sind ein guter Indikator dafür, dass der USB-C-Anschluss Videoausgabe unterstützt.

Troubleshooting

Symptom	Lösung
Video wird auf externem Monitor nicht angezeigt	<ul style="list-style-type: none">Versichern Sie sich, dass das HDMI-Kabel den Monitor und das Gerät sicher verbindet, und dass das Gerät sicher mit dem Computer verbunden ist Versichern Sie sich, dass der externe Monitor angeschaltet ist und überprüfen Sie die Einstellungen Versichern Sie sich, dass Ihr Computer den externen Monitor erkennt und auf Videoausgabe eingestellt ist Überprüfen Sie, ob der USB-C-Anschluss Ihres Computers an der Sie das Gerät angeschlossen haben, die Videoausgabe mit dem DisplayPort Alternate Mode unterstützt Wenn der Computer den externen Monitor oder das Video nicht erkennt, obwohl Sie alle obigen Punkte überprüft haben, starten Sie den Computer neu und versuchen Sie es noch einmal
Video fällt zeitweise aus	<ul style="list-style-type: none">Prüfen Sie, ob das Videokabel sicher mit dem Monitor und dem Gerät verbunden ist Prüfen Sie, ob das Gerät sicher mit dem Computer verbunden ist Vergewissern Sie sich, dass das in den Display angezeigte Kabel von guter Qualität und unbeschädigt ist
Das Laptop lädt nicht, obwohl ein USB PD Netzteil an den USB-C Anschluss	<ul style="list-style-type: none">Überprüfen Sie, ob das VideoKabel sicher an die Steckdose angeschlossen ist und dass diese angeschaltet ist Überprüfen Sie, ob das USB-C-Kabel, das Strom vom Netzteil liefert, sicher mit dem Hub verbunden ist Stellen Sie sicher, dass der USB-C-Anschluss des Computers das Laden von einer USB-PD-Stromquelle unterstützt Stellen Sie sicher, dass das USB PD Netzteil eine ausreichende Ausgangsleistung hat, was den Laptop aufladen. Das verwendete Netzteil sollte die gleiche oder höhere Watt-Leistung haben, wie das vom Hersteller des Computers gelieferte Netzteil.

Instrucciones

(Consulte las imágenes en las páginas anteriores)

- Conexión del adaptador**

Conecte el cable USB-C del mini concentrador a su ordenador.
El dispositivo es compatible con Plug and Play y será detectado y configurado por su ordenador automáticamente. Este proceso tardará unos segundos la primera vez que conecte el dispositivo y es posible que reciba una notificación de que se ha instalado y está listo para su uso.
Una vez que el dispositivo ha sido reconocido y configurado por su ordenador, puede conectar una pantalla HDMI y/o periféricos USB al soporte.
- Conectando un Adaptador de Alimentación (Opcional)**

Cuando el hub está conectado a un ordenador que admite la carga mediante USB Power Delivery (USB PD), puede pasar hasta 100 W de potencia desde un adaptador de corriente externa (no incluido) para cargar el ordenador. Para cargar el portátil a través del mini hub, basta con conectar un adaptador de corriente USB-C PD al puerto USB-C del hub.
- Conectando Dispositivos al Hub**

Conecte dispositivos externos como un monitor HDMI, un teclado/ratón o unidades de flash USB al concentrador como desee. El ordenador detectará los dispositivos externos a medida que se conecten.

- Conectando Dispositivos al Hub**

Conecte dispositivos externos como un monitor HDMI, un teclado/ratón o unidades de flash USB al concentrador como desee. El ordenador detectará los dispositivos externos a medida que se conecten.

Soporte de Resolución de Video

La salida de vídeo HDMI del dispositivo es compatible con HDMI 2.0 y admite resoluciones de hasta 4K UHD 4096x2160.

La tasa de refresco máxima disponible difiere en función de la versión DP Alt Mode adoptada por el ordenador anfitrión, como se indica en la siguiente tabla.

Versión DisplayPort Alt Mode	Salida máxima de vídeo
DP 1.4	4K UHD 4096x2160 @ 60Hz
DP 1.2	4K UHD 4096x2160 @ 30Hz

Soporte de Carga y Puerto de Video USB-C

Soporte de Carga y Puerto de Video USB-C

No todos los puertos USB-C en los equipos portátiles soportan salida de vídeo y/o carga usando un puerto USB-C. Muchos computadores Windows y Chromebook tienen múltiples puertos USB-C, pero solo soportan salida de vídeo y carga en uno o dos de ellos.

Si utiliza un equipo Windows o Chromebook es importante que te asegures de que el dispositivo está conectado a un puerto que admita la salida de vídeo para que pueda mostrar vídeo en monitores externos. Si sueles utilizar un puerto USB-C concreto para conectar el cargador USB de tu portátil, es probable que este puerto también admita la salida de vídeo y te sugerimos que pruebes el mini hub con este puerto.

Muchos puertos USB-C que no tienen etiquetado soportan salida de vídeo, sin embargo los puertos USB-C que tienen imprimto al lado un logo DisplayPort o Intel Thunderbolt casi seguro soportan salida de vídeo y debe buscar estos símbolos al lado de los puertos en su computadora.

Los dispositivos MacBook están equipados con puertos USB-C Thunderbolt y soportan salida de vídeo y carga en todos los puertos.

Si tiene dudas de que un puerto USB-C soporte salida de vídeo, consulte el manual del usuario de su computadora o la información de asistencia en el sitio Web del fabricante. Referencias a que un puerto USB-C tiene capacidades Thunderbolt, DP o DisplayPort son un claro indicador que el puerto USB-C soporta salida de vídeo.

Solución de problemas

Síntoma	Solución
No se muestra vídeo en la pantalla externa	<ul style="list-style-type: none">Compruebe que el cable HDMI está conectado de forma segura entre el monitor y el dispositivo y que el dispositivo está conectado de forma segura al ordenador Compruebe que el monitor externo está encendido y configurado en el modo correcto Compruebe que el ordenador detecta la pantalla externa y está configurado para mostrar vídeo en ella Compruebe que el puerto USB-C del ordenador al que ha conectado el dispositivo admite la salida de vídeo mediante el modo alternativo DisplayPort Si el ordenador no detecta el monitor externo o la salida de vídeo después de comprobar lo anterior, reinicie el ordenador y vuelva a intentarlo
El vídeo se reduce intermitentemente	<ul style="list-style-type: none">Compruebe que el cable de vídeo está conectado de forma segura entre la pantalla y el dispositivo Compruebe que el dispositivo está bien conectado al ordenador Compruebe que el cable que se utiliza para conectarse a la pantalla es de buena calidad y no está dañado
El portátil no comienza a cargarse cuando se conecta un adaptador de alimentación USB PD	<ul style="list-style-type: none">Compruebe que el adaptador de corriente USB PD está enchufado a la pared y encendido Compruebe que el cable USB-C que suministra energía desde el adaptador de corriente está bien conectado al concentrador Compruebe que el puerto USB-C del ordenador admite la carga desde una fuente de alimentación USB PD Asegúrese de que el adaptador de corriente USB PD tiene suficiente potencia de salida para cargar el portátil. El adaptador de corriente utilizado debe tener la misma o mayor potencia en vatios que el adaptador de corriente suministrado por el fabricante del ordenador

Instructions

(Voir les images des pages précédentes)

- Connexion de l'adaptateur**

Connecter le câble USB-C du mini concentrateur.
L'appareil est compatible Plug and Play et sera automatiquement détecté et configuré par votre ordinateur. Ce processus prendra quelques secondes la première fois que vous connecterez l'appareil et vous pouvez recevoir une notification indiquant qu'il a été installé et qu'il est prêt à être utilisé.
Une fois le périphérique reconnu et configuré par l'ordinateur, vous pouvez connecter un écran HDMI et/ou des périphériques USB au support.
- Connexion d'un adaptateur d'alimentation (Facultatif)**

Lorsque le support est connecté à un ordinateur qui prend en charge la Distribution de Puissance USB (USB PD), il peut transmettre jusqu'à 100W de puissance à partir d'un adaptateur de puissance externe (non inclus) pour charger l'ordinateur.Pour charger votre ordinateur portable grâce à mini concentrateur, il suffit de connecter un adaptateur d'alimentation USB-C PD au porta USB-C del support.
- Connexion des appareils au hub**

Connecter des périphériques externes tels qu'un moniteur HDMI, un clavier/souris ou une clé USB au support comme souhaité. L'ordinateur détectera les périphériques externes au fur et à mesure qu'ils seront connectés.

- Connexion des appareils au hub**

Connecter des périphériques externes tels qu'un moniteur HDMI, un clavier/souris ou une clé USB au support comme souhaité. L'ordinateur détectera les périphériques externes au fur et à mesure qu'ils seront connectés.

Prise en charge de la résolution vidéo

La sortie vidéo HDMI de l'appareil est compatible avec HDMI 2.0 et prend en charge des résolutions allant jusqu'à 4K UHD 4096x2160.

La fréquence de rafraîchissement maximale disponible varie en fonction de la version Modality Alternée DP supportada dal computer host, come indicato nella tabella seguente.

DisplayPort Alt Mode Version	Sortie Vidéo Maximale
DP 1.4	4K UHD 4096x2160 @ 60Hz
DP 1.2	4K UHD 4096x2160 @ 30Hz

Supporto video e charge avec le port USB-C

Tous les ports USB-C des ordinateurs portables ne prennent pas en charge la sortie vidéo et/ou le chargement à l'aide d'USB PD. La plupart des ordinateurs Windows et Chromebook disposent de plusieurs ports USB-C, mais ne prennent en charge la sortie vidéo et le recharge que sur un ou deux d'entre eux.

Si on utilise un ordinateur Windows ou Chromebook, il est important de s'assurer que l'appareil est connecté à un port qui prend en charge la sortie vidéo pour pouvoir afficher des vidéos sur des moniteurs externes. Si on utilise habituellement un port USB-C particulier pour connecter le chargeur USB de son ordinateur portable, il est probable que ce port prenne également en charge la sortie vidéo et nous recommandons d'essayer le mini concentrateur avec ce port.

De nombreux ports USB-C qui n'ont pas d'étiquette supportent la reproduction vidéo, mais les ports USB-C qui ont un logo DisplayPort ou un logo Intel Thunderbolt ont presque certainement supportent la reproduction vidéo et vous devriez rechercher ces icônes à côté des ports sur votre ordinateur.

Les dispositifs MacBook sont équipés de ports USB-C Thunderbolt et supportent la reproduction vidéo et la recharge sur tous les ports.

En cas de doute sur le support de la reproduction vidéo par un port USB-C, consultez le manuel d'utilisation de votre ordinateur ou les informations d'assistance sur le site Web du fabricant. Références à un port USB-C avec Mode DisplayPort, DP ou Alt sont un indicateur fort que le port USB-C supporte la reproduction vidéo.

Dépannage

Symptôme	Solution
La vidéo ne s'affiche pas sur l'écran externe	<ul style="list-style-type: none">Vérifier que le câble HDMI est bien connecté entre le moniteur et l'appareil et que l'appareil est bien connecté à l'ordinateur Vérifier que le moniteur externe est allumé et réglé sur la bonne entrée Vérifier que l'ordinateur détecte l'écran externe et qu'il est configuré pour afficher la vidéo sur celui-ci. Vérifier que le port USB-C de l'ordinateur auquel vous avez connecté l'appareil prend en charge la sortie vidéo en utilisant le Mode Alterné DisplayPort. Si l'ordinateur ne détecte pas le moniteur externe ou la sortie vidéo après avoir vérifié les points ci-dessus, redémarrer l'ordinateur et réessayer.
La vidéo est interrompue par moments.	<ul style="list-style-type: none">Vérifier que le câble vidéo est bien connecté entre l'écran et l'appareil. Vérifier que l'appareil est bien connecté à l'ordinateur. Vérifier que le câble utilisé pour se connecter à l'écran est de bonne qualité et non endommagé.
L'ordinateur portable ne commence pas à se charger lorsqu'un adaptateur de puissance USB-C PD est connecté au port USB-C de l'appareil.	<ul style="list-style-type: none">Vérifier que l'adaptateur de puissance USB PD est branché au mur et allumé. Vérifier que le câble USB-C alimenté par l'adaptateur de puissance USB-C PD est correctement connecté au port USB-C de l'ordinateur Vérifier que le port USB-C de l'ordinateur supporte la charge à partir d'une source d'alimentation USB PD. Assurez-vous que l'adaptateur d'alimentation USB PD a une puissance de sortie suffisante pour charger l'ordinateur. Vérifier que l'adaptateur électrique utilisé doit avoir une puissance de sortie en watts égale ou supérieure à celle de l'adaptateur électrique fourni par le fabricant de l'ordinateur.

Istruzioni

(Fare riferimento alle immagini delle pagine precedenti)

- Collegamento dell'Adattatore**

Collegare il cavo USB-C del mini supporto al proprio computer.
Il dispositivo è compatibile Plug and Play e sarà rilevato e configurato automaticamente dal computer. Questo processo richiederà alcuni secondi la prima volta che si collega il dispositivo e si potrebbe ricevere una notifica che è stato installato ed è pronto per l'uso.
Una volta che il dispositivo è stato riconosciuto e configurato dal computer, è possibile collegare uno schermo HDMI e/o periferiche USB al supporto.
- Collegamento di un adattatore di alimentazione (opzionale)**

Quando il computer è collegato a un computer che supporta la ricarica tramite l'Erogazione di Alimentazione USB (USB PD), può passare fino a 100W di potenza da un adattatore di alimentazione esterno (non incluso) per caricare il computer. Per caricare il computer portatile attraverso il mini supporto, basta collegare un adattatore di alimentazione USB-C PD alla porta USB-C del supporto.
- Collegare i dispositivi all'hub**

Collegare i dispositivi esterni come un monitor HDMI, una tastiera/ mouse o chiavetta USB al supporto come desiderato. Il computer rileverà i dispositivi esterni man mano che vengono collegati.

- Collegare i dispositivi all'hub**

Collegare i dispositivi esterni come un monitor HDMI, una tastiera/ mouse o chiavetta USB al supporto come desiderato. Il computer rileverà i dispositivi esterni man mano che vengono collegati.

Supporto della risoluzione video

L'uscita video HDMI sul dispositivo è compatibile con HDMI 2.0 e supporta risoluzioni fino a 4K UHD 4096x2160.

La massima velocità di aggiornamento disponibile varia a seconda della versione Modality Alternata DP supportata dal computer host, come indicato nella tabella seguente.

Versione DisplayPort Alt Mode	Uscita Video Massima
DP 1.4	4K UHD 4096x2160 @ 60Hz
DP 1.2	4K UHD 4096x2160 @ 30Hz

Supporto video e ricarica della porta USB-C

Non tutte le porte USB-C dei portatili supportano l'uscita video e/o la ricarica tramite USB PD. Molti computer Windows e Chromebook hanno più porte USB-C, ma supportano l'uscita video e la ricarica solo su una o due di esse.

Se si utilizza un computer Windows o Chromebook è importante assicurarsi di collegare il dispositivo a una porta che supporta l'uscita video per essere in grado di visualizzare video su monitor esterni. Se di solito si usa una particolare porta USB-C per collegare il caricatore USB del proprio laptop, è probabile che questa porta supporti anche l'uscita video e consigliamo di provare il mini supporto con questa porta.

Molte porte USB-C che non hanno etichettatura supportano la riproduzione di video, tuttavia le porte USB-C che hanno un logo DisplayPort o il logo Intel Thunderbolt stampato al loro fianco quasi certamente supportano la riproduzione di video e si dovrebbero cercare queste icone vicino alle porte sul vostro computer.

I dispositivi MacBook sono dotati di porte USB-C Thunderbolt e supportano la riproduzione di video e la ricarica su tutte le porte.

In caso di dubbio sul fatto che una porta USB-C supporti la riproduzione di video, consultate il manuale d'uso del computer o le informazioni di supporto sul sito web del produttore. I riferimenti a una porta USB-C con funzioni di modalità DisplayPort, DP o Alt sono un forte indicatore che la porta USB-C supporta la riproduzione di video.

Risoluzione dei problemi

Problema	Soluzione
Il segnale video non compare sul monitor esterno	<ul style="list-style-type: none">Controllare che il cavo HDMI sia collegato in modo sicuro tra il monitor e il dispositivo e che il dispositivo sia collegato in modo sicuro al computer Controllare che il monitor esterno sia acceso e impostato sull'ingresso corretto Controllare che il computer rilevi il display esterno e sia impostato per mostrarli il video Controllare che la porta USB-C del computer a cui si è collegato il dispositivo supporti l'uscita video utilizzando la Modalità Alternata DisplayPort. Se il computer non rileva il monitor esterno o l'uscita video dopo aver controllato quanto sopra, riavviare il computer e riprovare
Il segnale video è intermittente	<ul style="list-style-type: none">Controllare che il cavo video sia collegato saldamente tra lo schermo e il dispositivo Controllare che il dispositivo sia collegato saldamente al computer Controllare che il cavo utilizzato per il collegamento al display sia di buona qualità e non sia danneggiato
L'adattatore di alimentazione USB PD sia collegato alla parete e acceso	<ul style="list-style-type: none">Controllare che l'adattatore di alimentazione USB PD sia collegato alla parete e acceso Controllare che il cavo USB-C che si alimenta dall'adattatore di alimentazione sia collegato in modo sicuro al supporto Controllare che la porta USB-C del computer supporti la ricarica da una fonte di alimentazione USB PD Assicurarsi che l'adattatore di alimentazione USB PD abbia un'uscita di potenza sufficiente per caricare il laptop. L'adattatore di alimentazione utilizzato dovrebbe avere una potenza in Watt uguale o superiore a quella dell'adattatore di alimentazione fornito dal produttore del computer.

使用方法

(前のページの画像を参照してください。)

- アダプターの接続**

ミニハブのUSB-Cケーブルをコンピュータに接続します。
このデバイスはプラグアンドプレイに対応しており、コンピュータによって自動的に検出され、設定されます。デバイスを初めて接続したときに数秒かかります。デバイスがインストールされると、通知が受信される場合があります。
デバイスがコンピュータに認識されたら設定されたら、HDMIディスプレイやUSB周辺機器をハブに接続することができます。
- 電源アダプター（オプション）の接続**

USB Power Delivery（USB PD）充電に対応したコンピュータにハブを接続すると、外部電源アダプター（別売）から最大100Wの電力をコンピュータを充電できます。ミニハブでノートPCを充電するには、USB-C電源アダプタをハブのUSB-Cポートに接続するだけです。
- デバイ스와ハブ의接続**

HDMI 모니터, 키보드/마우스, USBフラッシュ 드라이브などの外部デバイスを必要に応じてハブに接続します。外部機器が接続されると、コンピュータ가感知합니다。

- 데바이스와 하브의 연결**

HDMI 모니터, 키보드/마우스, USBフラッシュ 드라이브などの外部デバイスを必要に応じてハブに接続します。外部機器가接続されると、컴퓨터가感知합니다。

ビデオ解像度のサポート

本製品のHDMIビデオ出力は、HDMI2.0に準拠し、最大4K UHD 4096x2160の解像度に対応しています。

使用可能な最大リフレッシュレートは、ホストコンピュータがサポートするDP Alt Modeのバージョンによって、以下の表のようになります。

DisplayPort Alt Modeバージョン	最大ビデオ出力
DP 1.4	4K UHD 4096x2160 @ 60Hz
DP 1.2	4K UHD 4096x2160 @ 30Hz

USB-Cポートの映像と充電のサポート

ノートパソコンのすべてのUSB-Cポートが、ビデオ出力やUSB PDによる充電に対応しているわけではありません。WindowsマシンやChromebookマシンが多くは、複数のUSB-Cポートを備えています。そのうちの1つまたは2つでしか映像出力や充電に対応していません。

WindowsやChromebookをお使いの場合、外部モニターに映像を表示するには、ビデオ出力に対応したポートにディスプレイを接続する必要があります。ノートパソコンのUSB充電器の接続に特定のUSB-Cポートを使用している場合は、このポートもビデオ出力に対応していることがありますが、このポートを備えたミニハブを試してみることをお勧めします。

表示のしないUSB-Cポートの多くはビデオ出力に対応していませんが、ビデオ出力に対応していても DisplayPort のロゴや Intel Thunderbolt のロゴが印刷されています。ほとんどの USB-C ポートは、ほぼ確実にビデオ出力に対応しています。このポートもビデオ出力に対応していることがありますが、このポートを備えたミニハブを試してみることをお勧めします。

MacBookにはThunderbolt USB-Cポートが搭載されており、すべてのポートでビデオ出力や充電に対応しています。

In caso di dubbio sul fatto che una porta USB-C supporti la riproduzione di video, consultate il manuale d'uso del computer o le informazioni di supporto sul sito web del produttore. I riferimenti a una porta USB-C con funzioni di modalità DisplayPort, DP o Alt sono un forte indicatore che la porta USB-C supporta la riproduzione di video.

トラブルシューティング

症状	解決方法
外部ディスプレイに表示されない	<ul style="list-style-type: none">モニターと本製品の間にHDMIケーブルがしっかりと接続されているか、また本製品がコンピュータにしっかりと接続されているかを確認してください。 外部モニターが電源が入っており、正しい入力に設定されているか確認してください。 コンピュータが外付けディスプレイを検出し、ビデオを表示するように設定されていることを確認してください。 本製品を接続したコンピュータのUSB-Cポートにディスプレイポート Alternate Modeによる映像出力に対応していることを確認してください。 上記を確認しても外付けモニターが認識されない場合は、ケーブルを再接続してから再度お試しください。
断続的に映像が途切れる	<ul style="list-style-type: none">ディスプレイと本製品の間にビデオケーブルがしっかりと接続されているか確認してください。 本製品がコンピュータにしっかりと接続されているか確認してください。 ディスプレイとの接続に使用されているケーブルが良質で破損していないか確認してください。
USB-C PD電源アダプタを本製品のUSB-Cポートに接続してもノートPCの充電が始まらない	<ul style="list-style-type: none">USB PD電源アダプタが壁に接続され、充電が完了していることを確認してください。 充電アダプタのUSB-Cケーブルが壁にしっかりと接続されていることを確認してください。 コンピュータのUSB-Cポートに接続されたケーブルの充電に対応していることを確認してください。 USB PD電源アダプタがノートPCの充電に十分な出力があることを確認してください。 充電アダプタは、コンピュータのメーカーが提供する電源アダプタと同等以上の定格電力（ワット）を持つものを使用してください。

التعليمات

(يرجى مراجعة الصور التي بالمصفحات السابقة)

- توصيل المحوّل**

وتصل كابل يو.إس.بي.سي (USB-C) الخاص بمحطة التوصيل المصنّعة بخامتك.

الجهات متوافقة مع خاصية التوصيل والتشغيل المتكامل وسيتكشف تلقائيًا وينتهي التثبيت. قد يستغرق هذه العملية عدة دقائق على الحد الأدنى. إذا لم تظهر الخيارات، فقم بتفحص الخيارات، غير المتوافق للتحقق من أن الجهاز متوافق مع هذا المنتج. قد تظهر أيضًا رسالة إعلامية إذا تم تثبيت الجهاز بشكل صحيح.

بعد التعرف على الجهاز وإيجاده بواسطة سويتش، يمكنك توصيل شاشة التدي.إم.أي (HDMI) والتوصيلة الطرفية الأخرى التي تصل بغطية يو.إس.بي.سي (USB) بمحطة التوصيل.
- توصيل محوّل طاقة (اختياري)**

عند توصيل محوّل التوصيل الخاص بجمع الشحن باستخدام يو.إس.بي.سي، يتفحص الجهاز تلقائيًا ما إذا كان يو.إس.بي.سي (USB PD) متاح معك. يمكن أن يصل إلى 1٠٠ واط من الطاقة من موصل الطاقة الخاص بغير المتوافق للتحقق من أن الجهاز متوافق مع هذا المنتج. قد تظهر أيضًا رسالة إعلامية إذا تم تثبيت الجهاز بشكل صحيح.

بعد التعرف على الجهاز وإيجاده بواسطة محطة التوصيل المصنّعة، يمكنك توصيل شاشة التدي.إم.أي (HDMI) والتوصيلة الطرفية الأخرى التي تصل بغطية يو.إس.بي.سي (USB) بمحطة التوصيل.
- توصيل الأجهزة بمرکز التوصيل**

وتصل الأجهزة الخارجية مثل شاشة التدي.إم.أي (HDMI) أو لوحة المفاتيح/ الماوس أو وسائط التخزين يو.إس.بي.سي (USB) المتوصلة بمحطة التوصيل حسب الرغبة. سيتكشف الجهاز الأجهزة الخارجية عند توصيلها.

- توصيل الأجهزة بمرکز التوصيل**

وتصل الأجهزة الخارجية مثل شاشة التدي.إم.أي (HDMI) أو لوحة المفاتيح/ الما