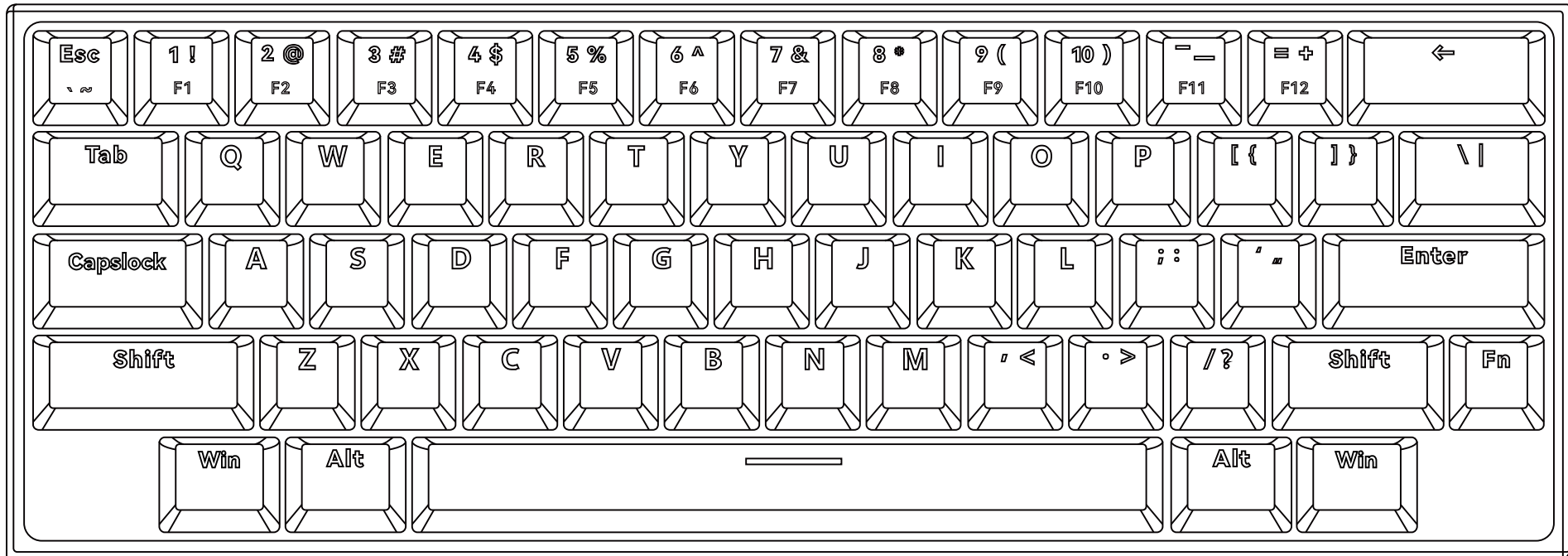


HACK 59



Hot Swappable QMK/VIA RGB 2.4Ghz/Bluetooth 5.0/Wired Mechanical Keyboard

Should you require more assistance please email us at support@epomaker.com



Made in China

Manufacturer: Shenzhen Changyun Technology Co., Ltd.
Address: Seventh Floor, Kai Daer Building, No.168 Tongsha Road, Xili Street, Nanshan District, Shenzhen, Guangdong, CN
Email: support@epomaker.com
Web: www.epomaker.com

EC REP

APEX CE SPECIALISTS GMBH
 Habichtweg 1 41468 Neuss Germany
 Contact: Wells Yan E-mail: info@apex-ce.com

UK REP

APEX CE SPECIALISTS LIMITED
 89 Princess Street, Mancheste, M1 4HT, UK
 Contact: Wells Yan E-mail: info@apex-ce.com



Points de collecte sur www.quefairedemesdechets.fr

WARN

Choking Hazard
Small Parts
 Keep away from children
 and pets

PRESS FN+ RIGHT ALT TO SWITCH BETWEEN NUMBER ROW AND F ROW

WINDOWS

MAC OS

FN + 1!	F1	Screen Brightness -
FN + 2@	F2	Screen Brightness +
FN + 3#	F3	Task
FN + 4\$	F4	Launchpad
FN + 5%	F5	
FN + 6^	F6	
FN + 7&	F7	Previous Track
FN + 8*	F8	Play/Pause
FN + 9(F9	Next Track
FN + 0)	F10	Mute
FN + -_	F11	Volume -
FN + ++	F12	Volume +

PRESS FN+RIGHT ALT TO SWAP THE NUM ROW AND THE F-ROW

FN + F1	My Computer	F1
FN + F2	Browser	F2
FN + F3	Mail	F3
FN + F4	Calculator	F4
FN + F5	Multi-media Player	F5
FN + F6	Stop	F6
FN + F7	Previous Track	F7
FN + F8	Play/Pause	F8
FN + F9	Next Track	F9
FN + F10	Mute	F10
FN + F11	Volume -	F11
FN + F12	Volume +	F12

FN+ESC

FN + T	PRTSC	F13
FN + Y	SCROLL LOCK	F14
FN + U	PAUSE	F15
FN + G	INSERT	INSERT
FN + H	HOME	HOME
FN + J	PGUP	PGUP
FN + B	DELETE	DELETE
FN + M	PGDN	PGDN
FN + N	END	END

FN+WIN Lock/Unlock Win Key

FUNCTION KEY COMBINATIONS

FN + SPACEBAR	Reset the keyboard	FN + Q	Long press to pair Device BT1; short press to change to Device BT1
FN + I	Win Mode	FN + W	Long press to pair Device BT2; short press to change to Device BT2
FN + O	Mac Mode	FN + E	Long press to pair Device BT3; short press to change to Device BT3
FN + S	↑	FN + R	Long press to connect via 2.4 wireless; short press to change to 2.4 mode
FN + X	↓	FN + RIGHT ALT	Swap the num row and the F-row
FN + Z	←	FN + RIGHT SHIFT	Check Battery
FN + C	→		

LIGHT EFFECTS

FN + BACKSPACE	Turn On/Off Backlights	FN + \	Toggle Backlight RGB Effects
FN + ,<	Backlights Brightness -	FN+K	Sat -
FN + .>	Backlights Brightness +	FN+L	Sat +
FN + ;:	Hue -	FN + [{	Backlights Speed -
FN + '":	Hue +	FN +]}	Backlights Speed +
FN + TAB	Toggle Logo light effects	FN + LEFT SHIFT	Toggle Logo light colors

PAIRING BLUETOOTH

Toggle the switch to the BT side, make sure that the keyboard is under the Bluetooth mode:

- 1.Hold Fn+Q/W/E for 3-5 seconds till the indicator flashes fast, the keyboard is ready to pair.
- 2.Turn on your Bluetooth device and find "EPOMAKER Hack59 - 1/2/3", then connect. When the keyboard is connected to the Bluetooth device, the indicator stops flashing and the connection is done.
- 3.Press Fn+Q/W/E to toggle between the Bluetooth devices 1/2/3.

PAIRING WIRELESS 2.4GHZ

Toggle the switch to the 2.4G side, make sure that the keyboard is under the 2.4G mode:

- 1.Hold Fn+R for 3-5 seconds till the indicator flashes fast, the keyboard is ready to pair.
- 2.Insert the 2.4G dongle to your computer. When the keyboard is connected, the indicator stops flashing.

WIRED MODE

Toggle the switch to the USB mode and plug the keyboard.

BATTERY CHECK

Hold Fn + Right Shift, the keys from 1 to 0 lights up to show the battery percentage; for example, if the keys from 1 to 6 light up when holding Fn + Right Shift, it means that the battery life is currently 60%; if keys of 1-0light up, battery life is 100%.

Note: The battery charges under either wireless or wired mode, as long as the keyboard is plugged.

CAPSLOCK

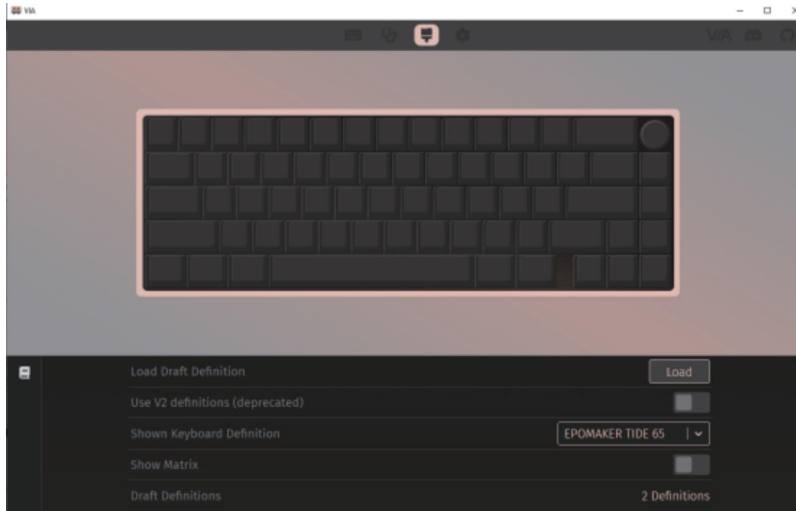
Short press Capslock: Turn on/off Capslock
Hold Capslock: Control

SPECS

MODEL:	EPOMAKER Hack 59
KEYS AMOUNT:	59 Keys
MOUNTING TYPE:	Gasket
CASE MATERIAL:	ABS Plastic
PLATE MATERIAL:	PC
STABILIZER TYPE:	Plate-mounted
PCB TYPE:	3/5-pin Hotswap PCB
CONNECTIVITY:	Type-C Wired, Bluetooth, 2.4G
ANTI-GHOST KEY:	NKRO
LED DIRECTION:	South-facing
POLLING RATE:	1000hz under Wired and 2.4G Mode; 125hz under Bluetooth Mode
BATTERY CAPACITY:	4000mAh
COMPATIBILITY:	WINDOWS/MAC
DIMENSION:	322 x 114 x 45 mm
WEIGHT:	Around 0.7kg

HOW TO USE VIA:

1. Please visit "<https://github.com/WestBerryVIA/via-releases/releases>" to download the latest VIA application for your computer's OS. Turn OFF the button of "Use V2 definitions (deprecated)"

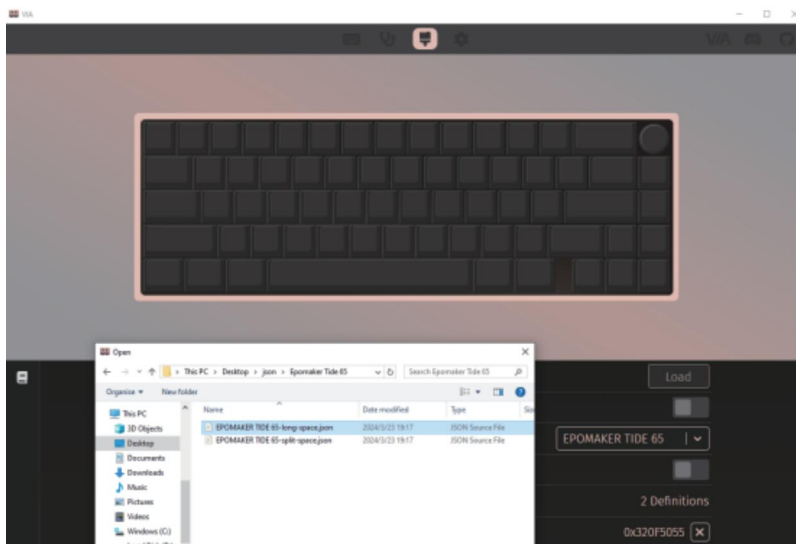


3. When the loading is completed, the "Configure" Tab displays the layout and programmable functions.



2. IMPORT THE JSON FILE TO VIA

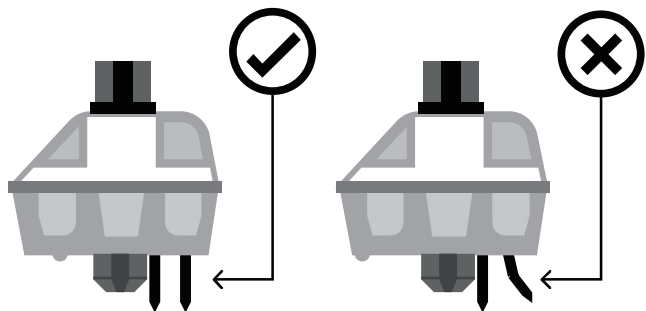
Download Epomaker Hack 59 json file via <https://epomaker.com/blogs/qmk-via/epomaker-hack59-via-json> and load the file:



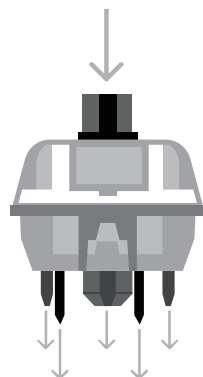


REPLACING KEYCAPS AND SWITCHES

For a full guide on how to remove keycaps and switches scan the QR Code or type in your browser: <https://epomaker.com/blogs/guides/diy-guide-how-to-remove-and-replace-your-mechanical-keyboard-switches>



Before installing switches, be sure the pins are clean and straight.



Push Straight Down

Please be gentle. Be sure the pins are aligned with the slots.

Included Tools

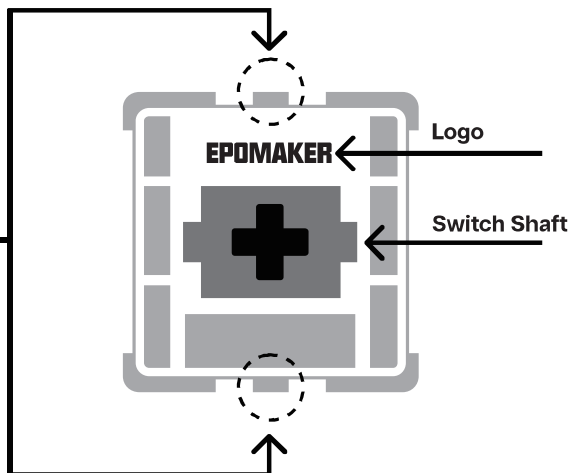
Keycap Puller



Switch Puller

Mechanical Switch

Example of a switch as seen from top after you remove the keycap to prepare for switch removal.



The Switch Puller tool aligns vertically to the switch to unclip the plastic securing the switch to the plate.

Remove Switches

1. Grab your Switch Removal Tool and align the gripping teeth vertically (on the Y-Axis) at the center of the switch, as shown in the example graphic above.
2. Grab the switch with the Switch Puller and apply pressure until the switch releases itself from the plate.
3. Using firm but gentle force pull the switch away from the keyboard using a vertical motion.

Install Switches

1. Check that all the switch metallic pins are perfectly straight and clean.
2. Align the switch vertically to have the Gateron logo facing north. The pins should align themselves to the keyboard PCB.
3. Press the switch down until you hear a click. This means your switch clips have attached themselves to the keyboard plate.
4. Inspect the switch to ensure it's properly attached to your keyboard, and test it.



Note: If the key doesn't work its possible you may have bent one of the switches while installing it. Pull the switch out and repeat the process.

Pins may be damaged beyond repair and need replacement if this process is not done correctly. Never apply excessive force when replacing keycaps or switches. If you cannot remove or install keycaps or switches please contact customer service as soon as possible to avoid damage to the keyboard due to operating errors.

TECHNICAL ASSISTANCE

For technical assistance, please email to support@epomaker.com with your purchase order number and a detailed description of your issue.

We normally respond to enquiries within 24 hours. If you purchased your keyboard from a distributor or not from any official store of Epomaker, please contact them directly for any additional help.

COMMUNITY FORUMS

Join our community and learn together with other keyboard enthusiasts.



<https://discord.gg/2q3Z7C2>



<https://www.reddit.com/r/EpomakerKeyboard/>

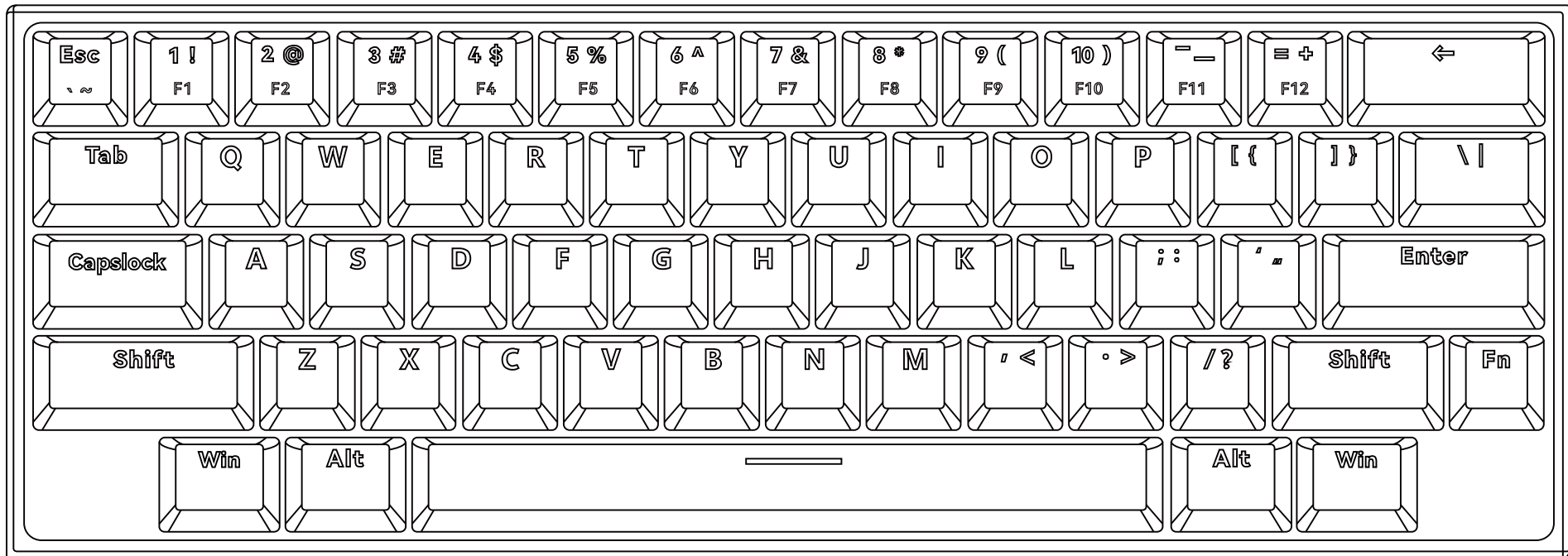
WARRANTY

EPOMAKER's Warranty covers any factory defects that might affect the proper functionality of your purchase. It doesn't cover any damage that may occur from normal wear and tear. If your product is defective we will send you a replacement unit. Replacement units might require you to send the defective unit back to Epomaker.

We provide a 1 year warranty for our products when bought from our website (EPOMAKER.com). Your item will not be covered by your 1 year warranty if the inspection shows any sign of modification or changes unsupported by the original product, these include: Changing internal components, Assembling and reassembling the product, Replacing Batteries, etc.

We will ONLY cover the item if it is bought from our official stores. You do not have a warranty with us if you bought the item from another reseller or likewise. Please contact the store that you bought your product from to resolve issues.

HACK 59



Hot-Swap-fähige QMK/VIA RGB 2,4 GHz/Bluetooth 5.0/verdrahtete mechanische Tastatur

Wenn Sie weitere Hilfe benötigen, senden Sie bitte eine E-Mail an den Support@epomaker.com



Made in China

Manufacturer: Shenzhen Changyun Technology Co., Ltd.
Address: Seventh Floor, Kai Daer Building, No.168 Tongsha Road, Xili Street, Nanshan District, Shenzhen, Guangdong, CN
Email: support@epomaker.com
Web: www.epomaker.com

EC REP

APEX CE SPECIALISTS GMBH
 Habichtweg 1 41468 Neuss Germany
 Contact: Wells Yan E-mail: info@apex-ce.com

UK REP

APEX CE SPECIALISTS LIMITED
 89 Princess Street, Mancheste, M1 4HT, UK
 Contact: Wells Yan E-mail: info@apex-ce.com



Points de collecte sur www.quefairedemesdechets.fr

WARNING

Gefahr des Verschluckens
 Kleine Teile
 Von Kindern fernhalten
 und Haustieren

FN+RIGHT ALT DRÜCKEN
WECHSEL ZWISCHEN NUMMERN
ROW UND FROW

WINDOWS

MAC OS

FN + 1!	F1	Bildschirmhelligkeit -
FN + 2@	F2	Bildschirmhelligkeit +
FN + 3#	F3	arbeit
FN + 4\$	F4	Startplattform
FN + 5%	F5	
FN + 6^	F6	
FN + 7&	F7	Vorheriger Song.
FN + 8*	F8	Wiedergabe / Pause
FN + 9(F9	Nächster Song
FN + 0)	F10	leise
FN + -_	F11	Volumen -
FN + =+	F12	Volumen +

DRÜCKEN SIE FN+RIGHT ALT, UM DIE ZEILE NUM UND DIE ZEILE F AUSZUTAUSCHEN.

FN + F1	Mein Computer.	F1
FN + F2	Der Browser	F2
FN + F3	Die Post	F3
FN + F4	Rechner	F4
FN + F5	Multimedia-Player	F5
FN + F6	aufhören	F6
FN + F7	Vorheriger Song	F7
FN + F8	Wiedergabe / Pause	F8
FN + F9	Nächster Song	F9
FN + F10	leise	F10
FN + F11	Lautstärke -	F11
FN + F12	Lautstärke +	F12

FN+ESC

FN + T	PRTSC	F13
FN + Y	SCROLL LOCK	F14
FN + U	PAUSE	F15
FN + G	INSERT	INSERT
FN + H	HOME	HOME
FN + J	PGUP	PGUP
FN + B	DELETE	DELETE
FN + M	PGDN	PGDN
FN + N	END	END

FN+WIN Sperren / Entsperren der Win-Taste

FUNKTIONALE SCHLÜSSELKOMBINATIONEN

FN + LEERTASTE	Tastatur zurücksetzen	FN + Q	Lange Drücken gekoppeltes Gerät BT1 Kurze Drücken zum Gerät BT1 wechseln
FN + I	Siegsmodell	FN + W	Lange Drücken gekoppeltes Gerät BT2 Kurze Drücken zum Gerät BT2 wechseln
FN + O	Das Mac-Modell	FN + E	Lange Drücken gekoppeltes Gerät BT3 Kurze Drücken zum Gerät BT3 wechseln
FN + S	↑	FN + R	Lange Drücken über 2.4 Verbindung drahtlos; Kurtaste zum Wechseln in den Modus 2.4
FN + X	↓	FN + RIGHT ALT	Tauschen von Num und F Zeilen
FN + Z	←	FN + RECHTS SHIFT	Überprüfen Batterien
FN + C	→		

LICHTWIRKUNG

FN + BACKSPACE	Hintergrundbeleuchtung ein/aus	FN + \ 	Rücklicht wechseln. RGB-Effekt
FN + ,<	Hintergrundbeleuchtung -	FN+K	Der Samstag -
FN + .>	Hintergrundbeleuchtung +	FN+L	Der Samstag +
FN + ;:	Hintergrundbeleuchtung -	FN + [{	Hintergrundgeschwindigkeit -
FN + '":	Hintergrundbeleuchtung +	FN +]}	Hintergrundgeschwindigkeit +
FN + TAB	Umschalten des Logo-Lichteffekts	FN + LEFT SHIFT	Umschalten der Lichterfarbe

KOMBINIERT MIT BLUETOOTH

Tippen Sie den Schalter auf die BT-Seite, um sicherzustellen, dass die Tastatur im Bluetooth-Modus ist:

1. Drücken Sie Fn+Q/W/E für 3-5 Sekunden, bis die Anzeige schnell blinkt und die Tastatur zum Paaren bereit ist.
2. Schalten Sie Ihr Bluetooth-Gerät ein, suchen Sie nach "EPOMAKER Hack59 - 1/2/3" und stellen Sie eine Verbindung her. Wenn die Tastatur an ein Bluetooth-Gerät angeschlossen ist, blinkt die Anzeige nicht mehr und die Verbindung ist abgeschlossen.
3. Drücken Sie Fn+Q/W/E, um zwischen den Bluetooth-Geräten 1/2/3 zu wechseln.

DRAHTLOS MIT 2,4 GHZ

Tippen Sie den Schalter auf die Seite von 2.4G, um sicherzustellen, dass die Tastatur im 2.4G-Modus ist:

1. Drücken Sie Fn+R für 3-5 Sekunden, bis die Anzeige schnell blinkt und die Tastatur zum Paaren bereit ist.
2. Stecken Sie den 2,4G-Codec in den Computer ein. Nachdem die Tastatur angeschlossen ist, blinkt die Anzeige nicht mehr.

DRAHTMODUS

Schalten Sie den Schalter in den USB-Modus ein und stecken Sie die Tastatur an.

BATTERIEN ÜBERPRÜFEN

Halten Sie Fn + nach rechts, und die Tasten von 1 bis 0 leuchten, um den Akkuanteil anzuzeigen; Zum Beispiel, halten Sie die Tasten von 1 bis 6 gedrückt, wenn Sie Fn + nach rechts bewegen, was bedeutet, dass die aktuelle Akkulaufzeit 60% beträgt; Wenn die 1:0-Taste leuchtet, beträgt die Batterielebensdauer 100%.

HINWEIS: Wenn Sie die Tastatur anschließen, kann die Batterie im drahtlosen oder kabelgebundenen Modus aufgeladen werden.

CAPSLOCK

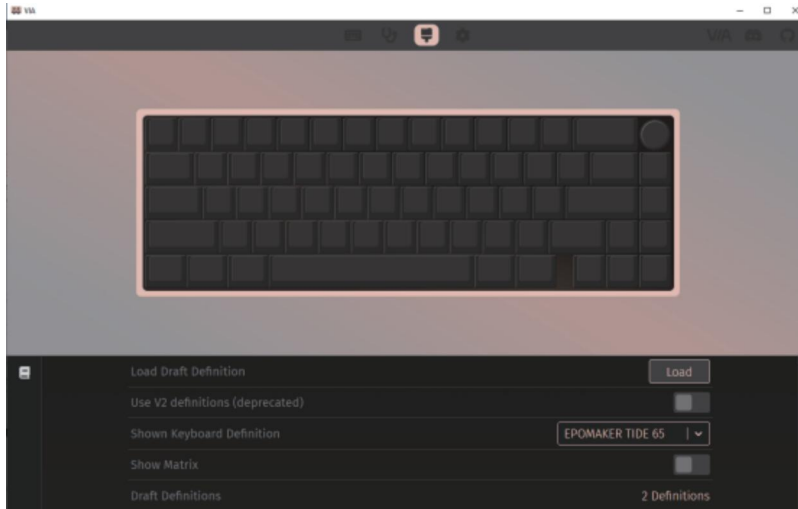
Drücken sie Capslock: ein - / ausschalten Von Capslock
Halten sie Capslock fest. Kontrolle übernehmen

REGELUNG

MODELL:	EPOMAKER Hack 59
ANZAHL SCHLÜSSEL:	59 Schlüssel
INSTALLATIONSTYP:	Gasket
GEHÄUSE MATERIAL:	ABS aus Plastik
PLATTENMATERIAL:	PC
TYPEN VON STABILISATOREN:	Platten installiert.
TYP PCB:	3/5 Pin Hot-Swap-PCB
VERBINDUNG:	Type-C Wired, Bluetooth, 2.4G
GHOSTSCHLÜSSEL:	NKRO
LED RICHTUNG:	Nach Süden
WAHLBETEILIGUNG:	1000 Hz im drahtgebundenen und 2.4G-Modus 125 Hz im Bluetooth-Modus
BATTERIEKAPAZITÄT:	4000mAh
KOMPATIBILITÄT:	WINDOWS/MAC
GRÖßE:	322 x 114 x 45 mm
GEWICHT:	ca. 0,7 kg

HOW TO USE VIA:

1. Besuchen Sie WEB //github.com/WestBerryVIA/VIA-releases/releases, um die neueste VIA-Anwendung für das Betriebssystem Ihres Computers herunterzuladen. Schließen Sie die Schaltfläche "V2-Definition verwenden (veraltet)"

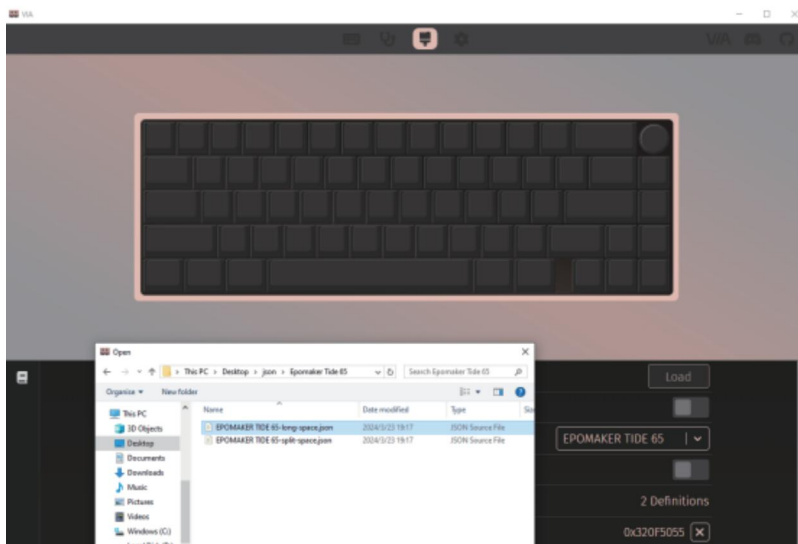


3. Nach dem Laden zeigt die Registerkarte "Konfiguration" das Layout und die programmierbaren Funktionen an.



2. IMPORTIEREN VON JSON-DATEIEN

Laden Sie die Datei "Epomaker Hack 59 json" unter <https://epomaker.com/blogs/qmk-via/epomaker-hack59-via-json> herunter und laden Sie die Datei:

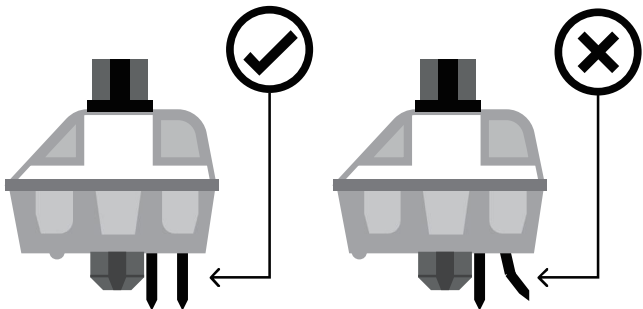




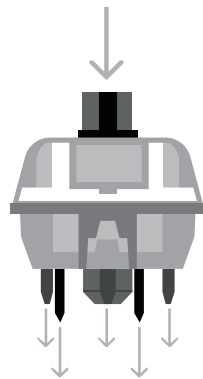
AUSTAUSCH VON TASTENKAPPEN UND SCHALTERN

Für eine vollständige Anleitung zum Entfernen von Tastenkappen und Schaltern scannen Sie bitte den QR-Code oder geben Sie folgende URL in Ihren Browser ein:

<https://epomaker.com/blogs/guides/diy-guide-how-to-remove-and-replace-your-mechanical-keyboard-switches>



Bevor Sie Schalter installieren, stellen Sie sicher, dass die Pins sauber und gerade sind.



Drücken Sie gerade nach unten

Bitte seien Sie vorsichtig. Stellen Sie sicher, dass die Pins mit den Schlitzen ausgerichtet sind.

Mitgelieferte Werkzeuge

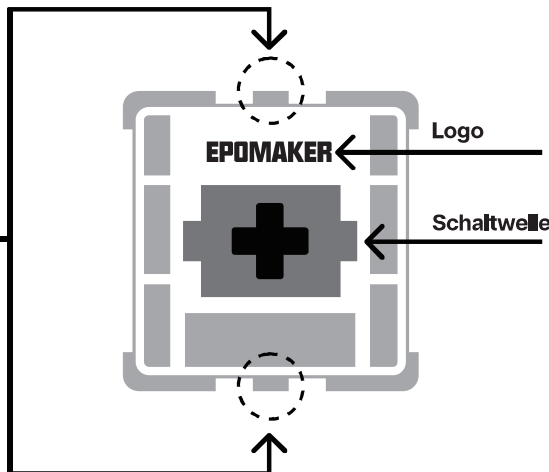
Tastenkappen-Zieher



Schalter-Zieher

Mechanischer Schalter

Beispiel eines Schalters von oben, nachdem Sie die Tastenkappe entfernt haben, um den Schalterausbau vorzubereiten.



Das Schalter-Ziehwerkzeug ist vertikal ausgerichtet zum Schalter, um das Kunststoff-Sicherungsselement des Schalters von der Platte zu lösen.

Schalter entfernen

1. Nehmen Sie Ihr Schalter-Entfernungswerkzeug und richten Sie die Greifzähne vertikal (auf der Y-Achse) in der Mitte des Schalters aus, wie im obigen Grafikbeispiel gezeigt.
2. Greifen Sie den Schalter mit dem Schalter-Zieher und üben Sie Druck aus, bis der Schalter sich von selbst von der Platte löst.
3. Verwenden Sie festen, aber sanften Druck, um den Schalter mit einer vertikalen Bewegung von der Tastatur zu ziehen.

Schalter installieren

1. Überprüfen Sie, dass alle metallischen Pins des Schalters perfekt gerade und sauber sind.
2. Richten Sie den Schalter vertikal aus, sodass das Gateron-Logo nach Norden zeigt. Die Pins sollten sich automatisch mit der Tastatur-PCB ausrichten.
3. Drücken Sie den Schalter nach unten, bis Sie ein Klicken hören. Dies bedeutet, dass sich die Schalterclips an der Tastaturplatte befestigt haben.
4. Überprüfen Sie den Schalter, um sicherzustellen, dass er ordnungsgemäß an Ihrer Tastatur befestigt ist, und testen Sie ihn.



Hinweis: Wenn die Taste nicht funktioniert, haben Sie möglicherweise einen der Schalter beim Installieren verbogen. Ziehen Sie den Schalter heraus und wiederholen Sie den Vorgang.

Pins können irreparabel beschädigt werden und müssen ersetzt werden, wenn dieser Vorgang nicht korrekt ausgeführt wird. Wenden Sie niemals übermäßige Kraft beim Entfernen oder Installieren von Tastenkappen oder Schaltern an. Wenn Sie Tastenkappen oder Schalter nicht entfernen oder installieren können, wenden Sie sich bitte so schnell wie möglich an den Kundenservice, um Beschädigungen der Tastatur durch Bedienungsfehler zu vermeiden.

TECHNISCHE UNTERSTÜTZUNG

Für technische Unterstützung senden Sie bitte eine E-Mail an support@epomaker.com mit Ihrer Bestellnummer und einer detaillierten Beschreibung Ihres Problems.

Wir antworten normalerweise innerhalb von 24 Stunden. Wenn Sie Ihre Tastatur von einem Distributor oder nicht von einem offiziellen Epomaker-Shop gekauft haben, wenden Sie sich bitte direkt an sie für weitere Hilfe.

COMMUNITY-FOREN

Treten Sie unserer Community bei und lernen Sie zusammen mit anderen Tastaturliebhabern.



<https://discord.gg/2q3Z7C2>



<https://www.reddit.com/r/EpomakerKeyboard/>

GARANTIE

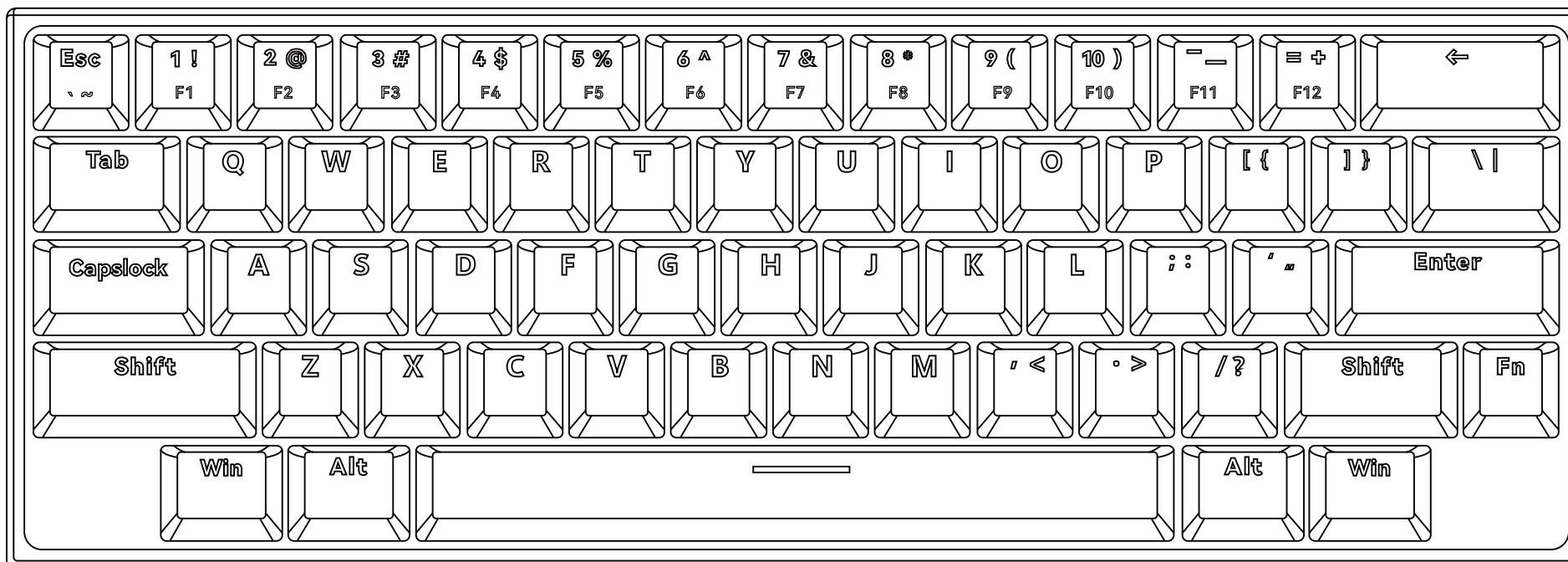
Die Garantie von EPOMAKER deckt alle werkseitigen Defekte ab, die die ordnungsgemäße Funktionalität Ihres Kaufs beeinträchtigen könnten. Sie deckt keine Schäden ab, die durch normalen Verschleiß entstehen können. Wenn Ihr Produkt defekt ist, senden wir Ihnen eine Ersatzeinheit zu. Für den Austausch können Sie aufgefordert werden, die defekte Einheit an Epomaker zurückzusenden.

Wir bieten eine Garantie von 1 Jahr für unsere Produkte, wenn sie von unserer Website (EPOMAKER.com) gekauft wurden.

Ihr Artikel ist nicht durch Ihre 1-jährige Garantie abgedeckt, wenn die Inspektion Anzeichen von Modifikationen oder Änderungen zeigt, die vom Originalprodukt nicht unterstützt werden, darunter: Ändern interner Komponenten, Montieren und Demontieren des Produkts, Ersetzen von Batterien usw.

Wir übernehmen nur die Garantie, wenn der Artikel von unseren offiziellen Geschäften gekauft wurde. Sie haben keine Garantie bei uns, wenn Sie den Artikel von einem anderen Wiederverkäufer oder ähnlichem gekauft haben. Bitte kontaktieren Sie das Geschäft, bei dem Sie Ihr Produkt gekauft haben, um Probleme zu lösen.

HACK 59



Conexión en caliente QMK/VIA RGB 2.4 GHz/ Bluetooth 5.0/ teclado mecánico con cable

Si necesita más ayuda, envíe un correo electrónico al departamento de soporte@epomaker.com



Made in China
Manufacturer: Shenzhen Changyun Technology Co., Ltd.
Address: Seventh Floor, Kai Daer Building, No.168 Tongsha Road, Xili Street, Nanshan District, Shenzhen, Guangdong, CN
Email: support@epomaker.com
Web: www.epomaker.com

EC REP

APEX CE SPECIALISTS GMBH
 Habichtweg 1 41468 Neuss Germany
 Contact: Wells Yan E-mail: info@apex-ce.com

UK REP

APEX CE SPECIALISTS LIMITED
 89 Princess Street, Mancheste, M1 4HT, UK
 Contact: Wells Yan E-mail: info@apex-ce.com



Points de collecte sur www.quefairedemesdechets.fr

ADVERTENCIA

Peligro de asfixia
 Piezas pequeñas
 Mantener alejado de los niños
 y animales domésticos

PRESIONE FN + ALT DERECHA
CAMBIAR ENTRE NÚMEROS
ROW Y FROW

WINDOWS

MAC OS

FN + 1!	F1	Brillo de la pantalla -
FN + 2@	F2	Brillo de la pantalla +
FN + 3#	F3	Trabajo
FN + 4\$	F4	Plataforma de lanzamiento
FN + 5%	F5	
FN + 6^	F6	
FN + 7&	F7	Canción anterior
FN + 8*	F8	Reproducción / Suspensión
FN + 9(F9	Siguiente canción
FN + 0)	F10	Silencioso
FN + -_	F11	El volumen -
FN + ++	F12	El volumen +

PRESIONE FN+RIGHT ALT PARA INTERCAMBIAR LAS LÍNEAS NUM Y F

FN + F1	Mi computadora.	F1
FN + F2	El navegador	F2
FN + F3	El Correo	F3
FN + F4	Calculadora	F4
FN + F5	Reproductor multimedia.	F5
FN + F6	Detener	F6
FN + F7	Canción anterior	F7
FN + F8	Reproducción / Suspensión	F8
FN + F9	Siguiente canción	F9
FN + F10	Silencioso	F10
FN + F11	El volumen -	F11
FN + F12	El volumen +	F12

FN+ESC	`	`
FN + T	PRTSC	F13
FN + Y	SCROLL LOCK	F14
FN + U	PAUSE	F15
FN + G	INSERT	INSERT
FN + H	HOME	HOME
FN + J	PGUP	PGUP
FN + B	DELETE	DELETE
FN + M	PGDN	PGDN
FN + N	END	END
FN+WIN	Bloquear/desbloquear la tecla Win	

COMBINACIÓN DE TECLAS FUNCIONALES

FN + LA TECLA ESPACIO	Restablecer el teclado	FN + Q	Dispositivo de emparejamiento BT1; Pulse para cambiar al dispositivo BT1
FN + I	Modalidad de victoria	FN + W	Dispositivo de emparejamiento BT2; Pulse para cambiar al dispositivo BT2
FN + O	Modalidad Mac	FN + E	Dispositivo de emparejamiento BT3; Pulse para cambiar al dispositivo BT3
FN + S	↑	FN + R	Presione larga a través de la conexión 2.4 inalámbricos; Pulse el botón corto para cambiar al modo 2.4
FN + X	↓	FN + RIGHT ALT	Intercambiar las líneas num y f
FN + Z	←	FN + DERECHA SHIFT	Compruebe las baterías
FN + C	→		

EFEECTO DE LUZ.

FN + BACKSPACE	Enciende/desactiva la retroiluminación	FN + \ 	Cambio de retroiluminación. Efectos RGB
FN + ,<	luminosidad de espalda -	FN+K	setz dich -
FN + .>	luminosidad de espalda +	FN+L	setz dich +
FN + ;:	Colores de retroiluminación -	FN + [[Velocidad de retroiluminación -
FN + ‘”	Colores de retroiluminación +	FN +]]	Velocidad de retroiluminación +
FN + TAB	Cambia el efecto de iluminación del logotipo	FN + LEFT SHIFT	Cambiar el color de la luz.

COMPATIBLE CON BLUETOOTH

Ligue el interruptor al lado BT para asegurarse de que el teclado esté en modo Bluetooth:

- 1 . Mantenga pulsado Fn+Q/W/E durante 3 a 5 segundos hasta que la luz parpadee rápidamente y el teclado esté listo para emparejarse.
- 2 . Encienda el dispositivo Bluetooth, busque “EPOMAKER Hack59 – 1/2/3” y conéctese. Cuando el teclado está conectado a un dispositivo Bluetooth, la luz deja de parpadear y la conexión se completa.
- 3 . Presione Fn+Q/W/E para cambiar entre los dispositivos Bluetooth 1/2/3.

CONEXIÓN INALÁMBRICA 2.4GHZ

Ligue el interruptor al lado de 2.4G y asegúrese de que el teclado esté en modo 2.4G:

- 1 . Mantenga pulsado Fn+R durante 3 a 5 segundos hasta que la luz parpadee rápidamente y el teclado esté listo para emparejarse.
- 2 . Inserte el perro 2.4G en el ordenador. Una vez conectado el teclado, la luz deja de parpadear.

MODALIDAD DE CABLE

Cambie el interruptor al modo USB y conecte el teclado.

INSPECCIÓN DE BATERÍAS

El presidente dijo que la primera y la segunda etapas se componen de la primera y la segunda. Por ejemplo, la 1a y 6a tecnología de ancho, ya que la mayor ventaja es el pulso Fn +, que en realidad es del 60%. Si Bolton gana 1-0, la duración de la Bateria alcanzará el 100%.

NOTA: En términos de conectividad técnica, la batería de Arthur se carga en forma de cable o cable.

CAPSLLOCK

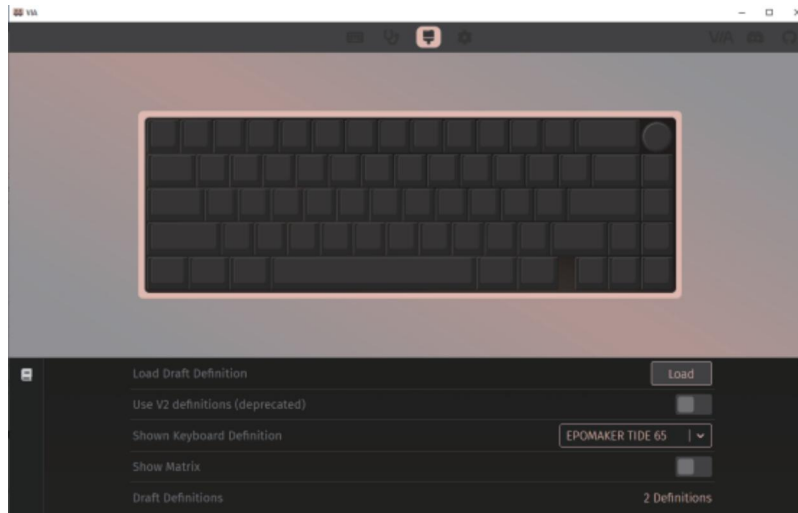
Prensa corta Capslock: activar/desactivar Capslock
Capslock: Control

REGULACIONES

MODELO:	EPOMAKER Hack 59
NÚMERO DE LLAVES:	59 de las llaves
TIPO DE INSTALACIÓN:	Gasket
MATERIALES DEL RELOJ:	ABS Plástico
MATERIALES DEL TABLERO:	PC
TIPO DE ESTABILIZADOR:	Plano instalado
TIPO DE PCB:	PCB de 3/5 pines intercambiables en caliente
CONECTIVIDAD:	Type-C Wired, Bluetooth, 2.4G
CLAVE ANTI-FANTASMA:	NKRO
ORIENTACIÓN LED:	hacia el sur
TASA DE VOTACIÓN:	1000Hz en modo cableado y 2.4G 125hz en modo Bluetooth
CAPACIDAD DE LA BATERÍA:	4000mAh
COMPATIBILIDAD:	WINDOWS/MAC
TAMAÑO:	322 x 114 x 45 mm
EL PESO:	Aproximadamente 0,7 kg

CÓMO UTILIZAR VIA:

1. Visite WEB //github.com/WestBerryVIA/VIA-releases/releases para descargar la aplicación VIA más reciente para su sistema operativo. Cierre el botón "Use V2 Definitions (obsoleto)"

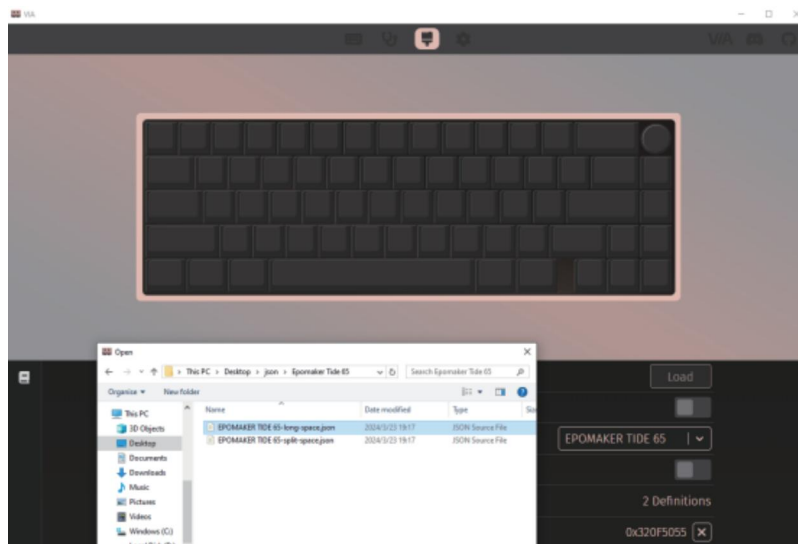


3. Una vez completada la carga, la pestaña Configuración muestra el diseño y las funciones programables.



2. IMPORTACIÓN DE ARCHIVOS JSON A

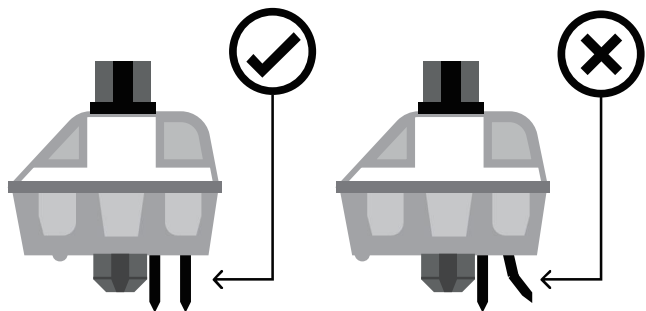
Descargue el archivo json de Emomaker Hack 59 en <https://epomaker.com/blogs/qmk-via/epomaker-hack59-via-json> y cargue el archivo:





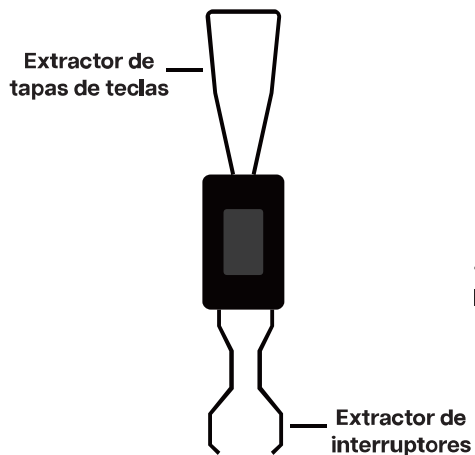
SUSTITUCIÓN DE LAS TECLAS Y DE LOS INTERRUPTORES

Para obtener una guía completa sobre cómo quitar las tapas de las teclas y los interruptores, escanee el código QR o escriba en su navegador:
<https://epomaker.com/blogs/guides/diy-guide-how-to-remove-and-replace-your-mechanical-keyboard-switches>



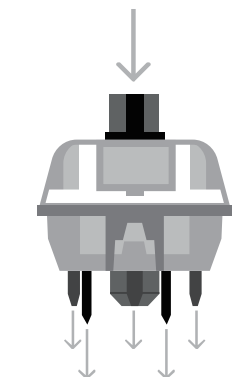
Antes de instalar los interruptores, asegúrese de que las clavijas estén limpias y rectas.

Herramientas incluidas



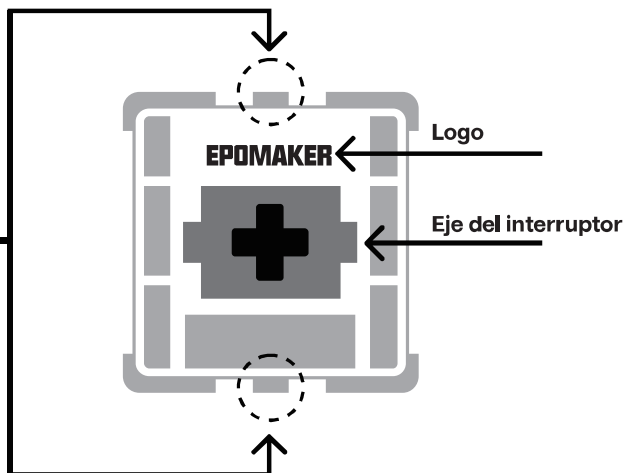
Interruptor mecánico

Ejemplo de un interruptor visto desde arriba después de quitar la tapa del teclado para preparar la extracción del interruptor.



Empuje hacia abajo.

Tenga cuidado. Asegúrese de que las clavijas estén alineadas con las ranuras.



La herramienta de extracción de interruptores se alinea verticalmente con el interruptor para soltar el plástico que asegura el interruptor a la placa.

Instalar los interruptores

1. Agarre su herramienta de extracción de interruptores y alinee los dientes de agarre verticalmente (en el eje Y) en el centro del interruptor, como se muestra en el gráfico de ejemplo anterior.
2. Agarre el interruptor con el extractor de interruptores y aplique presión hasta que el interruptor se libere de la placa
3. Con una fuerza firme pero suave, separe el interruptor del teclado con un movimiento vertical.

1. Compruebe que todos los pasadores metálicos del interruptor están perfectamente rectos y limpios.
2. Alinee el interruptor verticalmente para que el logotipo de Gateron esté orientado hacia el norte. Los pines deben alinearse con el PBC del teclado.
3. Presione el interruptor hacia abajo hasta que oiga un clic. Esto significa que los clips del interruptor se han unido a la placa del teclado.
4. Inspeccione el interruptor para asegurarse de que está bien conectado a su teclado, y pruébelo.



Nota: Si la tecla no funciona es posible que haya doblado uno de los interruptores al instalarlo. Saque el interruptor y repita el proceso

Las clavijas pueden dañarse de forma irreparable y necesitar ser reemplazadas si este proceso no se realiza correctamente. No aplique nunca una fuerza excesiva al sustituir las tapas de las teclas o los interruptores. Si no puede retirar o instalar las tapas de las teclas o los interruptores, póngase en contacto con el servicio de atención al cliente lo antes posible para evitar que el teclado sufra daños debido a errores de funcionamiento.

ASISTENCIA TÉCNICA

Para obtener asistencia técnica, envíe un correo electrónico a support@epomaker.com con su número de pedido y una descripción detallada de su problema.

Normalmente respondemos a las consultas en un plazo de 24 horas. Si ha adquirido su teclado a través de un distribuidor o no en ninguna tienda oficial de Epomaker, póngase en contacto con ellos directamente para cualquier ayuda adicional.

FOROS DE LA COMUNIDAD

Únase a nuestra comunidad y aprenda junto a otros entusiastas de los teclados.



<https://discord.gg/2q3Z7C2>



<https://www.reddit.com/r/EpomakerKeyboard/>

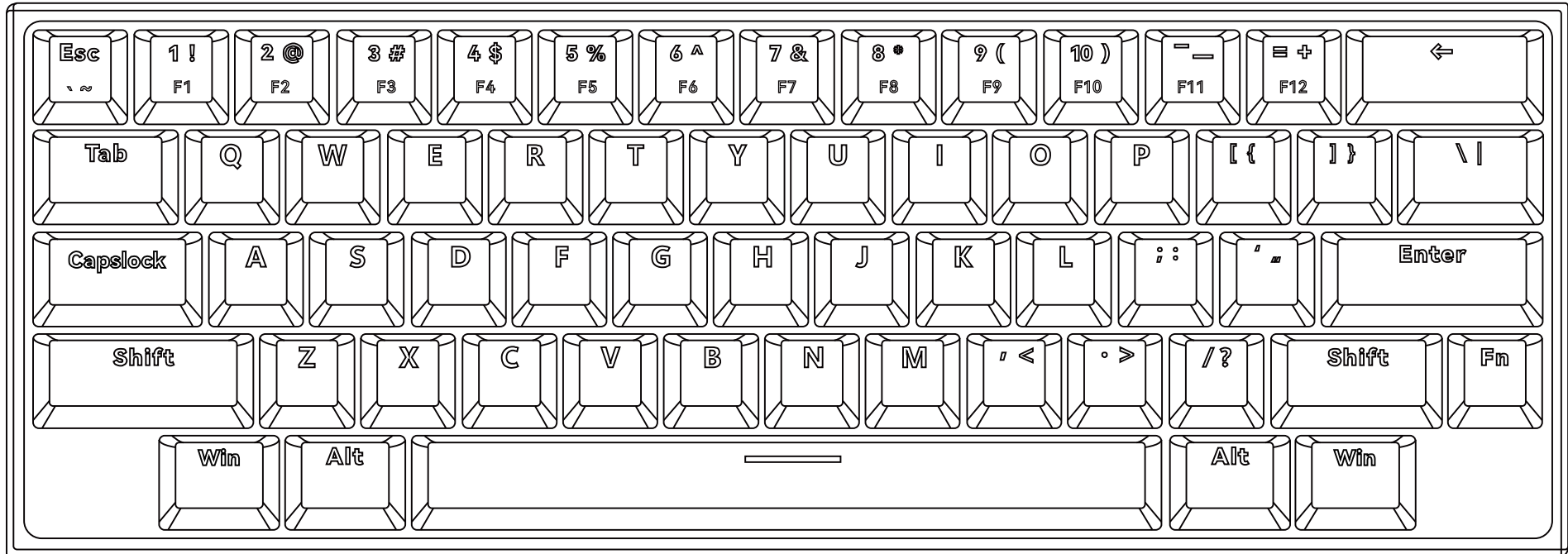
GARANTÍA

La garantía de EPOMAKER cubre cualquier defecto de fábrica que pueda afectar al correcto funcionamiento de su compra. No cubre ningún daño que pueda ocurrir por el desgaste normal. Si su producto es defectuoso, le enviaremos una unidad de reemplazo. Las unidades de reemplazo pueden requerir que usted envíe la unidad defectuosa de vuelta a Epomaker.

Ofrecemos una garantía de 1 año para nuestros productos cuando se compran en nuestra página web (EPOMAKER.com). Su artículo no estará cubierto por su garantía de 1 año si la inspección muestra cualquier signo de modificación o cambios no soportados por el producto original, estos incluyen: Cambio de componentes internos, Montaje y remontaje del producto, Sustitución de baterías, etc.

Sólo cubriremos el artículo si se ha comprado en nuestras tiendas oficiales. Usted no tiene una garantía con nosotros si usted compró el artículo de otro revendedor o de la misma manera. Por favor, póngase en contacto con la tienda en la que compró el producto para resolver los problemas.

HACK 59



QMK/VIA RGB 2.4 GHz/Bluetooth 5.0/Clavier mécanique câblé

Si vous avez besoin d'aide supplémentaire, envoyez un e-mail au support@epomaker.com



Made in China

Manufacturer: Shenzhen Changyun Technology Co., Ltd.
Address: Seventh Floor, Kai Daer Building, No.168 Tongsha Road,
 Xili Street, Nanshan District, Shenzhen, Guangdong, CN
Email: support@epomaker.com
Web: www.epomaker.com

EC REP

APEX CE SPECIALISTS GMBH
 Habichtweg 1 41468 Neuss Germany
 Contact: Wells Yan E-mail: info@apex-ce.com

UK REP

APEX CE SPECIALISTS LIMITED
 89 Princess Street, Mancheste, M1 4HT, UK
 Contact: Wells Yan E-mail: info@apex-ce.com



Points de collecte sur www.quefairedemesdechets.fr

AVERTISSEMENT

**Risque d'étouffement
 Petites pièces**
 Tenir à l'écart des enfants
 et des animaux domestiques

APPUYEZ SUR FN+ALT DROITE
CHANGER ENTRE LES NUMÉROS
ROW ET F ROW

WINDOWS

MAC OS

FN + 1!	F1	Lumière de l'écran -
FN + 2@	F2	Lumière de l'écran +
FN + 3#	F3	Travail
FN + 4\$	F4	lanceur
FN + 5%	F5	
FN + 6^	F6	
FN + 7&	F7	Chanson précédente
FN + 8*	F8	Diffusion/Suspension
FN + 9(F9	prochaine chanson.
FN + 0)	F10	silencieux.
FN + -_	F11	Volume -
FN + ++	F12	Volume +

APPUYEZ SUR FN+RIGHT ALT POUR ÉCHANGER LES LIGNES NUM ET F

FN + F1	Mon ordinateur	F1
FN + F2	Navigateur	F2
FN + F3	Le courrier	F3
FN + F4	Calculateur	F4
FN + F5	Lecteur multimédia	F5
FN + F6	arrêter	F6
FN + F7	Chanson précédente	F7
FN + F8	Diffusion/Suspension	F8
FN + F9	prochaine chanson	F9
FN + F10	silencieux	F10

FN+ESC

FN + T	PRTSC	F13
FN + Y	SCROLL LOCK	F14
FN + U	PAUSE	F15
FN + G	INSERT	INSERT
FN + H	HOME	HOME
FN + J	PGUP	PGUP
FN + B	DELETE	DELETE
FN + M	PGDN	PGDN
FN + N	END	END
FN+WIN	Verrouiller/Déverrouiller la touche Win	

COMBINAISON DE CLÉS FONCTIONNELLES

FN + LA TOUCHE ESPACE	Réinitialiser le clavier	FN + Q	Équipement d'appariement longue pression BT1; Appuyez sur le bouton pour basculer vers le périphérique BT1
FN + I	Modèle de victoire	FN + W	Équipement d'appariement longue pression BT2; Appuyez sur le bouton pour basculer vers le périphérique BT2
FN + O	Le modèle Mac	FN + E	Équipement d'appariement longue pression BT3; Appuyez sur le bouton pour basculer vers le périphérique BT3
FN + S	↑	FN + R	Prendre la touche longue via une connexion 2.4 sans fil ; Appuyez sur le bouton pour passer au mode 2.4
FN + X	↓	FN + RIGHT ALT	Échangez les lignes num et f
FN + Z	←	FN + RIGHT SHIFT	Vérifier la batterie
FN + C	→		

LUMIÈRE EFFET

FN + BACKSPACE	Activer / désactiver le rétroéclairage	FN + \ 	Changer le rétroéclairage Effet RGB
FN + ,<	Lumière arrière -	FN+K	Asseyez-vous -
FN + .>	Lumière arrière +	FN+L	Asseyez-vous +
FN + ;:	Hue -	FN + [{	Vitesse de rétroéclairage -
FN + '“	Hue +	FN +]}	Vitesse de rétroéclairage +
FN + TAB	Changer l'effet d'éclairage du logo	FN + LEFT SHIFT	Changer la couleur de la lampe

ASSOCIEZ LE BLUETOOTH

Appuyez sur l'interrupteur sur le côté BT et assurez-vous que le clavier est en mode Bluetooth :

- 1 . Appuyez sur Fn+Q/W/E pendant 3 à 5 secondes jusqu'à ce que le voyant clignote rapidement et que le clavier soit prêt à être jumelé.
- 2 . Allumez le périphérique Bluetooth, recherchez « EPOMAKER Hack59 – 1/2/3 » et connectez-vous. Lorsque le clavier est connecté à un périphérique Bluetooth, le voyant cesse de clignoter et la connexion est terminée.
- 3 . Appuyez sur Fn+Q/W/E pour basculer entre les périphériques Bluetooth 1/2/3.

CONNEXION SANS FIL 2,4 GHZ

Appuyez sur le côté 2.4G et assurez-vous que le clavier est en mode 2.4G :

- 1 . Appuyez sur Fn+R pendant 3 à 5 secondes jusqu'à ce que le voyant clignote rapidement et que le clavier soit prêt à être jumelé.
- 2 . Insérez le dongle 2.4G dans l'ordinateur. Une fois le clavier connecté, le voyant cesse de clignoter.

MODE CÂBLÉ

Passez le commutateur au mode USB et branchez le clavier.

VÉRIFIER LA BATTERIE

Appuyez sur Fn + pour déplacer vers la droite et les touches de 1 à 0 s'allument pour afficher le pourcentage de la batterie; Par exemple, lorsque vous appuyez sur Fn + pour déplacer vers la droite, les touches 1 à 6 s'allument, ce qui indique que l'autonomie actuelle est de 60%. Si la touche 1-0 est allumée, la durée de vie de la batterie est de 100%.

CAPSLLOCK

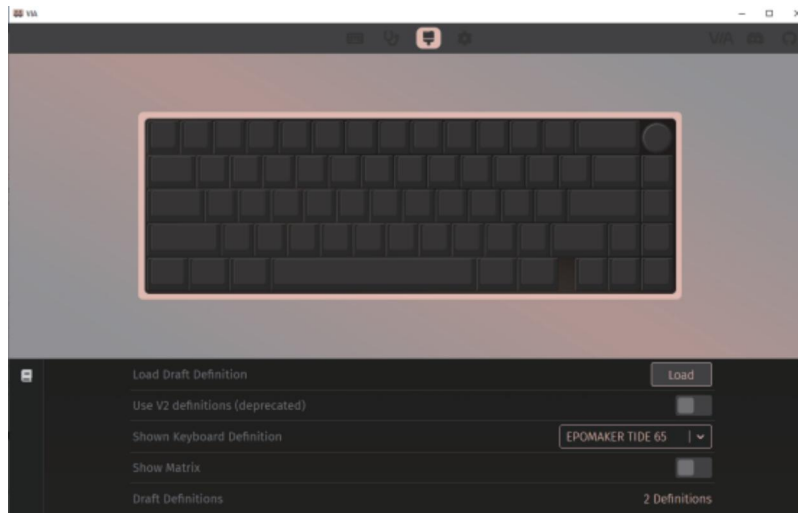
Presse courte Capslock: allumer/éteindre Capslock
Tenir Capslock: contrôle

NORMATIVE

MODÈLE :	EPOMAKER Hack 59
LE NOMBRE DE CLÉS :	59 Les clés
TYPE D'INSTALLATION :	Gasket
MATÉRIAUX DE LA MONTRE :	ABS plastique
MATÉRIAUX DE PLAQUES :	PC
TYPE DE STABILISATEUR :	Plateau installé
TYPE DE PCB :	3/5 broches PCB remplaçables à chaud
CONNECTIVITÉ :	Type-C Wired, Bluetooth, 2.4G
LES CLÉS FANTÔMES :	NKRO
DIRECTION LED :	vers le sud
TAUX DE VOTE :	1000hz en mode câblé et 2.4G 125hz en mode Bluetooth
CAPACITÉ DE LA BATTERIE :	4000mAh
COMPATIBILITÉ :	WINDOWS/MAC
TAILLE :	322 x 114 x 45 mm
LE POIDS :	0,7 kg environ

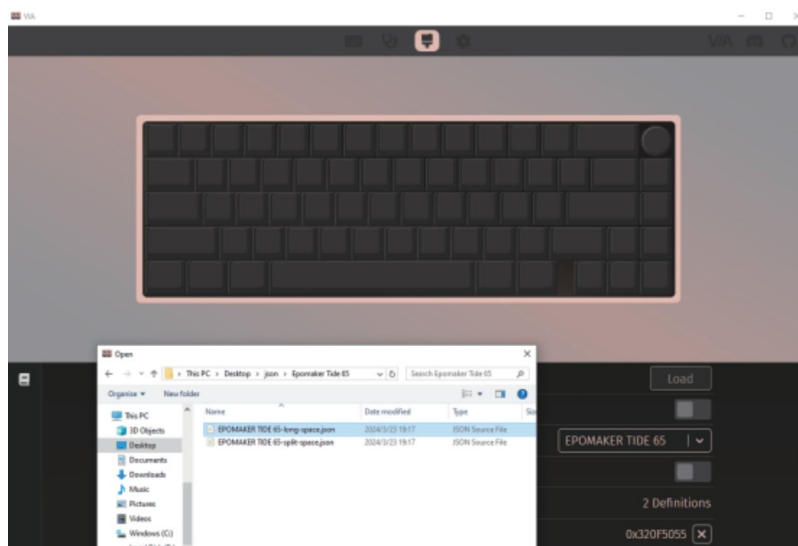
COMMENT UTILISER VIA :

1. Veuillez visiter « WEB //github.com/WestBerryVIA/VIA-releases/releases » pour télécharger la dernière application VIA pour votre système d'exploitation. Fermez le bouton "Utiliser la définition V2 (obsolète)"



2.IMPORTER DES FICHIERS JSON

Téléchargez le fichier json d'Epomaker Hack 59 à l'adresse <https://epomaker.com/blogs/qmk-via/epomaker-hack59-via-json> et chargez-le :



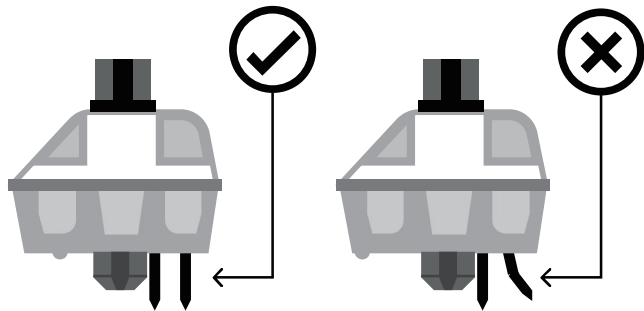
3. Une fois le chargement terminé, l'onglet "Configuration" affiche la disposition et les fonctions programmables.





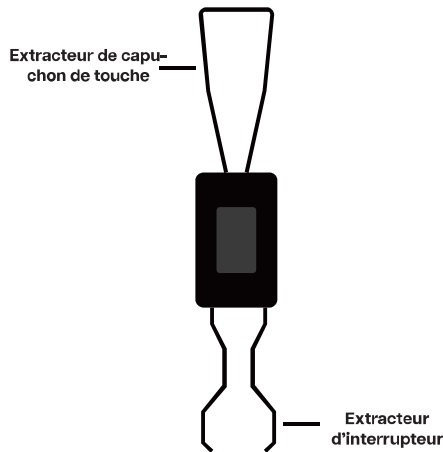
REPLACEMENT DES CAPUCHONS DE TOUCHES ET DES INTERRUPTEURS

Pour obtenir un guide complet sur la façon de retirer les capuchons et les interrupteurs, scannez le code QR ou tapez dans votre navigateur : <https://epomaker.com/blogs/guides/diy-guide-how-to-remove-and-replace-your-mechanical-keyboard-switches>.



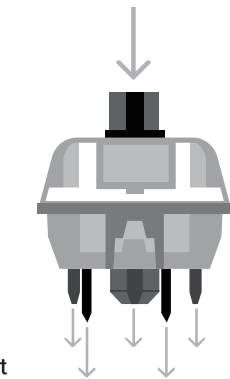
Avant d'installer les interrupteurs, assurez-vous que les broches sont propres et droites.

Outils inclus



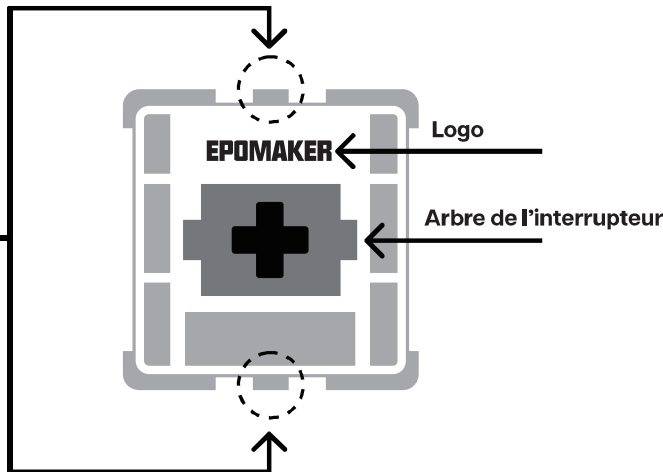
Interrupteur mécanique

Exemple d'un interrupteur vu du dessus après avoir retiré le capuchon du clavier pour préparer le retrait de l'interrupteur.



Pousser droit vers le bas

Faites attention. Assurez-vous que les broches sont alignées avec les fentes.



L'outil d'extraction de l'interrupteur s'aligne verticalement sur l'interrupteur pour déclipser le plastique qui fixe l'interrupteur à la plaque.

Installez Switches

1. Saisissez votre outil de retrait d'interrupteur et alignez les dents de préhension verticalement (sur l'axe Y) au centre de l'interrupteur, comme indiqué dans l'exemple graphique ci-dessus.
2. Saisissez l'interrupteur avec l'extracteur d'interrupteur et exercez une pression jusqu'à ce que l'interrupteur se détache de la plaque.
3. En utilisant une force ferme mais douce, éloignez l'interrupteur du clavier en effectuant un mouvement vertical.

1. Vérifiez que toutes les broches métalliques de l'interrupteur sont parfaitement droites et propres.
2. Alignez l'interrupteur verticalement pour que le logo Gateron soit orienté vers le nord. Les broches doivent s'aligner sur le PCB du clavier.
3. Appuyez sur le commutateur jusqu'à ce que vous entendiez un clic. Cela signifie que les clips de l'interrupteur se sont fixés à la plaque du clavier.
4. Inspectez le commutateur pour vous assurer qu'il est correctement fixé à votre clavier, et testez-le.



Remarque : si la touche ne fonctionne pas, il est possible que vous ayez plié l'un des commutateurs lors de son installation. Retirez l'interrupteur et répétez le processus.

Si ce processus n'est pas effectué correctement, les broches peuvent être endommagées au point d'être irréparables et doivent être remplacées. N'appliquez jamais une force excessive lorsque vous remplacez des capuchons de touches ou des commutateurs. Si vous ne pouvez pas retirer ou installer les capuchons de touches ou les commutateurs, veuillez contacter le service clientèle dès que possible afin d'éviter d'endommager le clavier en raison d'erreurs de manipulation.

ASSISTANCE TECHNIQUE

Pour obtenir une assistance technique, veuillez envoyer un courriel à support@epomaker.com en indiquant votre numéro de commande et une description détaillée de votre problème.

Nous répondons normalement aux demandes dans les 24 heures. Si vous avez acheté votre clavier chez un distributeur ou dans un magasin officiel d'Epomaker, veuillez les contacter directement pour toute aide supplémentaire.

FORUMS DE LA COMMUNAUTÉ

Rejoignez notre communauté et apprenez avec d'autres passionnés de claviers.



<https://discord.gg/2q3Z7C2>



<https://www.reddit.com/r/EpomakerKeyboard/>

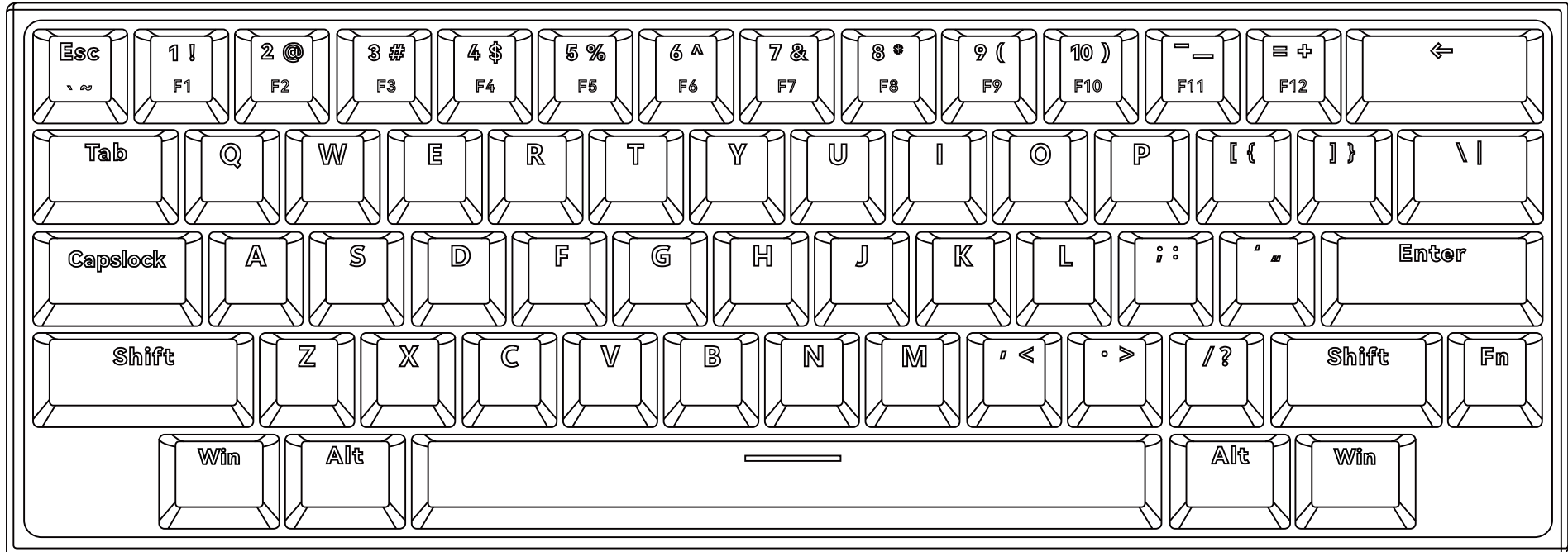
GARANTIE

La garantie EPOMAKER couvre tout défaut d'usine qui pourrait affecter le bon fonctionnement de votre achat. Elle ne couvre pas les dommages qui pourraient résulter d'une usure normale. Si votre produit est défectueux, nous vous enverrons une unité de remplacement. Les unités de remplacement peuvent nécessiter que vous renvoyiez l'unité défectueuse à Epomaker.

Nous offrons une garantie d'un an pour nos produits achetés sur notre site Internet (EPOMAKER.com). Votre article ne sera pas couvert par la garantie d'un an si l'inspection montre tout signe de modification ou de changement non pris en charge par le produit d'origine : Le changement de composants internes, l'assemblage et le réassemblage du produit, le remplacement des piles, etc.

Nous ne couvrirons l'article que s'il est acheté dans nos magasins officiels. Vous n'avez pas de garantie avec nous si vous avez acheté l'article chez un autre revendeur ou de la même manière. Veuillez contacter le magasin où vous avez acheté votre produit pour résoudre les problèmes.

HACK 59



QMK/VIA RGB sostituibile a caldo 2.4 GHz/Bluetooth 5.0/tastiera meccanica cablata

Se hai bisogno di ulteriore assistenza, invia un'e-mail al supporto@epomaker.com



Made in China

Manufacturer: Shenzhen Changyun Technology Co., Ltd.
Address: Seventh Floor, Kai Daer Building, No.168 Tongsha Road, Xili Street, Nanshan District, Shenzhen, Guangdong, CN
Email: support@epomaker.com
Web: www.epomaker.com

EC REP

APEX CE SPECIALISTS GMBH
 Habichtweg 1 41468 Neuss Germany
 Contact: Wells Yan E-mail: info@apex-ce.com

UK REP

APEX CE SPECIALISTS LIMITED
 89 Princess Street, Mancheste, M1 4HT, UK
 Contact: Wells Yan E-mail: info@apex-ce.com



Points de collecte sur www.quefairedemesdechets.fr

ATTENZIONE

Pericolo di soffocamento
 Piccole parti
 Tenere lontano da bambini
 e dagli animali domestici

PREMERE FN+ALT DESTRO
CAMBIA TRA I NUMERI
ROW E FROW

WINDOWS

MAC OS

FN + 1!	F1	luminosità dello schermo -
FN + 2@	F2	luminosità dello schermo +
FN + 3#	F3	lavoro
FN + 4\$	F4	Stazione di lancio
FN + 5%	F5	
FN + 6^	F6	
FN + 7&	F7	canzone precedente
FN + 8*	F8	Riproduzione/Sospensione
FN + 9(F9	La prossima canzone
FN + 0)	F10	silenzioso
FN + -_	F11	Volume -
FN + =+	F12	Volume +

PREMERE FN+RIGHT ALT PER SCAMBIARE LE RIGHE NUM E F

FN + F1	Il mio computer	F1
FN + F2	Il browser	F2
FN + F3	Postale	F3
FN + F4	Computer	F4
FN + F5	Il lettore multimediale	F5
FN + F6	fermati	F6
FN + F7	canzone precedente	F7
FN + F8	Riproduzione/Sospensione	F8
FN + F9	La prossima canzone.	F9
FN + F10	silenzioso	F10
FN + F11	Volume -	F11
FN + F12	Volume +	F12

FN+ESC

FN + T	PRTSC	F13
FN + Y	SCROLL LOCK	F14
FN + U	PAUSE	F15
FN + G	INSERT	INSERT
FN + H	HOME	HOME
FN + J	PGUP	PGUP
FN + B	DELETE	DELETE
FN + M	PGDN	PGDN
FN + N	END	END

FN+WIN Bloccare / Sbloccare il tasto Win

COMBINAZIONE DI TASTI FUNZIONALI

FN + SPAZIO CHIAVE	Ripristina la tastiera	FN + Q	Dispositivo di accoppiamento lunghi BT1; Premere il tasto per passare al dispositivo BT1
FN + I	Modello di vittoria	FN + W	Dispositivo di accoppiamento lunghi BT2; Premere il tasto per passare al dispositivo BT2
FN + O	Modalità Mac	FN + E	Dispositivo di accoppiamento lunghi BT3; Premere il tasto per passare al dispositivo BT3
FN + S	↑	FN + R	Pressione lunga tramite connessione 2.4 senza fili; Premere il tasto per passare alla modalità 2.4
FN + X	↓	FN + RIGHT ALT	Scambiare le righe num e f
FN + Z	←	FN + RIGHT SHIFT	Controllare le batterie
FN + C	→		

EFFETTO LUCE

FN + BACKSPACE	Accendere/spegnere la retroilluminazione	FN + \ 	Cambia la retroilluminazione Effetto RGB
FN + , <	retroilluminazione -	FN+K	siediti -
FN + . >	retroilluminazione +	FN+L	siediti +
FN + ; :	Hue -	FN + [(Velocità retroilluminazione -
FN + ' "	Hue +	FN +)]	Velocità retroilluminazione +
FN + TAB	Cambia l'effetto luci del logo	FN + LEFT SHIFT	Cambia il colore della lampada

ABBINARE IL BLUETOOTH

Disattivare l'interruttore sul lato BT per assicurarsi che la tastiera sia in modalità Bluetooth:

- 1 . Premere Fn+Q/W/E per 3-5 secondi fino a quando l'indicatore lampeggia rapidamente e la tastiera è pronta per l'accoppiamento.
- 2 . Accendere il dispositivo Bluetooth, trovare "EPOMAKER Hack59 - 1/2/3" e connettersi. Quando la tastiera è collegata a un dispositivo Bluetooth, l'indicatore smette di lampeggiare e la connessione è completata.
- 3 . Premere Fn+Q/W/E per passare tra i dispositivi Bluetooth 1/2/3.

CONNESSIONE WIRELESS 2.4GHZ

Disattiva l'interruttore sul lato 2.4G e assicurati che la tastiera sia in modalità 2.4G:

- 1 . Premere Fn+R per 3-5 secondi fino a quando l'indicatore lampeggia rapidamente e la tastiera è pronta per l'accoppiamento.
- 2 . Inserire il dongle 2.4G nel computer. Dopo aver collegato la tastiera, l'indicatore smette di lampeggiare.

MODALITÀ CABLATA

Passare l'interruttore alla modalità USB e collegare la tastiera.

CONTROLLO BATTERIA

Tieni premuto Fn + spostamento a destra, i tasti da 1 a 0 si accendono per mostrare la percentuale della batteria; Ad esempio, tenendo premuto Fn + spostamento a destra, i tasti da 1 a 6 si accendono, indicando che l'autonomia attuale è del 60%. Se il tasto 1-0 si accende, la durata della batteria è del 100%.

Nota: la batteria può essere ricaricata in modalità wireless o cablata appena viene collegata la tastiera.

CAPSLOCK

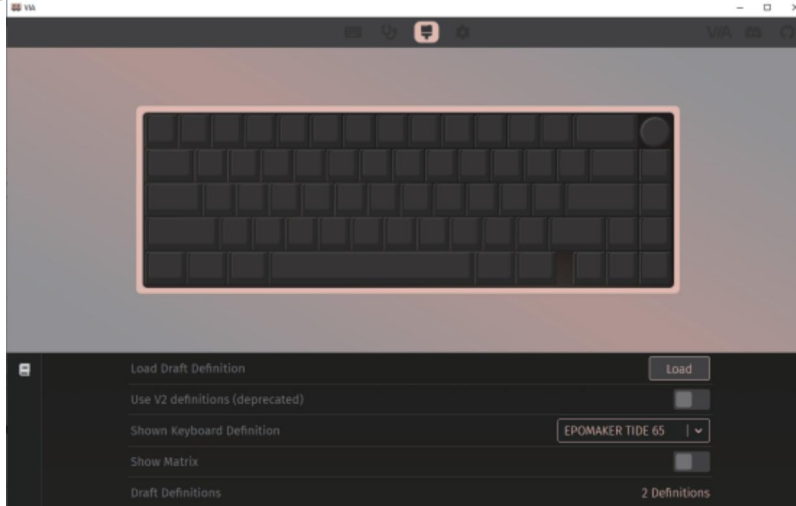
Bloc maiusc a breve pressione: attiva/disattiva il bloc maiusc
Mantieni il blocchetto: controllo

NORMATIVO

MODELLO:	EPOMAKER Hack 59
NUMERO DI CHIAVI:	59 Le chiavi
TIPO DI INSTALLAZIONE:	Gasket
MATERIALE DELL'OROLOGIO:	ABS plastica
MATERIALE DEL FOGLIO:	PC
TIPO DI STABILIZZATORE:	piatto installato.
TIPO DI PCB:	PCB da 3/5 pin sostituibili a caldo
CONNETTIVITÀ:	Type-C Wired, Bluetooth, 2.4G
CHIAVI ANTI-FANTASMA:	NKRO
DIREZIONE LED:	verso sud.
TASSO DI VOTO:	1000Hz in modalità cablata e 2.4G 125hz in modalità Bluetooth
CAPACITÀ BATTERIA:	4000mAh
COMPATIBILITÀ:	WINDOWS/MAC
DIMENSIONI:	322 x 114 x 45 mm
PESO:	Circa 0,7 kg

COME UTILIZZARE VIA:

2.Visita “WEB //github.com/WestBerryVIA/VIA-releases/releases” per scaricare l’ultima applicazione VIA per il sistema operativo del tuo computer. Chiudere il pulsante "Use V2 Definition (obsoleto)"

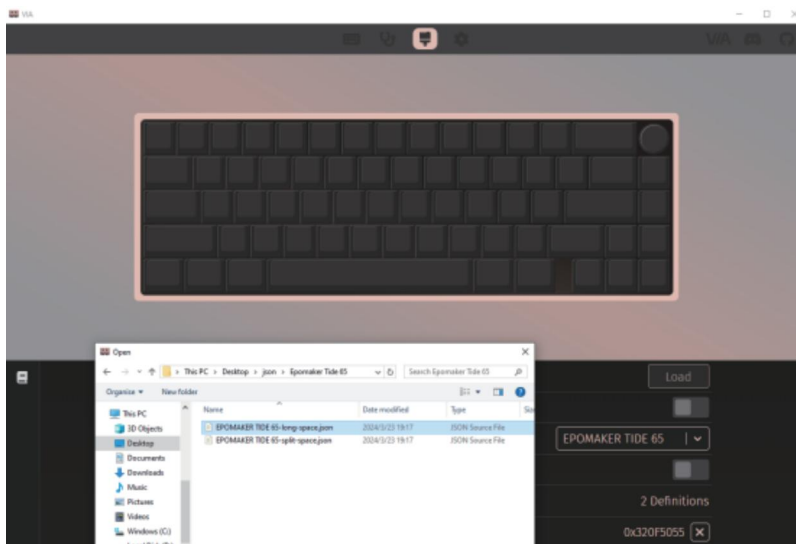


3.Al termine del caricamento, la scheda "Configurazione" mostra il layout e le funzioni programmabili.



2.IMPORTAZIONE DI FILE JSON IN

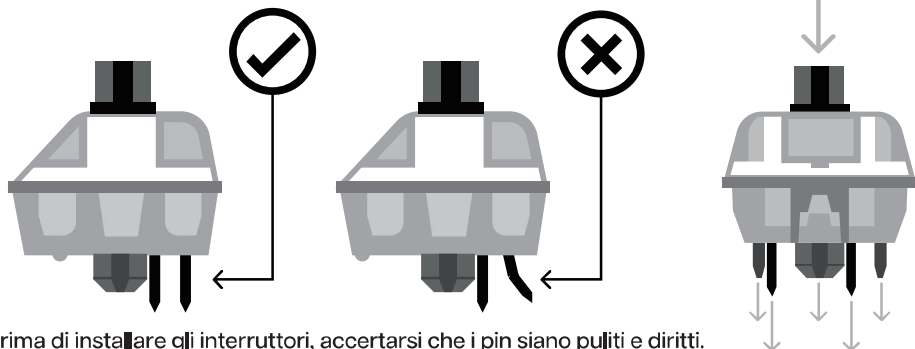
Scarica il file JSON di Emomaker Hack 59 da <https://epomaker.com/blogs/qmk-via/epomaker-hack59-via-json> e carica il file:





SOSTITUZIONE DI TASTI E INTERRUTTORI

Per una guida completa su come rimuovere i tasti e gli interruttori scansionare il codice QR o digitare nel browser: <https://epomaker.com/blogs/guides/diy-guide-how-to-remove-and-replace-your-mechanical-keyboard-switches>

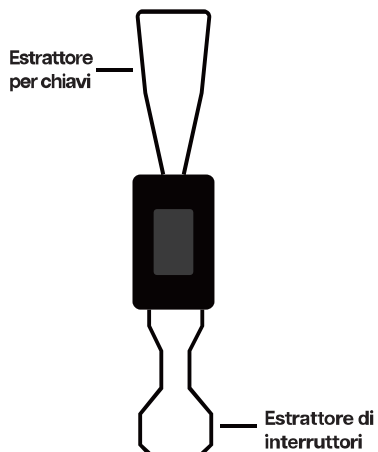


Prima di installare gli interruttori, accertarsi che i pin siano puliti e dritti.

Spingere verso il basso

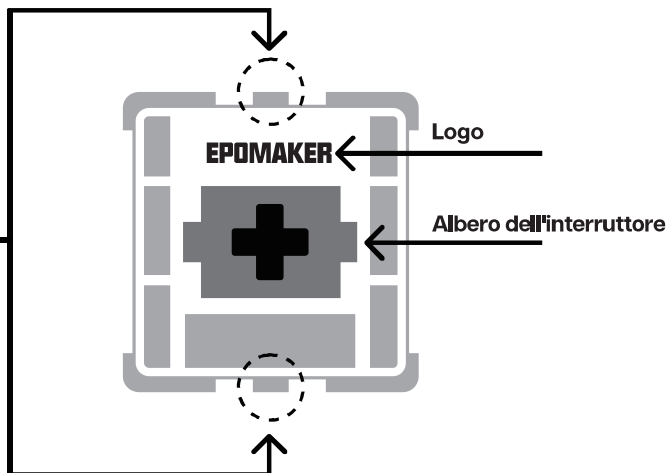
Si prega di fare attenzione. Assicurarsi che i perni siano allineati con le fessure.

Strumenti inclusi



Interruttore meccanico

Example of a switch as seen from top after you remove the keycap to prepare for switch removal.



L'utensile per l'estrazione dell'interruttore si allinea verticalmente alla clip dell'interruttore per fissare la plastica dell'interruttore alla piastra.

Rimuovere gli interruttori

1. Afferrare lo strumento di rimozione dell'interruttore e allineare i denti di presa verticalmente (sull'asse Y) al centro dell'interruttore, come mostrato nel grafico di esempio qui sopra.
2. Afferrare l'interruttore con l'estrattore e fare pressione finché l'interruttore non si stacca dalla piastra
3. Con una forza decisa ma delicata, allontanare l'interruttore dalla tastiera con un movimento verticale.

Installare gli interruttori

1. Verificare che tutti i pin metallici dell'interruttore siano perfettamente dritti e puliti.
2. Allineare l'interruttore verticalmente in modo che il logo Gateron sia rivolto verso nord. I pin devono essere allineati al PBC della tastiera.
3. Press the switch down until you hear a click. This means your switch clips have attached themselves to the keyboard plate.
4. Controllare che l'interruttore sia collegato correttamente alla tastiera e testarlo.



Note: If the key doesn't work its possible you may have bent one of the switches while installing it. Pull the switch out and repeat the process.

Pins may be damaged beyond repair and need replacement if this process is not done correctly. Never apply excessive force when replacing keycaps or switches. If you cannot remove or install keycaps or switches please contact customer service as soon as possible to avoid damage to the keyboard due to operating errors.

ASSISTENZA TECNICA

Per assistenza tecnica, inviare un'e-mail a support@epomaker.com con il numero dell'ordine di acquisto e una descrizione dettagliata del problema.

Normalmente rispondiamo alle richieste di informazioni entro 24 ore. Se la tastiera è stata acquistata da un distributore o non da un negozio ufficiale di Epomaker, si prega di contattarli direttamente per qualsiasi ulteriore aiuto.

FORUM DELLA COMUNITÀ

Unitevi alla nostra comunità e imparate insieme ad altri appassionati di tastiere.



<https://discord.gg/2q3Z7C2>



<https://www.reddit.com/r/EpomakerKeyboard/>

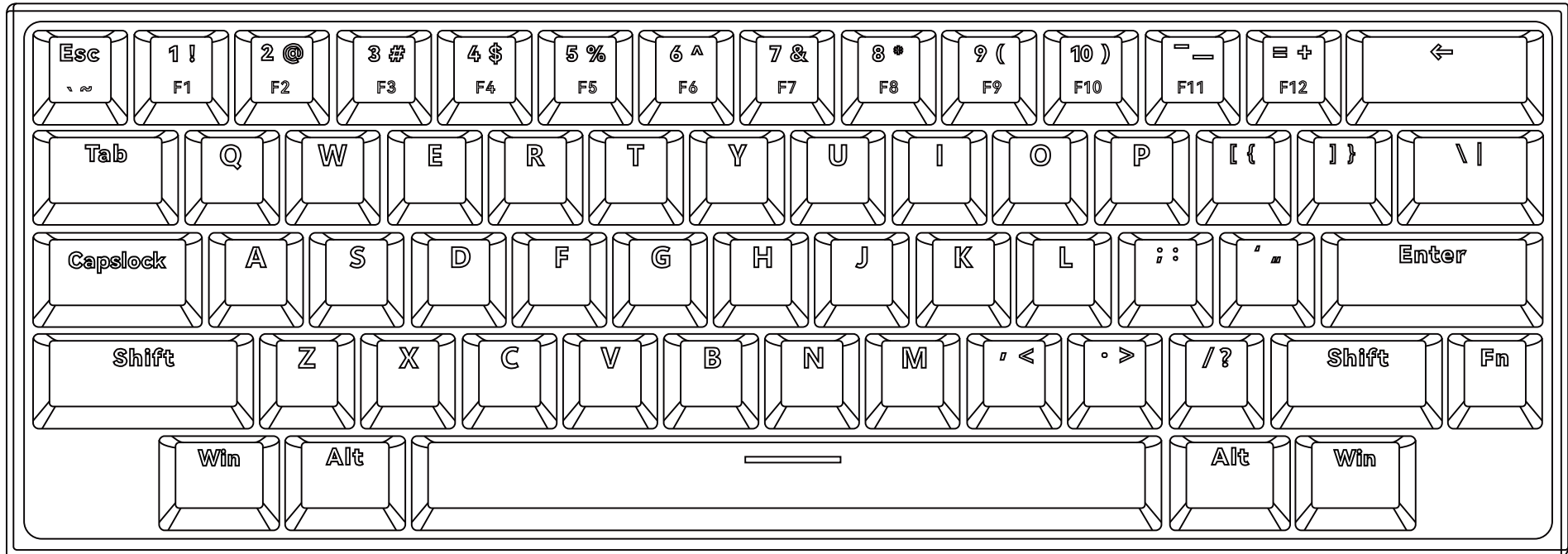
GARANZIA

La garanzia EPOMAKER copre eventuali difetti di fabbrica che potrebbero compromettere il corretto funzionamento del prodotto acquistato. Non copre i danni che possono verificarsi a causa della normale usura. Se il prodotto è difettoso, vi invieremo un'unità sostitutiva. Per la sostituzione potrebbe essere necessario rispedire l'unità difettosa a Epomaker.

We provide a 1 year warranty for our products when bought from our website (EPOMAKER.com). Your item will not be covered by your 1 year warranty if the inspection shows any sign of modification or changes unsupported by the original product, these include: Changing internal components, Assembling and reassembling the product, Replacing Batteries, etc.

We will ONLY cover the item if it is bought from our official stores. You do not have a warranty with us if you bought the item from another reseller or likewise. Please contact the store that you bought your product from to resolve issues.

HACK 59



ホットプラグ対応qmk/via2.4GHz/bluetooth5.0/有線RGB メカニカルキーボード

もっとサポートが必要な場合は、eメールを送ってください: support@epomaker.com



Made in China

Manufacturer: Shenzhen Changyun Technology Co., Ltd.
Address: Seventh Floor, Kai Daer Building, No.168 Tongsha Road, Xili Street, Nanshan District, Shenzhen, Guangdong, CN
Email: support@epomaker.com
Web: www.epomaker.com

EC REP

APEX CE SPECIALISTS GMBH
Habichtweg 1 41468 Neuss Germany
Contact: Wells Yan E-mail: info@apex-ce.com

UK REP

APEX CE SPECIALISTS LIMITED
89 Princess Street, Mancheste, M1 4HT, UK
Contact: Wells Yan E-mail: info@apex-ce.com



Points de collecte sur www.quefairedemesdechets.fr

警告

窒息の危険
ウィジェット
子供やペットから離れる

FN+右ALTキーを押す 数字列とF列を切り替える	WINDOWS	MAC OS
FN + 1!	F1	画面の明るさ -
FN + 2@	F2	画面の明るさ +
FN + 3#	F3	スケジュールセンター
FN + 4\$	F4	スタートアップ
FN + 5%	F5	
FN + 6^	F6	
FN + 7&	F7	前の曲
FN + 8*	F8	再生/一時停止
FN + 9(F9	次の曲
FN + 0)	F10	ミュート
FN + -_	F11	音量 -
FN + =+	F12	音量 +

FN+右ALTキーで数字列とF列を切り替える		
FN + F1	私のパソコン	F1
FN + F2	ブラウザ	F2
FN + F3	メールボックス	F3
FN + F4	電卓	F4
FN + F5	マルチメディアプレーヤー	F5
FN + F6	再生を停止する	F6
FN + F7	前の曲	F7
FN + F8	再生/一時停止	F8
FN + F9	次の曲	F9
FN + F10	ミュート	F10
FN + F11	音量 -	F11
FN + F12	音量 +	F12

FN+ESC		
FN + T	PRTSC	F13
FN + Y	SCROLL LOCK	F14
FN + U	PAUSE	F15
FN + G	INSERT	INSERT
FN + H	HOME	HOME
FN + J	PGUP	PGUP
FN + B	DELETE	DELETE
FN + M	PGDN	PGDN
FN + N	END	END
FN+WIN	Winキーのロック/解除	

ファンクションキー

FN + スペース (5秒長押し)	工場出荷時の設定に戻る	FN + Q	ペアリングされたbluetooth機器1を長押しする; 短押しでbluetoothデバイス1に切り替える
FN + I	Winモード	FN + W	ペアリングされたbluetooth機器2を長押しする; 短押しでbluetoothデバイス2に切り替える
FN + O	Macモード	FN + E	ペアリングされたbluetooth機器3を長押しする; 短押しでbluetoothデバイス3に切り替える
FN + S	↑	FN + R	長押しは2.4Gで接続する; 短押しで2.4Gモードに切り替える
FN + X	↓	FN + 右ALT	数字列とf列を切り替える
FN + Z	←	FN + 右SHIFT	電力量を照会する
FN + C	→		

ライトの調節			
FN + BACKSPACE	バックライトのオン/オフ	FN + \ 	RGBランプ効果を切り替える
FN + , <	バックライトの輝度が低下	FN + K	バックライト彩度減
FN + . >	バックライトの輝度が上がる	FN + L	バックライト彩度プラス
FN + ; :	バックライトの色相が落ちる	FN + [{	バックライト速度が小さくなる
FN + ' " "	バックライト色相プラス	FN +] }	バックライトの速度が上がる
FN + TAB	ロゴランプの効果を切り替える	FN + 左SHIFT	ロゴランプの色を切り替える

Bluetoothをペアリングする

キーボードのトグルスイッチをBTモードにしてください:

- 1、キーランプが早く点滅し、キーボードがコード照合状態になるまで、fn+q/w/eを3-5秒間長押しします。
- 2、bluetooth接続機器を開いて「EPOMAKER Hack59 - 1/2/3」接続を見つける。キーボードを接続すると、対応するランプの点滅が止まり、点灯します。
- 3、Fn+Q/W/Eキーを短く押ししてbluetooth機器の1/2/3を切り替える。

ペアリング無線2.4GHZ

キーボードのトグルスイッチを2.4Gモードにしてください:

- 1、rキーが早く点滅し、キーボードがコード合わせ状態になるまで、Fn+R 3-5秒長押しする。
- 2、2.4G受信機をパソコンに差し込む。キーボードを接続すると、rキーの点滅が停止し、点灯します。

有線モード

キーボードをUSBケーブルに接続し、トグルスイッチをUSBにして、キーボードを有線モードにしてください。

電力量を照会する

キーの組み合わせFn +右Shiftを長押しすると、バックライトが消灯し、数字キー1~0キーが点灯して電力消費量の割合が表示されます。例:

1が明るい、10%の電力量を表し、1と2が明るい、20%の電力量を表す。これから類推する。

メモ:キーボードは有線モードとワイヤレスモードで、プラグインするとすぐに充電されます。

CAPSLOCK

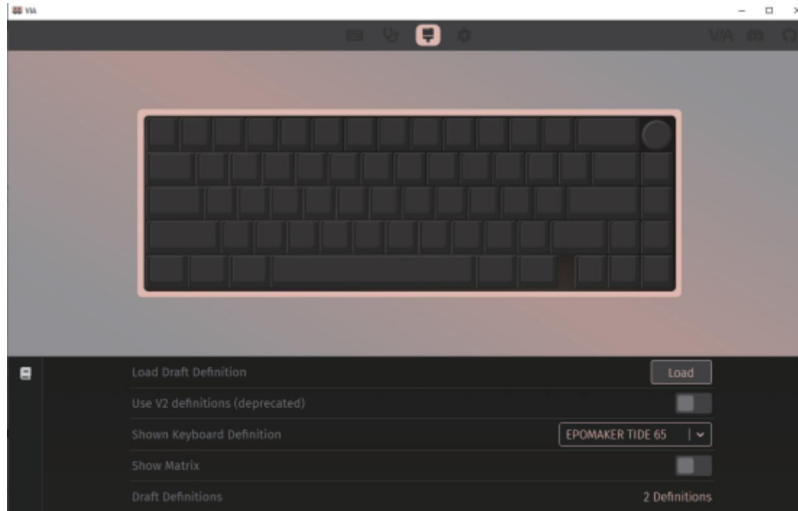
短押しは大文字小文字切り替え、長押しはCTRLキー機能です。

パラメータ

モデル番号:	EPOMAKER Hack 59
キー数:	59キー
構造:	Gasket
ケース材質:	プラスチックABS
位置決めプレート材質:	PC
衛星軸タイプ:	鋼板の衛星軸
PCBタイプ:	3/5脚ホットプラグ
接続方法:	Type-C有線、bluetooth、2.4Gワイヤレス
パンチキーなし:	全キー無パンチ
ライトの向き:	ライトダウン位置
アップロード収益率:	有線及び2.4Gモード1000hz; bluetoothモード125hz
バッテリー容量:	4000mAh
互換システム:	WINDOWS/MAC
サイズ:	322 x 114 x 45 mm
重量:	約0.7 kg

VIAの使い方:

1. <https://github.com/westberryVIA/via-releases/releases>にアクセスして必要な最新のviaソフトウェアを選択し、ダウンロードしてパソコンにインストールした後、usev2definitions (deprecated) を閉じてください:

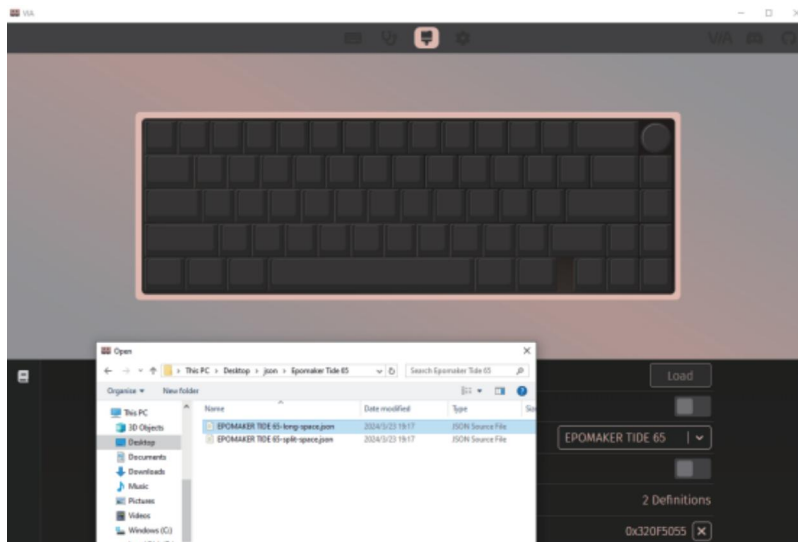


3. 次の画面は、VIAソフトウェアのインストールが完了し、正常に接続されたことを示します



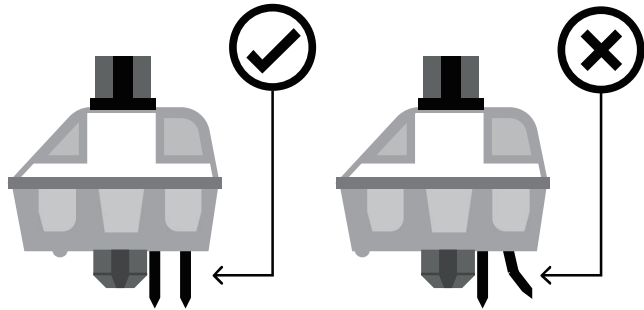
2.VIAへのJSONファイルのインポート

以下のURLからEmomaker Hack 59のjsonファイルをダウンロードし、via://EPOmaker.com/blogs/qmk-via/EPOmaker-hack59-VIA-JSON:





スイッチとキーキャップを交換する
QRコードをスキャンング或いはウェブサイトを開くの方法で、キーキャップとスイッチを交換するの詳しい取扱説明書をご覧ください。<https://epomaker.com/blogs/guides/diy-guide-how-to-remove-and-replace-your-mechanical-keyboard-switches>

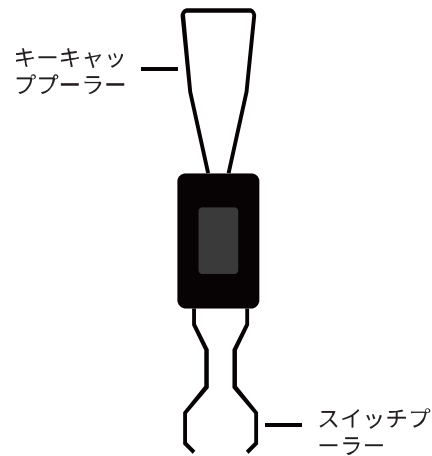


縦に押す

ピンとキーボードの-slotが揃っていることを確認済み、軽く押さない。

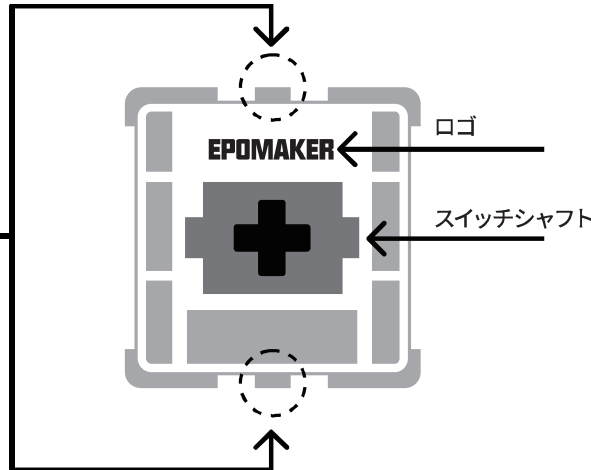
キースイッチをインストールする前に、キースイッチの底のピンが綺麗で、真っ直ぐな状態を確保ください。

付属ツール



機械軸

キーキャップが抜き出したら、イメージのような機械軸が現われた



スイッチのヒントと軸本体の上端と下端のスイッチに揃っていて、強力でスイッチをインストールする

スイッチを引き出す

1. スイッチ引き抜き器をピックアップして、引き抜き器のヒントが垂直な状態に入り、スイッチ本体の上と下の軸スイッチ(スイッチが軸の中心軸において、イメージの3の位置)に揃ってください。
2. 軸のスイッチを強力でクランプして、スイッチ引き抜き器と軸が垂直の状態を保持して、スイッチ引き抜き器を軽く上に引き出しなさい。
3. ピンセットを使用するように、軸をボードから引き出す。

スイッチをインストールする

1. 軸の底のピンがまっすぐ、曲がりなしと汚れないと確保する
2. 軸本体がキットに垂直させて、ピンがキットPCBボードのジャックに揃えさせる。キーボードはライトの位置が下(LEDライトが南方向に置いて)にあり、Gateronマークが上(北の方向)にあります。逆にも同じです。
3. 軸を軽く押した後、軸が正確に差し込めれば、小さいカタな音を聞こえる。
4. 軸が正確的にインストールするかどうかを確認とチェックください。



メモ 軸を引き抜き過程に、軸のそのピンが曲がっていれば、キーボードのキーがうまく動作できません。その時に、軸本体を抜き出して、ピンを真っ直ぐの状態に調整して、再びキットに差し込んでください。

軸を引き抜き過程に誤操作でピンが壊れると回復できませんの可能性がある。軸とキーキャップをインストールする時に、強力過ぎではないとご注意ください。インストールする過程に暴力的に引き抜きません。インストールする途中でなんの問題があれば、ご遠慮せずに問い合わせてください。

テクニカルアシスタンス

技術的なサポートについて、support@epomaker.com宛てにメールで問い合わせてください。それと、メールの中に注文番号および問題の詳細を添えてください。

問い合わせには24時間以内に対応できます。

EPOMAKERオフィシャル店舗以外の代理店舗から製品を購入すれば、直接その代理店舗に連絡を取ってください。

コミュニティフォーラム

私たちのコミュニティによろそ、ほかのパソコン周辺機器愛好家と一緒に学んで、経験をシェアしましょう。



<https://discord.gg/2q3Z7C2>



<https://www.reddit.com/r/EpomakerKeyboard/>

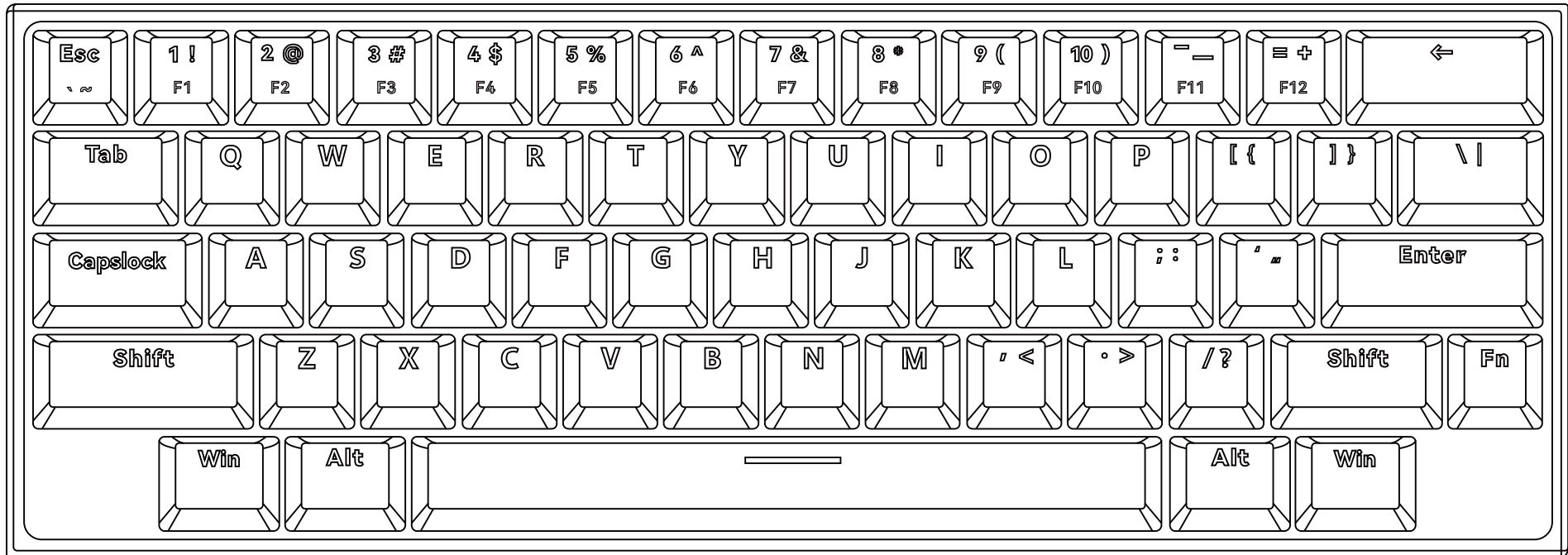
保証について

EPOMAKERの保証には、工場より購入した製品がうまく使用できませんの状況に適用しています。この保証が正常に使用した製品故障或いは摩損な状況に適用していませんとご注意ください。購入した製品が初期不良品になれば、交換できますとご安心ください。新品を再送する前に、初期不良品を返送しなければならないとご注意ください。

EPOMAKERはオフィシャル店舗(epomaker.com)から購入した製品に一年の保証を提供します。オフィシャル認定されない改造/調整/修復/改良した製品に保証および交換サービスを提供できません。改良/修復/改造/調整の行為が製品中の部品を交換、勝手に製品を分解とバッテリーを交換などが含まれていますが、その以上の行為ではありません。

弊社はオフィシャルサイト(epomaker.com)から販売した製品だけに保証と修理サービスを提供します。弊社オフィシャル店舗以外の店舗から製品にアフターサービスを提供できませんとご注意ください。その場合、なんの問題があれば、直接にその店舗に連絡を取ってください。

HACK 59



热插拔QMK/VIA 2.4Ghz/蓝牙 5.0/有线RGB机械键盘

如果您需要更多的帮助,请给我们发电子邮件: support@epomaker.com



Made in China

Manufacturer: Shenzhen Changyun Technology Co., Ltd.
Address: Seventh Floor, Kai Daer Building, No.168 Tongsha Road,
 Xili Street, Nanshan District, Shenzhen, Guangdong, CN
Email: support@epomaker.com
Web: www.epomaker.com

EC REP

APEX CE SPECIALISTS GMBH
 Habichtweg 1 41468 Neuss Germany
 Contact: Wells Yan E-mail: info@apex-ce.com

UK REP

APEX CE SPECIALISTS LIMITED
 89 Princess Street, Mancheste, M1 4HT, UK
 Contact: Wells Yan E-mail: info@apex-ce.com



Points de collecte sur www.quefairedemesdechets.fr

警告

窒息危险
 小部件
 远离儿童和宠物

按FN+右ALT键 切换数字排与F排		
	WINDOWS	MAC OS
FN + 1!	F1	屏幕亮度 -
FN + 2@	F2	屏幕亮度 +
FN + 3#	F3	调度中心
FN + 4\$	F4	启动台
FN + 5%	F5	
FN + 6^	F6	
FN + 7&	F7	上一曲
FN + 8*	F8	播放/暂停
FN + 9(F9	下一曲
FN + 0)	F10	静音
FN + -_	F11	音量 -
FN + ++	F12	音量 +

按FN+右ALT 切换数字排与F排		
FN + F1	我的电脑	F1
FN + F2	浏览器	F2
FN + F3	邮箱	F3
FN + F4	计算器	F4
FN + F5	多媒体播放器	F5
FN + F6	停止播放	F6
FN + F7	上一首	F7
FN + F8	播放/暂停	F8
FN + F9	下一首	F9
FN + F10	静音	F10
FN + F11	音量 -	F11
FN + F12	音量 +	F12

FN+ESC	`	~
FN + T	PRTSC	F13
FN + Y	SCROLL LOCK	F14
FN + U	PAUSE	F15
FN + G	INSERT	INSERT
FN + H	HOME	HOME
FN + J	PGUP	PGUP
FN + B	DELETE	DELETE
FN + M	PGDN	PGDN
FN + N	END	END
FN+WIN	锁/解 Win 键	

功能键			
FN + 空格	恢复出厂设置	FN + Q	长按配对蓝牙设备1; 短按切换到蓝牙设备1
FN + I	Win 模式	FN + W	长按配对蓝牙设备2; 短按切换到蓝牙设备2
FN + O	Mac 模式	FN + E	长按配对蓝牙设备3; 短按切换到蓝牙设备3
FN + S	↑	FN + R	长按使用2.4G连接; 短按切换到2.4G模式
FN + X	↓	FN + 右ALT	切换数字排与F排
FN + Z	←	FN + 右SHIFT	查询电量
FN + C	→		

灯光调节

FN + BACKSPACE	打开/关闭背光灯	FN + \ 	切换RGB灯效
FN + ,<	背光亮度减小	FN+K	背光灯饱和度减
FN + .>	背光亮度增加	FN+L	背光灯饱和度加
FN + ;:	背光灯色相减	FN + [{	背光灯速度减小
FN + ‘”	背光灯色相加	FN +]}	背光灯速度增加
FN + TAB	切换LOGO灯灯效	FN + 左SHIFT	切换LOGO灯颜色

配对蓝牙

请将键盘拨动开关拨至BT模式：

- 1、长按Fn+Q/W/E 3-5秒直到该键指示灯快速闪烁，键盘进入对码状态。
- 2、打开蓝牙连接设备找到“EPOMAKER Hack59 - 1/2/3”连接。键盘连上后对应指示灯会停止闪烁并亮起。
- 3、短按 Fn+Q/W/E 切换蓝牙设备1/2/3。

配对无线 2.4GHZ

请将键盘拨动开关拨至2.4G模式：

- 1、长按Fn+R 3-5秒直到R键快速闪烁，键盘进入对码状态。
- 2、将2.4G 接收器插入电脑。键盘连上后R键指示灯会停止闪烁并亮起。

有线模式

请将键盘连上USB线，拨动开关拨至USB，键盘进入有线模式。

查询电量

长按组合键Fn + 右Shift，背光熄灭，数字键1到0键亮灯显示电量占比，例如：1亮，表示10%电量，1 和2 亮，表示20%电量。以此类推。

注：键盘在有线和无线模式下，插电即充电。

CAPSLOCK

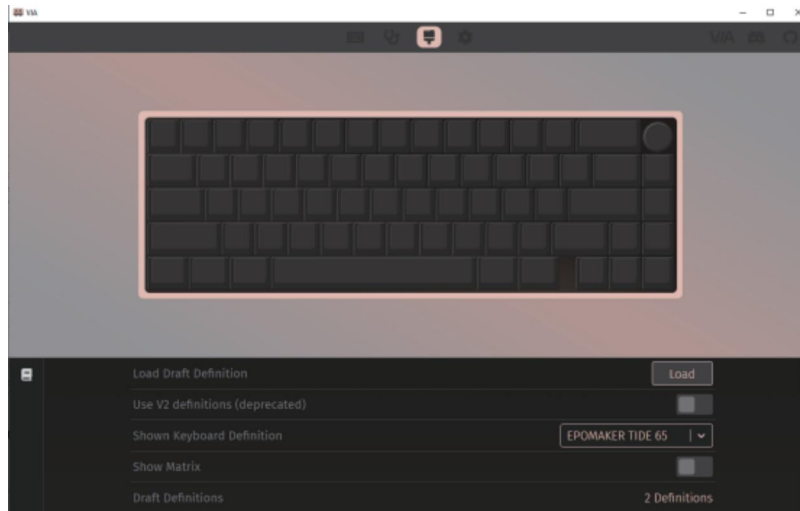
短按为大小写切换，长按为CTRL键功能

参数

型号：	EPOMAKER Hack 59
键数：	59键
结构：	Gasket
外壳材质：	塑料ABS
定位板材质：	PC
卫星轴类型：	钢板卫星轴
PCB类型：	3/5脚热插拔
连接方式：	Type-C有线、蓝牙、2.4G无线
无冲键：	全键无冲
灯光朝向：	下灯位
上传回报率：	有线及2.4G模式1000hz； 蓝牙模式125hz
电池容量：	4000mAh
兼容系统：	WINDOWS/MAC
大小：	322 x 114 x 45 mm
重量：	约0.7 kg

如何使用VIA:

1.请访问<https://github.com/WestBerryVIA/via-releases/releases>选择您需要的最新的VIA软件然后下载并安装在电脑后, 关闭Use V2 definitions (deprecated)的按钮, 如下图:

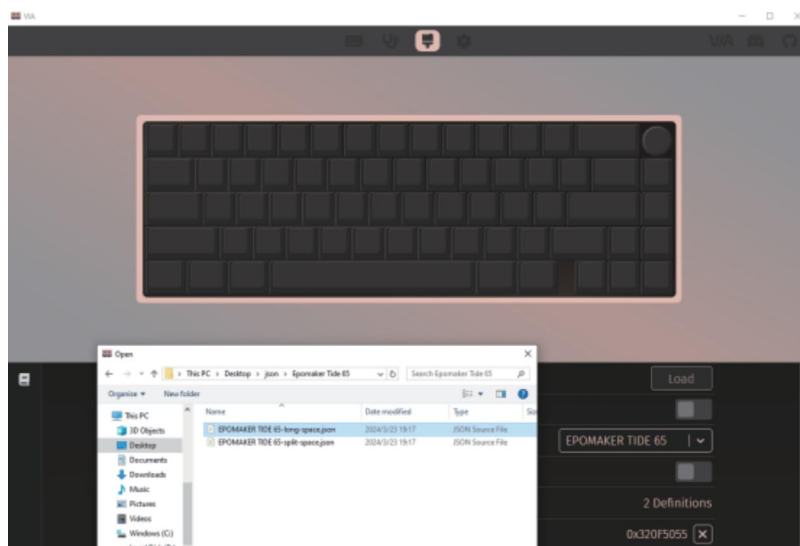


3.如下画面表示VIA软件安装完成并成功连接



2.导入JSON文件至VIA

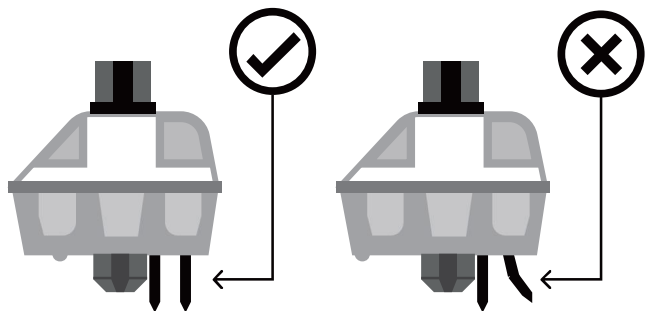
从以下网址下载EEmomaker Hack 59的json文件并上传至VIA: <https://epomaker.com/blogs/qmk-via/epomaker-hack59-via-json>:



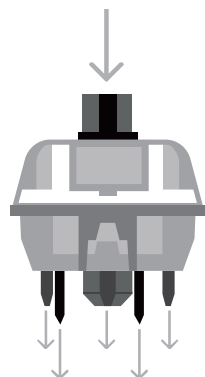


更换轴与键帽

扫描二维码或登录网址查看拔插键帽与轴的完整说明书。<https://epomaker.com/blogs/guides/diy-guide-how-to-remove-and-replace-your-mechanical-keyboard-switches>



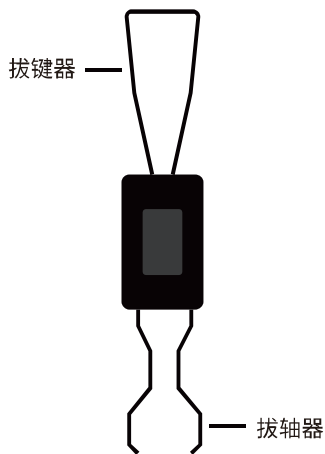
在装轴之前，请确保轴底部的插针是笔直且干净的。



垂直按下

请确认插针与键盘上的插槽对齐后，轻轻按下。

随附工具

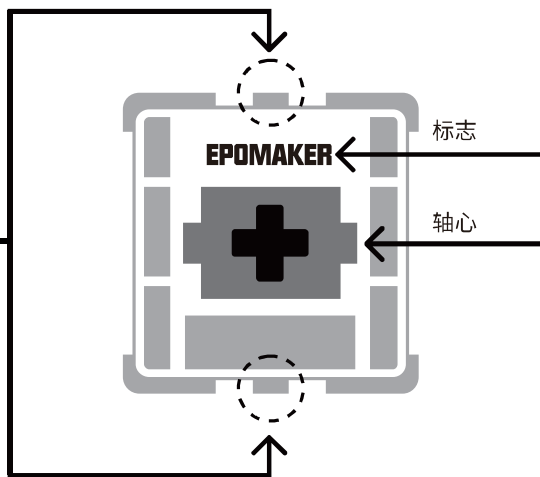


拔除轴体

1. 拿起拔轴器，将拔键器的尖端垂直，对准轴体上下两端的轴体开关（开关位于轴体中轴线上，即图例中部位）。
2. 用力夹紧轴体开关，保持拔键器与轴体垂直，用适当的力度将拔键器向上提。
3. 像使用镊子一样，将轴从板子上拔出。

机械轴

将键盘上的键帽拔除后，可看到如图所示的机械轴。



请将拔键器的尖端对准轴体上下两端的轴体开关，用力夹紧开关，像使用镊子一样将轴拔出。

安装轴体

1. 检查轴体底部的插针，确保插针竖直无弯曲，干净无脏污。
2. 将轴体垂直于套件，让插针对准套件PCB板上的插孔。如果键盘是下灯位键盘（LED灯位于正南），则此时Gateron的标志应位于正上方（正北方）。反之亦然。
3. 将轴轻轻按下，当轴体正确插入时，您会听到一声轻轻的咔嚓声。
4. 检查并测试轴体是否安装稳妥。



注意：如果您在插拔轴体的过程中不慎将轴体底部插针弯曲，则键盘按键将无法正常工作。此时请将轴体拔出，将插针将平并还原为竖直状态，重新插入套件。

如在插拔过程中操作不当，则插针可能会被损坏且无法修复。在安装轴体和键帽时，请不要过度用力。安装过程中禁止使用暴力插拔。如您安装过程中有任何疑问，请立即联系客服，避免因操作不当损毁产品。

技术支持

如您需要帮助或技术支持，请发送邮件至support@epomaker.com。邮件中请提供您的订单号和问题的详细说明。

我们通常会在收到邮件后24小时内回复您。如您的产品是从除了Epomaker官方店铺以外的其他经销商处购买，请直接联系将产品出售给您的经销商。

社区论坛

加入我们的社群，与其他机械外设爱好者一起学习和分享。



<https://discord.gg/2q3Z7C2>



<https://www.reddit.com/r/EpomakerKeyboard/>

社区论坛

Epomaker的保修政策适用于因工厂缺陷而导致您购买的产品无法正常使用的情况。该保修政策不适用于任何因正常使用而引发的产品故障或产品磨损。如您购买的产品有工厂制造缺陷，我们会为您提供替换品。在提供替换品前，您需要将您持有的故障品寄回给我们。

Epomaker为在官网上（epomaker.com）购买的键盘提供1年的保修服务。未经官方授权的修改/修复/改造/调整过的产品无法享有保修或退换服务，修改/修复/改造/调整包括并不限于：更换内部配件、自行拆开或组装、更换电池等。

我们仅为在我们官方商店购买的商品提供售后保障服务。如您从其他零售处购买，则我们无法为您提供相应的售后保障服务。当您遇到售后问题时，请直接联系将产品销售给您的零售商。