

homematic IP

**Wandtaster – 2-fach, anthrazit**  
Wall-mount Remote Control – 2-button, anthracite  
Bouton mural – 2 niveaux, anthracite

**Montage- und Kurzanleitung**  
Installation and brief instructions  
Consignes de montage et instructions abrégées

HmIP-WRC2-2 // 161835 // V1.0 (02/2025)  
Documentation © 2023 eQ-3 AG, Germany  
All rights and changes reserved.

Hier geht's zur ausführlichen  
Bedienungsanleitung  
Proceed to the detailed manual.  
Accédez ici aux instructions  
d'utilisation complètes



**Anleitung sorgfältig lesen und aufbewahren.**

**Achtung!** Hinweis auf eine Gefahr. **i** Zusätzliche wichtige Informationen.

► Beachten Sie die Sicherheitshinweise im Beiblatt „Sicherheitshinweise und allgemeine Informationen“

**Read the manual carefully and keep it in a safe place.**

**Attention!** This indicates a hazard. **i** Additional important information.

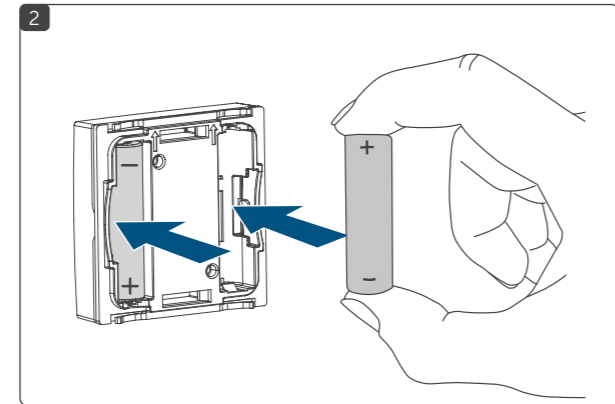
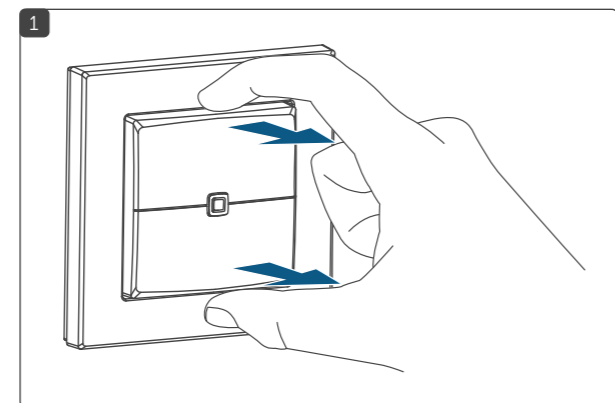
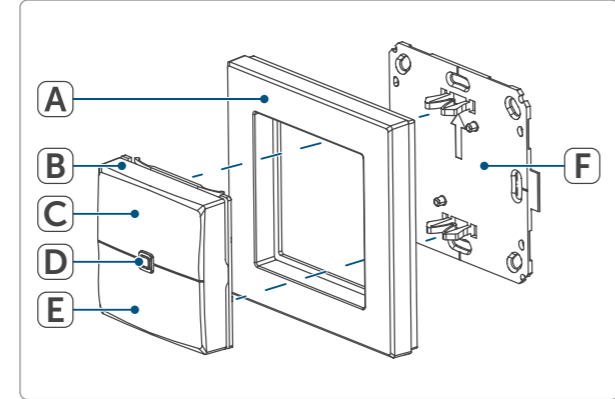
► Observe the safety information in the supplement „Safety instructions and general information“

**Lire attentivement les consignes et les conserver dans un endroit sûr.**

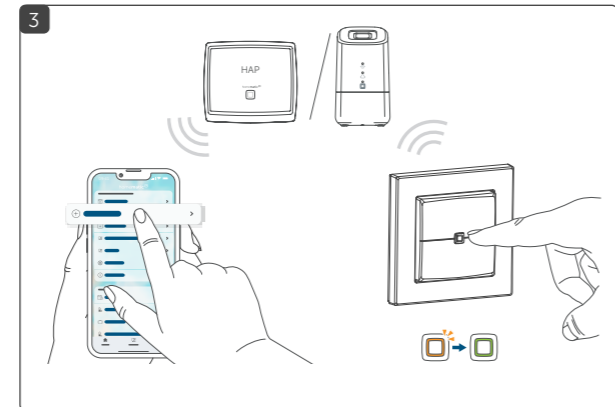
**Attention!** Indique un danger. **i** Autres informations importantes.

► Respectez les consignes de sécurité mentionnées sur la fiche annexe intitulée « Consignes de sécurité et informations générales »

**Geräteübersicht // Device overview // Aperçu de l'appareil**  
A Wechselrahmen // Clip-on frame // Cadre interchangeable  
B Taster (Elektronikeinheit) // Push-button (electronic unit) // Touche (module électronique)  
C Kanal 1 // Channel 1 // Canal 1  
D Systemtaste (Anlern-taste und LED) // System button (pairing button and LED) // Touche système (touche d'apprentissage et DEL)  
E Kanal 2 // Channel 2 // Canal 2  
F Montageplatte // Mounting plate // Plaque de montage

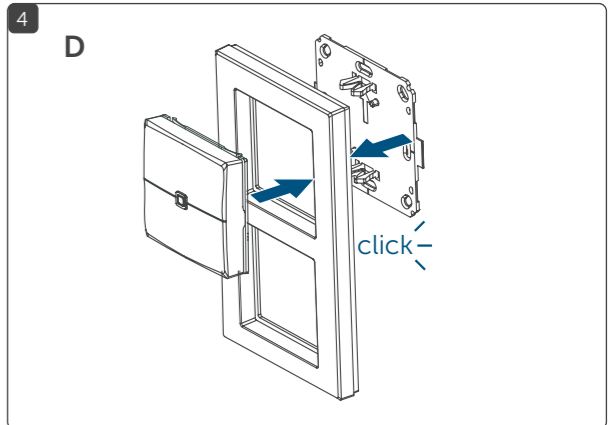
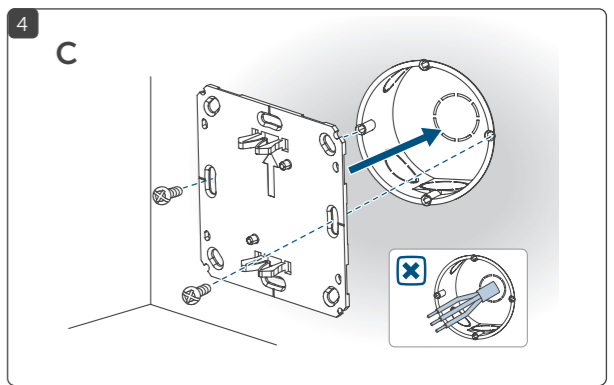
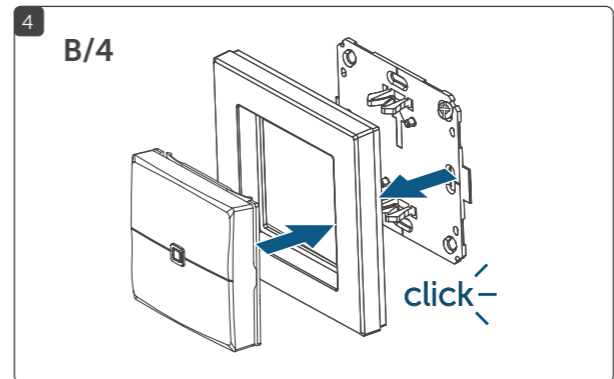
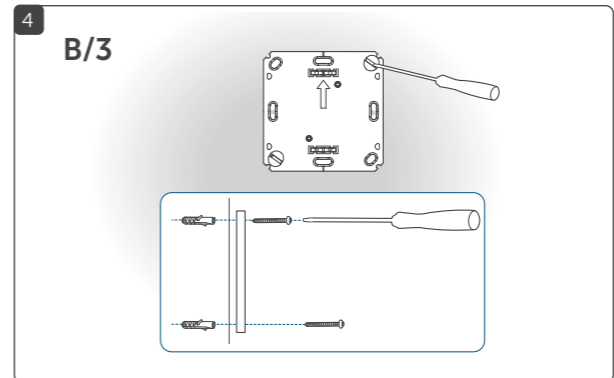
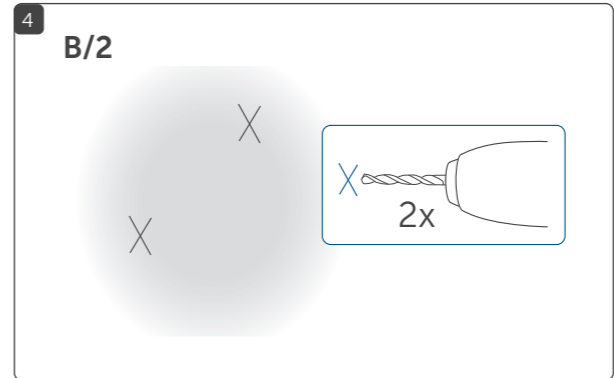
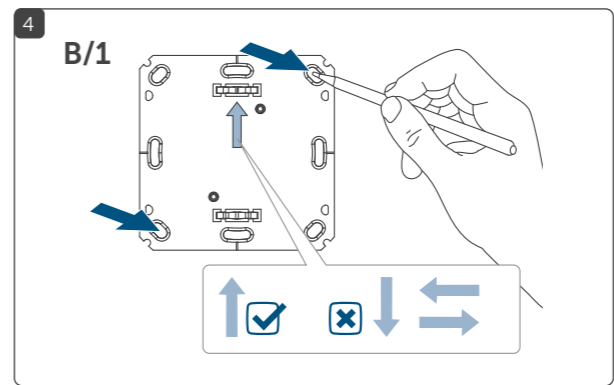
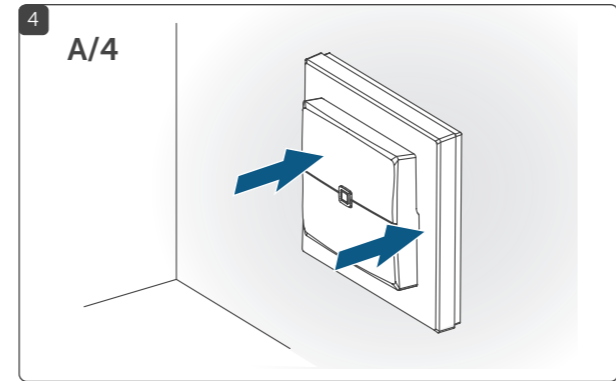
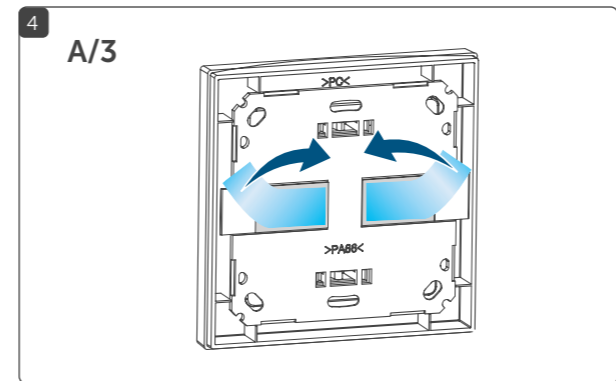
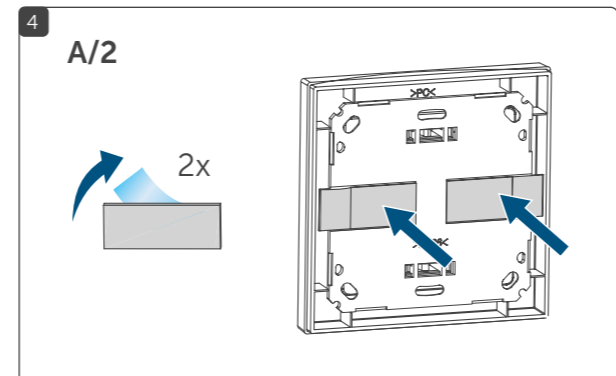
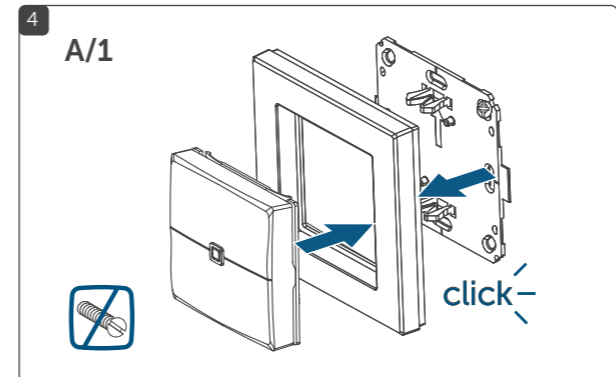


**Gerät anlernen an: // Connect device to: // Procéder à l'apprentissage de l'appareil sur:**  
Homematic IP Access Point (Cloud)/  
Homematic IP Home Control Unit

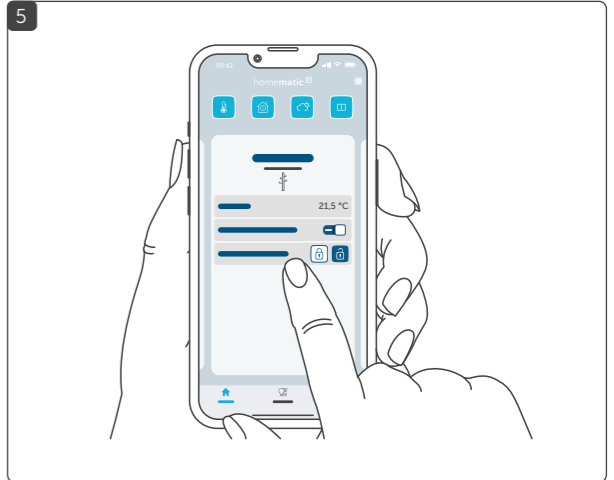


**Wandtaster montieren // Mounting the remote control // Monter le bouton mural**

A Kleben – im gelieferten Wechselrahmen // Adhere – with supplied clip-on frame // Colle – avec cadre de rechange fourni  
B Schrauben – im gelieferten Wechselrahmen // Screwing on – with supplied interchangeable frame // Vis – avec cadre de rechange fourni  
C Unterputzdose // Flush-mounted box // Boîtier encastré  
D (Mehrfach-) Rahmen anderer Hersteller // (Multi-gang) frame of other manufacturers // Cadre (multiple) d'autres fabricants



**System einrichten: // Set-up system: // Configurer le système:**  
Homematic IP Access Point (Cloud)/  
Homematic IP Home Control Unit (Cloud)



**Bevollmächtigter des Herstellers:**  
Manufacturer's authorised representative:  
Mandataire du fabricant:

eQ-3 AG  
Maiburger Straße 29  
26789 Leer/Germany  
www.eQ-3.de

### Funktion

Dieses Gerät ist Teil des **Homematic IP Smart-Home-Systems** und kommuniziert über das Homematic IP Funkprotokoll. Das Gerät kann direkt an ein oder mehrere Homematic IP Geräte angelernrt werden, um diese direkt zu steuern (Push-to-Pair). Alternativ können alle Geräte des Systems komfortabel über die Homematic IP App konfiguriert werden. Der Betrieb erfordert die Anbindung an einen Homematic IP Access Point oder eine Zentrale.

Der **Homematic IP Wandtaster – 2-fach** ist ein flexibel einsetzbarer Funk-Wandtaster mit zwei Kanälen zur zentralen Steuerung von Homematic IP Geräten und Funktionen. Mit nur einem Tastendruck ist es möglich, beispielsweise die Heizung in den Ecobetrieb zu versetzen oder das Licht ein- und auszuschalten.

Durch den Batteriebetrieb bietet das Gerät eine hohe Flexibilität bei der Wahl des Montageortes. Montage und Demontage gestalten sich im mitgelieferten Wechselrahmen durch Verschrauben oder Aufkleben der Montageplatte auf unterschiedlichen Untergründen sehr einfach. Zusätzlich ist es möglich, den Wandtaster in bestehende Schalterserien anderer Hersteller zu integrieren.

Alle technischen Dokumente und Updates finden Sie unter www.homematic-ip.com.

Warnsymbol

**Vorsicht!** Explosionsgefahr bei unsachgemäßem Austausch der Batterien. Ersatz nur durch denselben oder einen gleichwertigen Typ. Batterien dürfen niemals aufgeladen werden. Batterien nicht ins Feuer werfen. Batterien nicht übermäßiger Wärme aussetzen. Batterien nicht kurzschließen. Es besteht Explosionsgefahr!

Warnsymbol

Ausgelaufene oder beschädigte Batterien können bei Berührung mit der Haut Verätzungen verursachen, benutzen Sie deshalb in diesem Fall geeignete Schutzhandschuhe.

Warnsymbol

Achten Sie bei der Auswahl des Montageortes auf den Verlauf elektrischer Leitungen bzw. auf vorhandene Versorgungsleitungen.

Warnsymbol

#### Hinweise zur Montage auf einer Unterputzdose

In der Unterputzdose dürfen sich keine offenen Leiterenden befinden.

Warnsymbol

Sollten für die Montage bzw. Installation des Geräts Änderungen oder Arbeiten an der Hausinstallation (z. B. Ausbau, Überbrücken von Schalter- oder Steckdosenein-sätzen) oder an der Niederspannungsverteilung erforderlich sein, ist unbedingt folgender Sicherheitshinweis zu beachten:

Warnsymbol

**Hinweis! Installation nur durch Personen mit einschlägigen elektrotechnischen Kenntnissen und Erfahrungen!\***

Durch eine unsachgemäße Installation gefährden Sie Ihr eigenes Leben und das Leben der Nutzer der elektrischen Anlage. Mit einer unsachgemäßen Installation riskieren Sie schwere Sachschäden, z. B. durch Brand. Es droht für Sie die persönliche Haftung bei Personen- und Sachschäden. **Wenden Sie sich an einen Elektroinstallateur!**

Warnsymbol

**\*Erforderliche Fachkenntnisse für die Installation:** Für die Instalation sind insbesondere folgende Fachkenntnisse erforderlich:

- Die anzuwendenden „5 Sicherheitsregeln“: Freischalten; gegen Wiedereinschalten sichern; Spannungsfreiheit feststellen; Erden und Kurzschließen; benachbarte, unter Spannung stehende Teile abdecken oder abschränken;
- Auswahl des geeigneten Werkzeuges, der Messgeräte und ggf. der persönlichen Schutzausrüstung;
- Auswertung der Messergebnisse;
- Auswahl des Elektroinstallationsmaterials zur Sicherstellung der Abschaltbedingungen;
- IP-Schutzarten;
- Einbau des Elektroinstallationsmaterials;
- Art des Versorgungsnetzes (TN-System, IT-System, TT-System) und die daraus folgenden Anschlussbedingungen (klassische Nullung, Schutzerdung, erforderliche Zusatzmaß-nahmen etc.).

### Konformitätserklärung

Hiermit erklärt die eQ-3 AG, Maiburger Str. 29, 26789 Leer, Deutschland, dass der Funkanlagentyp Homematic IP HmIP-WRC2-2, HmIP-WRC2-A-2 der Richtlinie 2014/53/EU entspricht. Der vollständige Text der EU-Konformitätserklärung ist unter der folgenden Internetadresse verfügbar: www.homematic-ip.com

Warnsymbol

Warnsymbol

Warnsymbol

Warnsymbol

Warnsymbol

Warnsymbol

Warnsymbol

Warnsymbol

Warnsymbol

Warnsymbol

Warnsymbol

Warnsymbol

Warnsymbol

Warnsymbol

Warnsymbol

Warnsymbol

Warnsymbol

Warnsymbol

Warnsymbol

Warnsymbol

Warnsymbol

Warnsymbol

Warnsymbol

Warnsymbol

Warnsymbol

Warnsymbol

Warnsymbol

Warnsymbol

Warnsymbol

Warnsymbol

Warnsymbol

Warnsymbol

Warnsymbol

Warnsymbol

Warnsymbol

Warnsymbol

Warnsymbol

Warnsymbol

Warnsymbol

Warnsymbol

Warnsymbol

Warnsymbol

Warnsymbol

Warnsymbol

Warnsymbol

Warnsymbol

Warnsymbol

Warnsymbol

Warnsymbol

Warnsymbol

Warnsymbol

Warnsymbol

Warnsymbol

Warnsymbol

Warnsymbol

Warnsymbol

Warnsymbol

Warnsymbol

Warnsymbol

Warnsymbol

Warnsymbol

Warnsymbol

Warnsymbol

Warnsymbol

Warnsymbol

Warnsymbol

Warnsymbol

Warnsymbol

Warnsymbol

Warnsymbol

Warnsymbol

Warnsymbol

Warnsymbol

Warnsymbol

Warnsymbol

Warnsymbol

Warnsymbol

Warnsymbol

Warnsymbol

Warnsymbol

Warnsymbol

Warnsymbol

Warnsymbol

Warnsymbol

Warnsymbol

Warnsymbol

Warnsymbol

Warnsymbol

Warnsymbol

Warnsymbol

Warnsymbol

Warnsymbol

Warnsymbol

Warnsymbol

Warnsymbol

Warnsymbol

Warnsymbol

Warnsymbol

Warnsymbol

**Caution!** There is a risk of explosion if the battery is not replaced correctly. Replace only with the same or equivalent type. Never recharge non-rechargeable batteries. Do not throw the batteries into a fire. Do not expose batteries to excessive heat. Do not short-circuit batteries. Doing so will present a risk of explosion.

Contact with batteries that are dead or damaged can cause skin irritation. Use protective gloves in this case.

#### Notes for mounting on a flush-mounted box

If the device is mounted to a flush-mounting box, there may be no open conductor ends.

If changes or works have to be made on the house instalation (e.g. extension, bypass of switch- or socket inserts) or the low-voltage distribution for mounting or installing the device, the following safety instruction must be considered:

Warnsymbol

Warnsymbol

Warnsymbol

Warnsymbol

Warnsymbol

Warnsymbol

Warnsymbol

Warnsymbol

Warnsymbol

Warnsymbol

Warnsymbol

Warnsymbol

Warnsymbol

Warnsymbol

Warnsymbol

Warnsymbol

Warnsymbol

Warnsymbol

Warnsymbol

Warnsymbol

Warnsymbol

Warnsymbol

Warnsymbol

Warnsymbol

Warnsymbol

Warnsymbol

Warnsymbol

Warnsymbol

Warnsymbol

Warnsymbol

Warnsymbol

Warnsymbol

Warnsymbol

Warnsymbol

Warnsymbol

Warnsymbol

Warnsymbol

Warnsymbol

Warnsymbol

Warnsymbol

Warnsymbol

Warnsymbol

Warnsymbol

Warnsymbol

Warnsymbol

Warnsymbol

Warnsymbol

Warnsymbol

Warnsymbol

Warnsymbol

Warnsymbol

Warnsymbol

Warnsymbol

Warnsymbol

Warnsymbol

Warnsymbol

Warnsymbol

Warnsymbol

Warnsymbol

Warnsymbol

Warnsymbol

Warnsymbol

Warnsymbol

Warnsymbol

Warnsymbol

Warnsymbol

Warnsymbol

Warnsymbol

Warnsymbol

Warnsymbol

Warnsymbol

Warnsymbol

Warnsymbol

Warnsymbol

Warnsymbol

Warnsymbol

Warnsymbol

Warnsymbol

Warnsymbol

Warnsymbol

Warnsymbol

Warnsymbol

Warnsymbol

Warnsymbol

Warnsymbol

Warnsymbol

Warnsymbol

Warnsymbol

Warnsymbol

Warnsymbol

Warnsymbol

Warnsymbol

Warnsymbol

Warnsymbol

Warnsymbol

Warnsymbol

Warnsymbol

Warnsymbol

Warnsymbol

Warnsymbol

Warnsymbol

Warnsymbol

Warnsymbol

Warnsymbol

Warnsymbol

Warnsymbol

**\*Connaissances spécialisées à posséder pour la pose :** Pour procéder à la pose, les connaissances spécialisées suivantes sont exigées :

- Les 5 règles de sécurité à respecter : Travailler hors tension ; éviter toute remise en marche inopinée : s’assurer de l’absence de tension ; mettre à la terre et court-circuiter ; recouvrir ou protéger les parties sous tension situées à proximité ;
- choix de l’outil, des appareils de mesure et le cas échéant, de l’équipement de protection individuelle adaptés ;
- analyse des résultats de mesure ;
- choix du matériel d’installation électrique pour assurer les conditions de mise hors circuit ;
- classes de protection IP ;
- montage du matériel d’installation électrique ;
- type du réseau d’alimentation (systèmes TN/IT/TT) et conditions de raccordement directement associées (mise au neutre classique, mise à la terre, autres mesures nécessaires, etc.)

DE

EN

FR

IT

NL

PL

PT

RO

RU

SK

SL

TR

UK

US

VI

ZH

JA

KO

HI

TH

VI

ZH

JA

KO

HI

TH

VI

ZH

JA

KO

HI

TH

VI

ZH

JA

KO

HI

TH

VI

ZH

JA

KO

HI

TH

VI

ZH

JA

KO

HI

TH

VI

ZH

JA

KO

HI

TH

VI

ZH

JA

KO

HI

TH

VI

ZH

JA

KO

HI

TH

VI

ZH

JA

KO

HI

TH

VI

ZH

JA

KO

HI

TH

VI

ZH

JA

KO

HI

TH

VI

ZH