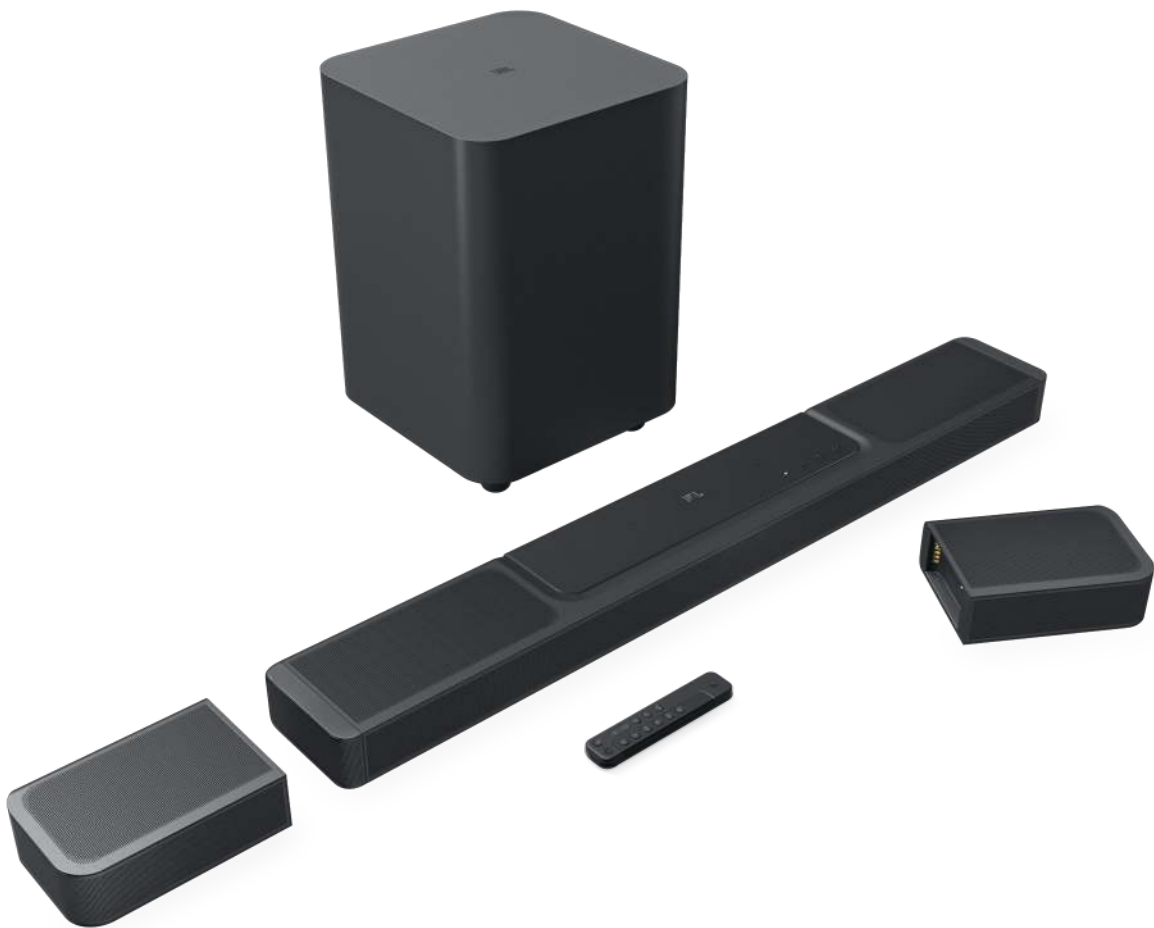




BAR 1300X



MANUAL DO PROPRIETÁRIO

IMPORTANTE: INSTRUÇÕES DE SEGURANÇA

Antes de usar a soundbar, verifique a voltagem da rede elétrica

O JBL Bar 1300X (soundbar, alto-falantes destacáveis e subwoofer) foi projetado para uso com 100-240 V AC, 50/60 Hz. Se for conectada a outras voltagens, a soundbar pode sofrer danos e até criar riscos de segurança e de incêndio. Se tiver alguma dúvida sobre as voltagens necessárias para o seu modelo de soundbar ou sobre a voltagem da rede elétrica em sua região, procure o revendedor ou a assistência técnica antes de ligar a soundbar na tomada.

Nunca utilize fios de extensão

Para evitar riscos de segurança, use apenas o cabo de alimentação de energia fornecido com o produto. O uso de extensões não é recomendado. Assim como com qualquer equipamento elétrico, nunca passe os fios de alimentação embaixo de tapetes ou carpetes nem coloque objetos pesados sobre eles. Cabos de alimentação danificados precisam ser trocados imediatamente por uma assistência técnica autorizada, e o cabo novo precisa atender às especificações de fábrica.

Manuseie os cabos de alimentação de energia com cuidado

Ao desligar o cabo de alimentação da tomada, segure a tomada e nunca puxe o cabo. Se achar que vai passar muito tempo sem usar a soundbar, desligue-a da tomada.

Nunca abra o gabinete

O produto não contém nenhum componente interno cuja manutenção possa ser feita pelo usuário. A abertura do gabinete pode criar riscos de choque elétrico, e a garantia será anulada se o produto for modificado. Se entrar água no produto, desconecte-o da rede elétrica e procure imediatamente uma assistência técnica autorizada.

Atenção: conforme lei brasileira nº 11.291, a exposição prolongada a ruídos superiores a 85dB pode causar danos ao sistema auditivo.

ÍNDICE

IMPORTANTE: INSTRUÇÕES DE SEGURANÇA 2

1. INTRODUÇÃO 4

2. CONTEÚDO DA CAIXA 5

3. DESCRIÇÃO DO PRODUTO 6

- 3.1 SOUNDBAR 6
 - 3.2 ALTO-FALANTES DESTACÁVEIS 6
 - 3.3 SUBWOOFER 7
 - 3.4 CONTROLE REMOTO 8
-

4. INSTALAÇÃO 9

- 4.1 INSTALAÇÃO SOBRE UMA MESA 9
 - 4.2 INSTALAÇÃO EM PAREDE 9
-

5. CONECTANDO A SOUNDBAR 10

- 5.1 CONEXÃO COM SUA TV E DISPOSITIVOS DIGITAIS 10
 - 5.2 CONEXÃO BLUETOOTH 12
 - 5.3 CONEXÃO COM SUA REDE DOMÉSTICA 13
-

6. CONFIGURAÇÃO 14

- 6.1 CONECTE AS ALTO-FALANTES TRASEIROS DESTACÁVEIS E O SUBWOOFER 14
 - 6.2 CARREGUE AS ALTO-FALANTES DESTACÁVEIS 14
 - 6.3 SOM SURROUND 3D 15
 - 6.4 USE OS ALTO-FALANTES DESTACÁVEIS COMO ALTO-FALANTES BLUETOOTH AUTÔNOMOS 17
-

7. REPRODUZIR 19

- 7.1 LIGAR/ESPERA AUTOMÁTICA/DESPERTAR AUTOMÁTICO 19
- 7.2 USO DE TV COMO FONTE DE SINAL 19
- 7.3 REPRODUZIR SINAL A PARTIR DA FONTE HDMI IN 20
- 7.4 USO DE UMA CONEXÃO BLUETOOTH COMO FONTE DE SINAL 20
- 7.5 REPRODUZA PELO APLICATIVO JBL ONE 21

- 7.6 DÊ PLAY COM O CHROMECAST BUILT-IN 21
 - 7.7 DÊ PLAY ATRAVÉS DO AIRPLAY 22
 - 7.8 REPRODUZA PELO ALEXA CAST 22
 - 7.9 REPRODUÇÃO EM VÁRIAS DIVISÕES 23
-

8. CONFIGURAÇÕES DE SOM 24

- 8.1 SINCRONIZAÇÃO DE ÁUDIO 24
 - 8.2 MODO INTELIGENTE 24
-

9. RESTAURAR CONFIGURAÇÕES DE FÁBRICA 24

10. ATUALIZAÇÃO DO SOFTWARE 25

11. RECONNECTANDO O SUBWOOFER 25

12. ESPECIFICAÇÕES DO PRODUTO 26

13. SOLUÇÃO DE PROBLEMAS 27

14. MARCAS COMERCIAIS 29

15. ADVERTÊNCIA SOBRE LICENÇAS DE CÓDIGO ABERTO 30

1. INTRODUÇÃO

Obrigado por adquirir o JBL Bar 1300X (soundbar, alto-falantes destacáveis e subwoofer), projetado para proporcionar uma experiência sonora extraordinária ao seu sistema de entretenimento doméstico. Recomendamos que você leia cuidadosamente este manual. Ele explica como o produto funciona e contém instruções passo-a-passo sobre como configurá-lo e começar a usar.

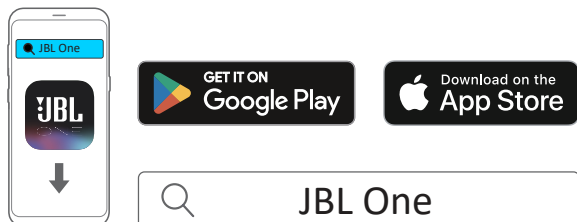
Para obter os melhores resultados e suporte, o software do produto talvez precise ser atualizado no futuro através da internet. Para verificar se o software deste produto é a versão mais atualizada, siga o procedimento na seção sobre atualização de software deste manual.

O design e as especificações poderão ser modificados sem aviso prévio. Se tiver alguma dúvida sobre a soundbar ou sua instalação e utilização, entre em contato com o revendedor ou assistência técnica, ou acesse nosso website www.jbl.com.

Aplicativo JBL One

Com o aplicativo JBL One, você pode

- concluir facilmente a configuração de Wi-Fi na soundbar, o que permite que a soundbar acesse atualizações de software quando estiverem disponíveis;
- conectar-se a *serviços de streaming de música;
- descobrir novas músicas com serviços de música integrados;
- use um botão para acessar sua lista de reprodução predefinida e configurações de alto-falante.



Para mais informações, consulte "[5.3 Conexão com sua rede doméstica](#)" e "[7.5 Reproduza pelo aplicativo JBL One](#)".

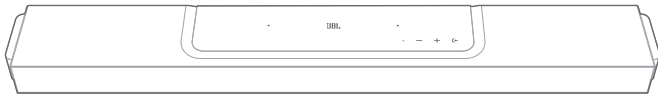
OBSERVAÇÕES:

- *A assinatura pode ser necessária e não fornecida pelo aplicativo JBL One.

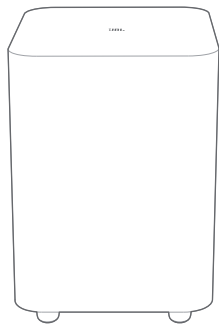
2. CONTEÚDO DA CAIXA

Desembale o produto cuidadosamente e verifique se a caixa contém todos os componentes a seguir. Se algum componente estiver danificado ou faltando, não o utilize e entre em contato com o revendedor ou assistência técnica.

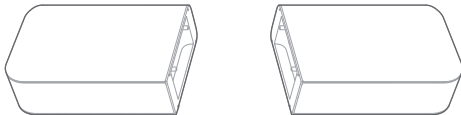
Soundbar



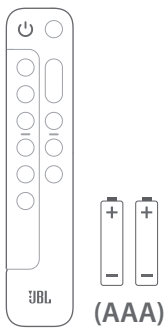
Subwoofer



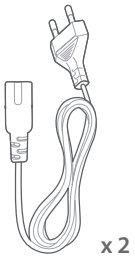
Alto-falantes destacáveis (com bateria recarregável)



Controle remoto (com duas pilhas AAA)



Cabo de energia*



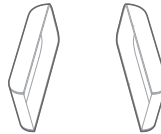
x 2

* O cabo de energia e o tipo de tomada variam de região para região.

Cabo HDMI (1,2 m/3,9 pés.)

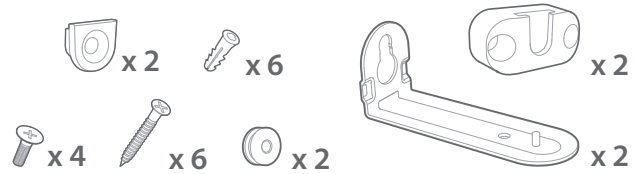


Tampas laterais



(Para a soundbar)

Peças para montagem em parede



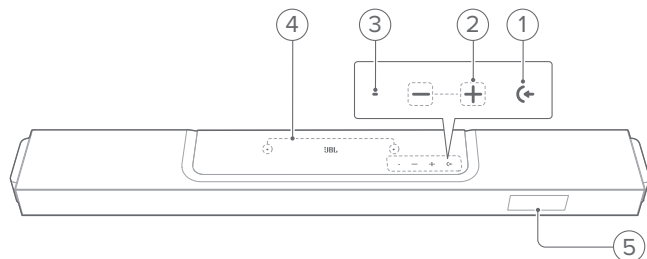
Informações sobre o produto e gabarito para montagem em parede



3. DESCRIÇÃO DO PRODUTO

3.1 Soundbar

3.1.1 Controles



1) (←) (Fonte)

- Liga
- Escolhe uma fonte de sinal. TV (padrão, para entrada de áudio da conexão de TV onde o conector **HDMI OUT (TV ARC/ TV eARC)** é priorizado sobre o conector **OPTICAL**), Bluetooth ou HDMI IN

2) -/+ (Volume)

- Liga
- Aumenta ou diminui o volume
- Mantenha pressionado para diminuir o volume continuamente
- Pressione os dois botões ao mesmo tempo para emudecer ou religar o som.

3) Indicador de status

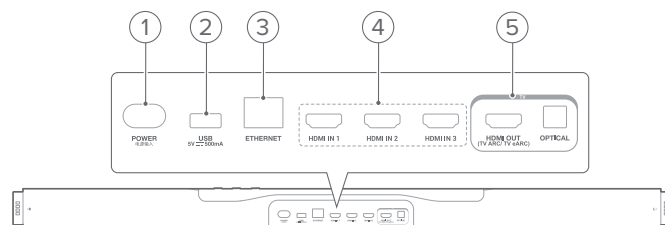
Sistema:		
	Piscando normalmente (branco)	Inicialização do sistema
	Piscando rapidamente (branco)	Atualização de software em andamento
	Sólido (âmbar)	Restaurando as configurações de fábrica
Conexão de rede:		
	Respiração lenta (branco)	Entrando no modo de configuração de Wi-Fi ou rede desconectada
	Sólido (verde)	Soundbar descoberta pelo aplicativo JBL One
	Sólido (branco)	Rede conectada
	Sólido (amarelo)	Conexão Wi-Fi fraca

4) Microfone

- Para calibração de som

5) Indicador de estado

3.1.2 Conectores traseiros



1) POWER

- Conexão para rede elétrica (usando o cabo de energia fornecido)

2) USB

- Conexão USB para atualização de software (Apenas para assistência técnica)
- Conector USB para dispositivos MP3 (somente modelo para os EUA)

3) ETHERNET

- Conexão para rede local usando cabo Ethernet

4) HDMI IN (1/ 2/ 3)

- Conexão para saída HDMI de dispositivos digitais

5) Conectores de TV

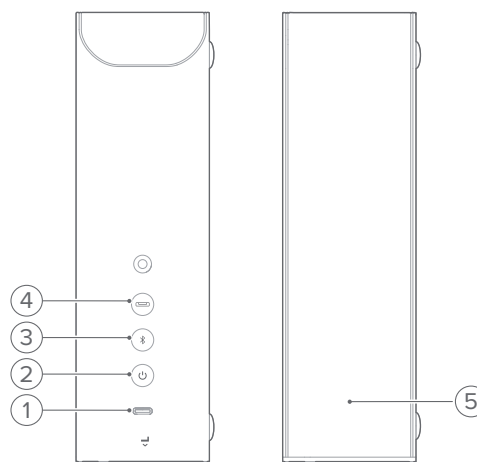
HDMI OUT (TV ARC/ TV eARC)

- Conecte-se à entrada HDMI ARC / HDMI eARC na sua TV

OPTICAL

- Conexão para saída óptica de uma TV ou dispositivo digital

3.2 Alto-falantes destacáveis



1) Conector USB Tipo-C

- Carreamento da bateria

2) (Liga/desliga)

- Pressione para ligar
- Pressione e segure por mais de 3 segundos para desligar

3) 📶 (Modo Bluetooth)

- Pressione para alternar para o modo Bluetooth (para que os alto-falantes destacáveis funcionem como alto-falantes Bluetooth autônomos)
- Indicador da fonte

● Sólido (azul)	Modo Bluetooth selecionado
-----------------	----------------------------
- No modo Bluetooth, pressione para entrar no modo de emparelhamento Bluetooth
- No modo Bluetooth, pressione e segure por mais de 5 segundos para entrar no modo de emparelhamento estéreo Bluetooth (para conectar ao outro alto-falante destacável e configurar um sistema estéreo Bluetooth)

4) 📺 (Modo soundbar)

- Pressione para alternar para o modo soundbar (para que os alto-falantes destacáveis funcionem como os alto-falantes surround traseiros da soundbar)
- Indicador da fonte

○ Sólido (branco)	Modo soundbar selecionado
-------------------	---------------------------

5) Indicador de status

- Nível de carga da bateria

🔴 Piscando (Vermelho)	Bateria Fraca
● Sólido (Vermelho)	Carregamento da bateria em andamento

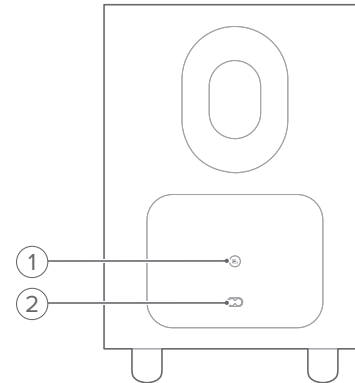
- Status da conexão wireless

○ Piscando lentamente (branco)	Sem conexão com a soundbar
☀ Piscando rapidamente (branco)	Conectado à soundbar
○ Sólido (branco)	O subwoofer está conectado à soundbar

- Para status de conexão Bluetooth

🔵 Piscando normalmente (azul)	Emparelhamento Bluetooth
● Sólido (azul)	Bluetooth conectado
🔵 Piscando lentamente (azul)	Bluetooth não conectado
🔵 Piscando constantemente (ciano)	Conectando ao outro alto-falante destacável (modo de emparelhamento estéreo Bluetooth)
● Sólido (ciano)	Conectado ao outro alto-falante destacável (Bluetooth Estéreo conectado)

3.3 Subwoofer



1) 📶

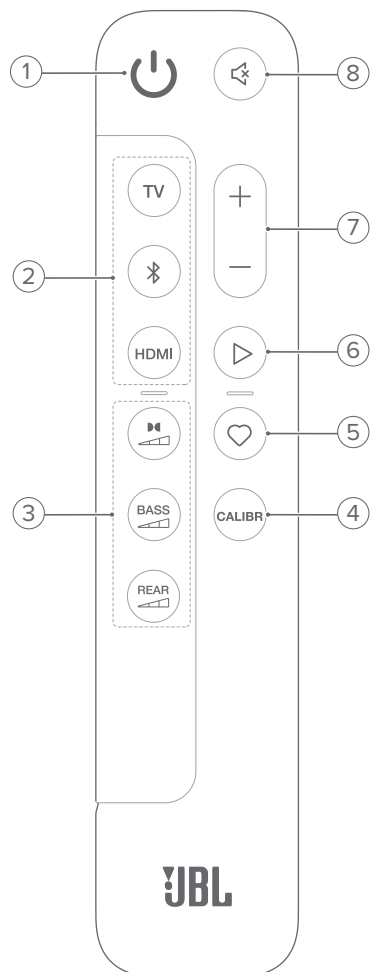
- Indicador de conexão

○ Sólido (branco)	O subwoofer está conectado à soundbar
☀ Piscando rapidamente (branco)	Modo de emparelhamento
○ Piscando lentamente (branco)	Reconectando ou saindo do modo de emparelhamento
● Sólido (âmbar)	Modo de espera

2) Conector de energia

- Conexão para rede elétrica (usando o cabo de energia fornecido)

3.4 Controle remoto



1)

- Liga ou coloca em espera a soundbar

2) Seletores de fonte

TV

- Selecione a fonte de sinal da TV (padrão, para entrada de áudio da conexão da TV onde o conector **HDMI OUT (TV ARC/ TV eARC)** tem prioridade sobre o conector **OPTICAL**)

(Bluetooth)

- Selecione Bluetooth como fonte de sinal
- Pressione e segure para entrar no modo de emparelhamento Bluetooth

HDMI

- Pressione repetidamente para alternar entre as fontes
HDMI IN: HDMI 1 (padrão)/ 2/ 3

3) Botões de efeito de som




- Selecione o nível do efeito Dolby Atmos/DTS:X: médio (padrão), alto ou baixo

BASS



- Selecione o nível de graves do subwoofer: 1, 2, 3 (padrão), 4 ou 5

REAR

 (disponível quando ambos os alto-falantes traseiros destacáveis são desencaixados da soundbar)

- Selecione os níveis de som surround das caixas de som traseiras: médio (padrão), alto, mudo ou baixo.

4) CALIBR

- Pressione para iniciar a calibração do som

5) (Moment)

- Pressione para acessar diretamente a playlist de música ou configurações de caixa de som que você personalizou no aplicativo JBL One

6) (Controles de reprodução durante o streaming de música pelo aplicativo JBL One, Chromecast built-in™, AirPlay, Alexa Cast ou Bluetooth)

- Pressionar uma vez: Pausa ou retoma a reprodução
- Pressionar duas vezes: Próxima faixa
- Pressionar três vezes: Faixa anterior

7) + / -

- Aumenta ou diminui o volume
- Mantenha pressionado para aumentar ou diminuir o volume continuamente

8) (Mudo)

- Liga ou desliga o som

3.4.1 Controle ativado por aplicativo

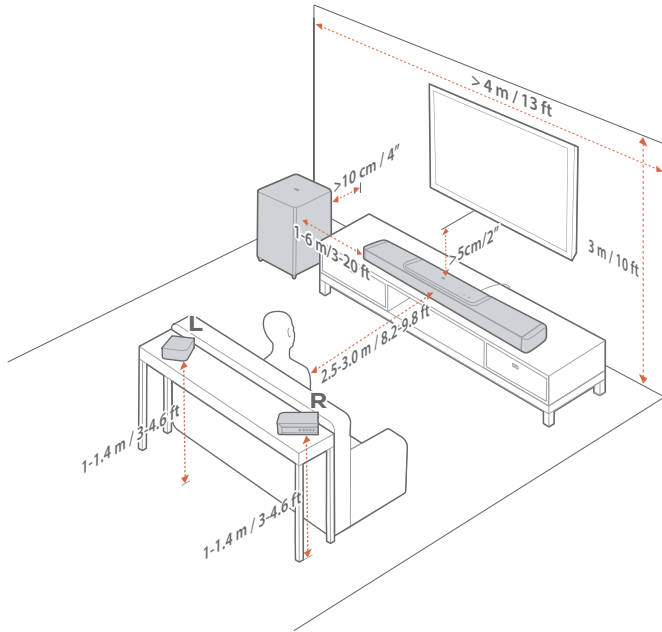
Com o aplicativo JBL One em seu dispositivo Android e iOS, você pode fazer o seguinte:

- Configurar o Wi-Fi;
- Calibração e demonstração de áudio;
- Personalizar configurações de áudio;
- Gerenciar e controlar dispositivos;
- Integração de serviços de música;
- Recursos adicionais.

4. INSTALAÇÃO

4.1 Instalação sobre uma mesa

Coloque a soundbar, as alto-falantes destacáveis e o subwoofer em uma superfície plana e estável. Verifique a distância recomendada no diagrama abaixo.



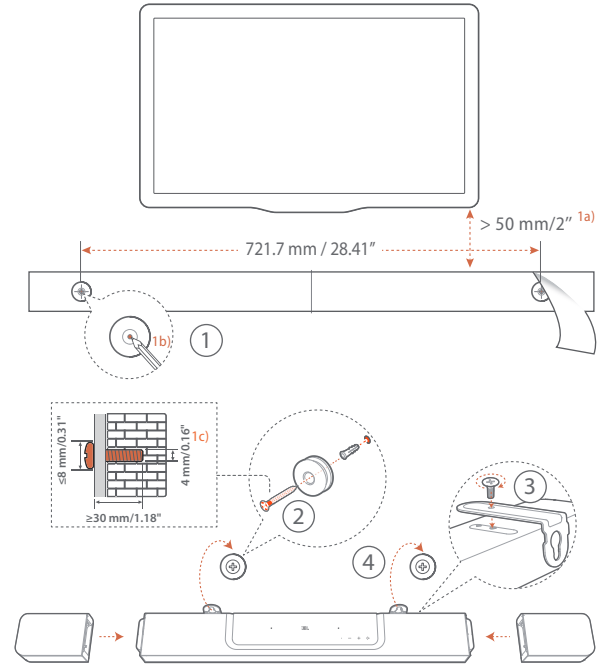
OBSERVAÇÕES:

- O cabo de alimentação precisa estar conectado à rede elétrica da maneira correta.
- Nunca coloque objetos em cima da soundbar, das alto-falantes destacáveis ou do subwoofer.
- Carregue os alto-falantes destacáveis a tempo de garantir energia suficiente da bateria (consulte "[6.2 Carregue as alto-falantes destacáveis](#)").
- Use as tampas laterais fornecidas para cobrir as duas extremidades da barra de som depois de desconectar os alto-falantes surround traseiros (consulte a Etapa 5 em "[4.2.2 Monte as alto-falantes destacáveis na parede como caixas de som surround traseiras](#)").

4.2 Instalação em parede

A soundbar e as alto-falantes traseiros destacáveis podem ser fixadas em uma parede juntas ou separadamente.

4.2.1 Instalação da soundbar em parede



1. Preparação:

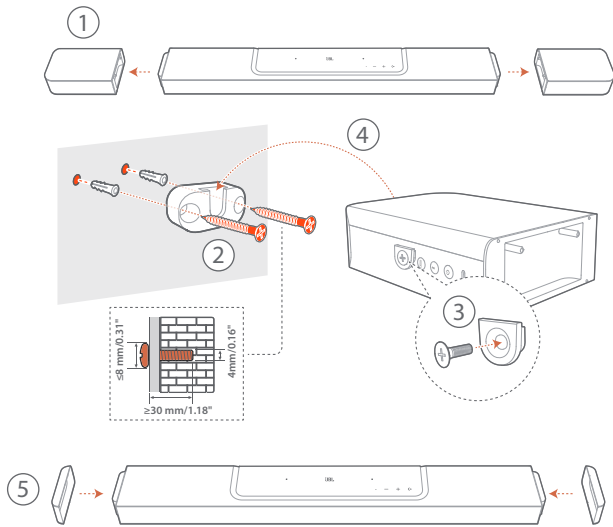
- Escolha um local a pelo menos 5 cm (2 polegadas) da TV e cole o gabarito de montagem na parede usando fita adesiva.
- Assinale os locais de introdução dos parafusos com uma caneta esferográfica. Retire o gabarito.
- Faça um orifício de 4 mm (0,16") no local assinalado.

- Instale os fixadores do suporte de montagem em parede.
- Com o parafuso, prenda o suporte de parede em forma de L na parte inferior da soundbar.
- Monte a soundbar.
- Quando a soundbar estiver bem fixada na parede, coloque as duas alto-falantes destacáveis.

OBSERVAÇÕES:

- Verifique se a parede consegue suportar o peso da soundbar.
- Instale a soundbar apenas em paredes verticais.
- Evite locais úmidos ou quentes demais.
- Antes de montar a soundbar em parede, verifique se ela pode ser ligada a outros dispositivos usando os cabos disponíveis.
- Antes da montagem na parede, certifique-se de que a soundbar esteja desconectada da energia. Caso contrário, isso pode causar um choque elétrico.
- Antes de mudar a soundbar de lugar, retire as alto-falantes destacáveis para evitar danos e acidentes.
- Use as tampas laterais fornecidas para cobrir as duas extremidades da barra de som depois de desconectar os alto-falantes surround traseiros (consulte a Etapa 5 em "[4.2.2 Monte as alto-falantes destacáveis na parede como caixas de som surround traseiras](#)").

4.2.2 Monte as alto-falantes destacáveis na parede como caixas de som surround traseiras



1. Na soundbar, desencaixe os dois alto-falantes destacáveis.
2. Instale o suporte de montagem na parede.
3. Aperte os parafusos na parte traseira das caixas de som.
4. Coloque as caixas de som.
5. Coloque as tampas laterais conforme necessário

5. CONECTANDO A SOUNDBAR

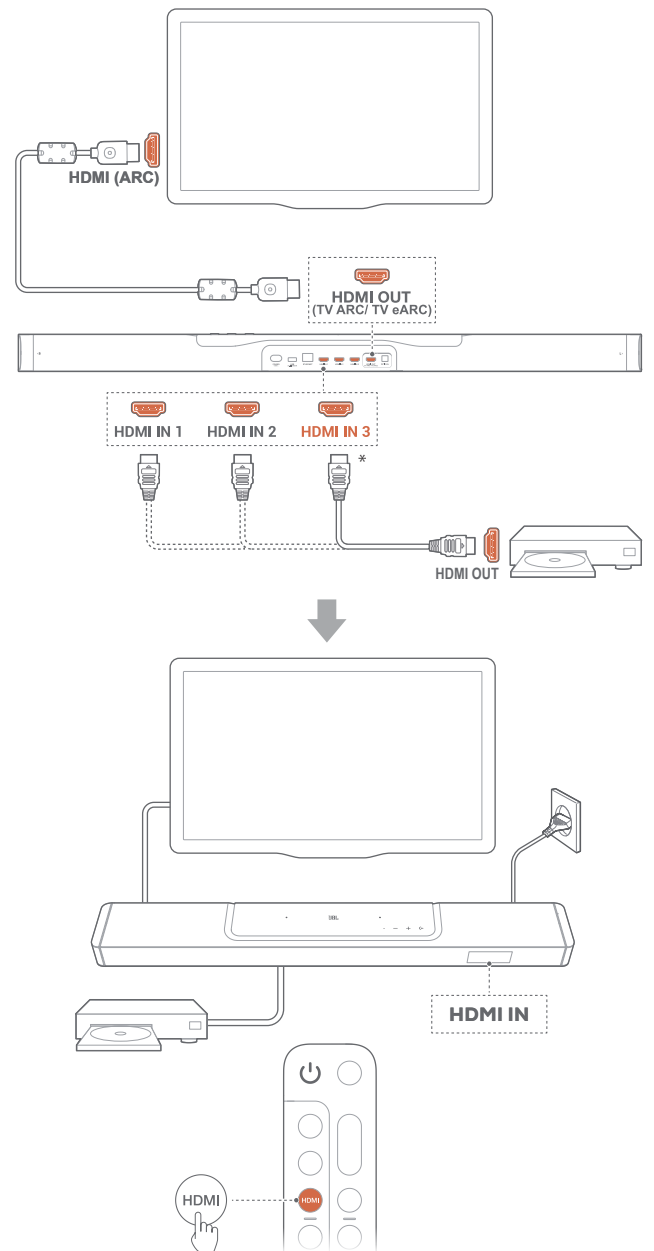
5.1 Conexão com sua TV e dispositivos digitais

Para ouvir sinais de áudio através da soundbar, conecte-a a uma TV usando o cabo HDMI fornecido com a soundbar ou um cabo óptico (vendido separadamente).

As conexões HDMI suportam áudio e vídeo digital usando uma única conexão. A conectividade HDMI é a melhor opção para a soundbar.

5.1.1 TV (HDMI ARC / eARC)

(Conexão recomendada para obter a melhor experiência Dolby Atmos / DTS:X)

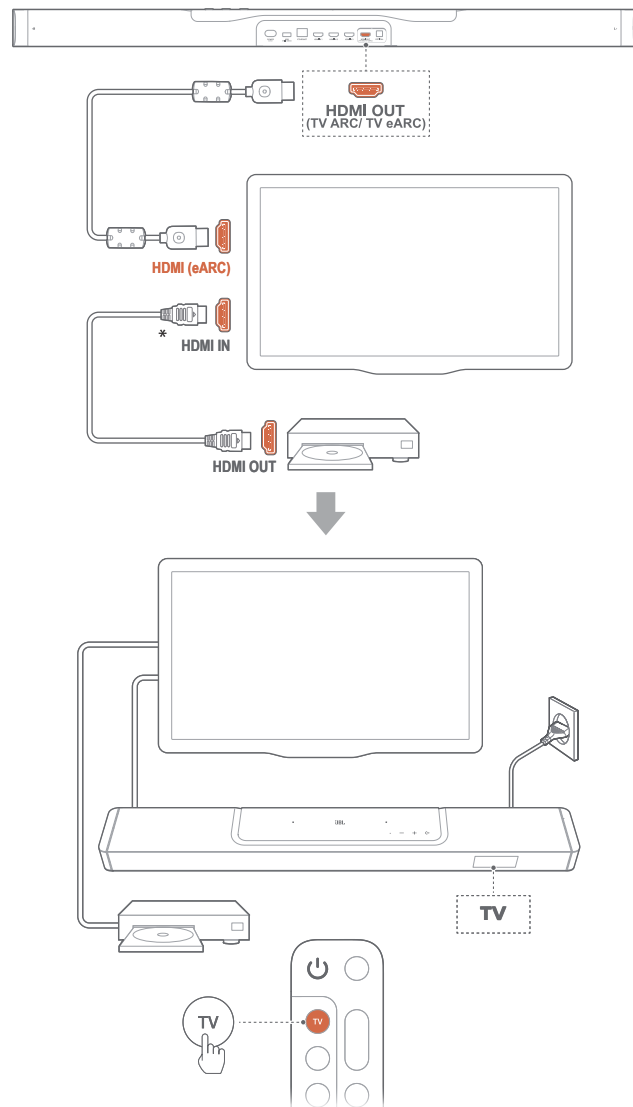


1. Conecte a soundbar com o conector **HDMI IN (ARC / eARC)** na sua TV usando o cabo HDMI fornecido.
 - Verifique se as funções HDMI-CEC e o HDMI ARC / eARC da TV foram habilitadas. Para mais informações, consulte o manual da TV.
2. Conecte a soundbar a uma fonte de sinal (p.ex. um decodificador de TV a cabo, um aparelho de DVD/Blu-ray ou um console de jogos) usando um cabo HDMI V2.0 ou posterior.
 - Verifique se a saída HDMI-CEC do dispositivo digital foi ativada. O manual do dispositivo contém instruções sobre como ativar essas conexões.
 - Para obter a melhor experiência Dolby Atmos, selecione as opções Bitstream ou Raw Data nas configurações de áudio do dispositivo digital.
3. Para reproduzir áudio do dispositivo digital conectado à soundbar, pressione repetidamente **HDMI** no controle remoto para selecionar a fonte HDMI.

OBSERVAÇÕES:

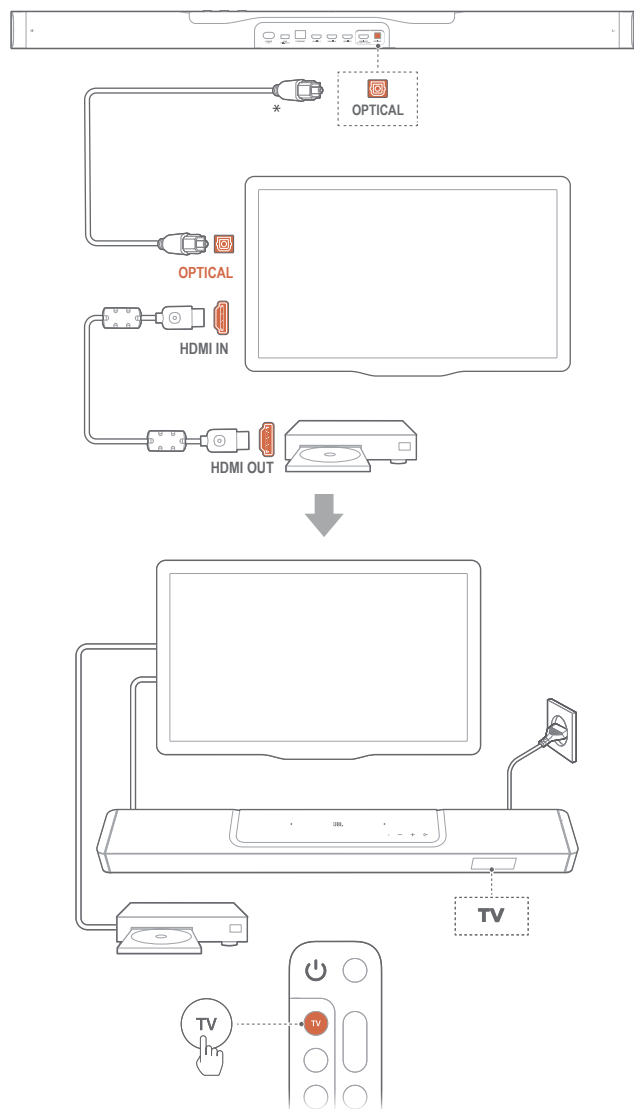
- Se a TV não suportar HDMI eARC, será preciso ligar o dispositivo ao conector HDMI IN da soundbar em vez da TV. Caso contrário, as informações do Dolby Atmos não passaram pelos conectores HDMI (ARC) da TV até a soundbar.

5.1.2 TV (HDMI eARC)



1. Conecte a soundbar com o conector **HDMI IN (eARC)** na sua TV usando cabo HDMI fornecido.
 - Verifique se as funções HDMI-CEC e o HDMI ARC / eARC da TV foram habilitadas. Para mais informações, consulte o manual da TV.
2. Conecte a TV a um dispositivo digital usando um cabo HDMI (compatível com eARC, V2.0 ou posterior), como um dispositivo de streaming, decodificador, DVD/Blu-ray player ou console de jogos.
 - Verifique se a saída HDMI-CEC do dispositivo digital foi ativada. O manual do dispositivo contém instruções sobre como ativar essas conexões.
 - Para obter a melhor experiência Dolby Atmos, selecione as opções Bitstream ou Raw Data nas configurações de áudio da TV e do dispositivo digital.
3. Para reproduzir áudio do dispositivo digital conectado à TV, selecione **TV** no controle remoto.

5.1.3 OPTICAL



OBSERVAÇÕES:

- Com os 6 alto-falantes de disparo ascendente e o design de alto-falante surround destacável, o upmixer surround Dolby da soundbar pode expandir o áudio baseado em canal legado do formato Dolby Digital, incluindo conteúdo 5.1 e 7.1, e fornecer uma experiência imersiva 3D Atmos.

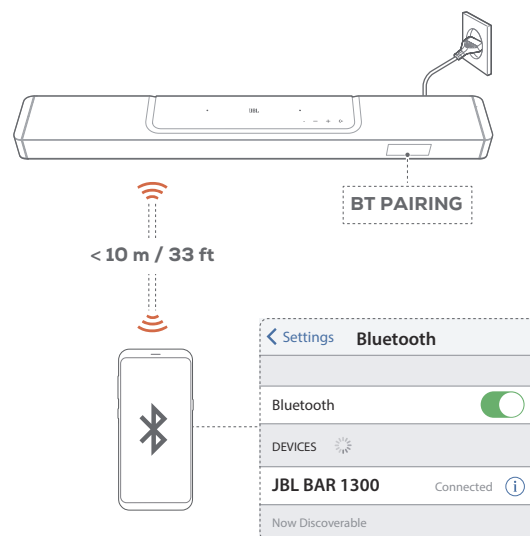
1. Conecte a soundbar à TV usando um cabo óptico.
2. Conecte a TV a um dispositivo digital (p.ex. um aparelho de streaming, decodificador, aparelho de DVD/Blu-ray ou um console de jogos) usando um cabo HDMI (V2.0 ou posterior).
3. Para reproduzir áudio usando o cabo óptico, selecione **TV** no controle remoto.

OBSERVAÇÕES:

- * O cabo HDMI para conexão a saídas digitais e o cabo óptico são vendidos separadamente.
- A compatibilidade com todos os dispositivos HDMI-CEC não é garantida.
- Se a soundbar for conectada à TV por cabos HDMI ARC e óptico, o sinal de áudio do cabo HDMI ARC terá prioridade.

5.2 Conexão Bluetooth

Usando Bluetooth, conecte a soundbar a um dispositivo Bluetooth (p.ex. smartphone, tablet ou laptop).



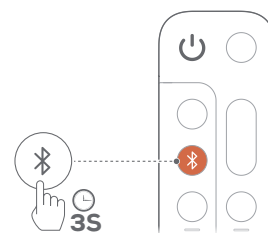
5.2.1 Conexão de dispositivos Bluetooth

1. Para selecionar uma fonte de sinal Bluetooth, pressione **↶** na soundbar ou **📶** no controle remoto.
 - **"BT PAIRING"**: Essa mensagem indica que a soundbar está pronta para emparelhamento Bluetooth
2. Em seu dispositivo Bluetooth, habilite o Bluetooth e procure por **"JBL BAR 1300"** em três minutos.
 - **Conexão realizada**: Se o dispositivo tiver nome, esse nome será exibido. Um aviso sonoro de confirmação será emitido.

5.2.2 Reconexão do último dispositivo que foi emparelhado

O dispositivo Bluetooth continua funcionando como dispositivo emparelhado quando a soundbar entra no modo de espera. Na próxima vez que a fonte de sinal Bluetooth for conectada, o último dispositivo Bluetooth utilizado será reconectado automaticamente.

5.2.3 Conexão com outro dispositivo Bluetooth



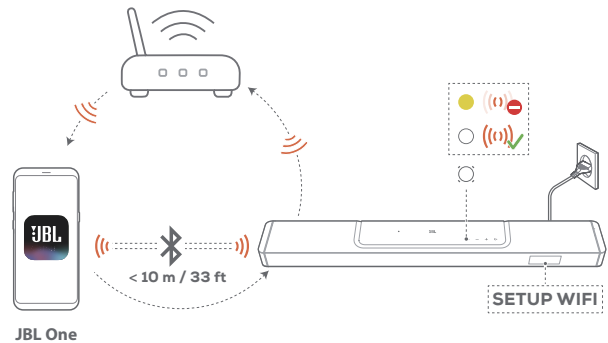
1. Na fonte Bluetooth, pressione e segure **↶** na soundbar ou **📶** no controle remoto até que **"BT PAIRING"** seja exibido.
 - A soundbar entrará no modo de emparelhamento Bluetooth.

2. Siga o Passo 2 em "[5.2.1 Conexão de dispositivos Bluetooth](#)".

- Se o dispositivo já foi emparelhado com a soundbar, primeiro desemparelhe "JBL BAR 1300" no dispositivo.

OBSERVAÇÕES:

- A conexão Bluetooth se perderá se a soundbar estiver a mais de 10 m (33 pés) do dispositivo fonte de sinal.
- Dispositivos eletrônicos podem causar interferência de rádio. Equipamentos que geram ondas eletromagnéticas (p.ex. micro-ondas e dispositivos de rede LAN) precisam ser mantidos afastados da soundbar.



5.3 Conexão com sua rede doméstica

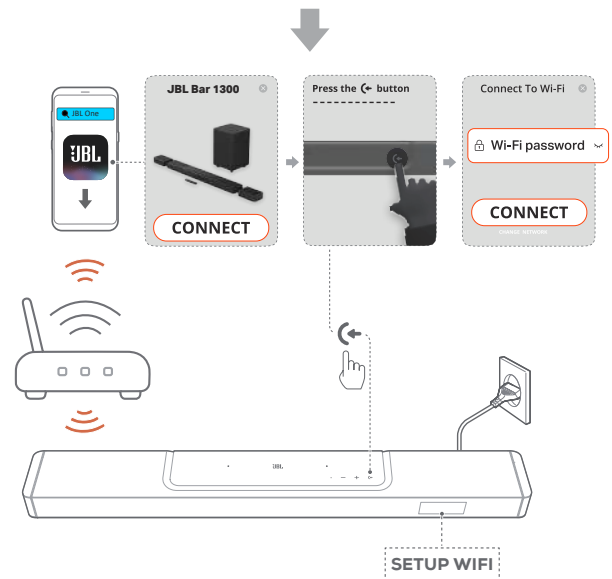
A soundbar pode ser conectada a redes locais por Wi-Fi ou cabo Ethernet. Com o aplicativo JBL One e os serviços de streaming suportados (Chromecast built-in, AirPlay e Alexa Cast), a soundbar permite transmitir áudio em smartphones ou tablets através dos alto-falantes da soundbar.

1. Entre no modo de configuração Wi-Fi da soundbar:

- Pressione qualquer botão para ligar (Consulte "[7.1 Ligar/Espera automática/Despertar automático](#)").
 - Se a soundbar não foi conectada a uma rede, a tela mostra "HELLO" e então, "SETUP WIFI".
- Para entrar novamente no modo de configuração Wi-Fi, pressione e segure **+** e **-** até que "SETUP WIFI" seja exibido.

2. No seu dispositivo Android ou iOS, adicione a soundbar à sua rede Wi-Fi doméstica através do aplicativo JBL One.

- Conecte um dispositivo Android ou iOS à sua rede Wi-Fi. Baixe o aplicativo JBL One.
- Siga as instruções do aplicativo para concluir a configuração.



3. Se necessário, conecte a soundbar à rede doméstica usando um cabo Ethernet.

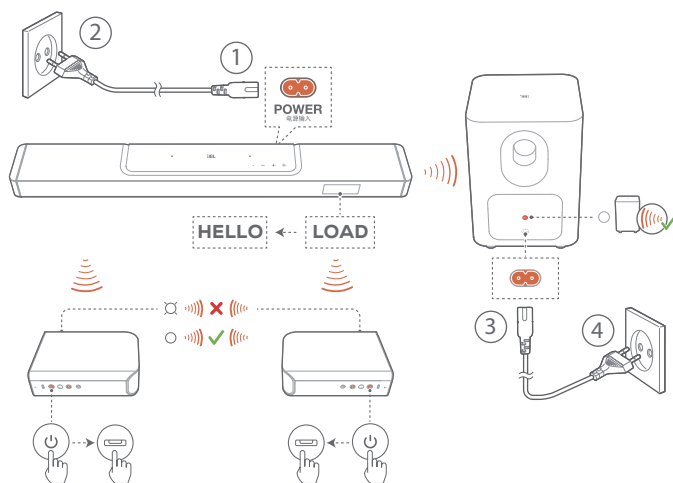
- A soundbar precisa ser conectada à mesma rede usada durante a configuração inicial.

OBSERVAÇÕES:

- No seu dispositivo Android ou iOS, você pode nomear a soundbar pelo aplicativo JBL One.
- Usando um dispositivo iOS, adicione a soundbar ao aplicativo Apple Home para gerenciá-la junto com outras caixas de som compatíveis com AirPlay.
- No seu dispositivo iOS, se a soundbar tiver sido adicionada à sua rede Wi-Fi doméstica, você poderá iniciar a transmissão do AirPlay a partir de um aplicativo compatível com AirPlay (consulte "[7.7 Dê play através do AirPlay](#)").
- A disponibilidade de serviços de streaming de música online varia de acordo com o país.
- Alguns recursos exigem assinaturas ou serviços não estão disponíveis em todos os países.

6. CONFIGURAÇÃO

6.1 Conecte as alto-falantes traseiros destacáveis e o subwoofer



1. Conecte a soundbar à rede elétrica usando o cabo de alimentação fornecido.
→ A tela na soundbar exibe "LOAD", e em seguida, "HELLO".
2. O procedimento para iniciar a conexão é o seguinte:
 - Conecte o subwoofer à alimentação usando o cabo de alimentação fornecido;
 - Encaixe os alto-falantes destacáveis na soundbar ou pressione e em seguida, nos alto-falantes destacáveis para reconectar rapidamente à soundbar.
→ A soundbar se conectará ao subwoofer automaticamente.
Conectada: Acenderá em branco sólido no subwoofer.
→ A soundbar se conectará às alto-falantes destacáveis automaticamente.
Conectada: O indicador de status das alto-falantes destacáveis acende em branco sólido (○).

OBSERVAÇÕES:

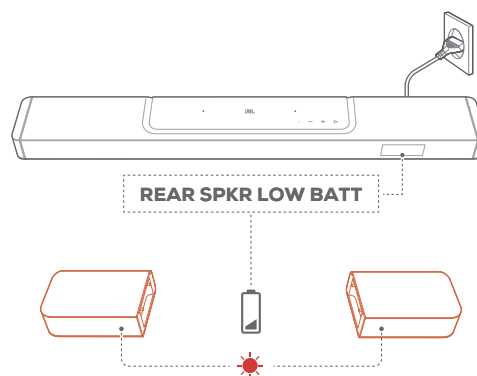
- Use apenas o cabo de alimentação fornecido com a soundbar.
- Antes de conectar à energia, certifique-se de ter concluído todas as outras conexões (consulte "[5.1 Conexão com sua TV e dispositivos digitais](#)").

6.2 Carregue as alto-falantes destacáveis

Quando as caixas de som surround destacáveis estiverem sem bateria, sua conexão sem fio com a soundbar será perdida.

A primeira vez que você usar os dois alto-falantes destacáveis, carregue-os por cerca de 4 horas para garantir energia suficiente da bateria.

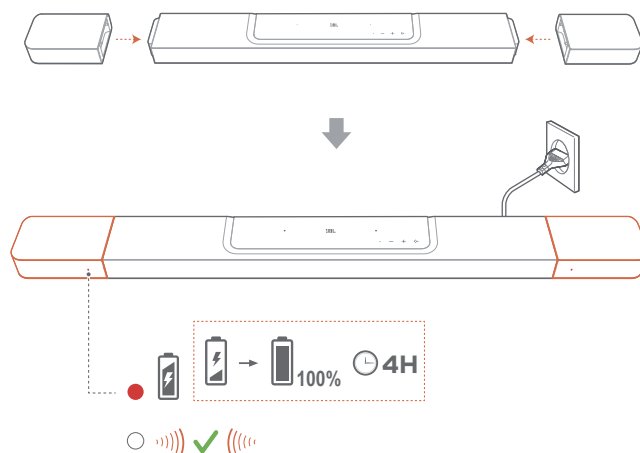
- Quando a carga da bateria está fraca, o indicador de status pisca em vermelho nos alto-falantes surround removíveis e "REAR SPKR LOW BATT" é exibido na soundbar.
- Quando a energia da bateria acaba, "DOCK REAR SPKR" é exibido na soundbar.



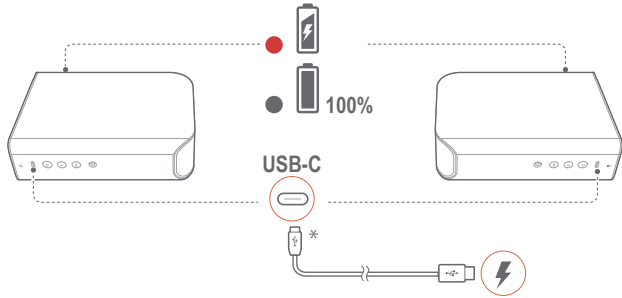
6.2.1 Carregue acoplando as alto-falantes destacáveis

O carregamento começa quando você encaixa as alto-falantes destacáveis na soundbar.

- Quando a soundbar muda para o modo de espera, liga; desliga quando as alto-falantes destacáveis estão totalmente carregados.
- Demora cerca de 4 horas para que a bateria vazia seja totalmente carregada.



6.2.2 Carregar através de um cabo USB



- Use um cabo USB-C para conectar as caixas de som à alimentação de energia.
- Para os alto-falantes destacáveis, o indicador de status é usado para indicação de status da bateria e da conexão sem fio (consulte "[3.2 Alto-falantes destacáveis](#)").

OBSERVAÇÕES:

- * O cabo USB-C é vendido separadamente.

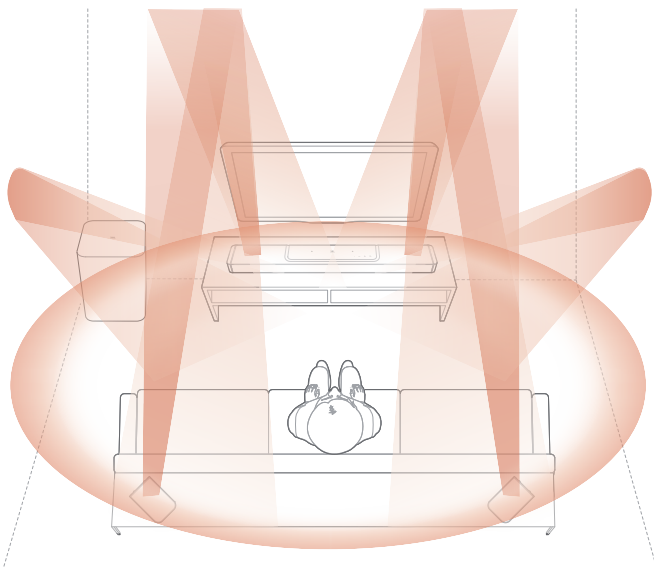
6.3 Som surround 3D

6.3.1 Calibração de som

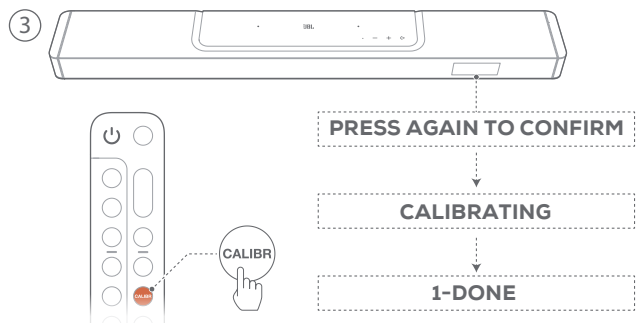
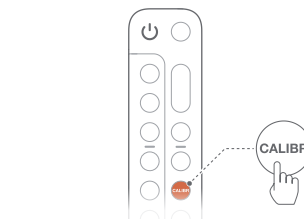
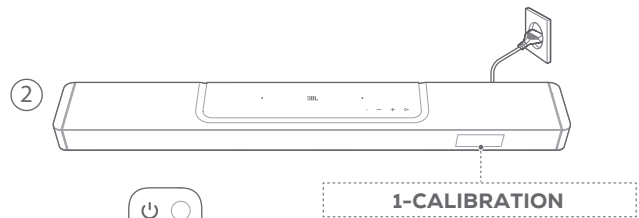
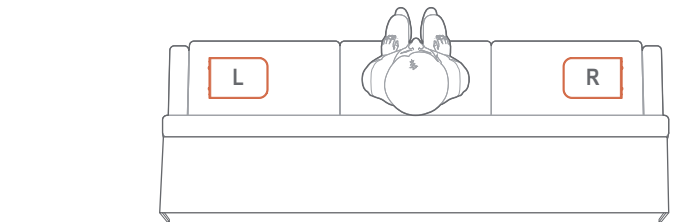
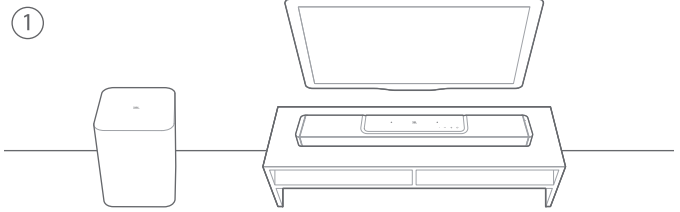
Otimize sua experiência de som surround 3D para seu ambiente de audição exclusivo.

Para calibração do som, realize o procedimento a seguir:

- Verifique se o ambiente está silencioso.
- Verifique se a soundbar e as duas alto-falantes traseiros destacáveis estão alinhadas entre si e sem obstáculos entre elas.
- Certifique-se de que os alto-falantes traseiros esquerdo e direito estejam posicionados corretamente, o alto-falante **L** no lado esquerdo e o alto-falante **R** no lado direito.

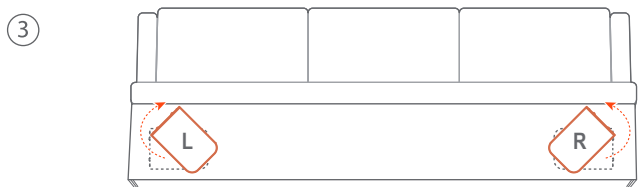
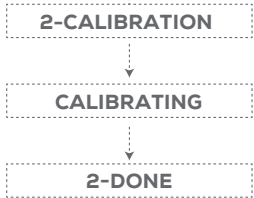
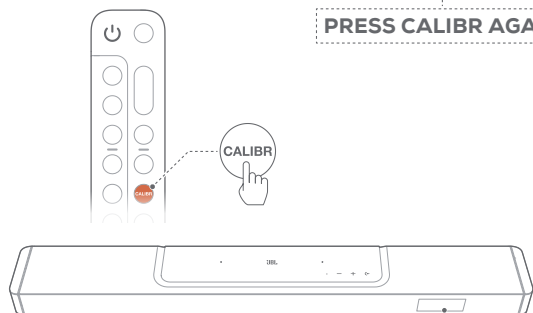
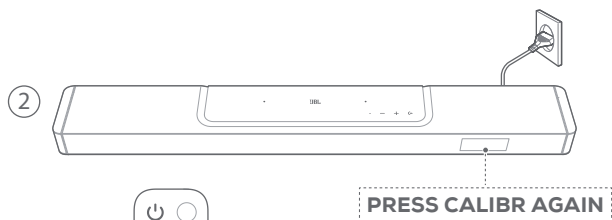
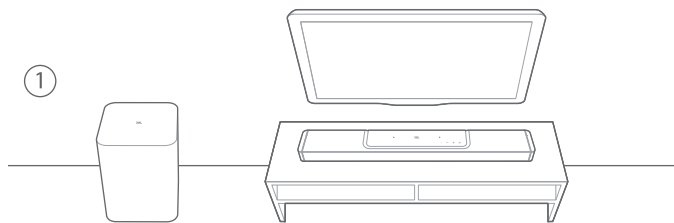


1) Calibração do som



1. Coloque as alto-falantes traseiros destacáveis ao lado da posição do ouvinte.
 - Certifique-se de que os dois alto-falantes destacáveis foram conectados à soundbar (consulte "[6.1 Conecte as alto-falantes traseiros destacáveis e o subwoofer](#)").
2. No controle remoto, pressione **CALIBR** para iniciar a calibração.
 - A soundbar exibirá a mensagem "**1-CALIBRATION**"
3. Quando a mensagem "**PRESS AGAIN TO CONFIRM**" for exibida, pressione **CALIBR** novamente.
 - Será realizada uma contagem regressiva de 5 a 1.
 - Um som de calibração será emitido. A calibração de áudio começará.
 - "**CALIBRATING**": Calibração em progresso
 - "**1-DONE**": A calibração foi concluída.

2) Calibragem da posição da caixa de som



1. Coloque as alto-falantes traseiros destacáveis no local desejado.
 2. No controle remoto, pressione **CALIBR**.
 - A soundbar exibirá a mensagem **"2-CALIBRATION"**
 - Será realizada uma contagem regressiva de 5 a 1.
 - Um som de calibragem será emitido. A calibragem de áudio começará.
- "CALIBRATING"**: Calibragem em progresso
"2-DONE": A calibragem da posição das caixas de som foi concluída.

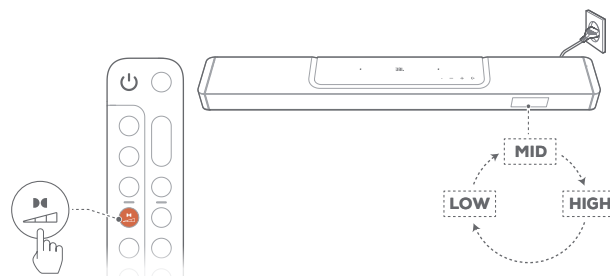
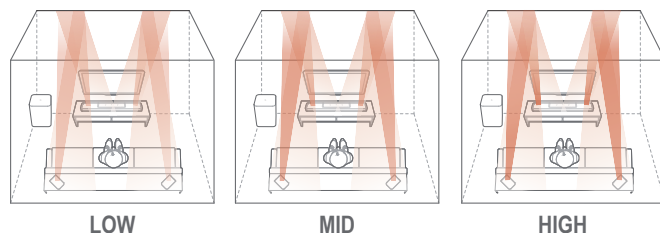
3. Gire para a melhor experiência de audição.

OBSERVAÇÕES:

- Durante a calibração do som, todos os botões do controle remoto são desativados, exceto **ON** e **CALIBR**.

6.3.2 Dolby Atmos® / DTS:X®

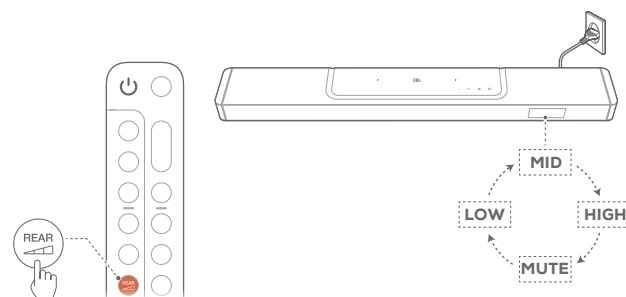
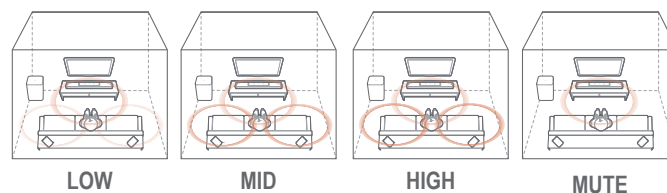
Os recursos Dolby Atmos e DTS:X distribuem o som por todo o ambiente, criando um potente efeito de imersão 3D.




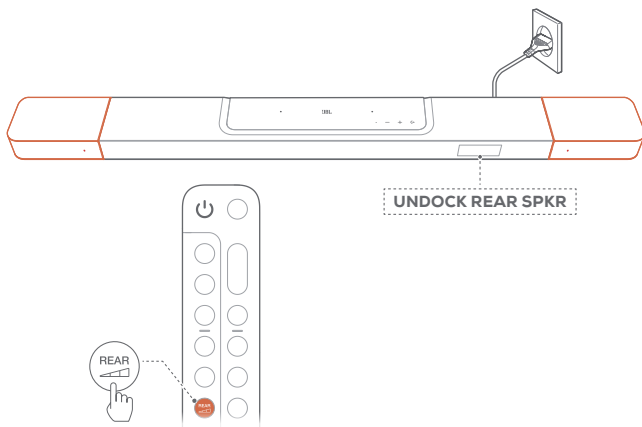
1. Para reproduzir o som surround de DOLBY ATMOS ou DTS:X, conecte e reproduza seu Blu-ray player ou dispositivo de streaming conforme descrito em ["5.1 Conexão com sua TV e dispositivos digitais"](#).
2. Para selecionar a potência apropriada para Dolby Atmos ou DTS:X, pressione **DOLBY** no controle remoto para escolher o nível de retorno entre os níveis médio (padrão), alto ou baixo.

6.3.3 Ajustes das caixas de som traseiras

Quando ambas as alto-falantes traseiros destacáveis estão separadas da soundbar, o volume de som das caixas pode ser ajustado.

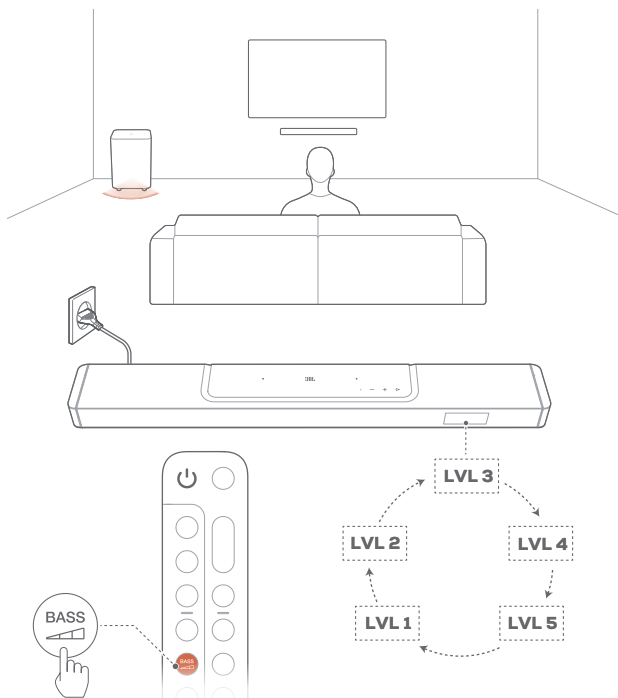



1. Verifique se a soundbar e os alto-falantes traseiros destacáveis estão conectados sem fio (consulte "6.1 Conecte as alto-falantes traseiros destacáveis e o subwoofer").
2. No controle remoto, pressione  para alternar entre os níveis de som surround.
 - "MID" / "HIGH" / "MUTE" / "LOW" é exibido (Padrão: "MID").
 - "UNDOCK REAR SPKR" é exibido se os alto-falantes traseiros destacáveis foram encaixados na soundbar.



6.3.4 Ajuste de graves

Ajuste os graves conforme desejado.



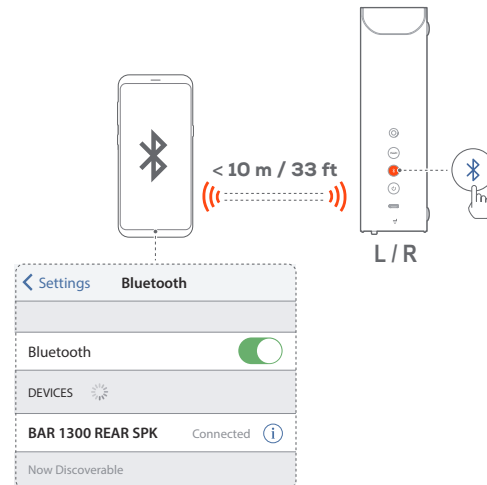
- No controle remoto, pressione  para escolher o nível de retorno entre as opções de nível de graves.
 - "LVL1" até "LVL5" será exibido (Padrão: "LVL3").

6.4 Use os alto-falantes destacáveis como alto-falantes Bluetooth autônomos

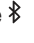


Para reprodução de música, você pode configurar os alto-falantes traseiros destacáveis como alto-falantes Bluetooth autônomos ou um sistema estéreo Bluetooth.

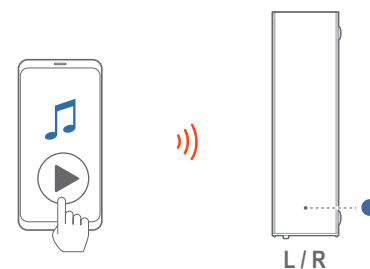
6.4.1 Alto-falantes Bluetooth autônomos

Qualquer um dos alto-falantes traseiros destacáveis pode ser um alto-falante Bluetooth autônomo.



Conexão de dispositivos Bluetooth

1. No lado esquerdo ou direito do seu alto-falante, pressione  para alterar para o modo Bluetooth.
 - : Pronto para emparelhamento Bluetooth
 - O alto-falante traseiro removível se desconecta da soundbar.
2. No seu dispositivo Bluetooth, ative o Bluetooth e procure por "BAR 1300 REAR SPK" dentro de três minutos.
 - : Conexão bem sucedida





3. Comece a reprodução de sinal de áudio recebido via Bluetooth.

Reconexão do último dispositivo que foi emparelhado

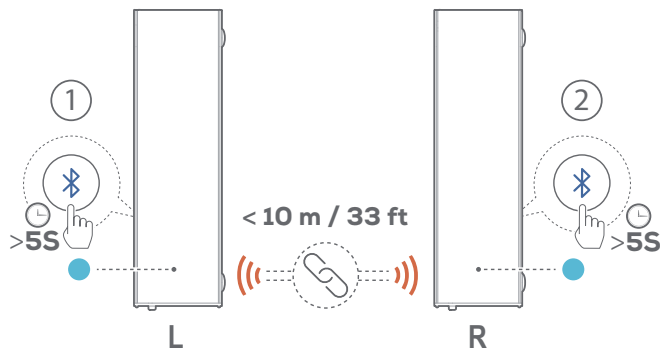
Seu dispositivo Bluetooth é mantido como um dispositivo emparelhado quando o alto-falante entra no modo de espera. Na próxima vez que você alternar para o modo Bluetooth, o alto-falante reconectará o último dispositivo emparelhado automaticamente.





Conexão com outro dispositivo Bluetooth

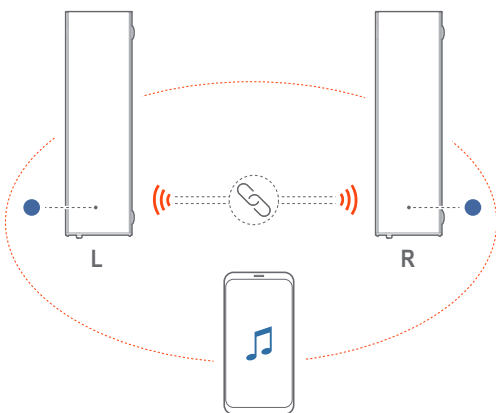
1. No modo Bluetooth, pressione  no lado esquerdo ou direito do alto-falante.
→ : O alto-falante entra no modo de emparelhamento Bluetooth.
2. Siga o Passo 2 em "[Conexão de dispositivos Bluetooth](#)".

6.4.2 Sistema estéreo Bluetooth autônomo

Ao conectar os dois alto-falantes destacáveis, você pode configurar um sistema de música estéreo com canais L (esquerdo) e R (direito).

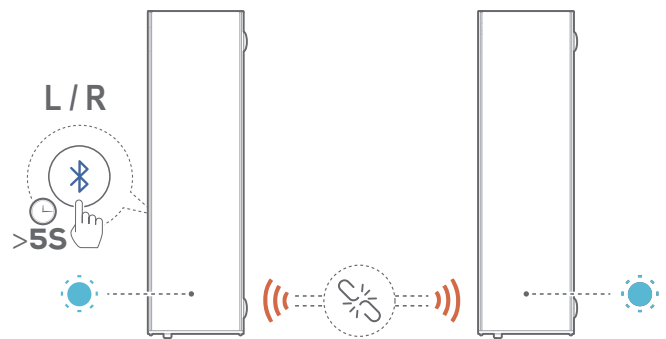





1. Certifique-se de que os alto-falantes traseiros esquerdo e direito estejam posicionados corretamente, o alto-falante **L** no lado esquerdo e o alto-falante **R** no lado direito.
2. Conecte os dois alto-falantes:
 - a) Em um alto-falante, pressione e segure  até que o indicador de status pisque em ciano.
 - b) Dentro de três minutos, pressione e segure  no outro alto-falante até que o indicador de status pisque em ciano.→ : Pronto para emparelhamento estéreo Bluetooth
→ : Bluetooth estéreo conectado



3. Os dois alto-falantes começam a tocar música do dispositivo conectado ao alto-falante principal.

Para quebrar o link Bluetooth Estéreo entre os dois alto-falantes



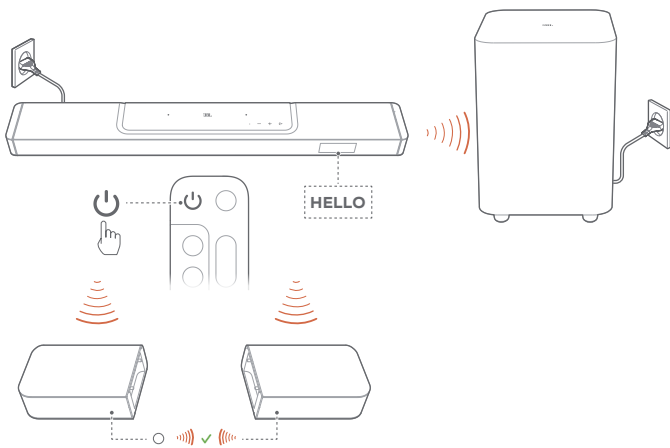
- Em qualquer um dos alto-falantes conectados, pressione e segure  até que o indicador de status pisque em ciano.
→ : Você quebra o link Bluetooth Estéreo entre os dois alto-falantes.
→ : Os alto-falantes mudam para o modo de emparelhamento Bluetooth e reconectam o último dispositivo Bluetooth emparelhado, respectivamente.

OBSERVAÇÕES:

- A conexão Bluetooth se perderá se a soundbar estiver a mais de 10 m (33 pés) do dispositivo fonte de sinal.
- Dispositivos eletrônicos podem causar interferência de rádio. Equipamentos que geram ondas eletromagnéticas (p.ex. micro-ondas e dispositivos de rede LAN) precisam ser mantidos afastados da soundbar.

7. REPRODUZIR

7.1 Ligar/Espera automática/Despertar automático



7.1.1 Liga

- Para ligar, pressione qualquer botão na soundbar ou no controle remoto.
 - "HELLO" será exibido.
 - O subwoofer se reconectará automaticamente à soundbar. **Conectada:** acende em branco sólido.
 - As alto-falantes destacáveis são reconectadas à soundbar automaticamente. **Conectada:** O LED indicador de status acenderá em branco contínuo ().

7.1.2 Espera automática

Se passar mais de 10 minutos inativa, a soundbar entrará automaticamente no modo de espera. "STDBY" será exibido.

- O subwoofer também entrará no modo de espera e acenderá em âmbar sólido.
- As alto-falantes destacáveis mudam para o modo de espera e o indicador de status desliga para o status da conexão sem fio.
- Na próxima vez em que for ligada, a soundbar usará a última fonte de sinal à qual foi conectada.

OBSERVAÇÕES:

- Nos alto-falantes destacáveis, pressione e segure por mais de 3 segundos para desligar. Para reconectar a soundbar, pressione novamente e então, se necessário, pressione para alterar para o modo soundbar.

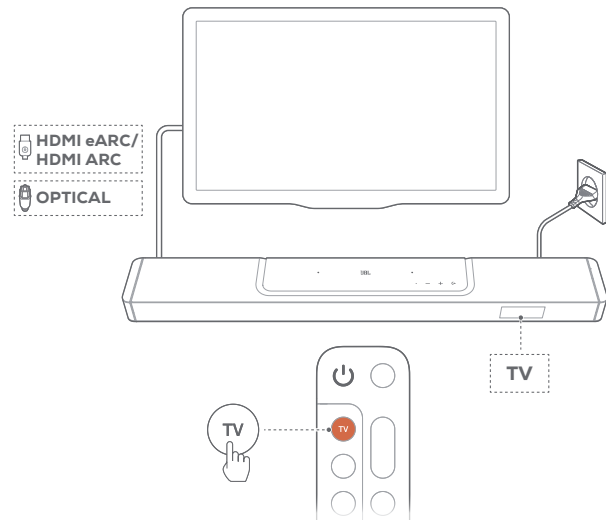
7.1.3 Despertar automático

No modo de espera, a soundbar despertará automaticamente ao

- ser conectada a uma TV ligada por um cabo HDMI ARC.
- A soundbar está conectada à TV por uma conexão HDMI ARC, por uma conexão HDMI, a um dispositivo digital como um decodificador de TV a cabo, aparelho de DVD/Blu-ray ou console de games, e a fonte de sinal está ligada;
- a soundbar está conectada a sua rede local e o áudio é transmitido pela soundbar através de serviços de streaming de música pelo aplicativo JBL One, Chromecast built-in, AirPlay ou Alexa Cast.

7.2 Uso de TV como fonte de sinal

Quando estiver conectada a um TV, a soundbar reproduzirá o som da TV.



- Verifique se a TV suporta caixas de som externas e se as caixas de som da TV estão mudas. Para mais informações, consulte o manual da TV.
- Certifique-se de que a soundbar foi conectada corretamente à sua TV (consulte "[5.1 Conexão com sua TV e dispositivos digitais](#)").
- Para selecionar uma TV como fonte de sinal, pressione na soundbar ou **TV** no controle remoto.
 - "TV": A TV é selecionada como fonte de sinal.
 - A TV é a fonte de sinal padrão nas configurações de fábrica.

OBSERVAÇÕES:

- Se a soundbar estiver conectada à TV por um cabo HDMI e por um cabo óptico, o cabo usado para conexão será o cabo HDMI.

7.2.1 Configuração do controle remoto da TV

Para usar o controle remoto da TV também para a soundbar, verifique se a TV suporta HDMI-CEC. Se a sua TV não for compatível com HDMI-CEC, siga as etapas em "[Aprendizagem IR de controle remoto de TV](#)".

HDMI-CEC

Se a TV suportar HDMI-CEC, habilite as funções conforme mostrado no manual do usuário da TV. O controle remoto da TV pode controlar o volume +/-, ligar ou desligar o som (mudo) ou ligar ou desligar a soundbar.

Aprendizagem IR de controle remoto de TV

A função de aprendizado permite "ensinar" ao controle remoto da TV a emitir alguns comandos da soundbar.

- Na soundbar, pressione e segure e **+** até que "LEARNING" seja exibido.
 - A soundbar entrará no modo de aprendizado do controle remoto da TV.

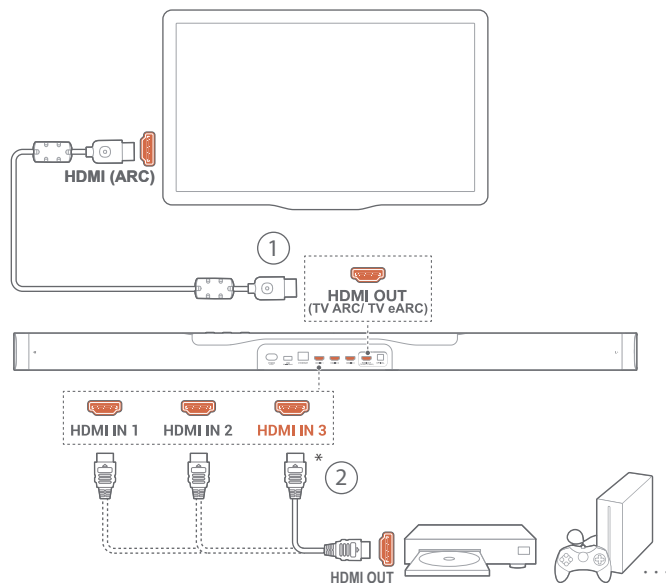
2. Aponte o controle remoto da TV para a soundbar. Siga as instruções na tela para operar os botões do controle remoto da TV:
 - Quando qualquer um dos seguintes: "POWER", "VOL+", "VOL-", ou "MUTE" for exibido na soundbar, pressione o botão desejado no seu controle remoto da TV.
 - "DONE": As funções do botão da soundbar são aprendidas pelos botões do controle remoto da TV.
 - A soundbar voltará a usar a última fonte de sinal utilizada.
 - Para parar e sair do modo de aprendizado do controle remoto da TV, pressione e segure **↶** e **+** na soundbar até que "EXIT LEARNING" seja exibido.
 - As funções aprendidas são descartadas.

OBSERVAÇÕES:

- A soundbar sairá do modo de aprendizado do controle remoto da TV automaticamente se nenhuma ação for realizada por 30 segundos. As funções aprendidas são descartadas.

7.3 Reproduzir sinal a partir da fonte HDMI IN

Se estiver conectada conforme as instruções, um dispositivo digital poderá ser usado para exibir vídeo na TV com saída do som pela soundbar.



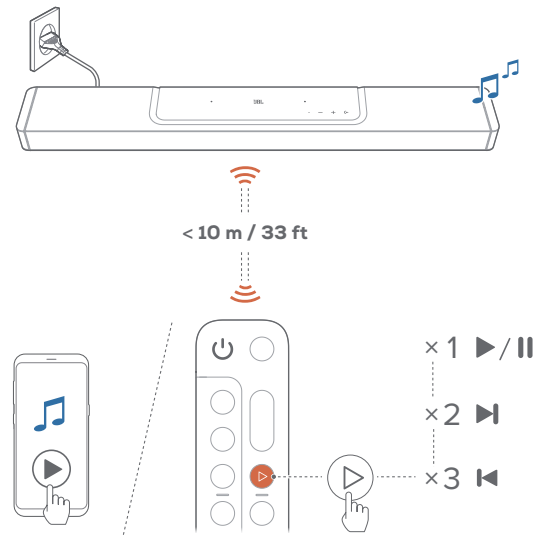
1. Certifique-se de que a soundbar foi conectada corretamente à sua TV e dispositivo digital (consulte "[5.1 Conexão com sua TV e dispositivos digitais](#)").
2. Ligue o dispositivo digital.
 - A TV e a soundbar despertarão do modo de espera e começarão a usar a última fonte de sinal selecionada.
 - Para selecionar a fonte de sinal **HDMI IN** na soundbar, pressione **↶** na soundbar ou **HDMI** no controle remoto.
3. Coloque a TV no modo de espera.
 - A soundbar e o dispositivo fonte de sinal devem estar ambos no modo de espera.

OBSERVAÇÕES:

- A compatibilidade com todos os dispositivos HDMI-CEC não é garantida.

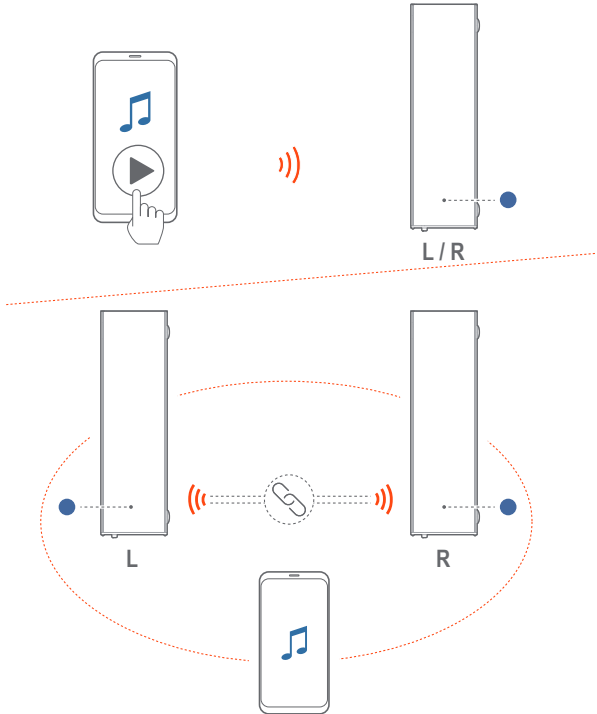
7.4 Uso de uma conexão Bluetooth como fonte de sinal

A soundbar pode reproduzir sinais recebidos via Bluetooth.



1. Verifique se a soundbar foi conectada corretamente ao seu dispositivo Bluetooth (Consulte "[5.2 Conexão Bluetooth](#)").
2. Para selecionar uma fonte de sinal Bluetooth, pressione **↶** na soundbar ou **📶** no controle remoto.
3. Comece a reprodução de sinal de áudio recebido via Bluetooth.
 - Alternativamente, pressione **▶** no controle remoto para controlar a reprodução.
4. Ajuste o volume na soundbar, no controle remoto ou no dispositivo Bluetooth.

Para usar os alto-falantes destacáveis como alto-falantes Bluetooth autônomos ou sistema estéreo Bluetooth

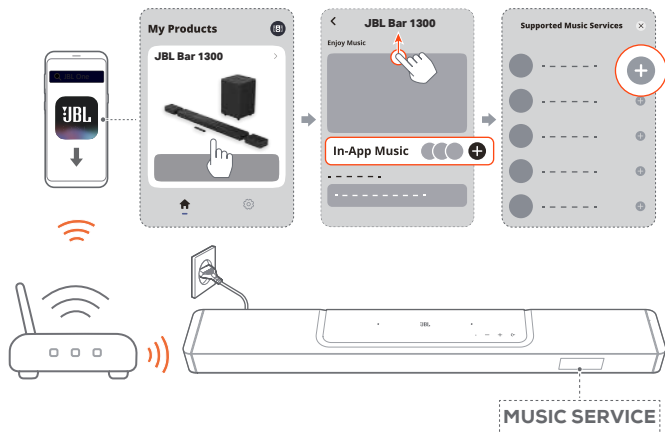


Consulte "[6.4 Use os alto-falantes destacáveis como alto-falantes Bluetooth autônomos](#)" para informações sobre configuração e reprodução.

7.5 Reproduza pelo aplicativo JBL One

Pelo aplicativo JBL One, transmita áudio de serviços de música online para a soundbar.

1. Na soundbar,
 - Verifique se a soundbar foi conectada de forma apropriada à sua rede local (consulte "[5.3 Conexão com sua rede doméstica](#)").
2. No dispositivo Android ou iOS,
 - a) Verifique se o dispositivo Android ou iOS foi conectado à mesma rede que a soundbar.
 - b) Inicie o aplicativo JBL One, navegue *serviços de streaming de música disponíveis para selecionar a música e, em seguida, inicie o streaming de música para a soundbar conectada.



3. Para interromper a música, mude a fonte de sinal.

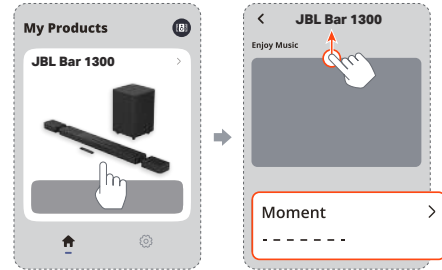
OBSERVAÇÕES:

- *A assinatura pode ser necessária e não fornecida pelo aplicativo JBL One.

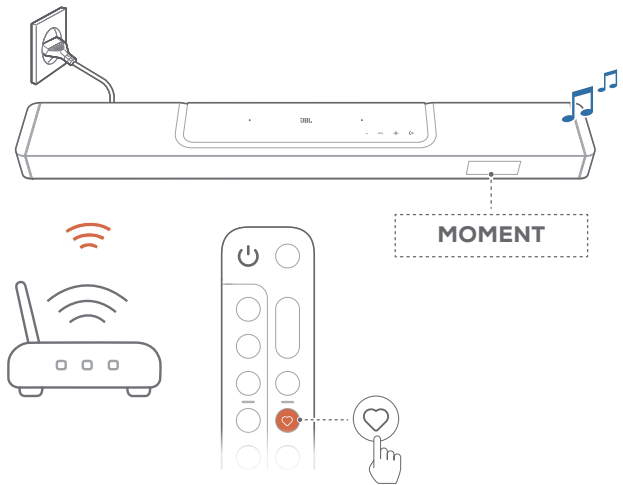
Acesse suas predefinições com o botão Moment

Pressionando no controle remoto, você consegue acessar a playlist e as configurações de caixa de som que você personalizou no aplicativo JBL One.

1. No aplicativo JBL One,
 - personalize o recurso (Moment).



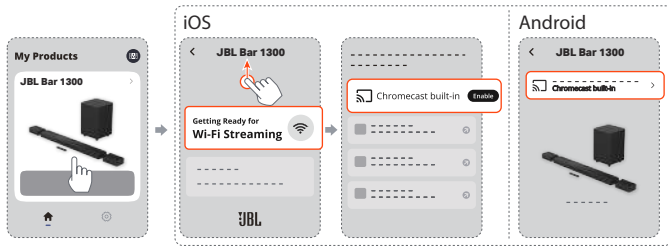
2. Na soundbar,
 - pressione no controle remoto para acessar a playlist personalizada e configurações de alto-falante.




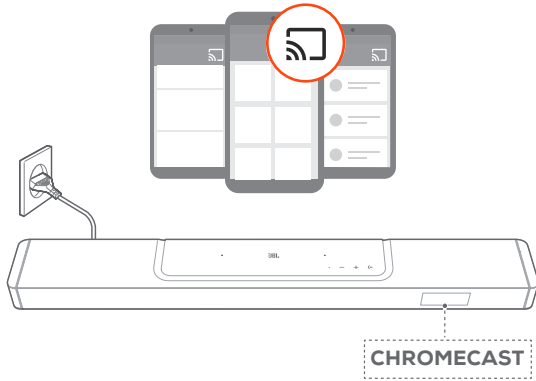
7.6 Dê play com o Chromecast built-in

O Chromecast built-in pode ser usado para transmitir áudio de um dispositivo Android ou iOS para a soundbar.

1. Na soundbar,
 - Verifique se a soundbar foi conectada de forma apropriada à sua rede local (consulte "[5.3 Conexão com sua rede doméstica](#)").
2. No dispositivo Android ou iOS,
 - a) Verifique se o dispositivo Android ou iOS foi conectado à mesma rede que a soundbar.
 - b) Inicie o aplicativo JBL One app, e verifique se você ativou o serviço de streaming do Chromecast built-in.




- c) Em um aplicativo compatível com Chromecast, reproduza música, toque no ícone de transmissão  e selecione a soundbar conectada.

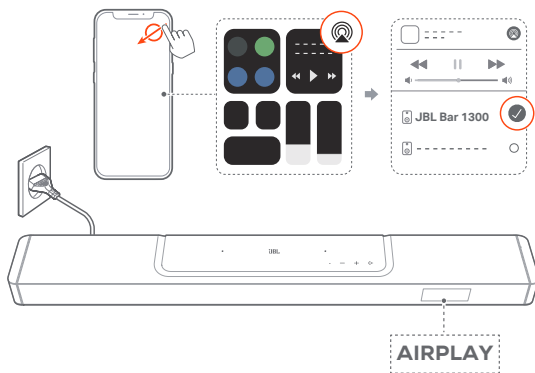


3. Para interromper a música, mude a fonte de sinal.

7.7 Dê play através do AirPlay

O AirPlay pode ser usado para transmitir áudio de um dispositivo iOS para a soundbar.

1. Na soundbar,
 - Verifique se a soundbar foi conectada de forma apropriada à sua rede local (consulte "[5.3 Conexão com sua rede doméstica](#)").
2. No dispositivo iOS,
 - a) Verifique se o dispositivo iOS foi conectado à mesma rede que a soundbar.
 - b) Para entrar no Centro de Controle em um dispositivo iOS, deslize para baixo no canto superior direito. Toque em  para selecionar a soundbar conectada e, em seguida, inicie o streaming de áudio de um aplicativo.



3. Para interromper a música, mude a fonte de sinal.

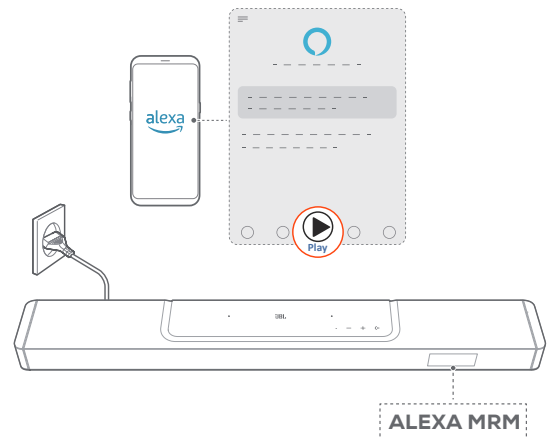
7.8 Reproduza pelo Alexa Cast

Com o Alexa Cast, você pode transmitir músicas da biblioteca do Amazon Music para a soundbar.

1. Verifique se a soundbar foi conectada de forma apropriada à sua rede local (consulte "[5.3 Conexão com sua rede doméstica](#)").
2. No dispositivo Android ou iOS,
 - a) Verifique se o dispositivo Android ou iOS foi conectado à mesma rede que a soundbar.
 - b) Inicie o aplicativo JBL one e verifique se você ativou o serviço de streaming do Amazon Alexa.



3. Abra o aplicativo Amazon Alexa para começar a ouvir música.



- Para acessar a biblioteca Amazon Music, abra o aplicativo Amazon Music.
- Certifique-se de iniciar a reprodução de música da mesma conta Alexa que você ativou no JBL One. Para mais detalhes, consulte o aplicativo Amazon Alexa.


OBSERVAÇÕES:

- A soundbar suporta streaming de áudio, mas não de vídeo.
- Durante a reprodução por meio do Chromecast built-in, AirPlay ou Alexa Cast, a reprodução de música é pausada no dispositivo conectado atual quando você inicia a reprodução de música em um segundo dispositivo conectado.
- Se a soundbar alternar entre uma rede Wi-Fi e outra cabeada enquanto estiver usando o AirPlay, a reprodução será interrompida por alguns minutos. O tempo de interrupção dependerá da capacidade da rede. Para a conexão com sua rede com fio doméstica, consulte "[5.3 Conexão com sua rede doméstica](#)".

7.9 Reprodução em várias divisões

Com a reprodução em várias salas, você pode transmitir música em seu dispositivo Android ou iOS para vários alto-falantes habilitados para Chromecast / AirPlay / Alexa.

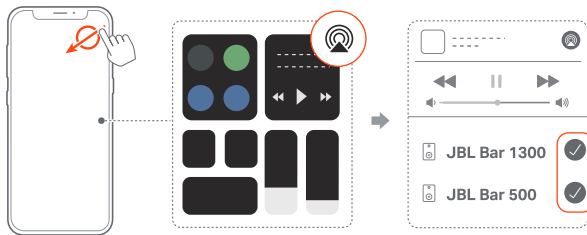
7.9.1 Chromecast built-in

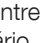
1. No aplicativo Google Home, conecte várias alto-falantes compatíveis com Chromecast à mesma rede, escolha os ambientes das caixas de som e crie grupos conforme necessário.
2. Execute um aplicativo compatível com Chromecast em seu smartphone ou tablet.
3. Toque uma música. Pressione  e selecione o grupo de caixas de som.

OBSERVAÇÕES:

- Para criar um grupo de caixas de som de várias salas no aplicativo Google Home, verifique se você conectou todos os caixas de som à mesma rede doméstica e usou a mesma conta de login do Google. Para mais informações, consulte o aplicativo Google Home.
- Dependendo da capacidade da rede local, pode-se enviar sinais de streaming para até seis alto-falantes compatíveis com Chromecast.

7.9.2 AirPlay



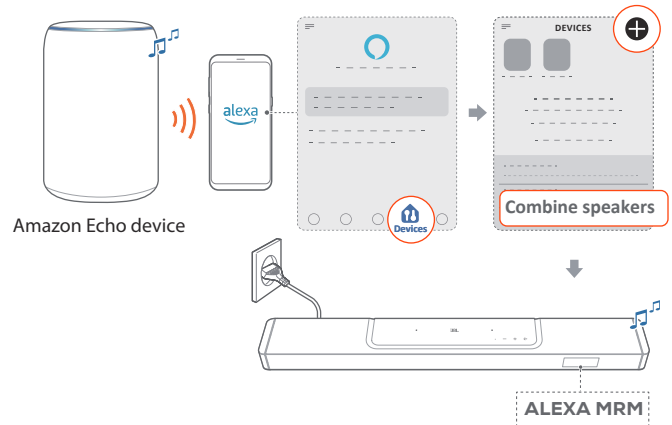
1. Entre na Central de Controle de um dispositivo iOS.
2. Toque em  para selecionar entre as várias caixas de som conectadas conforme necessário.
3. Inicie o streaming a partir de um aplicativo.

7.9.3 Alexa MRM: Música multiambiente

1. Verifique se você ativou o serviço de streaming do Amazon Alexa na soundbar por meio do aplicativo JBL One.



2. Usando o aplicativo Amazon Alexa, crie um grupo de música multiambiente para a soundbar. Para mais informações, consulte o aplicativo Amazon Alexa.



OBSERVAÇÕES:

- Para criar um grupo de música de várias salas no aplicativo Amazon Alexa, verifique se você conectou todos os dispositivos à mesma rede doméstica e usou a mesma conta de login do Alexa. Para mais detalhes, consulte o aplicativo Amazon Alexa.

8. CONFIGURAÇÕES DE SOM

8.1 Sincronização de áudio

A função de sincronização serve para ajustar a temporização de áudio e vídeo para eliminar erros de sincronização.

1. No controle remoto, pressione e segure **TV** por mais de três segundos, e então, pressione **+**.
→ "SYNC" será exibido.
2. Em até cinco segundos, pressione **+** ou **-** no controle remoto para ajustar a sincronização de áudio e vídeo.
→ A temporização da sincronização de áudio será exibida.


8.2 Modo inteligente

No modo inteligente, a TV produz efeitos sonoros durante a programação. Em programas de TV como noticiários ou previsão do tempo, esses efeitos sonoros podem ser desligados desativando o modo inteligente e ativando o modo padrão.

Modo inteligente: As configurações de equalização e o efeito surround JBL são aplicados para produzir efeitos sonoros potentes.


Modo padrão: As configurações de equalização padrão são aplicadas para gerar efeitos sonoros padrão.

O procedimento para desabilitar o modo inteligente é o seguinte:

- No controle remoto, pressione e segure  por mais de três segundos, e então, pressione **+**.
→ A soundbar alternará para outro modo de funcionamento. "OFF SMART MODE": A mensagem significa que o modo padrão está ativo.
→ Na próxima vez que a soundbar for ligada, o modo inteligente será **ativado automaticamente**.

9. RESTAURAR CONFIGURAÇÕES DE FÁBRICA

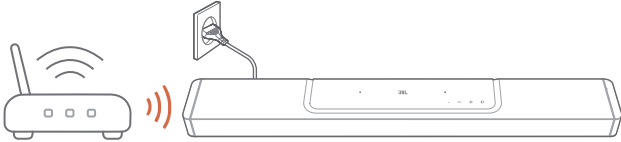
Quando as configurações de fábrica são restauradas, todas as configurações personalizadas são apagadas da memória da soundbar.

- Na soundbar, pressione e segure , **+** e **-** por mais de 5 segundos.
→ "RESET" será exibido.
→ A soundbar reinicia.

10. ATUALIZAÇÃO DO SOFTWARE

Para otimizar o desempenho do produto e a experiência dos usuários, a JBL poderá lançar atualizações para o software da soundbar no futuro.

Atualização via internet



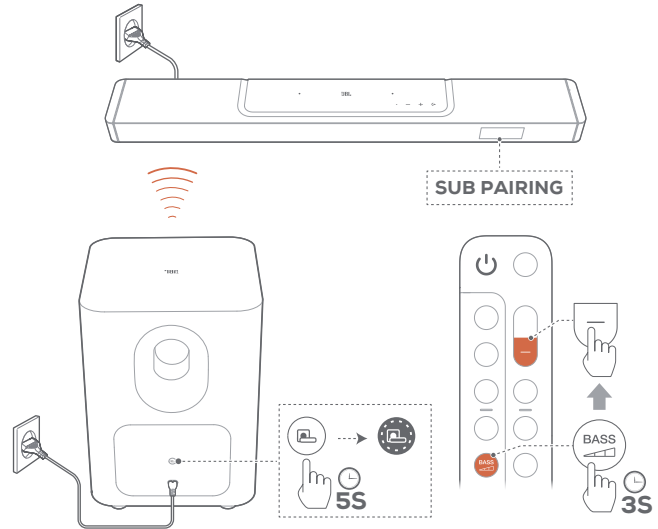
- Conecte a soundbar à sua rede doméstica. Sempre que houver uma atualização de software disponível, a soundbar se atualizará automaticamente.
 - "WAIT": Atualização de software em andamento
 - "DONE": O software foi atualizado

OBSERVAÇÕES:




- As atualizações de software serão sincronizadas com as duas alto-falantes destacáveis quando estiverem conectados ou encaixados na soundbar.

11. RECONECTANDO O SUBWOOFER



A soundbar e o subwoofer vêm emparelhados de fábrica. Ao serem ligados, os dois componentes se conectam um ao outro automaticamente. Mas em alguns casos pode ser preciso emparelhá-los novamente.



Para entrar no modo de emparelhamento do subwoofer

1. Pressione  no painel traseiro do subwoofer até o LED começar a piscar em branco rapidamente.
2. Para colocar a soundbar no modo de emparelhamento com o subwoofer, pressione  no controle remoto por pelo menos três segundos. E então, pressione  no controle remoto.
 - "SUB PAIRING": O subwoofer está pronto para ser emparelhado.
 - "SUB PAIRED": O subwoofer está conectado.

OBSERVAÇÕES:

- O subwoofer sairá do modo de emparelhamento em três minutos e entrará em espera, se o emparelhamento não for concluído.  muda de branco piscando rapidamente para desligado. Para retornar ao modo de emparelhamento, pressione .

12. ESPECIFICAÇÕES DO PRODUTO

Especificações gerais

- Modelo: BAR 1300X (unidade da soundbar)
BAR 1300X SURROUND (caixa de som removível)
BAR 1300X SUB (unidade do subwoofer)
- Sistema de som: 11.1.4 canais
- Fonte de energia: 100 a 240 V AC, ~ 50/60Hz
- Saída de potência total da caixa de som (RMS @THD 1%): 585W
- Potência de saída da soundbar (RMS @THD 1%): 325W
- Potência de saída da caixa de som surround (RMS @THD 1%): 2x 55W
- Potência de saída do subwoofer (RMS @THD 1%): 150W
- Transdutores da soundbar: 6 Drivers do tipo racetrack de (46x90)mm, 5 tweeters de 0,75" (20mm), 4 drivers full-range voltados para cima de 2,75" (70mm)
- Transdutor da caixa de som surround: Driver do tipo racetrack (46x90)mm, tweeters de 0,75" (20mm), drivers full-range de 2,75" (70mm), 2x (48x69mm) radiadores passivos em formato arredondado.
- Transdutor do subwoofer: 12" (311mm)
- Potência no modo de espera com conexão de rede: < 2,0 W
- Temperatura de operação: 0°C a 45 °C
- Bateria de lítio: 3,635V, 6600 mAh
- Tempo de reprodução do alto-falante surround removível: até 10 horas (pode variar dependendo do tipo de conteúdo e do nível do volume)

Especificações do HDMI

- Entradas de vídeo HDMI: 3
- Saída de vídeo HDMI (com Enhanced Audio Return Channel, eARC): 1
- Versão de HDMI HDCP: 2,3
- Compatibilidade HDR: HDR10, Dolby Vision

Especificações de Áudio

- Resposta de frequência: 33Hz a 20kHz (-6 dB)
- Entradas de áudio: Óptica, Bluetooth, USB (1 de cada).
A entrada de sinal via USB está disponível apenas nos modelos para os EUA. Nos outros modelos, a entrada USB é apenas para manutenção.

Especificações do USB (entrada de áudio nos modelos para os EUA)

- Porta USB: Tipo A
- Classificação USB: 5V DC, 0,5A

Especificações sem fio

- Versão Bluetooth: Barra principal - 5.3,
caixa de som surround removível - 5.3
- Perfil Bluetooth: Barra principal - A2DP 1.2 e AVRCP 1.5,
caixa de som surround removível - A2DP 1.3 e AVRCP 1.6
- Faixa de frequência do transmissor Bluetooth:
2400 MHz - 2483,5 MHz
- Potência de transmissão Bluetooth: <15 dBm (EIRP)
- Rede Wi-Fi: IEEE 802.11 a/b/g/n/ac/ax (2,4GHz/5GHz)

- Faixa de frequência do transmissor Wi-Fi 2.4G:
2412 - 2472 MHz (Banda ISM de 2,4 GHz, EUA 11 canais, Europa e outros 13 canais)
- Potência do transmissor Wi-Fi 2.4G: <20 dBm (EIRP)
- Faixa de frequência do transmissor 5G Wi-Fi: 5,15 a 5,35GHz, 5,470 a 5,725GHz e 5,725 a 5,825GHz
- Potência do transmissor 5G Wi-Fi:
5,15 - 5,25 GHz <23dBm, 5,25 - 5,35GHz e
5,470 - 5,725GHz <20dBm,
5,725 - 5,825GHz <14dBm (EIRP)
- Faixa de frequência do transmissor sem fio 2.4G:
2406 - 2474MHz
- Potência do transmissor sem fio 2.4G: <10dBm (EIRP)

Dimensões

- Dimensões totais da soundbar (L x A x P):
1376 x 60 x 139 mm / 54,2" x 2,4" x 5,5"
- Dimensões principais da soundbar (L x A x P):
1000 x 60 x 139 mm / 39,4" x 2,4" x 5,5"
- Dimensões da caixa de som surround removível (cada) (L x A x P):
202 x 60 x 139 mm / 8" x 2,4" x 5,5"
- Dimensões do subwoofer (L x A x P):
366 x 481 x 366 mm / 14,4" x 18,9" x 14,4"
- Peso da soundbar: 4,3kg / 9,5 lbs
- Peso da caixa de som surround removível (cada):
1,17kg / 2,57 lbs
- Peso do subwoofer: 15,65 kg / 34,5 lbs
- Dimensões da embalagem (L x A x P):
450 x 1135 x 549 mm / 17,7" x 44,7" x 21,6"
- Peso da embalagem: 27 kg / 59,5 lbs

13. SOLUÇÃO DE PROBLEMAS

Nunca tente consertar este produto sozinho. Se encontrar algum problema ao usar o produto, verifique os problemas a seguir antes de chamar a assistência técnica.

Sistema

A soundbar não liga.

- Verifique se o cabo de alimentação está ligado na tomada e na soundbar.

A soundbar não responde quando botões são pressionados.

- Restaure a soundbar para as configurações de fábrica (Consulte "[9. RESTAURAR CONFIGURAÇÕES DE FÁBRICA](#)").

Som

A soundbar não produz nenhum som.

- Verifique se o som da soundbar está desligado (modo mudo).
- Selecione a entrada de áudio correta no controle remoto.
- Ligue a soundbar a uma TV ou a outra fonte de sinal do modo correto
- Restaure a barra de som para as configurações de fábrica pressionando e segurando **⏪**, **+** e **⏩** na soundbar por mais de 5 segundos.

O som está distorcido ou com ecos

- Se usar uma TV como fonte de sinal da soundbar, verifique se a TV está em modo mudo ou com as caixas de som desligadas.

O áudio e o vídeo estão dessincronizados.

- Ative a função de sincronização de áudio para sincronizar áudio e vídeo (consulte "[8.1 Sincronização de áudio](#)").

O Dolby Atmos não produz o efeito de elevação de som

- Se sua TV for compatível somente com HDMI ARC, verifique se você conectou seu dispositivo digital à soundbar através do conector **HDMI IN** na soundbar (consulte "[5.1.1 TV \(HDMI ARC / eARC\)](#)").
- Os efeitos sonoros Dolby Atmos funcionam com sinais de som da TV (HDMI). Para streaming de áudio por Bluetooth ou aplicativos de transmissão (habilitados pelo Chromecast built-in, AirPlay ou Alexa Cast), o Dolby Atmos não é compatível.

Bluetooth

Um dispositivo não consegue se conectar à soundbar.

- Verifique se o dispositivo suporta Bluetooth.
- Se a soundbar tiver sido pareada com outro dispositivo Bluetooth, reinicie o Bluetooth (consulte "[5.2.3 Conexão com outro dispositivo Bluetooth](#)").
- Se o seu dispositivo Bluetooth já foi emparelhado com a soundbar, redefina o Bluetooth na soundbar, desemparelhe a soundbar no dispositivo Bluetooth e, em seguida, emparelhe o dispositivo Bluetooth com a soundbar novamente (consulte "[5.2.3 Conexão com outro dispositivo Bluetooth](#)").

Um dispositivo Bluetooth produz som de baixa qualidade

- A recepção Bluetooth está ruim. Aproxime a fonte de sinal da soundbar e retire quaisquer obstáculos entre a fonte de sinal e a soundbar.

Um dispositivo Bluetooth se conecta e desconecta várias vezes seguidas.

- A recepção Bluetooth está ruim. Aproxime a fonte de sinal da soundbar e retire quaisquer obstáculos entre a fonte de sinal e a soundbar.

Wi-Fi

A conexão com Wi-Fi não foi realizada.

- Verifique se o Wi-Fi está ligado.
- Verifique se a rede correta foi selecionada e se a senha está certa.
- Verifique se o roteador ou modem está ligado e dentro do alcance.
- Verifique nas configurações do roteador se a opção de segurança é WPA2 ou auto.
- Verifique se a soundbar está conectada à mesma rede sem fio que o smartphone ou tablet.
- Se estiver com dificuldades em configurar o Wi-Fi, segure **+** e **⏪** na soundbar até que **"SETUP WIFI"** seja exibido.

Reprodução

O AirPlay não conseguiu encontrar a soundbar como uma caixa de som AirPlay para streaming de música.

- No dispositivo Apple, atualize o software para a versão mais recente: iOS 13.4 e posterior, Mac OS 10.15.4 e posterior ou TV OS 14.3.
- Certifique-se de que seu dispositivo Apple esteja conectado à mesma rede que a soundbar.
- Para um PC executando o iTunes para Windows, você pode transmitir músicas do seu PC para a soundbar por meio de Bluetooth.

A reprodução de música não funciona sem problemas quando a fonte de som muda de Bluetooth para Chromecast built-in, AirPlay ou Alexa Cast.

- A qualidade da transmissão e do som dependem da capacidade e da cobertura da rede usada para conectar a soundbar aos dispositivos fontes de sinal.

A reprodução não continuará quando a fonte de sinal mudar de Bluetooth para TV / HDMI IN e depois de volta para Bluetooth.

- A reprodução do sinal Bluetooth será interrompida quando a fonte mudar de Bluetooth para TV / HDMI IN. Ao retornar à fonte Bluetooth, comece a reproduzir o sinal no dispositivo Bluetooth novamente.

A soundbar está no status "Off-line" no aplicativo Amazon Alexa ou ocorrem problemas na reprodução relacionada ao Alexa MRM.

- Para recuperar a barra de som, restaure a barra de som para as configurações de fábrica pressionando e segurando **⏪**, **+** e **⏩** por mais de 5 segundos.

Controle remoto

O controle remoto não funciona.



- Verifique se as pilhas acabaram. Se tiverem acabado, troque-as por pilhas novas.
- Aproxime o controle remoto da soundbar e aponte-o na direção correta.

A soundbar não aprendeu todos os comandos do controle remoto da TV

- Verifique se o controle remoto da TV funciona por infravermelho. O aprendizado de IR não é apoiado por um controle remoto Bluetooth TV.

Modo de espera de baixo consumo

A soundbar não pode entrar no modo de espera de baixo consumo quando completa o carregamento de energia das alto-falantes destacáveis.

- Para entrar no modo de espera de baixo consumo, pressione e segure  no controle remoto até que "CEC 1" seja exibido na soundbar; em seguida, pressione e segure  no controle remoto novamente até que "CEC 2" seja exibido.
- Para sair do modo de espera de baixo consumo, desconecte o cabo de alimentação e conecte-o novamente.

14. MARCAS COMERCIAIS



The Bluetooth® word mark and logos are registered trademarks owned by Bluetooth SIG, Inc. and any use of such marks by HARMAN International Industries, Incorporated is under license. Other trademarks and trade names are those of their respective owners.



The terms HDMI, HDMI High-Definition Multimedia Interface, HDMI trade dress and the HDMI Logos are trademarks or registered trademarks of HDMI Licensing Administrator, Inc.



Wi-Fi CERTIFIED 6™ and the Wi-Fi CERTIFIED 6™ Logo are trademarks of Wi-Fi Alliance®.

COMPATIBLE WITH



Dolby, Dolby Vision, Dolby Atmos, and the double-D symbol are registered trademarks of Dolby Laboratories Licensing Corporation. Manufactured under license from Dolby Laboratories. Confidential unpublished works. Copyright © 2012–2021 Dolby Laboratories. All rights reserved.



For DTS patents, see <http://patents.dts.com>. Manufactured under license from DTS, Inc. DTS, DTS:X, and the DTS:X logo are registered trademarks or trademarks of DTS, Inc. in the United States and other countries. © 2021 DTS, Inc. ALL RIGHTS RESERVED.



Google, Android, Google Play, Chromecast built-in, and Google Home are trademarks of Google LLC. Google Assistant is not available in certain languages or countries.



Use of the Works with Apple badge means that an accessory has been designed to work specifically with the technology identified in the badge and has been certified by the developer to meet Apple performance standards.

Apple®, and AirPlay® are trademarks of Apple Inc., registered in the U.S. and other countries and regions.

To use AirPlay with JBL BAR 1300X, the latest version of iOS, iPadOS, or macOS is recommended.



Amazon, Alexa, and all related marks are trademarks of Amazon.com, Inc. or its affiliates.



Use your phone, tablet or computer as a remote control for Spotify. Go to spotify.com/connect to learn how. The Spotify Software is subject to third party licenses found here: <https://www.spotify.com/connect/third-party-licenses>

15. ADVERTÊNCIA SOBRE LICENÇAS DE CÓDIGO ABERTO

Este produto contém software de código aberto licenciado sob os termos da licença GPL. Para sua conveniência, o código-fonte e as instruções de construção relevantes também estão disponíveis em https://harman-webpages.s3.amazonaws.com/JBL_BAR_Gen3_package_license_list.htm

Sinta-se livre para entrar em contato conosco em:

Harman Deutschland GmbH

HATT: Open Source, Gregor Krapf-Gunther,

Parkring 3 85748 Garching bei Munchen, Germany

ou pelo e-mail OpenSourceSupport@Harman.com para solucionar dúvidas pertinentes aos softwares de código aberto incluídos no produto.



HARMAN International Industries,
Incorporated 8500 Balboa Boulevard,
Northridge, CA 91329 USA
www.jbl.com

© 2024 HARMAN International Industries, Incorporated.

Todos os direitos reservados.

JBL é marca comercial da HARMAN International Industries, Incorporated, registrada nos Estados Unidos e/ou em outros países. As características, as especificações e o aspecto físico estão sujeitos a mudanças sem aviso prévio.