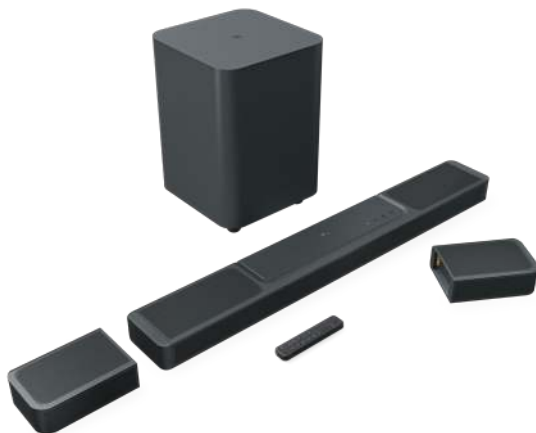




QUICK START GUIDE

BAR 1300X





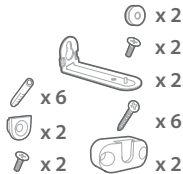
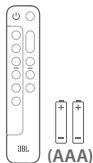
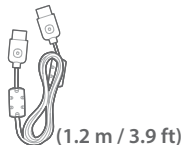
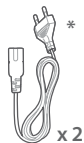
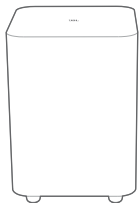


- EN** Before using this product, read the safety sheet carefully.
- FR** Avant d'utiliser ce produit, lisez attentivement la fiche de sécurité.
- ES** Antes de usar este producto, lee la hoja de seguridad atentamente.

ES-MX Antes de usar este producto, lea la hoja de seguridad con atención.

PT-BR Antes de usar o produto, leia cuidadosamente esta ficha de segurança.





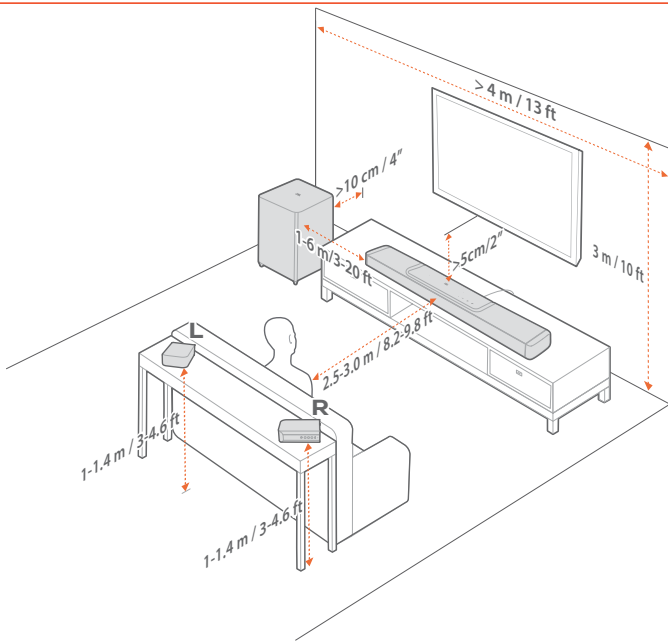
EN * Power cord quantity and plug type vary by regions.

FR * Le nombre de cordons secteur et les types des prises varient selon les régions.

ES * El número y el tipo de cables de alimentación puede variar según la región.

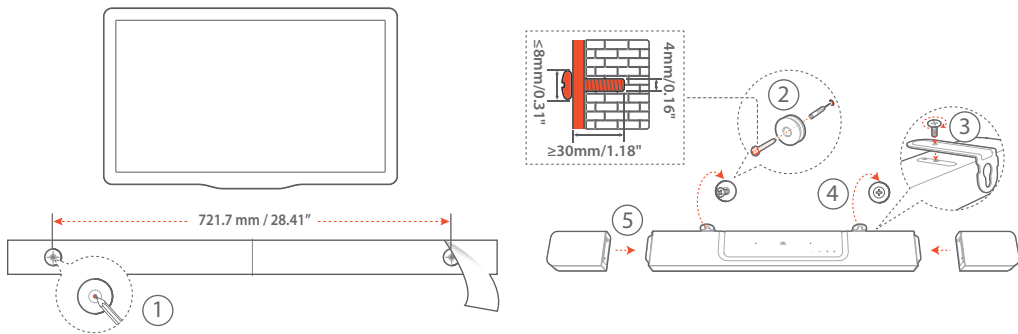
ES-MX * La cantidad de cables de alimentación y el tipo de enchufe varía según la región.

PT-BR * O cabo de alimentação e o tipo de tomada variam de região para região.



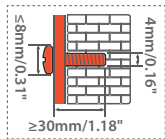
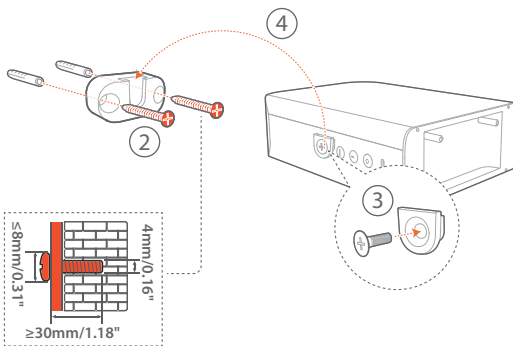


(A)





(B)





EN To move the soundbar, first remove the two detachable speakers to avoid accidental damage.

FR Pour déplacer la barre de son, retirez d'abord les deux enceintes détachables afin d'éviter tout dommage accidentel.

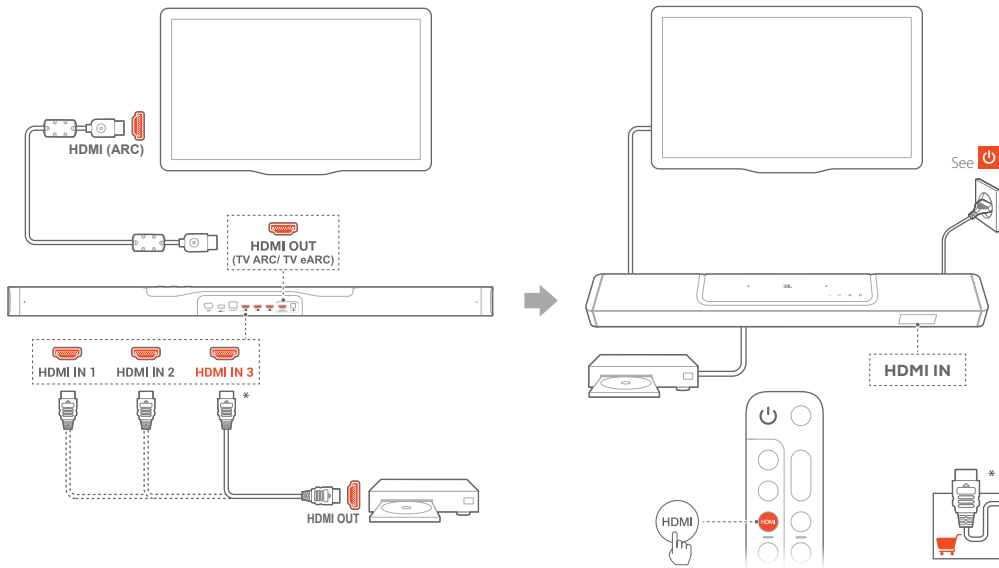
ES Para cambiar la barra de sonido de lugar, quita primero los dos altavoces desmontables para evitar daños por accidente.

ES-MX Para reubicar la barra de sonido, primero retire los dos altavoces desmontables para evitar daños accidentales.

PT-BR Antes de mudar a soundbar de lugar, retire as duas caixas de som destacáveis para evitar acidentes que possam danificá-las.

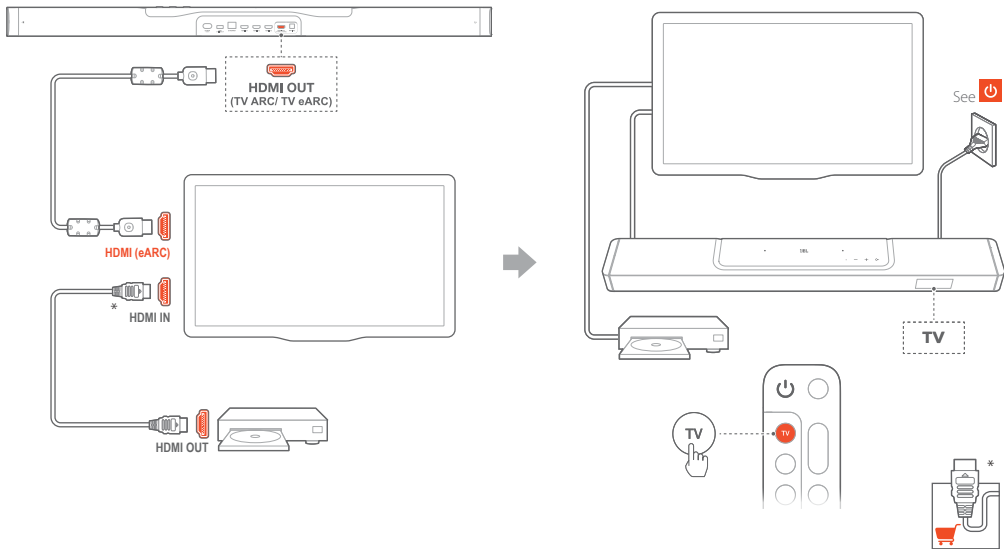


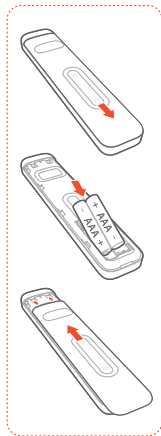
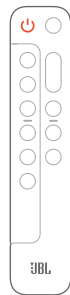
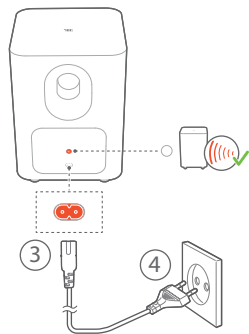
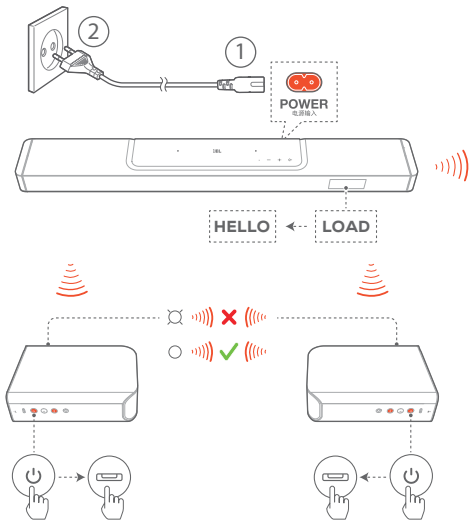
TV (HDMI ARC)





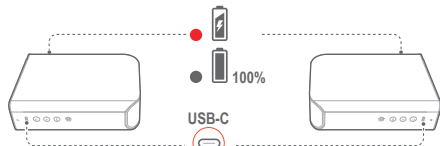
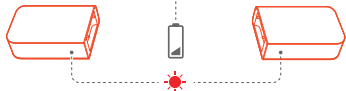
TV (HDMI eARC)







REAR SPKR LOW BATT



USB-C





EN The soundbar will pair with the two detachable speakers and the subwoofer automatically when they are powered on.

FR La barre de son se jumellera automatiquement avec les deux enceintes détachables et le caisson de basses lors de leur allumage.

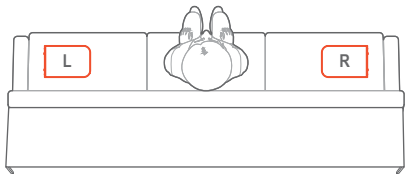
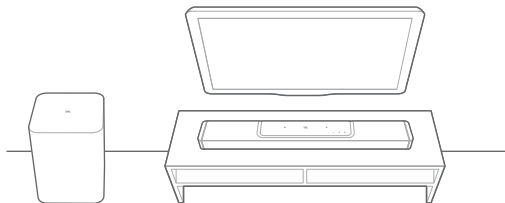
ES La barra de sonido se emparejará con los dos altavoces desmontables y el subwoofer automáticamente en cuanto se enciendan.

ES-MX La barra de sonido se sincronizará con los dos altavoces desmontables y el altavoz de graves automáticamente al encenderse.

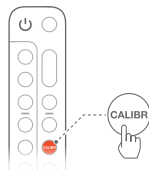
PT-BR A soundbar se emparelha automaticamente com as caixas de som destacáveis e o subwoofer quando eles são ligados.



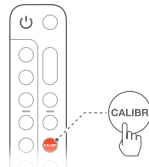
①



1-CALIBRATION



PRESS AGAIN TO CONFIRM

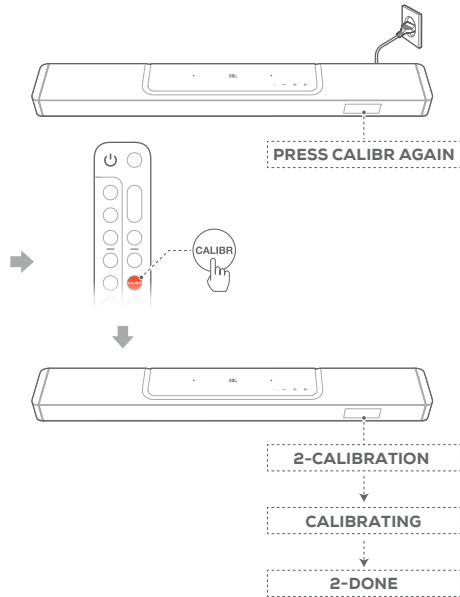
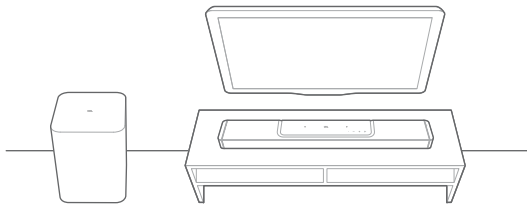


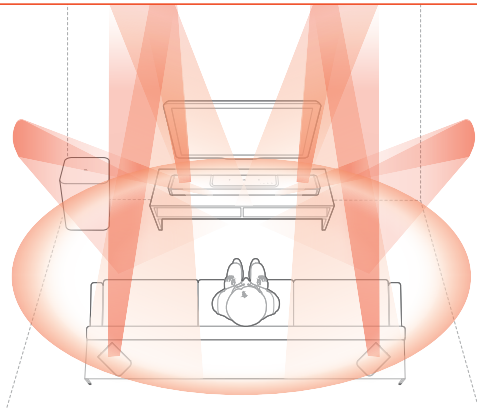
CALIBRATING

1-DONE



②





EN **Sound Calibration**

Optimize your 3D surround sound experience for your unique listening environment.

FR **Étalonnage du son**

Optimisez votre expérience de son surround 3D dans votre environnement d'écoute spécifique.

ES **Calibración del sonido**

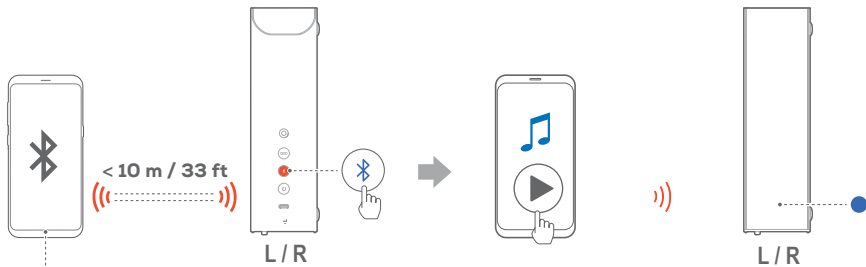
Optimiza la experiencia de sonido envolvente 3D para un entorno auditivo único.

ES-MX **Calibración del sonido**

Mejore la experiencia de sonido envolvente 3D para un ambiente de escucha única.

PT-BR **Calibragem de Som**

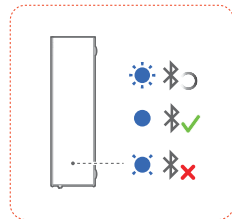
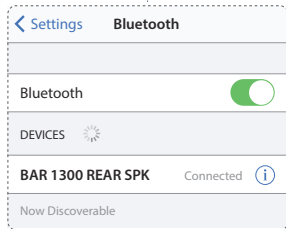
Otimize sua experiência de som surround 3D para uma audição espacial única.

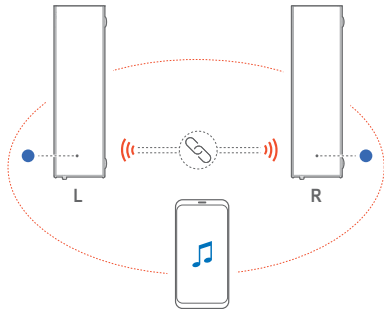
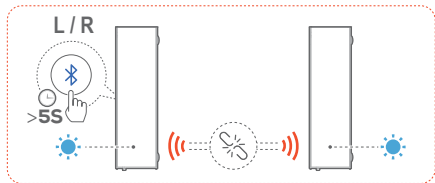
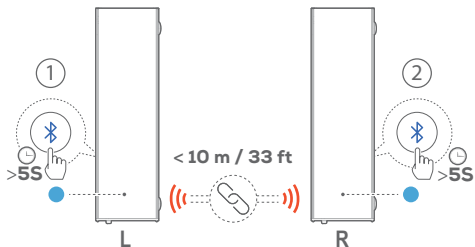


< 10 m / 33 ft

L/R

L/R





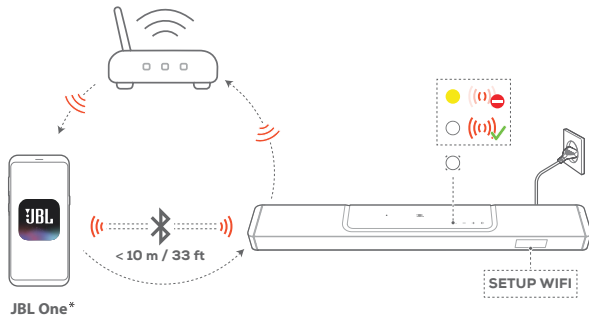
EN By switching to the Bluetooth mode, the detachable speakers can be used as standalone Bluetooth speakers for music playback. By connecting the two detachable speakers, you can set up a stereo music system with L (left) and R (right) channels.

FR En sélectionnant le Bluetooth, vous pouvez utiliser les enceintes détachables comme des enceintes Bluetooth indépendantes pour la lecture de musique. En connectant les deux enceintes détachables, vous pouvez configurer un système musical stéréo utilisant les canaux G (gauche) et D (droite).

ES Al cambiar al modo Bluetooth, los altavoces desmontables se pueden usar como altavoces independientes para la reproducción de música. Al conectar los dos altavoces desmontables, puedes configurar un sistema de música estéreo con los canales L (izquierdo) y R (derecho).

ES-MX Al cambiar al modo Bluetooth, los altavoces desmontables pueden utilizarse como altavoces Bluetooth independientes para la reproducción de música. Si conecta los dos altavoces desmontables, puede montar un sistema de música estéreo con los canales L (izquierdo) y R (derecho).

PT-BR Ao alternar para o modo Bluetooth, as caixas de som removíveis podem ser usadas como caixas de som Bluetooth autônomas para reprodução de música. Ao conectar as duas caixas de som removíveis, você pode configurar um sistema de música estéreo com canais L (esquerdo) e R (direito).



EN On an Android™ or iOS device, add the soundbar to your home Wi-Fi network through the JBL One app. Follow the app instructions to complete setup.

* Some features require subscriptions or services not available in all countries.

FR Sur un appareil Android™ ou iOS, ajoutez la barre de son au réseau Wi-Fi de votre domicile via l'application JBL One. Suivez les instructions de l'application pour terminer la configuration.

* Certaines fonctionnalités nécessitent des abonnements ou des services non disponibles dans tous les pays.

ES En un dispositivo Android™ o iOS, añade la barra de sonido a la red Wi-Fi doméstica mediante la aplicación JBL One. Sigue las instrucciones de la aplicación para completar la configuración.

* Algunas funciones requieren suscripciones o servicios que no están disponibles en todos los países.

ES-MX En el dispositivo Android™ o iOS, agregue la barra de sonido a la red Wi-Fi doméstica a través de la aplicación JBL One. Siga las instrucciones de la aplicación para completar la configuración.

* Algunas funciones requieren suscripciones o servicios que no están disponibles en todos los países.

PT-BR Usando um dispositivo Android™ ou iOS, adicione a soundbar à sua rede Wi-Fi doméstica usando o aplicativo JBL One. Siga as instruções no aplicativo para configurar a soundbar.

* Alguns recursos dependem de assinaturas e alguns serviços podem não estar disponíveis em todos os países.

EN

General specification:

- Model: BAR 1300X (soundbar unit)
- BAR 1300X SURROUND (detachable speaker)
- BAR 1300X SUB (subwoofer unit)
- Sound system: 11.1.4 channel
- Power supply: 100 - 240V AC, ~50/60Hz
- Total speaker power output (Max.@THD 1%): 1170W
- Soundbar output power (Max.@THD 1%): 650W
- Surround speaker output power (Max.@THD 1%): 2x 110W
- Subwoofer output power (Max.@THD 1%): 300 W
- Soundbar transducer: 6x (46x90)mm racetrack drivers, 5x 0.75" (20mm) tweeters, 4x 2.75" (70mm) up-firing full-range drivers
- Surround speaker transducer: (46x90)mm racetrack driver, 0.75" (20mm) tweeter, 2.75" (70mm) up-firing full-range driver, 2x (48x69mm) rounded rectangle Passive Radiators
- Subwoofer transducer: 12" (311mm)
- Networked standby power: < 2.0 W
- Operating temperature: 0 °C - 45 °C
- Lithium battery: 3.635V, 6600mAh
- Detachable surround speaker playtime: up to 10 Hours (may vary according to content type and volume level)

HDMI specification

- HDMI video input: 3
- HDMI video output (with Enhanced Audio Return Channel, eARC): 1
- HDMI HDCP version: 2.3
- HDR pass through: HDR10, Dolby Vision

Audio specification

- Frequency response: 33Hz - 20kHz (-6dB)
- Audio inputs: 1 Optical, Bluetooth and USB (USB playback is available in US version. For other versions, USB is for Service only.)

USB specification (Audio playback is for US version only)

- USB port: Type A
- USB rating: 5V DC, 0.5A
- Supporting file formats: mp3
- MP3 codec: MPEG 1 Layer 2/3, MPEG 2 Layer 3, MPEG 2.5 Layer 3

- MP3 sampling rate: 16 - 48 kHz
- MP3 bitrate: 80 - 320 kbps

Wireless specification

- Bluetooth version: Main bar - 5.0, Detachable surround speaker - 5.2
- Bluetooth profile: Main bar - A2DP 1.2 and AVRCP 1.5, Detachable surround speaker - A2DP 1.3 and AVRCP 1.6
- Bluetooth transmitter frequency range: 2400 MHz - 2483.5 MHz
- Bluetooth transmitter power: <15 dBm (EIRP)
- Wi-Fi network: IEEE 802.11 a/b/g/n/ac/ax (2.4GHz/5GHz)
- 2.4G Wi-Fi transmitter frequency range: 2412 - 2472 MHz (2.4 GHz ISM Band, USA 11 Channels, Europe and others 13 Channels)
- 2.4G Wi-Fi transmitter power: <20 dBm (EIRP)
- 5G Wi-Fi transmitter frequency range: 5.15 - 5.35GHz, 5.470 - 5.725GHz, 5.725 - 5.825GHz
- 5G Wi-Fi transmitter power: 5.15 - 5.25GHz <23dBm, 5.25 - 5.35GHz & 5.470 - 5.725GHz <20dBm, 5.725 - 5.825GHz <14dBm (EIRP)
- 2.4G wireless transmitter frequency range: 2406 - 2474MHz
- 2.4G wireless transmitter power: <10dBm (EIRP)

Dimensions

- Total soundbar dimensions (W x H x D): 1376 x 60 x 139 mm / 54.2" x 2.4" x 5.5"
- Main soundbar dimensions (W x H x D): 1000 x 60 x 139 mm / 39.4" x 2.4" x 5.5"
- Detachable surround speaker dimensions (each) (W x H x D): 202 x 60 x 139 mm / 8" x 2.4" x 5.5"
- Subwoofer dimensions (W x H x D): 366 x 481 x 366 mm / 14.4" x 18.9" x 14.4"
- Soundbar weight: 4.3kg / 9.5 lbs
- Detachable surround speaker weight (each): 1.17 kg / 2.57 lbs
- Subwoofer weight: 15.65 kg / 34.5 lbs
- Packaging dimensions (W x H x D): 450 x 1135 x 549 mm / 17.7" x 44.7" x 21.6"
- Packaging Weight: 27 kg / 59.50 lbs

FR

Caractéristiques générales

- Modèle : BAR 1300X (unité barre de son)
- BAR 1300X SURROUND (enceinte détachable)
- BAR 1300X SUB (unité caisson de basses)
- Système audio : 11.1.4 canaux
- Alimentation électrique : 100 - 240 V CA, ~ 50/60 Hz
- Puissance de sortie totale des enceintes (max. à 1 % DHT) : 1170 W
- Puissance de sortie de la barre de son (max. à 1 % DHT) : 650 W
- Puissance de sortie des enceintes surround (max. à 1 % DHT) : 2 x 110 W
- Puissance de sortie du caisson de basses (max. à 1 % DHT) : 300 W
- Haut-parleurs de la barre de son : 6 haut-parleurs oblongs (46x90 mm), 5 tweeters de 20 mm (0,75"), 4 haut-parleurs pleine gamme orientés vers le haut de 70 mm (2,75")
- Haut-parleurs de l'enceinte surround : Haut-parleur oblong (46x90 mm), tweeters de 20 mm (0,75"), haut-parleurs pleine gamme orientés vers le haut de 70 mm (2,75"), 2 radiateurs passifs rectangulaires arrondis (48x69 mm)
- Haut-parleur du caisson de basses : 311 mm (12")
- Consommation en veille réseau : < 2,0 W
- Température de fonctionnement : 0 °C - 45 °C
- Batterie lithium : 3,635 V, 6600 mAh
- Autonomie de l'enceinte surround amovible : jusqu'à 10 heures (peut varier en fonction du type de contenu et du niveau de volume)

Spécification HDMI

- Entrée vidéo HDMI : 3
- Sortie vidéo HDMI (avec canal de retour audio amélioré (eARC, Enhanced Audio Return Channel)) : 1
- Version HDCP HDMI : 2.3
- Transfert HDR : HDR10, Dolby Vision

Spécifications audio

- Réponse en fréquence : 33 Hz - 20 kHz (-6 dB)
- Entrées audio : 1 optique, Bluetooth, USB (la lecture USB est disponible sur la version US. Sur les autres versions, l'USB est réservé au service.)

Spécification USB (la lecture audio est réservée à la version américaine)

- Prise USB : Type A
- Caractéristiques USB : 5V CC, 0,5A
- Formats de fichiers supportés : mp3

- Codec MP3 : MPEG 1 Layer 2/3, MPEG 2 Layer 3, MPEG 2.5 Layer 3
- Débit d'échantillonnage MP3 : 16 - 48 kHz
- Taux de bits MP3 : 80 - 320 kbit/s

Spécifications radio

- Version du Bluetooth : Barre principale - 5.0, enceinte surround détachable - 5.2
- Profils Bluetooth : Barre principale - A2DP 1.2 et AVRCP 1.5, enceinte surround détachable - A2DP 1.3 et AVRCP 1.6
- Bande de fréquences de l'émetteur Bluetooth : 2400 MHz - 2483,5 MHz
- Puissance de l'émetteur Bluetooth : < 15 dBm (PIRE)
- Réseaux Wi-Fi : IEEE 802.11 a/b/g/n/ac/ax (2,4 GHz / 5 GHz)
- Plage de fréquences de l'émetteur Wi-Fi 2.4G : 2412 - 2472 MHz (bande ISM 2,4 GHz, USA 11 canaux, Europe et autres 13 canaux)
- Puissance de l'émetteur Wi-Fi 2.4G : < 20 dBm (PIRE)
- Plage de fréquences de l'émetteur Wi-Fi 5G : 5,15 - 5,35 GHz, 5,470 - 5,725 GHz, 5,725 - 5,825 GHz
- Puissance de l'émetteur Wi-Fi 5G : 5,15 - 5,25 GHz < 23 dBm, 5,25 - 5,35 GHz et 5,470 - 5,725 GHz < 20 dBm, 5,725 - 5,825 GHz < 14 dBm (PIRE)
- Plage de fréquences de l'émetteur radio 2.4G : 2406 - 2474 MHz
- Puissance de l'émetteur radio 2.4G : <10 dBm (PIRE)

Dimensions

- Dimensions hors-tout de la barre de son (L x H x P) : 1376 x 60 x 139 mm / 54.2" x 2.4" x 5.5"
- Dimensions de la barre de son principale (L x H x P) : 1000 x 60 x 139 mm / 39.4" x 2.4" x 5.5"
- Dimensions des enceintes surround amovibles (chacune) (L x H x P) : 202 x 60 x 139 mm / 8" x 2.4" x 5.5"
- Dimensions du caisson de basses (L x H x P) : 366 x 481 x 366 mm / 14.4" x 18.9" x 14.4"
- Poids de la barre de son : 4,3 kg
- Poids des enceintes surround amovibles (chacune) : 1,17 kg
- Poids du caisson de basses : 15,65 kg
- Dimensions de l'emballage (L x H x P) : 450 x 1135 x 549 mm / 17,7" x 44,7" x 21,6"
- Poids emballé : 27 kg

ES

Especificaciones generales

- Modelo: BAR 1300X (barra de sonido)
- BAR 1300X SURROUND (altavoz desmontable)
- BAR 1300X SUB (subwoofer)
- Sistema de sonido: 11.1.4 canales
- Alimentación: 100 - 240 V CA, ~50/60 Hz
- Potencia de salida total de los altavoces (máx. a THD 1 %): 1170 W
- Potencia de salida de la barra de sonido (máx. a THD 1 %): 650 W
- Potencia de salida del altavoz envolvente (máx. a THD 1 %): 2x 110 W
- Salida de potencia del subwoofer (máx. a THD 1 %): 300 W
- Transductor de la barra de sonido: 6 unidades de tipo racetrack de 46 x 90 mm, 5 altavoces de agudos de 0,75" (20 mm), 4 unidades de gama completa con emisión hacia arriba de 2,75" (70 mm)
- Transductor de los altavoces envolventes: (46x90) mm unidades de tipo racetrack, 0,75" (20 mm) altavoces de agudos, 2,75" (70 mm) gama completa con emisión hacia arriba, 2 unidades (48x69 mm) radiadores pasivos rectangulares redondeados
- Transductor del subwoofer: 12" (311 mm)
- Consumo energético en reposo en red: < 2,0 W
- Temperatura de funcionamiento: 0 °C - 45 °C
- Batería de litio: 3.635 V, 6600 mAh
- Tiempo de reproducción del altavoz envolvente extraíble: hasta 10 horas (puede variar según el tipo de contenido y el volumen)

Especificaciones de HDMI

- Entrada de video HDMI: 3
- Salida de video HDMI (con canal de retorno de audio mejorado, eARC): 1
- Versión de HDCP HDMI: 2.3
- Transferencia de HDR: HDR10, Dolby Vision

Especificaciones de audio

- Intervalo de frecuencias: 33 Hz - 20 kHz (-6 dB)
- Entradas de audio: 1 óptica, Bluetooth, USB (la reproducción mediante USB está disponible en la versión para EE. UU.; en las demás versiones, solo se utiliza para servicio).

Especificaciones de USB (la reproducción de audio solo se utiliza en la versión para EE. UU.)

- Puerto USB: Tipo A
- Valores nominales de USB: 5 V CC, 0,5 A
- Formatos de archivo compatibles: mp3

- Códec MP3: MPEG 1 capa 2/3, MPEG 2 capa 3, MPEG 2.5 capa 3
- Tasa de muestreo MP3: 16 - 48 kHz
- Tasa de bits de MP3: 80 - 320 kbps

Especificaciones del sistema inalámbrico

- Versión Bluetooth: Barra principal - 5.0, Altavoz envolvente desmontable - 5.2
- Perfil de Bluetooth: Barra principal - A2DP 1.2 y AVRCP 1.5, Altavoz envolvente desmontable - A2DP 1.3 y AVRCP 1.6
- Intervalo de frecuencias del transmisor Bluetooth: 2400 MHz - 2483.5 MHz
- Potencia del transmisor Bluetooth: <15 dBm (EIRP)
- Red Wi-Fi: IEEE 802.11 a/b/g/n/ac/ax (2,4 GHz/5 GHz)
- Intervalo de frecuencias del transmisor Wi-Fi 2,4 G: 2412 - 2472 MHz (banda ISM 2,4 GHz, Estados Unidos: 11 canales, Europa y otros: 13 canales)
- Potencia transmitida por Wi-Fi 2,4 G: <20 dBm (EIRP)
- Intervalo de frecuencias del transmisor Wi-Fi 5G: 5,15 - 5,35 GHz, 5,470 - 5,725 GHz, 5,725 - 5,825 GHz
- Potencia transmitida por Wi-Fi 5G: 5,15 - 5,25 GHz <23 dBm, 5,25 - 5,35 GHz & 5,470 - 5,725 GHz <20 dBm, 5,725 - 5,825 GHz < 14 dBm (EIRP)
- Alcance de frecuencia de transmisor inalámbrico 2,4 G: 2406 - 2474 MHz
- Potencia del transmisor inalámbrico 2,4 G: <10 dBm (EIRP)

Dimensiones

- Dimensiones totales de la barra de sonido (An. x Al. x Prof.): 1376 x 60 x 139 mm
- Dimensiones de la barra de sonido principal (An. x Al. x Prof.): 1000 x 60 x 139 mm
- Dimensiones del altavoz envolvente desmontable (individual) (An. x Al. x Prof.): 202 x 60 x 139 mm
- Dimensiones del subwoofer (An. x Al. x Prof.): 366 x 481 x 366 mm
- Peso de la barra de sonido: 4,3 kg
- Peso del altavoz envolvente desmontable (individual): 1,17 kg
- Peso del subwoofer: 15,65 kg
- Dimensiones del paquete (An. x Al. x Prof.): 450 x 1135 x 549 mm
- Peso del paquete: 27 kg

ES-MX

Especificaciones generales

- Modelo: BAR 1300X (unidad de barra de sonido)
- BAR 1300X SURROUND (altavoz desmontable)
- BAR 1300X SUB (unidad de altavoz de graves)
- Sistema de sonido: 11.1.4 canales
- Fuente de alimentación: 100 - 240 V CA, ~50/60 Hz
- Potencia total de salida del altavoz (máx. con 1 % de distorsión armónica [THD]): 1170 W
- Potencia de salida de la barra de sonido (máx. con 1 % de THD): 650 W
- Potencia de salida de altavoces envolventes (máx. con 1 % de THD): 2x 110 W
- Potencia de salida del altavoz de graves (máx. con 1 % de THD): 300 W
- Transductor de la barra de sonido: 6 drivers como de 46 x 90 mm, 5 tweeters de 20 mm (0,75"), 4 drivers de rango completo orientados hacia arriba de 70 mm (2,75")
- Transductor de altavoz envolvente: Driver demo de 46 x 90 mm, tweeters de 20 mm (0,75"), drivers de rango completo orientados hacia arriba de 70 mm (2,75"), 2 radiadores pasivos rectangulares redondeados de 48 x 69 mm
- Transductor del altavoz de graves: 311 mm (12")
- Energía de reserva en red: < 2,0 W
- Temperatura de funcionamiento: 0 °C - 45 °C
- Batería de litio: 3.635 V, 6600 mAh
- Tiempo de reproducción del altavoz envolvente desmontable: hasta 10 horas (puede variar según el tipo de contenido y el nivel de volumen)

Especificaciones de HDMI

- Entrada de video HDMI: 3
- Salida de video HDMI (con canal de retorno de audio mejorado, eARC): 1
- Versión de HDMI HDCP: 2.3
- Paso de HDR: HDR10, Dolby Vision

Especificaciones de audio:

- Respuesta de frecuencia: 33 Hz - 20 kHz (-6 dB)
- Entradas de audio: 1 óptica, Bluetooth, USB (la reproducción por USB está disponible en la versión para los EE. UU. Para las otras versiones, la conexión USB es para mantenimiento únicamente).

Especificaciones de USB (la reproducción de audio por USB está disponible solo en la versión para EE. UU.)

- Puerto USB: Tipo A
- Clasificación de USB: 5 V CC, 0,5 A

Especificaciones de conexión inalámbrica

- Versión de Bluetooth: Barra principal - 5.0, Altavoz envolvente desmontable - 5.2
- Perfil de Bluetooth: Barra principal - A2DP 1.2 y AVRCP 1.5, Altavoz envolvente desmontable - A2DP 1.3 y AVRCP 1.6
- Rango de frecuencia del transmisor de Bluetooth: 2400 MHz - 2483.5 MHz
- Potencia de transmisor de Bluetooth: <15 dBm (EIRP)
- Red Wi-Fi: IEEE 802.11 a/b/g/n/ac/ax (2,4 GHz/5 GHz)
- Rango de frecuencia del transmisor de Wi-Fi de 2,4 G: 2412 - 2472 MHz (banda ISM 2,4 GHz, 11 canales de EE. UU., 13 canales de Europa y otros lugares)
- Potencia del transmisor de la red Wi-Fi de 2,4 G: <20 dBm (EIRP)
- Rango de frecuencia del transmisor de Wi-Fi de 5 G: 5,15 - 5,35 GHz, 5,470 - 5,725 GHz, 5,725 - 5,825 GHz
- Potencia del transmisor de la red Wi-Fi de 5 G: 5,15 - 5,25 GHz <23 dBm, 5,25 - 5,35 GHz y 5,470 - 5,725 GHz <20 dBm, 5,725 - 5,825 GHz <14 dBm (EIRP)
- Rango de frecuencia del transmisor inalámbrico de 2,4 G: 2406 - 2474 MHz
- Potencia del transmisor inalámbrico de 2,4 G: <10 dBm (EIRP)

Dimensiones

- Dimensiones totales de la barra de sonido (An. x Al. x Prof.): 1376 x 60 x 139 mm/54.2" x 2.4" x 5.5"
- Dimensiones de la barra de sonido principal (ancho x alto x profundidad): 1000 x 60 x 139 mm/39.4" x 2.4" x 5.5"
- Dimensiones del altavoz envolvente desmontable (cada uno) (An. x Al. x Prof.): 202 x 60 x 139 mm/8" x 2.4" x 5.5"
- Dimensiones del altavoz de graves (An. x Al. x Prof.): 366 x 481 x 366 mm / 14.4" x 18.9" x 14.4"
- Peso de la barra de sonido: 4.3 kg/9.5 lb
- Peso del altavoz envolvente desmontable (cada uno): 1.17 kg/2.57 lb
- Peso del altavoz de graves: 15.65 kg/34.5 lbs
- Dimensiones del producto embalado (An. x Al. x Prof.): 450 x 1135 x 549 mm / 17.7" x 44.7" x 21.6"
- Peso del producto embalado: 27 kg / 59.5 lbs

PT-BR

Especificações gerais

- Modelo: BAR 1300X (unidade da soundbar)
- BAR 1300X SURROUND (caixa de som removível)
- BAR 1300X SUB (unidade do subwoofer)
- Sistema de som: 11,1.4 canais
- Fonte de energia: 100 a 240 V AC, ~ 50/60Hz
- Saída de potência total da caixa de som (RMS @THD 1%): 585W
- Potência de saída da soundbar (RMS @THD 1%): 325W
- Potência de saída da caixa de som surround (RMS @THD 1%): 2x 55W
- Potência de saída do subwoofer (RMS @THD 1%): 150W
- Transdutores da soundbar: 6 Drivers do tipo racetrack de (46x90)mm, 5 tweeters de 0,75" (20mm), 4 drivers full-range voltados para cima de 2,75" (70mm)
- Transdutor da caixa de som surround: Driver do tipo racetrack (46x90)mm, tweeters de 0,75" (20mm), drivers full-range de 2,75" (70mm), 2x (48x69mm) radiadores passivos em formato arredondado.
- Transdutor do subwoofer: 12" (311 mm)
- Potência no modo de espera com conexão de rede: < 2,0 W
- Temperatura de operação: 0°C a 45 °C
- Bateria de lítio: 3,653V, 6600 mAh
- Tempo de reprodução do alto-falante surround removível: até 10 horas (pode variar dependendo do tipo de conteúdo e do nível do volume)

Especificações do HDMI

- Entradas de vídeo HDMI: 3
- Saída de vídeo HDMI (com Enhanced Audio Return Channel, eARC): 1
- Versão de HDMI HDCP: 2.3
- Compatibilidade HDR: HDR10, Dolby Vision

Especificações de Áudio

- Resposta de frequência: 33Hz a 20kHz (-6 dB)
- Entradas de áudio: Óptica, Bluetooth, USB (1 de cada). A entrada de sinal via USB está disponível apenas nos modelos para os EUA. Nos outros modelos, a entrada USB é apenas para manutenção.

Especificações do USB (entrada de áudio nos modelos para os EUA)

- Porta USB: Tipo A
- Classificação USB: 5V DC, 0,5A

Especificações sem fio

- Versão Bluetooth: Barra principal - 5.0, caixa de som surround removível - 5.2
- Perfil Bluetooth: Barra principal - A2DP 1.2 e AVRCP 1.5, caixa de som surround removível - A2DP 1.3 e AVRCP 1.6
- Faixa de frequência do transmissor Bluetooth: 2400 MHz - 2483,5 MHz
- Potência de transmissão Bluetooth: <15 dBm (EIRP)
- Rede Wi-Fi: IEEE 802.11 a/b/g/n/ac/ax (2,4GHz/5GHz)
- Faixa de frequência do transmissor Wi-Fi 2.4G: 2412 - 2472 MHz (Banda ISM de 2,4 GHz, EUA 11 canais, Europa e outros 13 canais)
- Potência do transmissor Wi-Fi 2.4G: <20 dBm (EIRP)
- Faixa de frequência do transmissor 5G Wi-Fi: 5,15 a 5,35GHz, 5,470 a 5,725GHz e 5,725 a 5,825GHz
- Potência do transmissor 5G Wi-Fi: 5,15 - 5,25 GHz <23dBm, 5,25 - 5,35GHz e 5,470 - 5,725GHz <20dBm, 5,725 - 5,825GHz <14dBm (EIRP)
- Faixa de frequência do transmissor sem fio 2.4G: 2406 - 2474MHz
- Potência do transmissor sem fio 2.4G: <10dBm (EIRP)

Dimensões

- Dimensões totais da soundbar (L x A x P): 1376 x 60 x 139 mm / 54,2" x 2,4" x 5,5"
- Dimensões principais da soundbar (L x A x P): 1000 x 60 x 139 mm / 39,4" x 2,4" x 5,5"
- Dimensões da caixa de som surround removível (cada) (L x A x P): 202 x 60 x 139 mm / 8" x 2,4" x 5,5"
- Dimensões do subwoofer (L x A x P): 366 x 481 x 366 mm / 14,4" x 18,9" x 14,4"
- Peso da soundbar: 4,3kg / 9,5 lbs
- Peso da caixa de som surround removível (cada): 1,1kg / 2,57 lbs
- Peso do subwoofer: 15,65 kg / 34,5 lbs
- Dimensões da embalagem (L x A x P): 450 x 1135 x 549 mm / 17,7" x 44,7" x 21,6"
- Peso da embalagem: 27 kg / 59,5 lbs

FCC RF Radiation Exposure Statement Caution: To maintain compliance with the FCC's RF exposure guidelines, place the product at least 20cm from nearby persons. Cet équipement est conforme aux limites d'exposition aux radiations FCC/ IC CNR-102 établies pour un environnement non contrôlé. Cet équipement doit être installé et utilisé avec une distance minimale de 20 cm entre le radiateur et votre corps. This product contains open source software licensed under GPL. For your convenience, the source code and relevant build instruction are also available at https://harman-webpages.s3.amazonaws.com/JBL_BAR_Gen3_package_license_list.htm Please feel free to contact us at: Harman Deutschland GmbH ATT: Open Source, Gregor Krapf-Gunther, Parking 3 85748 Garching bei Munchen, Germany or OpenSourceSupport@Harman.com if you have additional question regarding the open source software in the product.



Este produto está homologado pela Anatel, de acordo com os procedimentos regulamentados para avaliação da conformidade de produtos para telecomunicações e atende aos requisitos técnicos aplicados. Para maiores informações, consulte o site da Anatel – www.anatel.gov.br Este equipamento não tem direito à proteção contra interferência prejudicial e não pode causar interferência em sistemas devidamente autorizados.

Atenção: conforme lei brasileira nº 11.291, a exposição prolongada a ruídos superiores a 85dB pode causar danos ao sistema auditivo.



The Bluetooth® word mark and logos are registered trademarks owned by Bluetooth SIG, Inc. and any use of such marks by HARMAN International Industries, Incorporated is under license. Other trademarks and trade names are those of their respective owners.



The terms HDMI, HDMI High-Definition Multimedia Interface, HDMI trade dress and the HDMI Logos are trademarks or registered trademarks of HDMI Licensing Administrator, Inc.



Wi-Fi CERTIFIED 6™ and the Wi-Fi CERTIFIED 6™ Logo are trademarks of Wi-Fi Alliance®.

COMPATIBLE WITH



Dolby, Dolby Vision, Dolby Atmos, and the double-D symbol are registered trademarks of Dolby Laboratories Licensing Corporation. Manufactured under license from Dolby Laboratories. Confidential unpublished works. Copyright © 2012–2021 Dolby Laboratories. All rights reserved.



For DTS patents, see <http://patents.dts.com>. Manufactured under license from DTS, Inc. DTS, DTS:X, and the DTS:X logo are registered trademarks or trademarks of DTS, Inc. in the United States and other countries. © 2021 DTS, Inc. ALL RIGHTS RESERVED.



Google, Android, Chromecast built-in are trademarks of Google LLC. Google Assistant is not available in certain languages or countries.



Use of the Works with Apple badge means that an accessory has been designed to work specifically with the technology identified in the badge and has been certified by the developer to meet Apple performance standards. Apple, and AirPlay are trademarks of Apple Inc., registered in the U.S. and other countries.

To control this AirPlay 2-enabled speaker, iOS 13.4 or later is required.



Amazon, Alexa, and all related marks are trademarks of Amazon.com, Inc. or its affiliates.



Use your phone, tablet or computer as a remote control for Spotify. Go to spotify.com/connect to learn how.

The Spotify Software is subject to third party licenses found here: <https://www.spotify.com/connect/third-party-licenses>.

