



THERMOSTATIC SHOWER MIXER

(GB) (IE) (NI)

THERMOSTATIC SHOWER MIXER

User manual

(DK)

BLANDINGSBATTERI TIL BRUSER

Betjeningsvejledning

(FR) (BE)

MITIGEUR DE DOUCHE THERMOSTATIQUE

Mode d'emploi

(NL) (BE)

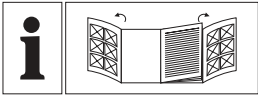
THERMOSTATISCHE DOUCHEKRAAN

Gebruiksaanwijzing

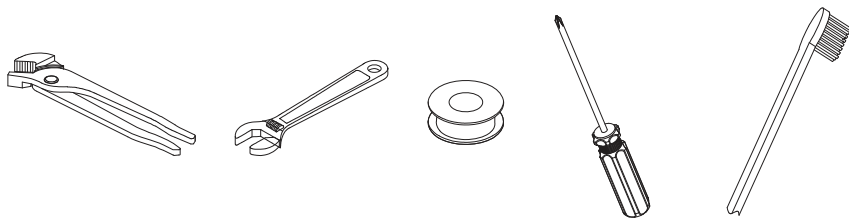
(DE) (AT) (CH)

THERMOSTAT-DUSCHARMATUR

Bedienungsanleitung

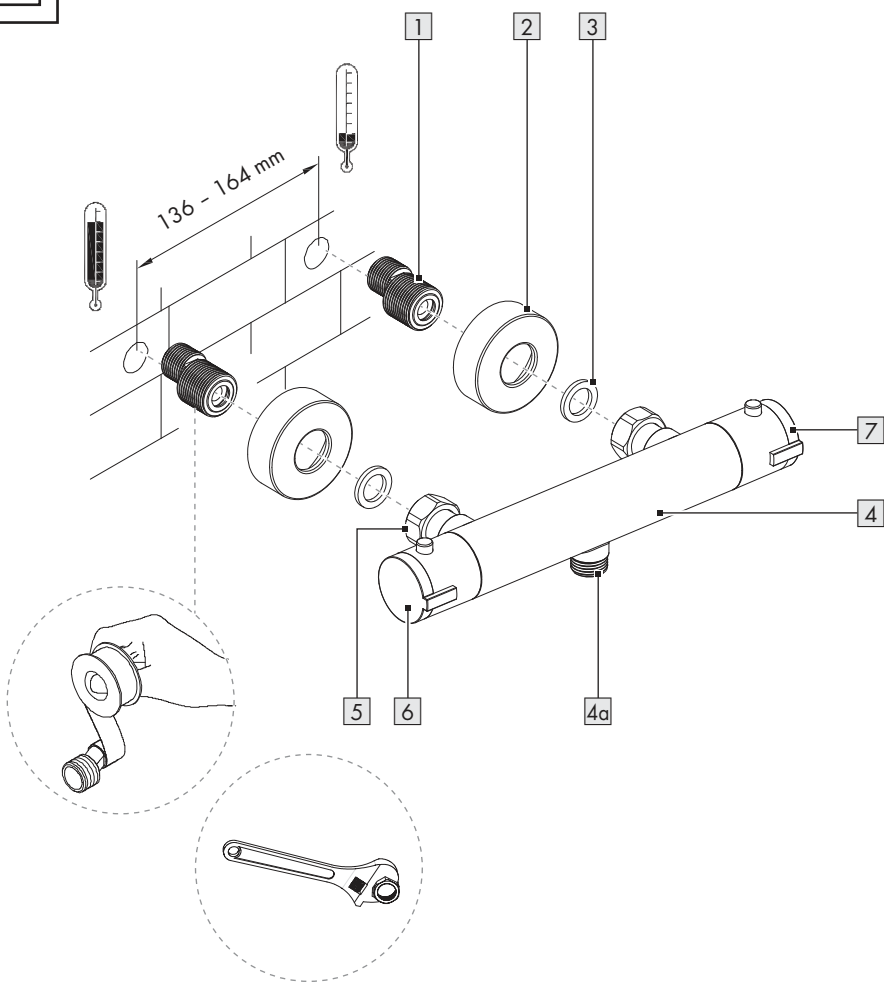


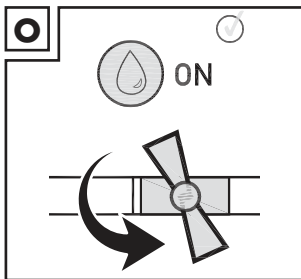
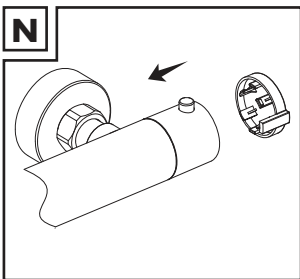
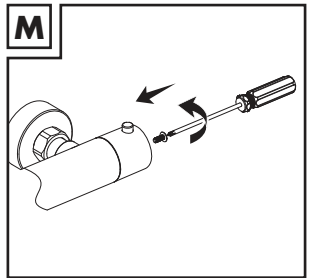
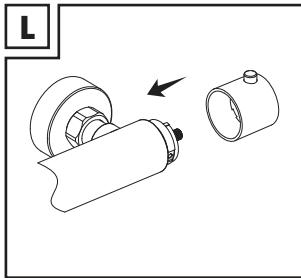
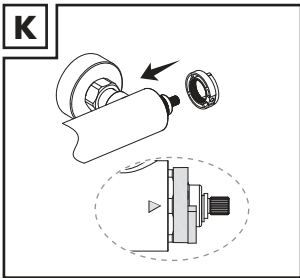
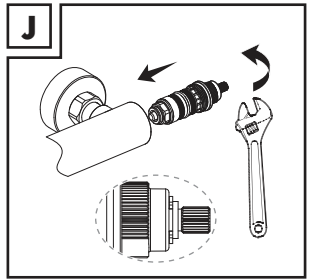
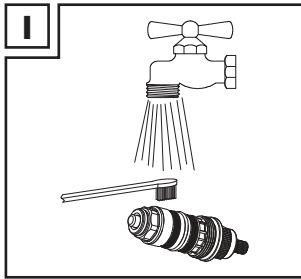
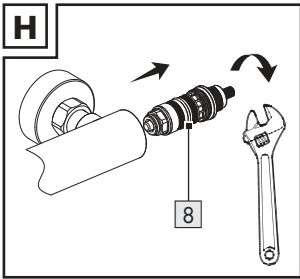
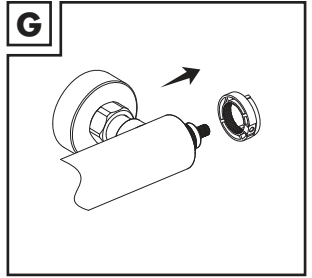
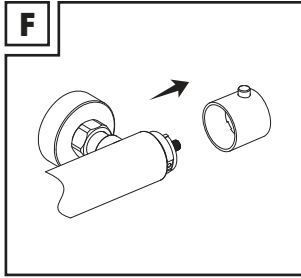
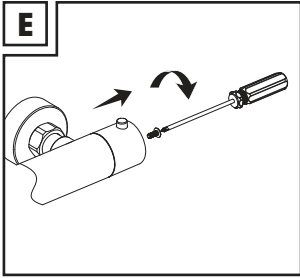
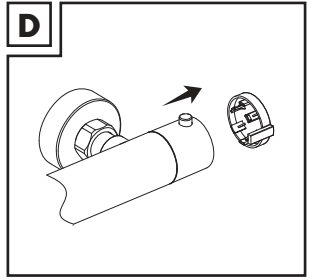
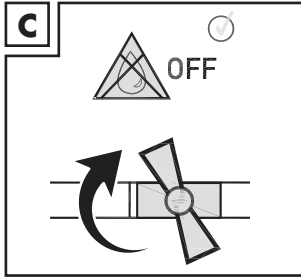
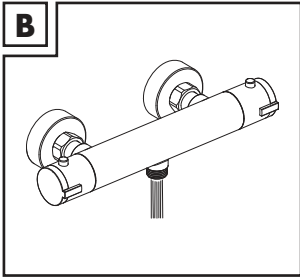
GB/IE/NI	User manual	Page	5
DK	Betjeningsvejledning	Side	9
FR/BE	Mode d'emploi	Page	13
NL/BE	Gebruiksaanwijzing	Pagina	17
DE/AT/CH	Bedienungsanleitung	Seite	21





You need/Du skal bruge/Vous avez besoin de/U hebt nodig/Sie benötigen:

A





List of pictograms used

	Safety information
	Instructions for use

THERMOSTATIC SHOWER MIXER







● Introduction




We congratulate you on the purchase of your new product. You have chosen a high quality product. Familiarise yourself with the product before using it for the first time. In addition, please carefully refer to the operating instructions and the safety advice below. Only use the product as instructed and only for the indicated field of application. Keep these instructions in a safe place. If you pass the product on to anyone else, please ensure that you also pass on all the documentation with it.

● Intended use

- This product is suitable for all pressure-tight hot water systems such as central heating boilers, instantaneous water heaters, pressurised boilers and the like.
- The product is not suitable for low-pressure water heaters such as wood or coal burning bath geysers, oil or gas bath geysers, open electrically heated water tanks.
- If in doubt please seek the advice of a plumber or heating engineer.
- Any use other than that described here or modification to the product is not permitted and may lead to damage to persons or property. There is also the risk of injury and loss of life.
- The product is intended for personal use only and not for medical or commercial use.
- The manufacturer accepts no liability for loss or damage arising from improper use.

● Description of parts

-  1 2 S-connectors
-  2 2 Rosettes
-  2 2 Sealing rings
-  1 Tap body
-  1 Threaded connector (for the shower hose)
-  2 Nuts


-  1 Water flow switch
-  1 Water temperature switch
-  1 Cartridge

● Technical data

Connection spacing:	136/164 mm
Connections (Shower hose):	G½" (approx. 21 mm)
Water connection nut:	G¾" (approx. 30 mm)



Safety instructions

- Keep the product away from children. The product is not a toy.
-  **CAUTION! Risk of electric shock!** Leaks or the escape of water can lead to danger to life from electric shock. Check all connections for leaks carefully. In addition, ensure that all cables from electrical devices are correctly and safely installed.
-  **CAUTION! Risk of injury!** Please ensure that no parts are damaged and that all parts are correctly assembled. Incorrect assembly could lead to injury. Please note that seals are wear parts and therefore will require to be replaced from time to time. Damaged parts could adversely affect safety and proper function.
-  **ATTENTION! Risk of damage to property!** Have the installation done by experienced persons only. Leaks or escape of water can lead to serious damage to buildings or household fittings and furniture. Check all connections for leaks carefully.
- Ensure that all seals are correctly seated to prevent leakage of water.
-  **CAUTION! Risk of scalding!** When making the hot water setting please ensure that the temperature of the water is not too high.
- Before installation, make yourself familiar with all the existing services, e.g. water connection and stopcocks.

- Please read carefully through these usage instructions before installing and using the product. Keep all the safety advice and instructions in a safe place for future reference!

● **Preparation**

● **Required tools and material**

The tools and materials specified are not included. This information and these values are non-binding and they are only for guidance. The nature of the material is determined by the individual local conditions.

- Spanner or adjustable wrench
- Sealing tape
- Screwdriver (cross head)
- Cleaning brush

● **Installation**

● **Installing the tap**

(Fig. A)

Note:

- Before you start installation, turn off the main water supply to prevent leakage of water.
- To protect the parts from scratches while being screwed together, cover them with a damp cloth or use plastic clamps.

1. Install the tap at the wall connection.
2. Wrap the S-connectors **1** with sealing tape.
3. Screw the nuts **5** with a spanner or an adjustable wrench.

Connecting the accessories (shower head and shower hose)

Note:

- Shower head and shower hose are not included in the scope of delivery.
- Protect the accessories with a damp cloth or use plastic clamp so that the accessories do not get scratched while being screwed together.
- Observe the installation instructions for the accessories.

1. Screw an ordinary shower hose firmly onto the threaded connector **4a**.

2. Attach an ordinary shower head to the shower hose.

● **Flushing the tap**

(Fig. B)

Note: The tap must be flushed through before first use to remove any dirt.

- Before using the tap for the first time, open the main water supply and allow the water to run for 2 minutes so that any residues are flushed out.

● **Operation**

● **Bringing into use**

Note: Avoiding stagnation and build-up of residues in the drinking water supply: If the tap has not been used for a long period flush the pipes through thoroughly.

● **Adjusting the flow**

- Turn the water flow switch **6** to adjust the water flow:

Water flow	Turning direction
Increase	Upward
Reduce	Downward

● **Adjusting the water temperature**

- Turn the water temperature switch **7** to adjust the water temperature:

Water temperature	Turning direction
Raise	Downward
Lower	Upward

● **Temperature limit**

- Limiting the water temperature prevents accidentally setting the water temperature above +38 °C.

- ❑ For a higher water temperature: Press the push button on the water temperature switch **7**. Simultaneously, turn the water temperature switch downward until the desired temperature is reached.

● **Eco-stop function**

- This fitting features Eco-stop function limiting the waterflow.
- ❑ Increase the water flow rate: Press the push button on the water flow switch **6**. Simultaneously, turn the water flow switch upwards.

● **Maintenance and cleaning**

● **Tap care and cleaning**

(Fig. C - O)

Note: Non-observance of the care advice may result in damage to the surface of the fittings. In this event your rights under the warranty may be invalidated.

- Never use corrosive or alcohol-based materials for cleaning, as these could damage the product.
- ❑ Clean fittings with clean water, mild detergent and a soft cloth or leather only.
- ❑ Avoiding limescale accumulation: Screw out the cartridge **8** and clean it every 3 months.

● **Disposal**

The packaging is made entirely of recyclable materials, which you may dispose of at local recycling facilities.

Contact your local refuse disposal authority for more details of how to dispose of your worn-out product.

● **Warranty**

The product has been manufactured to strict quality guidelines and meticulously examined before delivery. In the event of material or manufacturing defects you have legal rights against the retailer of this product. Your legal rights are not limited in any way by our warranty detailed below.

The warranty for this product is 5 years from the date of purchase. The warranty period begins on the date of purchase. Keep the original sales receipt in a safe location as this document is required as proof of purchase.

Any damage or defects already present at the time of purchase must be reported without delay after unpacking the product.

Should the product show any fault in materials or manufacture within 5 years from the date of purchase, we will repair or replace it – at our choice – free of charge to you. The warranty period is not extended as a result of a claim being granted. This also applies to replaced and repaired parts.

This warranty becomes void if the product has been damaged, or used or maintained improperly.

The warranty covers material or manufacturing defects. This warranty does not cover product parts subject to normal wear and tear, thus considered consumables (e.g. batteries, rechargeable batteries, tubes, cartridges), nor damage to fragile parts, e.g. switches or glass parts.

● **Warranty claim procedure**

To ensure quick processing of your claim, observe the following instructions:

Make sure to have the original sales receipt and the item number (IAN 486375_2501) available as proof of purchase.

You can find the item number on the rating plate, an engraving on the product, on the front page of the instruction manual (bottom left), or as a sticker on the rear or bottom of the product.

If functional or other defects occur, contact the service department listed below either by telephone or by e-mail.

Once the product has been recorded as defective you can return it free of charge to the service address that will be provided to you. Ensure to enclose the proof of purchase (sales receipt) and a short, written description outlining the details of the defect and when it occurred.

● **Service**

GB Service Great Britain

Tel.: 0800 0569216

E-Mail: owim@lidl.co.uk

IE Service Ireland

Tel.: 1800 200736

NI Service Northern Ireland

Tel.: 0800 0927852

E-Mail: owim@lidl.ie



Forklaring til de anvendte piktogrammer



Sikkerhedsanvisninger



Handlingsanvisninger

BLANDINGSBATTERI TIL BRUSER

● Indledning

Hjerteligt tillykke med købet af deres nye produkt. Du har besluttet dig for et produkt af høj kvalitet. Gør Dem fortrolig med apparatet inden første ibrugtagning. Læs derfor den efterfølgende brugsvejledning og sikkerhedsanvisningerne omhyggeligt. Brug kun produktet som beskrevet og kun til de angivne anvendelsesområder. Opbevar denne vejledning på et sikkert sted. Hvis De giver produktet videre til andre, skal alle dokumenter følge med.

● Forskriftsmæssig anvendelse

- Dette produkt er egnet til alle tryksikre varmtvandssystemer som centralvarme, gennemstrømningsvandvarmere, varmtvandsbeholdere med tryk og lign.
- Produktet er ikke egnet til lavtryks vandvarmere som f.eks. træ- eller kulvandvarmere, olie eller gas-vandvarmere, åbne el-vandvarmere.
- I tvivlstilfælde kontaktes en vvs-installatør eller fagmand.
- Anden anvendelse end ovenfor beskrevet eller en ændring af produktet er ikke tilladt og resulterer i skader. Derudover kan følgerne være livsfarlige situationer og kvæstelser.
- Produktet er kun beregnet til privat brug, ikke til medicinsk og professionelt brug.
- Fabrikanten påtager sig intet ansvar for skader der skyldes forkert anvendelse.

● Beskrivelse af delene

- 1 2 S-tilslutninger
- 2 2 Rosetter
- 3 2 Tætningsringe
- 4 1 Armaturkrop
- 4a 1 Gevind (til bruserslangen)
- 5 2 Møtrikker


- 6 1 Regulator til vandgennemstrømningen
- 7 1 Regulator til vandtemperatur
- 8 1 Kartouche

● Tekniske data

Tilslutningsmål:	136/164 mm
Tilslutninger (bruserslange):	G $\frac{1}{2}$ " (ca. 21 mm)
Møtrik til vandtilslutninger:	G $\frac{3}{4}$ " (ca. 30 mm)



Sikkerhedsanvisninger

- Hold produktet uden for børns rækkevidde. Produktet er ikke et legetøj.
-  **FORSIGTIG! Risiko for elektriske stød!** Utætheder eller vandudsivning kan medføre livsfare ved elektriske stød. Kontrollér alle tilslutninger grundigt for tæthed. Kontrollér desuden at alle ledninger fra elektriske apparater er korrekt og sikkert installeret.
- ▲ **FORSIGTIG! Fare for kvæstelser!** Kontrollér, at alle dele er ubeskadigede og fagmæssigt korrekt monteret. Ved forkert montering er der fare for kvæstelser. Vær opmærksom på, at underlagsskiver og pakninger er sliddele, der skal udskiftes med mellemrum. Beskadigede dele kan påvirke sikkerhed og funktion.
- ▲ **OBS! Fare for tingskader!** Overlad montering til autoriserede installatører. Utætheder eller vandudsivning kan medføre alvorlige skader på bygninger eller møbler. Kontrollér derfor alle tilslutninger grundigt for tæthed.
- Vær opmærksom på at alle pakninger sidder korrekt for at hindre vandudsivning pga. utæthed.
- ▲ **FORSIGTIG! Skoldningsfare!** Ved indstilling af varmt vand skal det sikres, at vandtemperaturen ikke stilles for højt.
- Før installation skal du gøre dig bekendt med alle forhold på stedet, fx vandtilslutning og afspæringsanordninger.

- Læs betjeningsvejledningen grundigt før installation og brug. Gem alle sikkerheds- og brugsvejledninger for senere anvendelse!

● **Klargøring**

● **Nødvendigt værktøj og materiale**

De nævnte værktøjer og materialer medfølger ikke ved leveringen. Dette er uforpligtende data og værdier til orientering. Materialelets beskaffenhed retter sig efter de individuelle lokale forhold.

- Rørtang/justerbar skrueøgle
- Tætningsbånd
- Skruetrækker (stjerne)
- Rengøringsbørste

● **Montering**

● **Installation af armatur**

(Fig. A)

Bemærk:

- Afbryd vandforsyningen ved hovedvandhanen inden installationen, for at hindre vandudløb ved utæthed.
- Dæk de dele, der skal skrues, med en fugtig klud eller plastikclips for at forhindre, at delene bliver ridset.

1. Installer armaturet på vægtilslutningen.
2. Pak S-tilslutningerne **1** ind i tætningsbånd.
3. Skru møtrikkerne **5** fast med en rørtang eller en anden justerbar skrueøgle.

Tilslutning af tilbehør (brusehoved og bruseslange)

Bemærk:

- Brusehoved og bruseslange er ikke del af leveringsomfanget.
- Dæk tilbehøret med en fugtig klud eller plastikclips for at forhindre, at tilbehøret bliver ridset.
- Følg desuden monteringsvejledningen for tilbehøret.

1. Skru en almindelig bruseslange fast på gevindet **4a**.

2. Fastgør et almindeligt brusehoved på bruserslangen.

● **Gennemskylning af armatur**

(Fig. B)

Bemærk: For at eliminere forureninger, skal armaturet gennemskylles før ibrugtagning.

- Åbn hovedvandhanen, og lad vandet løbe i 2 minutter.

● **Betjening**

● **Ibrugtagning**

Bemærk: Undgå drikkevands-stagnation og rester i drikkevandsforsyningen: Hvis armaturet ikke har været i brug i længere tid, så skyl først rørene godt igennem.

● **Indstilling af vandgennemstrømningen**

- Drej regulatoren til vandgennemstrømningen **6** for at indstille vandgennemstrømningen:

Vandgennemstrømning	Omdrejningsretning
Øgning	Opad
Reduktion	Nedad

● **Indstilling af vandtemperaturen**

- Drej på regulatoren til vandtemperaturen **7** for at indstille vandtemperaturen:

Vandtemperatur	Omdrejningsretning
Øgning	Nedad
Reduktion	Opad

● **Temperaturbegrænsning**

- En temperaturbegrænsning forhindrer, at vandtemperaturen ved et uheld indstilles til over +38 °C.

- Hvis du ønsker en højere temperatur:
Tryk på trykknappen på regulatoren til vandtemperaturen [7]. Drej samtidig regulatoren til vandtemperaturen nedad, indtil den ønskede temperatur er nået.

● Eco-stop-funktion

- Armaturet har en eco-stop-funktion, som begrænser vandgennemstrømningen.
- Indstil en højere vandgennemstrømning:
Tryk på trykknappen på regulatoren til vandgennemstrømningen [6]. Tryk samtidig regulatoren til vandgennemstrømningen opad.

● Vedligeholdelse og rengøring

● Pleje og rengøring af armatur

(Fig. C-O)

Bemærk: Hvis plejevejledningen ikke følges må der påregnes overfladeskader. Garantikrav kan derfor ikke gøres gældende.

- Anvend ikke ætsende eller alkoholholdige rengøringsmidler, da de kan beskadige produktet.
- Rengør kun dit armatur med rent vand, milde rengøringsmidler og en blød klud eller vaskeskind.
- Undgå kalkaflejringer: Skru kartouchen [8] ud, og rengør den hver 3. måned.

● Bortskaffelse

Indpakningen består af miljøvenlige materialer, som De kan bortskaffe over de lokale genbrugssteder.

De får oplyst muligheder til bortskaffelse af det udtjente produkt hos deres lokale myndigheder eller bystyre.

● Garanti

Produktet er blevet fremstillet efter strenge kvalitetsstandarder og kontrolleret nøje før udlevering. I tilfælde af materiale- eller produktionsfejl kan du i medfør af loven gøre krav gældende over for sælgeren af produktet. Dine lovmæssige rettigheder begrænses på ingen måde af den af os nedennævnte garanti.

Garantien på dette produkt gælder i 5 år regnet fra købsdatoen. Garantien gælder fra købsdatoen. Opbevar den originale kvittering et sikkert sted, da dette dokument forlanges forlagt som dokumentation for købet.

Alle skader eller mangler, der allerede forefindes på tidspunktet for købet, skal straks meddeles efter udpakningen af produktet.

Hvis der inden for 5 år regnet fra købsdatoen viser sig en materiale- eller produktionsfejl på produktet, reparerer eller udskifter vi det – efter vores valg – gratis for dig. Garantiperioden forlænges ikke som følge af et imødekommet krav om garanti. Dette gælder også for udskiftede og reparerede dele.

Denne garanti bortfalder, hvis produktet er blevet beskadiget eller anvendt og vedligeholdt forkert.

Garantien dækker materiale- og produktionsfejl. Denne garanti dækker hverken produktdele, der er udsat for normal slitage og derfor er at betragte som sliddele (f.eks. batterier, akkumulatorer, slanger, farvepatroner), eller skader på skrøbelige dele, f.eks. kontakter eller dele af glas.

● Afvikling af garantisager

For at kunne garantere en hurtig sagsbehandling af deres forespørgsel, bedes De følge følgende anvisninger:

Opbevar kassebon og artikelnummer (IAN 486375_2501) som købsdokumentation, så disse kan fremlægges på forespørgsel.

Artikelnumrene er angivet på typeskiltet, ved en indgravering, på forsiden af vejledningen (nederst til venstre) eller på et mærkat på bag- eller undersiden.

Hvis der forekommer funktionsfejl eller andre mangler, skal De først kontakte nedenstående serviceafdeling telefonisk eller via e-mail.

Et produkt, der er registreret som defekt, kan De derefter sende portofrit til den meddelte serviceadresse ved vedlægning af købsbeviset (kassebon) og angivelsen af, hvori manglen består, og hvornår den er opstået.

● Service

(DK) **Service Danmark**

Tel.: 80253972

E-Mail: owim@lidl.dk



Légende des pictogrammes utilisés



Consignes de sécurité
Instructions de manipulation

MITIGEUR DE DOUCHE THERMOSTATIQUE

● Introduction

Nous vous félicitons pour l'achat de votre nouveau produit. Vous avez opté pour un produit de grande qualité. Avant la première mise en service, vous devez vous familiariser avec toutes les fonctions du produit. Veuillez lire attentivement le mode d'emploi ci-dessous et les consignes de sécurité. N'utilisez le produit que pour l'usage décrit et les domaines d'application cités. Conserver ces instructions dans un lieu sûr. Si vous donnez le produit à des tiers, remettez-leur également la totalité des documents.

● Utilisation conforme aux prescriptions

- Ce produit convient pour tous les systèmes d'eau chaude résistant à la pression comme les chauffage central, chauffe-eau instantané, chauffe-eau à pression, etc.
- Le produit n'est pas approprié pour des chauffe-eau basse pression comme par ex. des chauffe-bains à charbon ou bois, des chauffe-bains à l'huile ou au gaz et tout appareil électrique à accumulation.
- En cas de doute, veuillez consulter un plombier ou un technicien.
- Tout autre utilisation que celle décrite plus haut et toute modification de ce produit est interdite et peut causer des dégradations sur celui-ci. Cela peut en plus représenter un danger et causer des blessures et même provoquer la mort.

- Le produit est uniquement destiné à un usage domestique, il n'est pas prévu pour une utilisation médicale ou commerciale.
- Le fabricant décline toute responsabilité pour des dommages causés par une utilisation inappropriée.

● Description des pièces


- 1 2 Raccords S
- 2 2 Rosettes
- 3 2 Joints d'étanchéité
- 4 1 Corps de mitigeur
- 4a 1 Filetage (pour le flexible de douche)
- 5 2 Écrous
- 6 1 Régulateur du débit d'eau
- 7 1 Régulateur de la température de l'eau
- 8 1 Cartouche

● Données techniques

Cotes de raccordement :	136/164 mm
Raccords (flexible de douche) :	G $\frac{1}{2}$ " (env. 21 mm)
Écrou des raccords d'eau :	G $\frac{3}{4}$ " (env. 30 mm)



Consignes de sécurité

- Conservez le produit hors de la portée des enfants. Ce produit n'est pas un jouet.
-  **PRUDENCE ! Risque d'électrocution !** Un défaut d'étanchéité ou une évacuation d'eau peuvent constituer un danger de mort par électrocution. Contrôlez minutieusement l'étanchéité de tous les raccords. Assurez-vous en plus que tous les fils des appareils électriques présents sont installés correctement et en toute sécurité.
- ▲ **PRUDENCE ! Risque de blessures !** Vérifiez que toutes les pièces sont en parfait état et correctement montées. Un montage inapproprié représente un risque de blessures. Veuillez noter que les rondelles et joints sont

des pièces soumises à l'usure qui doivent être remplacées de temps en temps. Les pièces endommagées peuvent affecter la sécurité et le fonctionnement.

⚠ ATTENTION ! Risque de dommages matériels ! Confiez exclusivement le montage à des techniciens qualifiés. Les fuites ou ruptures de conduites d'eau peuvent occasionner d'importants dégâts matériels du bâtiment ou des équipements ménagers. Veuillez donc contrôler soigneusement l'étanchéité de tous les raccords.

- Veillez à ce que les joints soient correctement placés pour éviter que de l'eau ne s'écoule par les zones non étanches.

⚠ PRUDENCE ! Risque de brûlures ! Veillez lors du réglage de l'eau chaude à ce que la température de celle-ci ne soit pas trop chaude.

- Avant l'installation, familiarisez-vous avec toutes les opérations à mener sur place comme par ex. raccordement d'eau et fermeture avant compteur.
- Veuillez lire attentivement le mode d'emploi avant le montage et l'utilisation du produit. Conservez toutes les consignes de sécurité et instructions pour vous y reporter ultérieurement !

● Préparation

● Outils et matériel nécessaires

Les outils et le matériel indiqués ne sont pas compris dans le contenu de l'emballage. Il s'agit de données et de valeurs indicatives et non contraignantes. La nature du matériau dépend des conditions individuelles sur place.

- Clé à tube/clé à molette réglable
- Ruban d'étanchéité
- Tournevis (cruciforme)
- Brosse de nettoyage

● Montage

● Installation du mitigeur

(III. A)

Remarque :

- Coupez l'alimentation principale en eau avant l'installation pour éviter que de l'eau ne s'écoule par les zones non étanches.
- Couvrez les pièces à visser à chaque fois avec un chiffon humide ou avec des pinces en plastique pour éviter de rayer les pièces.

1. Installez le mitigeur sur le raccord mural.
2. Entourez les raccords en S **1** de ruban d'étanchéité.
3. Vissez les écrous **5** à l'aide d'une pince crocodile ou d'une clé à molette.

Raccorder les accessoires (pomme de douche et flexible de douche)

Remarque :

- La pomme de douche et le flexible de douche ne sont pas inclus dans la livraison.
 - Couvrez les accessoires respectivement avec un chiffon humide ou avec des pinces en plastique pour éviter de les rayer.
 - Suivez en outre les instructions de montage des accessoires.
1. Vissez un flexible de douche du commerce sur le filetage **4a**.
 2. Fixez une pomme de douche du commerce sur le flexible de douche.

● Rinçage du mitigeur

(III. B)

Remarque : Afin d'éliminer les éventuelles impuretés, il convient de rincer le mitigeur avant la première utilisation.

- Ouvrez l'alimentation principale en eau et laissez l'eau couler pendant 2 minutes.

● **Fonctionnement**

● **Mise en service**

Remarque : Éviter la stagnation de l'eau potable et les résidus dans l'approvisionnement en eau potable : Après une longue période de non-utilisation du mitigeur, rincez d'abord soigneusement les conduites.

● **Régler le débit d'eau**

- Tournez le régulateur de débit d'eau [6] pour régler l'intensité du débit d'eau :

Débit d'eau	Sens de rotation
Augmenter	Vers le haut
Diminuer	Vers le bas

● **Régler la température de l'eau**

- Tournez le régulateur de température de l'eau [7] pour l'augmenter ou la diminuer :

Température de l'eau	Sens de rotation
Augmenter	Vers le bas
Diminuer	Vers le haut

● **Limitation de la température**

- Une limitation de la température empêche un réglage accidentel de la température de l'eau au-dessus de +38 °C.
- Si vous souhaitez une température plus élevée : Appuyez sur le bouton poussoir du régulateur de température de l'eau [7]. Tourne en même temps le régulateur de la température de l'eau vers le bas jusqu'à ce que la température souhaitée soit atteinte.

● **Fonction Eco-Stop**

- Le mitigeur est doté d'une fonction Eco-Stop qui limite le débit d'eau.
- Régler un débit d'eau plus élevé : Appuyez sur le bouton poussoir du régulateur de débit d'eau [6]. Tournez en même temps le régulateur de débit d'eau vers le haut.

● **Maintenance et nettoyage**

● **Entretien et nettoyage du mitigeur**

(III. C-O)

Remarque : Le non-respect des instructions d'entretien peut entraîner des dommages sur la surface. Il est alors impossible de faire valoir ses droits de garantie.

- N'utilisez aucun produit corrosif ou à base d'alcool pour le nettoyage, car ces produits peuvent endommager les robinets.
- Nettoyez les mitigeurs uniquement à l'eau claire, avec des produits de nettoyage doux et un chiffon doux ou une peau de chamois.
- Éviter les dépôts de calcaire : Dévissez la cartouche [8] et nettoyez-la tous les 3 mois.

● **Mise au rebut**

L'emballage se compose de matières recyclables pouvant être mises au rebut dans les déchetteries locales.

Votre mairie ou votre municipalité vous renseigneront sur les possibilités de mise au rebut des produits usagés.

● **Garantie**

Le produit a été fabriqué selon des critères de qualité stricts, et contrôlé consciencieusement avant sa livraison. En cas de défaut de matériau ou de fabrication, vous avez des droits légaux vis-à-vis du vendeur du produit. Vos droits légaux ne sont en aucun cas limités par notre garantie mentionnée ci-dessous.

La garantie de ce produit est de 5 ans à partir de la date d'achat. La période de garantie commence à la date d'achat. Conservez l'original de la preuve d'achat dans un endroit sûr car ce document est nécessaire pour prouver l'achat.

Tout dommage ou défaut déjà présent au moment de l'achat doit être signalé immédiatement après le déballage du produit.

Si le produit présente un défaut de matériau ou de fabrication dans les 5 ans qui suivent la date d'achat, nous le réparerons ou le remplacerons – à notre choix – gratuitement pour vous. La période de garantie n'est pas prolongée par une demande de garantie acceptée. Cette mesure s'applique également pour les pièces remplacées et réparées.

Cette garantie est annulée si le produit a été endommagé ou utilisé ou entretenu de manière incorrecte.

La garantie couvre les défauts de matériels et de fabrication. Cette garantie ne couvre pas les pièces du produit soumises à une usure normale, et qui sont donc considérées comme des pièces d'usure (par exemple les piles, les piles rechargeables, tuyaux, les cartouches d'encre), ni les dommages aux pièces fragiles, par exemple les interrupteurs ou les pièces en verre.

● Faire valoir sa garantie

Pour garantir la rapidité d'exécution de la procédure de garantie, veuillez respecter les indications suivantes :

Veuillez conserver le ticket de caisse et la référence du produit (IAN 486375_2501) à titre de preuve d'achat pour toute demande.

Le numéro de référence de l'article est indiqué sur la plaque d'identification, gravé sur la page de titre de votre manuel (en bas à gauche) ou sur un autocollant apposé sur la face arrière ou inférieure du produit.

En cas de dysfonctionnement du produit, ou de tout autre défaut, contactez en premier lieu le service après-vente par téléphone ou par e-mail aux coordonnées indiquées ci-dessous.

Vous pouvez alors envoyer franco de port tout produit considéré comme défectueux au service clientèle indiqué, accompagné de la preuve d'achat (ticket de caisse) et d'une description écrite du défaut avec mention de sa date d'apparition.

● Service après-vente

(FR) Service après-vente France

Tél.: 0800904879

E-Mail: owim@lidl.fr

(BE) Service après-vente Belgique

Tél.: 080071011







Tél.: 80023970 (Luxembourg)

E-Mail: owim@lidl.be



Overzicht gebruikte pictogrammen

	Veiligheidsaanwijzingen
	Aanwijzingen voor het gebruik

	1 Armatuurlichaam
	1 Schroefdraad (voor de doucheslang)
	2 Moeren
	1 Regelaar voor de waterstroming
	1 Regelaar voor de watertemperatuur
	1 Patroon

THERMOSTATISCHE DOUCHEKRAAN




● Inleiding

Hartelijk gefeliciteerd met de aankoop van uw nieuwe product. U hebt voor een hoogwaardig product gekozen. Maak u voor de eerste ingebruikname vertrouwd met het product. Lees hiervoor aandachtig de volgende gebruiksaanwijzing en de veiligheidsvoorschriften. Gebruik het product alleen zoals beschreven en voor de aangegeven toepassingsgebieden. Bewaar deze gebruiksaanwijzing op een veilige plek. Geef, wanneer u het product doorgeeft aan derden, ook alle documenten mee.

● Beoogd gebruik

- Dit product is geschikt voor alle drukvaste warmwatersystemen zoals centrale verwarming, geisers, drukboilers, etc.
- Het product is niet geschikt voor lagedruk-warmwatersystemen zoals bijvoorbeeld badovens werkend op hout, kolen, gas of olie, open elektrische boilers.
- Neem in geval van twijfel contact op met een installateur of een deskundige.
- Een ander gebruik dan bovenbeschreven of een verandering aan het product is niet toegestaan en leidt tot schade. Bovendien kan dit leiden tot ander levensgevaar en letsel.
- Het product is alleen bedoeld voor eigen gebruik, niet voor medische of commerciële doeleinden.
- De fabrikant is niet aansprakelijk voor schade die terug te voeren is op ondeskundig gebruik.

● Onderdelenbeschrijving

	2 S-aansluitingen
	2 Rozetten
	2 Afdichtringen


● Technische gegevens

Afmetingen aansluiting:	136/164 mm
Aansluitingen (doucheslang):	G $\frac{1}{2}$ " (ca. 21 mm)
Moer wateraansluiting:	G $\frac{3}{4}$ " (ca. 30 mm)



Veiligheidsaanwijzingen

- Houd het product buiten bereik van kinderen. Dit product is geen speelgoed.

-  **VOORZICHTIG! Gevaar voor elektrische schokken!**
Ondichtheden of waterlekkages

kunnen tot levensgevaar door stroomstoten leiden. Controleer daarom alle verbindingen goed op lekkage. Waarborg bovendien dat alle leidingen van elektrische apparaten correct en veilig geïnstalleerd zijn.

- ⚠ **VOORZICHTIG! Verwondingsgevaar!**

Zorg ervoor dat alle onderdelen intact zijn en deskundig zijn geïnstalleerd. Bij ondeskundige montage bestaat er gevaar voor verwondingen. Houd er rekening mee dat de onderleggingen en pakkingen aan slijtage onderhevig zijn en regelmatig moeten worden vervangen. Beschadigde delen kunnen de veiligheid en de werking beïnvloeden.

- ⚠ **OPGELET! Kans op materiële schade!**

Laat de montage uitsluitend door vaklieden uitvoeren. Lekkages of vrijkomend water kunnen aanzienlijke materiële schade aan bouwwerken of inboedel veroorzaken. Controleer daarom alle verbindingen goed op eventuele lekkage.

- Let er op, dat alle afdichtingen juist gemonteerd zijn om te voorkomen dat water door een niet goed afsluitende verbinding kan lekken.

⚠️ VOORZICHTIG! Gevaar voor verbrandingen!

Let er bij de warmwaterinstelling op dat u de watertemperatuur niet te hoog instelt.

- Maak u voor installatie vertrouwd met alle eigenschappen van de locatie bij jv. de wateraansluiting en de afsluiters.
- Lees de gebruiksaanwijzing voorafgaande aan montage en gebruik goed door. Bewaar alle veiligheidsinstructies en aanwijzingen voor gebruik in de toekomst!

● **Vorbereitung**

● **Vereiste gereedschappen en materialen**

De genoemde gereedschappen en materialen zijn niet opgenomen in de leveringsomvang. Het gaat hierbij om niet-bindende gegevens en waarden voor oriëntatie. De aard van het materiaal is afhankelijk van de individuele omstandigheden op locatie.

- Waterpomptang/verstelbare moersleutel
- Afdichtingstape
- Schroevendraaier (kruiskop)
- Reinigingsborstel

● **Installatie**

● **Armatuur installeren**

(Afb. A)

Tip:

- Draai voor de installatie de hoofdwatertoevoer dicht om ernstige waterlekkage te voorkomen.
- Bedek de onderdelen die moeten worden vastgeschroefd met een vochtige doek of plastic klemmen om krassen op de onderdelen te voorkomen.

1. Installeer de armatuur op de muuraansluiting.
2. Omwikkel de S-aansluitingen **1** met afdichtingstape.
3. Draai de moeren **5** vast met een waterpomptang of een verstelbare moersleutel.

Accessoires (douchekop en doucheslang) aansluiten

Tip:

- Douchekop en doucheslang zijn niet meegeleverd.
 - Bedek de accessoires met een vochtige doek of plastic klemmen om krassen op de accessoires te voorkomen.
 - Volg bovendien de montage-instructies voor de accessoires.
1. Schroef een in de handel verkrijgbare doucheslang vast aan de schroefdraad **4a**.
 2. Bevestig een in de handel verkrijgbare douchekop aan de doucheslang.

● **Armatuur doorspoelen**

(Afb. B)

Tip: Om mogelijke verontreinigingen te verwijderen moet de armatuur voor het eerste gebruik worden doorgespoeld.

- Open de hoofdwaterkraan en laat het water 2 minuten lang lopen.

● **Bediening**

● **In gebruik nemen**

Tip: Voorkom stilstaand water en opgehoopte residuen in de drinkwatervoorziening: Spoel de leidingen eerst grondig door als de armatuur gedurende lange tijd niet is gebruikt.

● **Waterstroming instellen**

- Draai aan de regelaar voor de waterstroming **6** om de sterkte van de waterstroom aan te passen:

Waterstroming	Draairichting
Verhogen	Omhoog
Verlagen	Omlaag

● Watertemperatuur instellen

- Draai aan de regelaar voor de watertemperatuur [7] om de watertemperatuur in te stellen:

Watertemperatuur	Draairichting
Verhogen	Omlaag
Verlagen	Omhoog

● Temperatuurbegrenzing

- Een temperatuurbegrenzing voorkomt dat de watertemperatuur per ongeluk boven +38 °C wordt ingesteld.
- Als u een hogere temperatuur wenst: Druk op de drukknop op de regelaar voor de watertemperatuur [7]. Draai tegelijkertijd de regelaar voor de watertemperatuur omlaag totdat de gewenste temperatuur is bereikt.

● Eco-stopfunctie

- De armatuur heeft een Eco-stopfunctie die de waterstroom beperkt.
- Stel een hogere waterstroom in: Druk op de drukknop op de regelaar voor de waterstroming [6]. Draai tegelijkertijd de regelaar voor de waterstroming omhoog.

● Onderhoud en reiniging

● Armatuur onderhouden en reinigen

(Afb. C-O)

Tip: Bij het niet in acht nemen van de onderhoudsinstructies dient u rekening te houden met beschadigingen aan het oppervlak. In dit geval komen de garantieclaims te vervallen.

- Gebruik geen bijtende of alcoholhoudende middelen om mee schoon te maken omdat deze het product kunnen beschadigen.
- Reinig de armaturen alleen met schoon water, een mild reinigingsmiddel en een zachte doek c.q. zeemleer.

- Kalkvorming voorkomen: Schroef de patroon [8] los en reinig deze elke 3 maanden.

● Afvoer

De verpakking bestaat uit milieuvriendelijke grondstoffen die u via de plaatselijke recyclingcontainers kunt afvoeren.

Informatie over de mogelijkheden om het uitgediende product na gebruik te verwijderen, verstrekt uw gemeentelijke overheid.

● Garantie

Het product werd volgens strenge kwaliteitsrichtlijnen gemaakt en voor de uitlevering zorgvuldig gecontroleerd. In geval van materiaal- of fabricagefouten hebt u tegenover de verkoper van het product wettelijke rechten. Uw wettelijke rechten worden op geen enkele manier door onze hieronder vermelde garantie beperkt.

De garantie voor dit product bedraagt 5 jaar vanaf aankoopdatum. De garantieperiode gaat in op de datum van aankoop. Bewaar het originele bewijs van aankoop op een veilige plek aangezien dit document nodig is als bewijs.

Alle beschadigingen of gebreken die reeds op het moment van aankoop aanwezig zijn, moeten meteen na het uitpakken van het product worden gemeld.

Mocht het product binnen 5 jaar na aankoopdatum een materiaal- of fabricagefout vertonen, zullen wij het – naar onze keuze – gratis voor u repareren of vervangen. De garantieperiode wordt door een plaatsgevonden garantieverlening niet verlengd. Dit geldt ook voor vervangen en gerepareerde onderdelen.

Deze garantie vervalt als het product werd beschadigd of onjuist is gebruikt of onderhouden.

De garantie dekt materiaal- en fabricagefouten af. Deze garantie dekt geen productonderdelen die aan normale slijtage onderhevig zijn en daarom als verbruiksartikelen worden beschouwd

(bv. batterijen, oplaadbare batterijen, slangen, inktpatronen), noch dekt zij schade aan breekbare onderdelen, bv. schakelaars of onderdelen die van glas zijn gemaakt.

● Afwikkeling in geval van garantie

Om een snelle afhandeling van uw reclamatie te waarborgen dient u de volgende instructies in acht te nemen:

Houd bij alle vragen alstublieft de kassabon en het artikelnummer (IAN 486375_2501) als bewijs van aankoop bij de hand.

Het artikelnummer vindt u op de typeplaat, ingegraveerd, op het titelblad van uw handleiding (linksonder) of als sticker op de achter- of onderzijde.

Wanneer er storingen in de werking of andere gebreken optreden, dient u eerst telefonisch of per e-mail contact met de onderstaande service-afdeling op te nemen.

Een als defect geregistreerd product kunt u dan samen met uw aankoopbewijs (kassabon) en vermelding van de concrete schade alsmede het tijdstip van optreden voor u franco aan het u meegedeelde servicepunt verzenden.

● Service

(NL) Service Nederland

Tel.: 08000225537

E-Mail: owim@lidl.nl

(BE) Service België

Tel.: 080071011

Tel.: 80023970 (Luxemburg)

E-Mail: owim@lidl.be



Legende der verwendeten Piktogramme



Sicherheitshinweise



Handlungsanweisungen

THERMOSTAT-DUSCHARMATUR

● Einleitung

Wir beglückwünschen Sie zum Kauf Ihres neuen Produkts. Sie haben sich damit für ein hochwertiges Produkt entschieden. Machen Sie sich vor der ersten Inbetriebnahme mit dem Produkt vertraut. Lesen Sie hierzu aufmerksam die nachfolgende Bedienungsanleitung und die Sicherheitshinweise. Benutzen Sie das Produkt nur wie beschrieben und für die angegebenen Einsatzbereiche. Bewahren Sie diese Anleitung an einem sicheren Ort auf. Händigen Sie alle Unterlagen bei Weitergabe des Produktes an Dritte mit aus.

● Bestimmungsgemäße Verwendung

- Dieses Produkt ist für alle druckfesten Warmwassersysteme wie Zentralheizung, Durchlauferhitzer, Druckboiler o. Ä. geeignet.
- Das Produkt ist nicht geeignet für Niederdruck-Warmwasserbereiter wie z. B. Holz- oder Kohlebadeöfen, Öl- oder Gasbadeöfen, offene Elektropeicher.
- Im Zweifelsfall wenden Sie sich bitte an einen Installateur oder Fachberater.
- Eine andere Verwendung als zuvor beschrieben oder eine Veränderung des Produkts ist nicht zulässig und führt zur Beschädigung. Darüber hinaus können weitere lebensgefährliche Gefahren und Verletzungen die Folge sein.
- Das Produkt ist nur zur Eigenanwendung, nicht für den medizinischen oder kommerziellen Gebrauch vorgesehen.
- Für durch unsachgemäße Verwendung entstandene Schäden übernimmt der Hersteller keine Haftung.

● Teilebeschreibung


1	2 S-Anschlüsse
2	2 Rosetten
3	2 Dichtungsringe
4	1 Armaturenkörper
4a	1 Gewinde (für den Brauseschlauch)
5	2 Muttern
6	1 Regler Wasserfluss
7	1 Regler Wassertemperatur
8	1 Kartusche

● Technische Daten

Anschlussmaße:	136/164 mm
Anschlüsse (Brauseschlauch):	G $\frac{1}{2}$ " (ca. 21 mm)
Mutter der Wasseranschlüsse:	G $\frac{3}{4}$ " (ca. 30 mm)



Sicherheitshinweise

- Halten Sie das Produkt von Kindern fern. Das Produkt ist kein Spielzeug.
-  **VORSICHT! Stromschlagrisiko!** Undichtigkeiten oder Wasseraustritt können zu Lebensgefahr durch elektrischen Schlag führen. Prüfen Sie alle Verbindungen sorgfältig auf Dichtigkeit. Stellen Sie zudem sicher, dass alle Leitungen von elektrischen Geräten korrekt und sicher installiert sind.
- ⚠ **VORSICHT! Verletzungsrisiko!** Stellen Sie sicher, dass alle Teile unbeschädigt und sachgerecht montiert sind. Bei unsachgemäßer Montage besteht Verletzungsgefahr. Bitte beachten Sie, dass Unterlegscheiben und Dichtungen Verschleißteile sind, welche von Zeit zu Zeit ausgetauscht werden müssen. Beschädigte Teile können die Sicherheit und Funktion beeinflussen.
- ⚠ **ACHTUNG! Risiko der Sachbeschädigung!** Lassen Sie die Montage nur durch fachkundige Personen durchführen. Undichtigkeiten oder Wasseraustritt können zu erheblichen

Sachschäden an Gebäude oder Hausrat führen. Prüfen Sie daher alle Verbindungen sorgfältig auf Dichtigkeit.

- Achten Sie darauf, dass alle Dichtungen den korrekten Sitz haben, um Wasseraustritt durch Undichtigkeit zu verhindern.

⚠ VORSICHT! Verbrühungsrisiko! Achten Sie bei der Warmwassereinstellung darauf, dass die Temperatur des Wassers nicht zu heiß eingestellt ist.

- Machen Sie sich vor der Installation mit allen Gegebenheiten vor Ort vertraut, z. B. Wasseranschluss und Absperrvorrichtung.
- Bitte lesen Sie diese Bedienungsanleitung vor Montage und Gebrauch aufmerksam durch. Bewahren Sie alle Sicherheitshinweise und Anweisungen für die Zukunft auf!

● **Vorbereitung**

● **Benötigtes Werkzeug und Material**

Die genannten Werkzeuge und Materialien sind nicht im Lieferumfang enthalten. Es handelt sich hierbei um unverbindliche Angaben und Werte zur Orientierung. Die Beschaffenheit des Materials richtet sich nach den individuellen Gegebenheiten vor Ort.

- Rohrzanze/verstellbarer Schraubenschlüssel
- Abdichtungsband
- Schraubendreher (Kreuzschlitz)
- Reinigungsbürste

● **Montage**

● **Armatur installieren**

(Abb. A)

Hinweis:

- Drehen Sie vor der Installation die Haupt-Wasserzufuhr ab, um Wasseraustritt durch Undichtigkeit zu verhindern.
- Decken Sie zu schraubende Teile jeweils mit einem feuchten Tuch oder mit Kunststoffklammern ab, damit die Teile nicht zerkratzen.

1. Installieren Sie die Armatur an den Wandanschluss.
2. Umwickeln Sie die S-Anschlüsse **1** mit Abdichtungsband.
3. Schrauben Sie die Muttern **5** mit einer Rohrzanze oder einem verstellbaren Schraubenschlüssel fest.

Zubehör (Duschkopf und Brauseschlauch) anschließen

Hinweis:

- Duschkopf und Brauseschlauch sind nicht im Lieferumfang enthalten.
 - Decken Sie das Zubehör jeweils mit einem feuchten Tuch oder mit Kunststoffklammern ab, damit das Zubehör nicht zerkratzt.
 - Richten Sie sich zusätzlich nach den Montagehinweisen des Zubehörs.
1. Schrauben Sie einen handelsüblichen Brauseschlauch am Gewinde **4a** fest.
 2. Befestigen Sie einen handelsüblichen Duschkopf am Brauseschlauch.

● **Armatur durchspülen**

(Abb. B)

Hinweis: Um mögliche Verunreinigungen zu beseitigen, muss die Armatur vor dem ersten Gebrauch gespült werden.

- Öffnen Sie die Haupt-Wasserzufuhr und lassen Sie das Wasser 2 Minuten lang laufen.

● **Bedienung**

● **In Betrieb nehmen**

Hinweis: Trinkwasser-Stagnation und Rückstände in der Trinkwasserversorgung vermeiden: Spülen Sie nach längerem Nichtgebrauch der Armatur die Leitungen zunächst gründlich durch.

● **Wasserfluss einstellen**

- Drehen Sie den Regler für den Wasserfluss **6**, um die Stärke des Wasserflusses einzustellen:

Wasserfluss	Drehrichtung
Erhöhen	Nach oben
Verringern	Nach unten

● Wassertemperatur einstellen

- Drehen Sie den Regler für die Wassertemperatur **7**, um die Wassertemperatur einzustellen:

Wassertemperatur	Drehrichtung
Erhöhen	Nach unten
Verringern	Nach oben

● Temperaturbegrenzung

- Eine Temperaturbegrenzung verhindert eine versehentliche Einstellung der Wassertemperatur über +38 °C.
- Falls Sie eine höhere Temperatur wünschen: Drücken Sie den Druckknopf auf dem Regler für die Wassertemperatur **7**. Drehen Sie gleichzeitig den Regler für die Wassertemperatur nach unten, bis die gewünschte Temperatur erreicht ist.

● Eco-Stopp-Funktion

- Die Armatur verfügt über eine Eco-Stopp-Funktion, die den Wasserdurchfluss begrenzt.
- Einen höheren Wasserdurchfluss einstellen: Drücken Sie den Druckknopf auf dem Regler für den Wasserfluss **6**. Drehen Sie gleichzeitig den Regler für den Wasserfluss nach oben.

● Wartung und Reinigung

● Armatur pflegen und reinigen

(Abb. C - O)

Hinweis: Bei Nichtbeachtung der Pflegeanleitung muss mit Schäden an der Oberfläche gerechnet werden. Garantieansprüche können dann nicht geltend gemacht werden.

- Verwenden Sie keine ätzenden oder alkoholhaltigen Mittel zur Reinigung, da diese das Produkt beschädigen könnten.
- Reinigen Sie Armaturen nur mit klarem Wasser, milden Reinigungsmitteln und einem weichen Tuch bzw. Leder.

- Vermeiden von Kalkablagerungen: Schrauben Sie die Kartusche **8** heraus und reinigen Sie sie alle 3 Monate.

● Entsorgung

Die Verpackung besteht aus umweltfreundlichen Materialien, die Sie über die örtlichen Recyclingstellen entsorgen können.

Möglichkeiten zur Entsorgung des ausgedienten Produkts erfahren Sie bei Ihrer Gemeinde- oder Stadtverwaltung.

● Garantie

Das Produkt wurde nach strengen Qualitätsrichtlinien hergestellt und vor der Auslieferung sorgfältig geprüft. Im Falle von Material- oder Herstellungsfehlern haben Sie gegenüber dem Verkäufer des Produkts gesetzliche Rechte. Ihre gesetzlichen Rechte werden in keiner Weise durch unsere unten aufgeführte Garantie eingeschränkt.

Die Garantie für dieses Produkt beträgt 5 Jahre ab Kaufdatum. Die Garantiezeit beginnt mit dem Kaufdatum. Bewahren Sie den Originalkaufbeleg an einem sicheren Ort auf, da dieses Dokument als Nachweis des Kaufs erforderlich ist.

Alle Schäden oder Mängel, die bereits zum Zeitpunkt des Kaufs vorhanden sind, müssen unverzüglich nach dem Auspacken des Produkts gemeldet werden.

Sollte das Produkt innerhalb von 5 Jahren ab Kaufdatum einen Material- oder Herstellungsfehler aufweisen, werden wir es – nach unserer Wahl – kostenlos für Sie reparieren oder ersetzen. Die Garantiezeit verlängert sich durch einen stattgegebenen Gewährleistungsanspruch nicht. Dies gilt auch für ersetzte und reparierte Teile.

Diese Garantie erlischt, wenn das Produkt beschädigt oder unsachgemäß verwendet oder gewartet wurde.

Die Garantie deckt Material- und Herstellungsfehler ab. Diese Garantie erstreckt sich weder auf Produktteile, die normalem Verschleiß unterliegen, und somit als Verschleißteile gelten (z. B. Batterien, Akkus, Schläuche, Farbpatronen), noch auf Schäden an zerbrechlichen Teilen, z. B. Schalter oder Teile aus Glas.

● Abwicklung im Garantiefall

Um eine schnelle Bearbeitung Ihres Anspruchs zu gewährleisten, beachten Sie die folgenden Hinweise:

Halten Sie den Originalkaufbeleg und die Artikelnummer (IAN 486375_2501) als Nachweis für den Kauf bereit.

Sie finden die Artikelnummer auf dem Typenschild, einer Gravur auf dem Produkt, der Startseite der Bedienungsanleitung (unten links) oder als Aufkleber auf der Rück- oder Unterseite des Produkts.

Sollten Funktionsfehler oder sonstige Mängel auftreten, wenden Sie sich zunächst telefonisch oder per E-Mail an die unten aufgeführte Serviceabteilung.

Sobald das Produkt als defekt erfasst wurde, können Sie es kostenlos an die Ihnen mitgeteilte Service-Adresse zurücksenden. Stellen Sie sicher, dass Sie den Originalkaufbeleg (Kassenbon) sowie eine kurze, schriftliche Beschreibung beilegen, in der die Einzelheiten des Defekts und der Zeitpunkt des Auftretens dargelegt sind.

● Service

DE Service Deutschland

Tel.: 0800 5435 111

E-Mail: owim@lidl.de

AT Service Österreich

Tel.: 0800 292726

E-Mail: owim@lidl.at

CH Service Schweiz

Tel.: 0800 562153

E-Mail: owim@lidl.ch



OWIM GmbH & Co. KG

Stiftsbergstraße 1
74167 Neckarsulm
GERMANY

Model No.: HG00625B

Version: 06/2025

IAN 486375_2501

