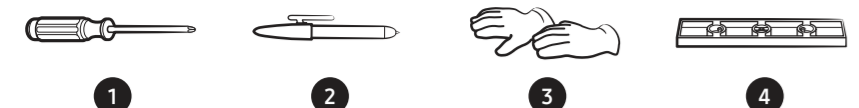
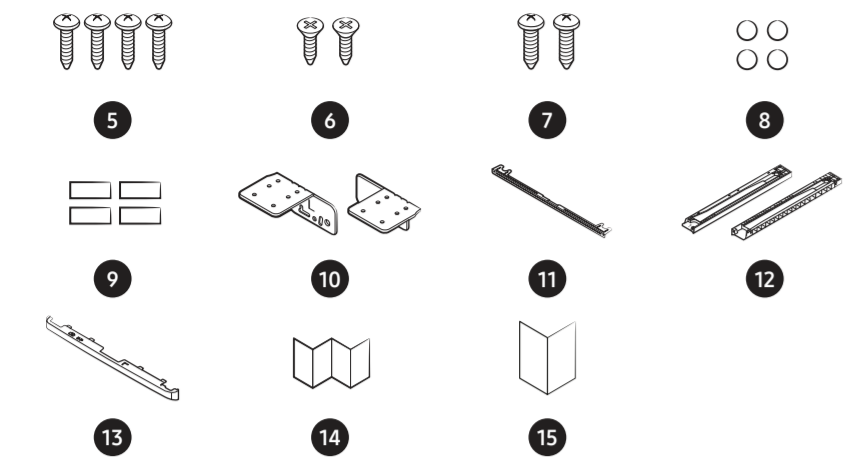


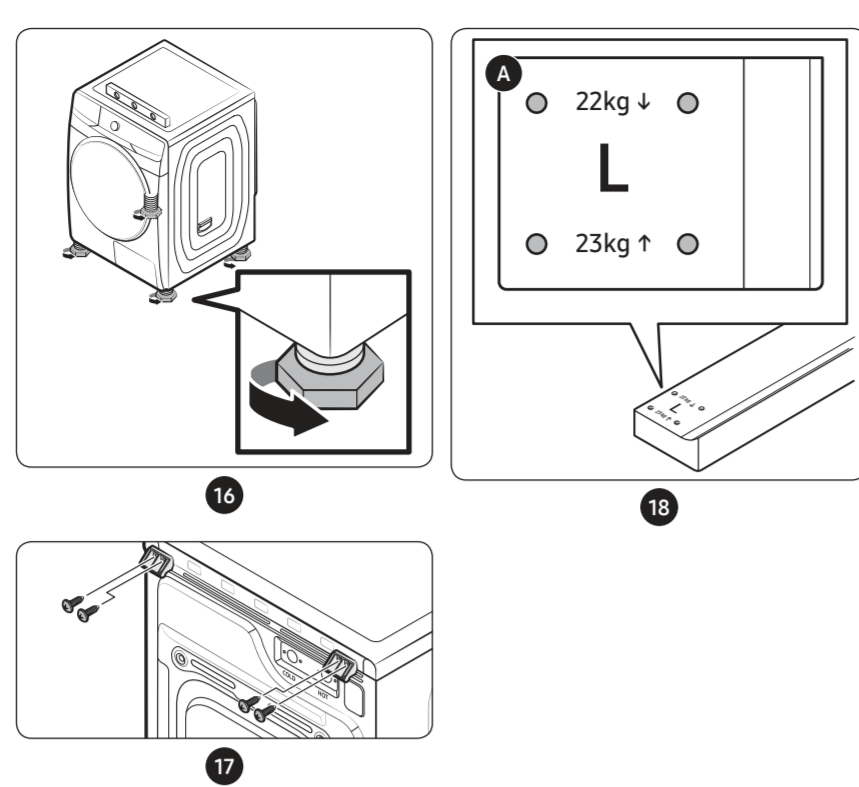
I.



II.



III.



EN

Stacking Kit Installation Guide (SKK-AT*/**)

⚠ CAUTION

- Risk of personal injury. The dryer is large and heavy. Have at least two people move the dryer. Otherwise, it may result in personal injury or death.
- Risk of product damage during installation. The dryer must be firmly installed on top of the washing machine. Do not install the washing machine on top of the dryer. Otherwise, it may result in personal injury, death or property damage.
- Risk of electric shock. You must disconnect the power cord before installing the product. Otherwise, it may result in severe personal injury or death.
- When installing the dryer on top of the washing machine, make sure the drain hose in the rear is connected directly to a drain and not to a water tank.

📌 NOTE

This stacking kit is compatible with 16 kg* Samsung front-load washing machines and 14 kg* Samsung dryers (or 10 kg* Samsung dryers in Australia) that were released after 2009.

I. Required tools

- Crosshead screwdriver <Figure 1>
- Pen <Figure 2>
- Gloves <Figure 3>
- Level <Figure 4>

II. Accessories

- Round-head screws (M4 x L16) <Figure 5>
- Flat-head screws (M4 x L16) <Figure 6>
- Round-head screws (M5 x L16) <Figure 7>
- Round stickers <Figure 8>
- Foam tape <Figure 9>
- Top cover bracket (L/R) <Figure 10>
- Bracket guide <Figure 11>
- Stacking guide (L/R) <Figure 12>

- Front cover <Figure 13> (For SKK-AT* models only)
- Stacking kit installation guide <Figure 14>
- Washing machine user manual <Figure 15>

III. Installation

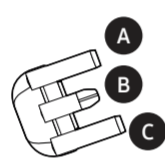
STEP 1 <Figure 16>

- Tighten the four levelling feet of the dryer all the way.
- Ensure the dryer is correctly level so it stands balanced evenly on all four feet. A spirit level can assist with this process.

- Connect the drain hose at the back of the dryer directly to your drain system.
- For detailed instructions on connecting the drain hose directly to your drain system, consult the user manual. Electronic copies are available on the Samsung website.

📌 NOTE

- For detailed instructions on connecting the drain hose, please check the dryer's user manual. (For DV**T**** models only)
- Refer to the figure below when changing the draining method.
 - Make sure to fully insert the drain hose.



- A. Do not disassemble
- B. Water tank drain hose holder (when using direct drain hose)
- C. Drain water outlet

STEP 2 <Figure 17>

Slightly pull out the installed washing machine to gain access to its rear. Remove the screws from the caps attached to the top panel on the back of the washing machine.

- Number of fastened screws may differ depending on the model.

STEP 3 <Figure 18>

Check the capacity of your washing machine (22 kg and less or 23 kg and over) and locate the correct assembly holes on the **stacking guides (A)**.

STEP 4 <Figure 19>

For users in Australia only
Check the washing machine and the dryer's model names and locate the correct assembly holes on the **top cover brackets (B)**.

- "A" means the models launched in 2020 or later. "B" means the models launched in 2019 or before.
- Use the assembly hole marked with "AA" for multi-control models.

Assembly hole locations based on a model

Assembly hole type (Washing machine/Dryer)	Washing machine	Dryer
AA	WF**T**** and subsequent models	All models except the DV**R**** model
AB	DO NOT USE	DV**R**** model
B*	Pre-WF**T**** models	All models

For users in a country other than Australia

Check the washing machine model name and locate the correct assembly holes on the **top cover brackets (B)**.

Assembly hole locations based on a model

Assembly hole type	Washing machine
AA	WF**T**** and subsequent models
AB	DO NOT USE
B*	PRE-WF**T**** models

STEP 5 <Figure 20>

Install the **top cover brackets (C)** on their corresponding **stacking guides (D)** using the M4 x L16 screws.

- Make sure to check the left and right sides on each accessory before installing them.

STEP 6 <Figure 21>

Reassemble the top cover caps that were previously removed. If the screws are too short, use the provided M5 x L16 screws.

- The left (L) and right (R) markings indicate sides as seen from the back of the washing machine. Be mindful of the orientation when assembling.

📌 NOTE

For multi-control models (Washing machine: WF**T**** models, Dryer: DV**T9**** models)

- After completing this step, connect the washing machine and the dryer according to the "Multi-control connection guide" section on the provided washing machine manual <Figure 15>. Then, proceed from step 13 to the end of this guide.

STEP 7 <Figure 22>

Assemble the bracket guide to the stacking guides at the front end and check the alignment. Remove the release liner from the double-sided tape attached to the bottom of the stacking guides and attach the stacking guides to the washing machine as shown in the figure. Then, disassemble the bracket guide from the stacking guides.

⚠ CAUTION

- Make sure the bottom curvature of the stacking guides is aligned with the curvature of the washing machine's top cover.
- Attach the stacking guides after making sure they are perfectly parallel with the washing machine's top cover.
- After attaching the stacking guides, reattach the bracket guide and double check to make sure the stacking guides are parallel.

STEP 8 <Figure 23>

Place a protective mat over the front end of the stacking guides to protect the washing machine.

- Secure the mat in place at the front of the washing machine using the provided foam tapes (remove the release liner first).

STEP 9 <Figure 24>

Use a lift machine or have at least two people lift the dryer and place it on the stacking guide, and then push the dryer until the rear two legs are properly locked into the stacking guides' U-shaped slot.

STEP 10 <Figure 24>

Remove the foam tapes from the sides of the washing machine and then remove the protective mat.

STEP 11 <Figure 25>

If installed correctly, the front edges of the stacking guides should be perfectly aligned with the front edges of the dryer's side frames.

- Check to make sure the front edges of the dryer's side frame are not sticking out past the stacking guides.

STEP 12 <Figure 26>

Reattach the bracket guide to the stacking guides and secure it in place using the M4 x L16 flat head screws, as shown in the figure.

STEP 13 <Figure 27/28>

For DV**T**** and subsequent models <Figure 27>

You can assemble the **front cover (A)**. Fully insert the **front cover (A)** to the guide stacking as shown in the figure. Make sure the side marked "UP" is facing up.

- For multi-control models, connect the washing machine and the dryer according to the "Multi-control connection guide" section in the provided washing machine manual <Figure 15> before assembling the **front cover (A)**.

For DV**T**** model <Figure 28>

You cannot assemble the **front cover (A)**. Cover the screws using two of the provided round stickers.

- Use the provided round stickers when installing.

IT

Guida all'installazione del kit di sovrapposizione (SKK-AT*/**)

⚠ ATTENZIONE

- Rischio di lesioni personali. L'asciugatrice è grande e pesante. Per spostare l'asciugatrice si consiglia l'impiego di due persone. In caso contrario possono insorgere lesioni personali o la morte.
- Durante l'installazione sussiste il rischio di provocare danni al prodotto. L'asciugatrice deve essere installata saldamente sopra la lavatrice. Non posizionare la lavatrice sopra la asciugatrice. In caso contrario possono insorgere lesioni personali, danni o la morte.
- Rischio di scariche elettriche. Prima di installare il prodotto scollegare il cavo di alimentazione dalla presa di corrente. In caso contrario possono insorgere lesioni personali o la morte.
- Durante l'installazione della asciugatrice sopra la lavatrice, accertarsi che il tubo di scarico sia collegato direttamente allo scarico e non ad un serbatoio di acqua.

📌 NOTA

Questo kit di sovrapposizione è compatibile con le lavatrici Samsung 16 kg* a carica frontale e le asciugatrici Samsung 14 kg* prodotte dopo il 2009.

I. Strumenti necessari

- Cacciavite a croce <Figure 1>
- Penna <Figure 2>
- Guanti <Figure 3>
- Livella <Figure 4>

II. Accessori

- Viti a testa tonda (M4 x L16) <Figure 5>
- Viti a testa piatta (M4 x L16) <Figure 6>
- Viti a testa tonda (M5 x L16) <Figure 7>
- Adesivi rotondi <Figure 8>
- Nastro gommato <Figure 9>
- Staffe angolari superiori (L/R) <Figure 10>

- Guida staffe <Figure 11>
- Guida alla sovrapposizione (L/R) <Figure 12>
- Coperchio anteriore <Figure 13> (solo per modelli SKK-AT*)
- Guida all'installazione kit di sovrapposizione <Figure 14>
- Manuale dell'utente della lavatrice <Figure 15>

III. Installazione

FASE 1 <Figure 16>

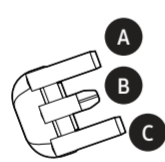
Serrare fino in fondo i quattro piedini di livellamento della asciugatrice.

- Livellare l'asciugatrice usando una livella.

- Collegare il tubo di scarico sul retro della asciugatrice direttamente al sistema di scarico.

📌 NOTA

- Per istruzioni dettagliate sul collegamento del tubo di scarico, vedere il manuale dell'utente della asciugatrice. (solo per i modelli DV**T****)
- In caso di modifica del sistema di scarico vedere la figura.
 - Accertarsi di inserire completamente il tubo di scarico.



- A. Non smontare
- B. Fermo del tubo di scarico del serbatoio dell'acqua (in caso di uso di un tubo di scarico diretto)
- C. Uscita dello scarico d'acqua

FASE 2 <Figure 17>

Tirare leggermente in avanti la lavatrice una volta installata per permettere un facile accesso al retro. Rimuovere le viti dai tappi fissati al pannello superiore sul retro della lavatrice.

- Il numero di viti serrate può variare in base al modello.

FASE 3 <Figure 18>

Controllare la capacità della lavatrice (meno di 22 kg o oltre 23 kg) ed individuare i corretti fori di assemblaggio nelle **guide di sovrapposizione (A)**.

FASE 4 <Figure 19>

Verificare il modello della lavatrice e della asciugatrice ed individuare i fori di assemblaggio relativi sulle **staffe del coperchio superiore (B)**.

Posizione dei fori di assemblaggio basata su un modello

Tipo foro di assemblaggio	Lavatrice
AA	WF**T**** e modelli successivi
AB	NON USARE
B*	Modelli PRE-WF**T****

FASE 5 <Figure 20>

Installare le **staffe del coperchio superiore (C)** nelle loro corrispondenti **guide di sovrapposizione (D)** usando le viti M4 x L16.

- Verificare i lati sinistra e destra di ogni accessorio prima di installarlo.

FASE 6 <Figure 21>

Posizionare le guide di sovrapposizione assemblate sui bordi curvi del coperchio superiore della lavatrice. Riassettare i tappi del coperchio superiore precedentemente rimossi. Se le viti sono troppo corte, usare le viti M5 x L16 in dotazione.

- I simboli sinistro (L) e destro (R) indicano i lati visti dal retro della lavatrice. Tenete a mente l'orientamento durante l'assemblaggio.

📌 NOTA

Per i modelli con controlli multipli (Lavatrice: modelli WF**T****, Asciugatrice: modelli DV**T9****)

- Dopo il completamento di questo passaggio, collegare la lavatrice e la asciugatrice secondo quanto previsto nella sezione "Guida alla connessione multi-controllo" del manuale fornito in dotazione con la lavatrice <Figure 15>. Quindi procedere dal passaggio 13 fino alla fine di questa guida.

FASE 7 <Figure 22>

Montare la guida delle staffe sulla guide di sovrapposizione sulla parte terminale anteriore e verificare l'allineamento. Rimuovere la protezione dal nastro biadesivo fissato sul fondo delle guide di sovrapposizione e fissare le guide di sovrapposizione alla lavatrice come mostrato in figura. Quindi, smontare la guida delle staffe dalle guide di sovrapposizione.

⚠ ATTENZIONE

- Assicurarsi che la curvatura del fondo delle guide di sovrapposizione sia allineata con la curvatura del coperchio superiore della lavatrice.
- Fissare le guide di sovrapposizione dopo essersi accertati che siano perfettamente parallele con il coperchio superiore della lavatrice.
- Dopo aver fissato le guide di sovrapposizione, rimontare le guide delle staffe e ricontrollare che le guide di sovrapposizione siano parallele.

ÉTAPE 5 <Figure 20>

Installez les **supports de cache supérieur (C)** sur leurs **guides de superposition (D)** correspondants à l'aide des vis M4 x L16.

- Pensez à vérifier les côtés gauche et droit sur chaque accessoire avant de les installer.

ÉTAPE 6 <Figure 21>

Positionnez les guides de superposition assemblés sur les bords incurvés du cache supérieur du lave-linge. Réinstallez les obturateurs du cache supérieur qui ont été précédemment retirés. Si les vis sont trop courtes, utilisez les vis M5 x L16 fournies.

- Les marquages gauche (G) et droit (D) indiquent les côtés quand vous regardez depuis l'arrière du lave-linge. Faites attention à l'orientation lors de l'assemblage.

📌 REMARQUE

Pour les modèles à commande multiple (lave-linge : modèles WF**T****, sèche-linge : modèles DV**T9****)

- Après avoir effectué cette étape, raccordez le lave-linge et le sèche-linge conformément à la section « Guide de raccordement pour la commande multiple » dans le manuel fourni avec le lave-linge <Figure 15>. Ensuite, passez à l'étape 13 à la fin du présent guide.

ÉTAPE 7 <Figure 22>

Assemblez le guide de support sur les guides de superposition à l'extrémité avant, puis vérifiez l'alignement. Décollez la couche protectrice sur le ruban adhésif double face apposé en bas des guides de superposition, puis fixez les guides de superposition au lave-linge comme illustré. Ensuite, détachez le guide de support des guides de superposition.

⚠ ATTENTION

- Assurez-vous que le bord incurvé des guides de superposition est aligné avec le bord incurvé du cache supérieur du lave-linge.
- Installez les guides de superposition après avoir vérifié qu'ils sont parfaitement parallèles au cache supérieur du lave-linge.
- Après avoir installé les guides de superposition, réinstallez le guide de support et vérifiez une nouvelle fois que les guides de superposition sont bien parallèles.

ÉTAPE 8 <Figure 23>

Placez un tapis de protection par-dessus l'extrémité avant des guides de superposition afin de protéger le lave-linge.

- Fixez le tapis en place devant le lave-linge à l'aide des rubans de néoprène fournis (retirez d'abord la couche protectrice).

ÉTAPE 9 <Figure 24>

Utilisez un dispositif de levage ou soulevez le sèche-linge à deux personnes minimum, puis placez-le sur le guide de superposition. Ensuite, poussez le sèche-linge jusqu'à ce que les deux pieds arrière soient correctement verrouillés dans l'encoche en U des guides de superposition.

ÉTAPE 10 <Figure 24>

Retirez les rubans de néoprène sur les côtés du lave-linge, puis enlevez le tapis de protection.

ÉTAPE 11 <Figure 25>

Si l'installation a été réalisée correctement, les bords avant des guides de superposition devaient être parfaitement alignés avec les bords avant des cadres latéraux du sèche-linge.

- Vérifiez que les bords avant des cadres latéraux du sèche-linge ne dépassent pas des guides de superposition.

ÉTAPE 12 <Figure 26>

Réinstallez le guide de support sur les guides de superposition, puis fixez-le en place à l'aide de vis à tête plate M4 x L16, comme illustré.

ÉTAPE 13 <Figure 27/28>

Insérez complètement le **cache avant (A)** sur le guide de superposition, comme illustré. Vérifiez que le côté portant le marquage « UP » (HAUT) soit orienté vers le haut.

- Pour les modèles à commande multiple, raccordez le lave-linge et le sèche-linge conformément à la section « Guide de raccordement pour la commande multiple » dans le manuel fourni avec le lave-linge <Figure 15> avant de monter le **cache avant (A)**.

Руководство по установке комплекта для вертикального монтажа (SKK-AT*/**)

⚠ ВНИМАНИЕ

- Риск травмирования. Сушильная машина – крупногабаритное и тяжелое устройство. Для ее перемещения необходимо не менее двух человек. Несоблюдение этого требования может привести к травме или смерти.
- Риск повреждения изделия во время установки. Сушильную машину необходимо надежно зафиксировать на сушильной машине. Запрещено устанавливать сушильную машину на сушильную машину. Несоблюдение этого требования может привести к травме, смерти или повреждению имущества.
- Опасность поражения электрическим током. Перед установкой изделия следует отсоединить шнур питания. Несоблюдение этого требования может привести к тяжелой травме или смерти.
- При установке сушильной машины на сушильную машину подсоведните расположенный на задней панели сливной шланг к сливу, а не к баку для воды.

🔗 ПРИМЕЧАНИЕ

Этот комплект для вертикального монтажа совместим со стиральными машинами Samsung с фронтальной загрузкой от 16 кг и с сушильными машинами Samsung с загрузкой от 14 кг, выпущенными позже 2009 г.

I. Необходимые инструменты

- Крестовая отвертка «Фис. 1»
- Ручка «Фис. 2»
- Перчатки «Фис. 3»
- Уровень «Фис. 4»

II. Принадлежности

- Винты с полнорукотной головкой (M4 x L16) «Фис. 5»
- Винты плоской головкой (M4 x L16) «Фис. 6»
- Винты с полнорукотной головкой (M5 x L16) «Фис. 7»
- Круглые наклейки «Фис. 8»

—

Тігінен монтаждауға арналған жинақты (SKK-AT*/**)

⚠ АБАЙЛЫҒЫЗ

- Адам жаракат алу қаупі бар. Бұл үлкен және салмағы ауыр кептіргіш. Кептіргіші кемінде екі адам бірге орыннан жылжыту керек. Әйтпесе адам жаракат алуы немесе мерт болуы мүмкін.
- Орнату барысында ерлікке зорак көлуі мүмкін. Кептіргішті кір жуғыш машинаның үстіне мықтап бекіту керек. Кір жуғыш машинаны кептіргіштің үстіне орнатпаңыз. Әйтпесе адам жаракат алуы, мерт болуы немесе өмірге зақым келуі мүмкін.
- Электр қатеріне ұшырау қаупі бар. Қурылғыны орнату алдында қуат сымын ағыту керек. Әйтпеші адам қатты жаракат алуы немесе мерт болуы мүмкін.
- Кептіргішті кір жуғыш машинаның үстіне орнатқан кезде, арты жағындағы су төгетін түтікшеңіз су тегінін сауыты емес, ақаба әу желісіне тура жалғанғанын көз жеткізу керек.

🔗 ПРИМЕЧАНИЕ

Бұл тігінен монтаждауға арналған жинақты 16 кг артық фронтальды жүктелетін және 2009 ж. кейін шығарылған, 14 кг артық жүктеуге болатын Samsung кептіргіш машиналарымн бірге қолдануға болады.

I. Қажетті құралдар

- Айқаш ұшты бұранда бұрағышы «1-сурет»
- Қалам «2-сурет»
- Колпатар «3-сурет»
- Денгейлегіш құрал «4-сурет»

II. Керек-жарактары

- Жұмыр басты бұрандалар (M4 x L16) «5-сурет»
- Жалпақ басты бұрандалар (M4 x L16) «6-сурет»
- Жұмыр басты бұрандалар (M5 x L16) «7-сурет»
- Денгейлес тереклер «8-сурет»
- Көбікті таспа «9-сурет»
- Үстіңгі қақпақтың қақсырмасы (C/O) «10-сурет»
- Қақсырманың бағыттағышы «11-сурет»

—

Guía de instalación del kit de apilamiento (SKK-AT*/**)

⚠ PRECAUCIÓN

- Riesgo de lesión personal. La secadora es grande y pesada. Se necesitan dos personas como mínimo para mover la secadora. De lo contrario, podrían producirse lesiones personales o la muerte.
- Riesgo de daño del producto durante la instalación. La secadora debe instalarse firmemente sobre la lavadora. No instale la lavadora sobre la secadora. De lo contrario, podrían producirse daños materiales, lesiones graves o incluso la muerte.
- Riesgo de descarga eléctrica. Debe desconectar el cable de alimentación antes de instalar el producto. De lo contrario, podrían producirse lesiones personales graves o la muerte.
- Cuando instale la secadora sobre la lavadora, asegúrese de que la manguera de drenaje en la parte posterior esté conectada directamente a un drenaje y no a un tanque de agua.

🔗 NOTA

Este kit de apilamiento es compatible con las lavadoras de carga frontal Samsung de 16 kg y las secadoras Samsung de 14 kg comercializadas después de 2009.

I.Herramientas necesarias

- Destornillador estrella «Figura 1»
- Bulgafino «Figura 2»
- Cuantes «Figure 3»
- Nivel «Figura 4»

II. Accesorios

- Tornillos de cabeza redonda (M4 x L16) «Figura 5»
- Tornillos de cabeza plana (M4 x L16) «Figura 6»
- Tornillos de cabeza redonda (M5 x L16) «Figura 7»
- Adhesivos redondos «Figura 8»
- Espuma adhesiva «Figura 9»
- Ménsula de la cubierta superior (Izquierda/Derecha) «Figura 10»
- Guía para ménsula «Figura 11»
- Guía para apilamiento (Izquierda/Derecha) «Figura 12»

—

⚠ TH

คู่มือการติดตั้งชุดติดตั้งแบบซ้อน (SKK-AT*/**)

⚠ ข้อควรระวัง

- มีความเสี่ยงต่อการบาดเจ็บหรือเสียชีวิตหากไม่ปฏิบัติตามขั้นตอนอย่างละเอียดและระมัดระวังในการเคลื่อนย้ายเครื่องอบผ้า มิฉะนั้นอาจทำให้เกิดการบาดเจ็บหรือเสียชีวิต
- มีความเสี่ยงที่จะเกิดไฟไหม้ซึ่งเสียชีวิตได้ ต้องติดตั้งเครื่องอบผ้าอย่างมั่นคงที่ด้านบนของเครื่องซักผ้า ห้ามติดตั้งเครื่องซักผ้าไว้บนเครื่องอบผ้า มิฉะนั้นอาจทำให้เกิดการบาดเจ็บ เสียชีวิต หรือทรัพย์สินเสียหาย
- มีความเสี่ยงจากไฟฟ้าช็อต คุณจะต้องถอดปลั๊กสายไฟก่อนที่จะติดตั้งผลิตภัณฑ์ มิฉะนั้นอาจทำให้เกิดการบาดเจ็บหรือเสียชีวิต
- เมื่อติดตั้งเครื่องอบผ้าบนเครื่องซักผ้า โปรดตรวจสอบให้แน่ใจว่าท่อระบายน้ำที่ด้านหลังนั้นเชื่อมต่อกับท่ระบายน้ำในเครื่อง และไม่ได้ต่อกับถังน้ำ

🔗 หมายเหตุ

ชุดติดตั้งแบบซ้อนนี้สามารถใช้งานได้กับเครื่องซักผ้าแบบหน้าบานขนาด 16 กก. ขึ้นไปของ Samsung และเครื่องอบผ้าขนาด 14 กก. ขึ้นไปของ Samsung ที่ออกจำหน่ายหลังปี 2009

I. เครื่องมือที่ต้องใช้

- ไขควงหัวแฉก «ภาพ 1»
- ปากกา «ภาพ 2»
- ตวงสี «ภาพ 3»
- ที่วัดระดับน้ำ «ภาพ 4»

II. อุปกรณ์เสริม

- สกรูหัวมน (M4 x L16) «ภาพ 5»
- สกรูหัวแบน (M4 x L16) «ภาพ 6»
- สกรูหัวมน (M5 x L16) «ภาพ 7»
- สติ๊กเกอร์กลม «ภาพ 8»
- เทปโฟม «ภาพ 9»
- แผ่นยึดด้านบน (ซ้าย/ขวา) «ภาพ 10»
- ตัวนำช่องโผล่หลัง «ภาพ 11»

- พอร์โลновая лента «Фис. 9»
- Кронштейн верхней крышки (левый / правый) «Фис. 10»
- Направляющая кронштейна «Фис. 11»
- Направляющая для вертикальной установки (левая / правая) «Фис. 12»
- Передняя крышка «Фис. 13» (только для моделей SKK-AT*)
- Руководство по установке комплекта для вертикального монтажа «Фис. 14»
- Руководство пользователя стиральной машины «Фис. 15»

III. Установка

ШАГ 1 «Фис. 16»

- Полностью затяните четыре регулировочные ножки на сушильной машине.
- Выборните выдвините сушильную машину с помощью уровня.
- Подсоедините сливной шланг, расположенный на задней панели сушильной машины, к системе слива.

🔗 ПРИМЕЧАНИЕ

- Подобные инструкции по подсоединению сливного шланга см. в руководстве пользователя сушилки. (Только для моделей DV**TR****)
 - При изменении способа сливания см. рисунок.
 - Полностью вставьте сливной шланг.



- A.** Не разбирайте
- B.** Держать сливного шланга водяного бака (при использовании шланга для прямого слива)
- C.** Выпускное отверстие для воды

ШАГ 2 «Фис. 17»

Слегка выдвините установленную стиральную машину, чтобы получить доступ к задней панели. Выкрутите винты из заглушек, прикрепленных к верхней панели на задней поверхности стиральной машины.

- Количество винтов зависит от модели.

ШАГ 3 «Фис. 18»

Учтите объем загрузки своей стиральной машины (до 22 кг или выше 23 кг) и найдите соответствующие монтажные отверстия на **направляющих для вертикальной установки (A)**.

ШАГ 4 «Фис. 19»

Учтите название модели стиральной машины и найдите соответствующие монтажные отверстия на **кронштейнах верхней крышки (B)**.

Места расположения монтажных отверстий зависят от модели

Тип монтажного отверстия	Стиральная машина
AA	WF**TR**** и последующие модели
AB	НЕ ИСПОЛЬЗОВАТЬ
B*	Модели, предшествующие WF**TR****

—

ШАГ 5 «Фис. 20»

Установите кронштейны **верхней крышки (C)** в соответствующие **направляющие для вертикальной установки (D)** с помощью винтов M4 x L16.

- Перед установкой ажажди принадлежности убедитесь, что принадлежность устанавливается правильной стороной (левой или правой).

—

—

—

—

—

—

2-ҚАДАМ «17-сурет»

Орнатылатын тұран кір жуғыш машинаның арты жағына бару үшін оны шамалы бері сырғытыңыз. Кір жуғыш машинаның арты жағындағы үстіңгі панелдің қақпақшасындағы ағылғын бұрандаларды алыңыз.

- Бөкілтілі тұран бұрандалар саны үлгі түріне қарай әр түрлі болуы мүмкін.

3-ҚАДАМ «18-сурет»

Кір жуғыш машинаныңдан сыйымдылығы тексеріні (22 кг немесе бұдан аз немесе 23 кг немесе бұдан көп), **орнату жинағының бағыттағыштарын (A)** орнату саңылауларын дәл табыңыз.

4-ҚАДАМ «19-сурет»

Кір жуғыш машинаның үстіңгі тексеріп, **үстіңгі қақпақ қақсырмасында (B)** орналасқан орнату саңылауларын дәл табыңыз.

Орнату саңылауларының орналасқан тұстары үлгі түріне байланысты

Орнату саңылауының түрі	Кір жуғыш машина
AA	WF**TR**** және кейінгі үлгілер
AB	ПАЙДАЛАНБАҒАҢЫЗ.
B*	WF**TR**** үлгісіне дейінгі үлгілер

—

—

—

—

—

—

—

—

—

—

—

—

—

—

—

—

—

—

—

—

—

—

—

—

—

—

—

—

—

—

—

—

—

—

—

—

—

—

—

—

—

—

—

—

—

—

—

—

—

—

—

—

—

—

—

—

—

—

—

—

—

—

—

—

—

—

—

—

—

—

—

—

—

—

—

—

—

—

—

ШАГ 6 «Фис. 21»

Расположите собранные направляющие для вертикальной установки на закрученных краях на верхней крыше стиральной машины. Установите на место заглушки верхней крышки, извлеченные ранее. Если винты слишком короткие, используйте винты M5 x L16 из комплекта.

- Левой (L) и правой (R) меткой обозначены стороны, если смотреть с задней части стиральной машины. Помните об ориентации при сборке.

🔗 ПРИМЕЧАНИЕ

Для моделей с приспособлением Multi-control (модели стиральных машин WF**TR****, модели сушильных машин DV**TR****)

- После завершения этого шага подсоедините стиральную машину к сушильной, следуя указаниям в разделе «Руководство по подключению приспособления Multi-control», входящего в комплект поставки руководства пользователя стиральной машины «Фис. 15». Следуйте дальнейшим указаниям, приведенным в руководстве, начиная с шага 13.

ШАГ 7 «Фис. 22»

Установите направляющую кронштейна на направляющие для вертикальной установки на переднем конце и проверьте точность расположения. Снимите пленку с двухсторонней ленты, прикрепленной к нижней части направляющих для вертикальной установки и прикрепите эти направляющие к стиральной машине, как показано на рисунке. После этого снимите направляющую кронштейна с направляющих для вертикальной установки.

⚠ ВНИМАНИЕ

Убедитесь, что нижний изгиб на направляющих для вертикальной установки совмещен с изгибом на верхней крыше стиральной машины.

- Прикрепите направляющие для вертикальной установки, убедившись в том, что они расположены параллельно верхней крышке стиральной машины.
- Прикрепив направляющие для вертикальной установки, установите на место направляющую кронштейна и еще раз убедитесь, что направляющие для вертикальной установки расположены параллельно.

—

—

—

—

—

—

—

—

—

—

—

—

—

—

—

—

—

—

—

—

—

—

—

—

—

—

—

—

—

—

—

—

—

—

—

—

—

—

—

—

—

—

—

—

—

—

—

—

—

—

—

—

—

—

—

—

—

—

—

—