

SENCOR®

SBL 150WH
SBL 151BK



BLENDER PORTABIL DE FITNESS CU ASPIRATOR
Traducerea manualului original

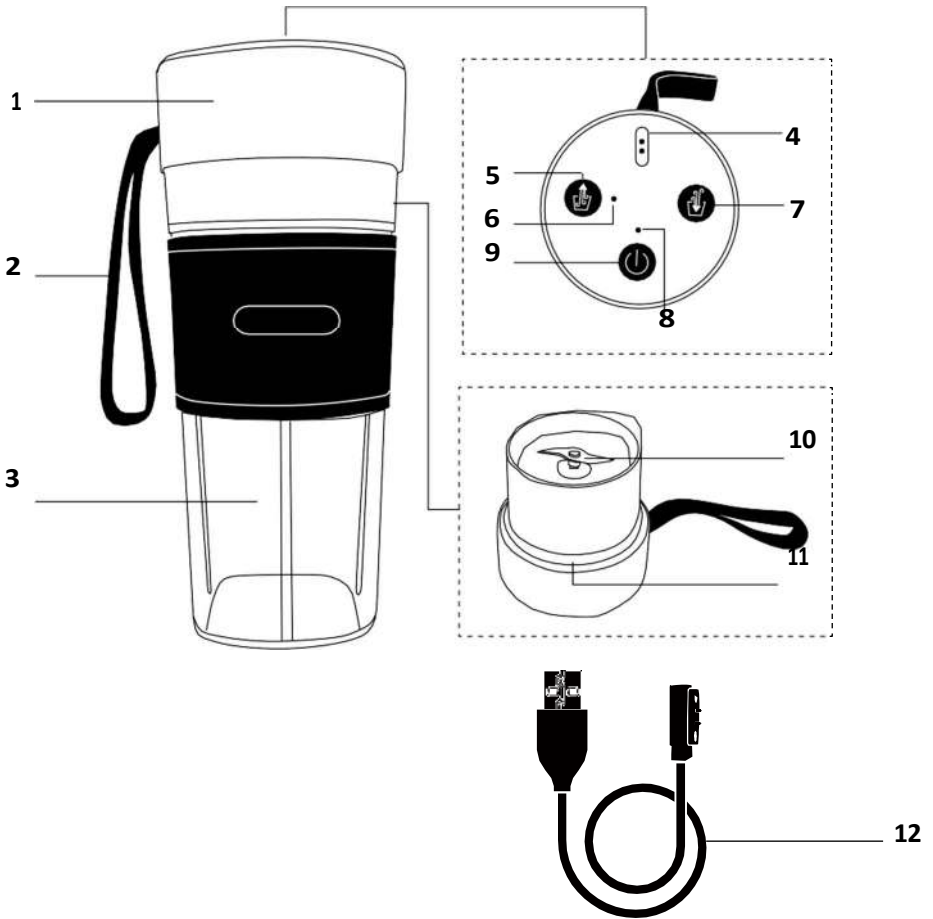


SENCOR®

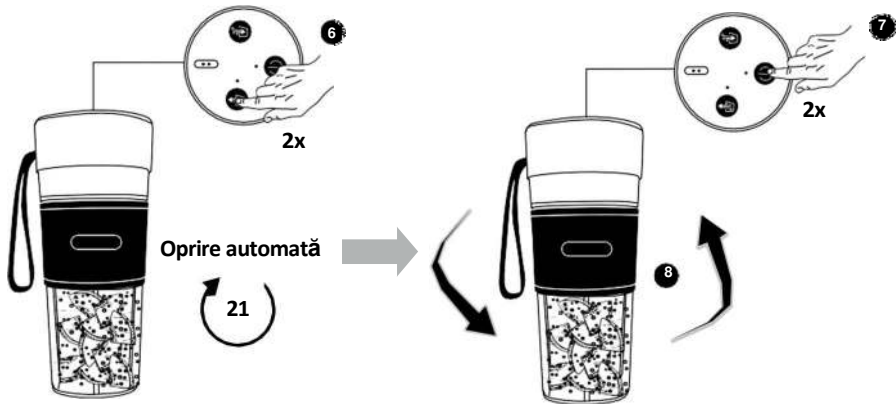
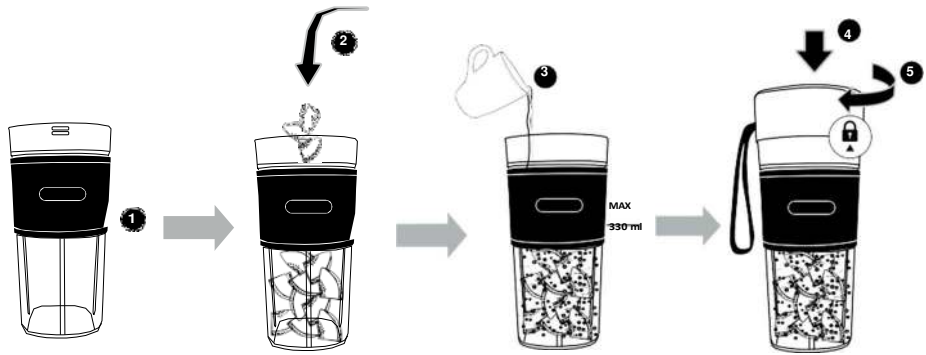
**SBL 150WH
SBL 151BK**



A

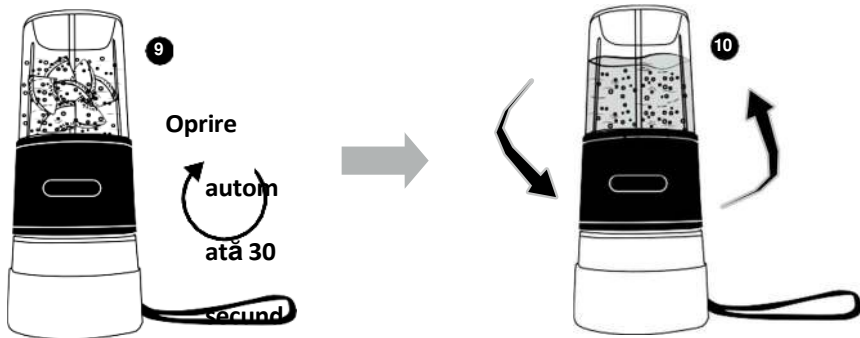


B



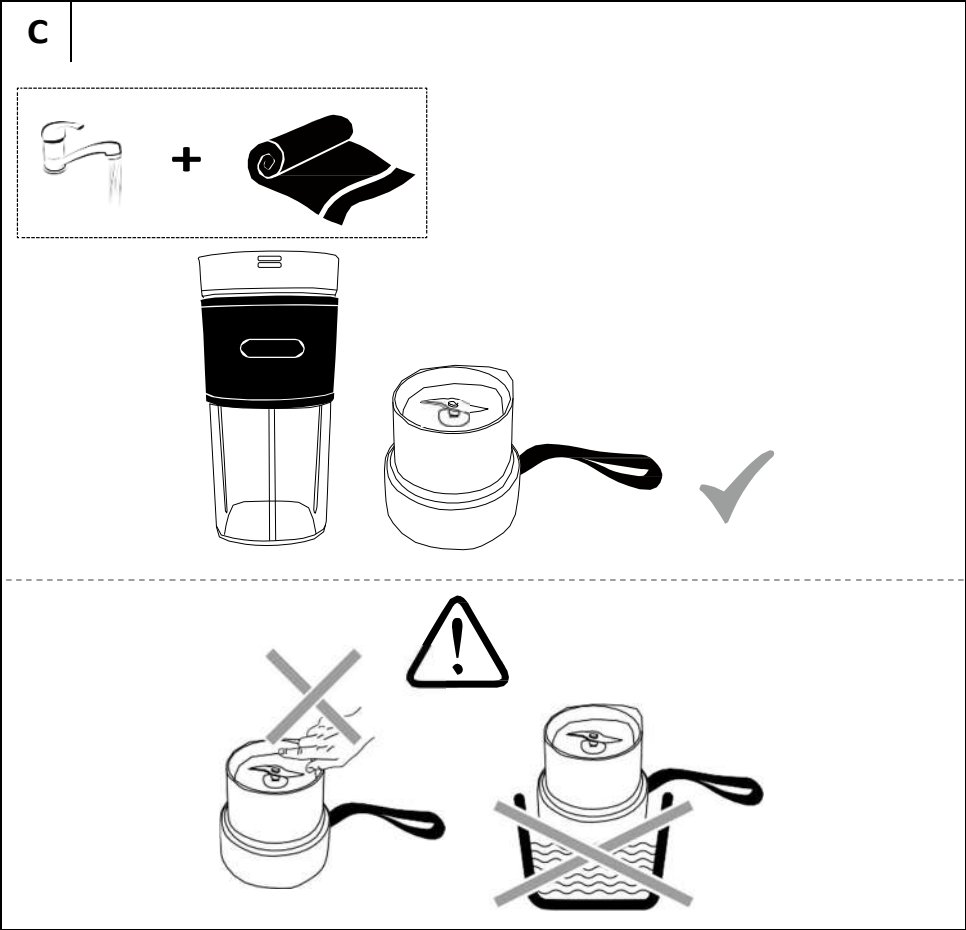
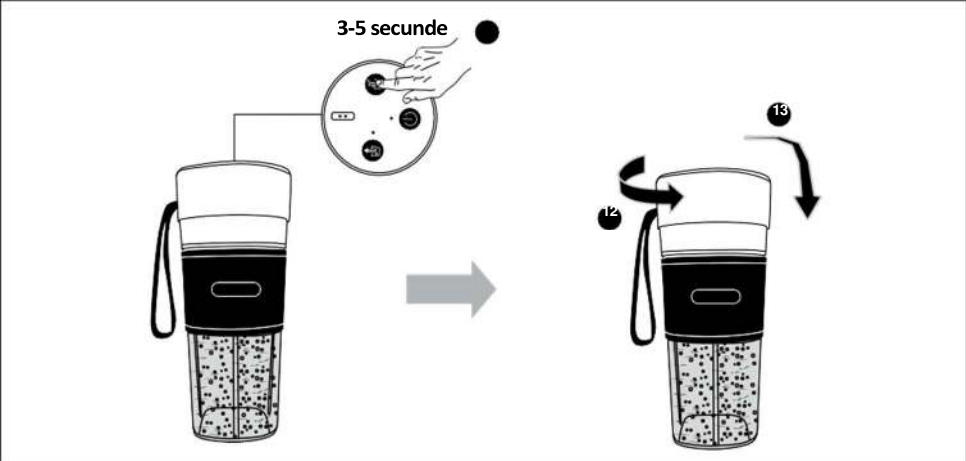
Oprire automată

21



Oprire
autom
ată 30

e



RO Blender portabil cu aspirator pentru fitness

Instrucțiuni importante de siguranță

CITIȚI CU ATENȚIE ȘI PĂSTRAȚI PENTRU UTILIZARE ULTERIOARĂ.

Avertismente generale

- Acest aparat poate fi utilizat de persoane cu deficiențe fizice, senzoriale sau mentale sau de persoane fără experiență, dacă sunt supravegheate corespunzător sau au fost informate cu privire la modul de utilizare a produsului în condiții de siguranță și înțeleg potențialele pericole.
- Acest aparat nu trebuie utilizat de copii. Păstrați aparatul la îndemâna copiilor.
- Copiii nu trebuie să se joace cu aparatul.
- Curățarea și întreținerea efectuate de utilizator nu trebuie efectuate de copii nesupravegheați.



Avertisment:

Utilizarea incorectă poate duce la răniri.

- Aveți grijă deosebită atunci când manipulați aparatul pentru a evita rănirea cu lama de tocat, în special atunci când asamblați aparatul, când scoateți capacul și în timpul curățării.
- Curățați suprafețele aparatului și accesoriilor sale care intră în contact cu alimentele, conform instrucțiunilor din acest manual.
- Timpul de procesare a alimentelor este indicat în capitolul **FUNCȚIONAREA BLENDERULUI PORTABIL CU VACUUM.**

- Opriiți întotdeauna aparatul când îl lăsați nesupravegheat și înainte de a-l demonta sau curăța.
- Deconectați întotdeauna aparatul de la sursa de alimentare USB atunci când îl lăsați nesupravegheat, după încărcare și înainte de utilizare, curățare sau mutare.
- Un cablu de încărcare USB deteriorat trebuie înlocuit cu un cablu nou de același tip. Este interzisă utilizarea unui cablu de încărcare deteriorat.

Alte instrucțiuni importante de siguranță pentru utilizarea aparatului

- Utilizați aparatul și accesoriile sale în conformitate cu instrucțiunile din acest manual.
- Acest aparat este destinat exclusiv uzului casnic. Nu îl utilizați în scopuri comerciale sau în alte scopuri decât cele pentru care a fost conceput.
- Utilizați, încărcați și depozitați aparatul la o temperatură ambientată cuprinsă între 10 și 35 °C.
- Este interzisă modificarea suprafeței aparatului în orice fel, de exemplu prin utilizarea foliei autoadezive etc.
- Nu expuneți aparatul sau accesoriile sale la mediul exterior, temperaturi extreme, fluctuații rapide de temperatură, lumina directă a soarelui sau praf excesiv.
- Așezați întotdeauna aparatul pe o suprafață curată, plană, uscată și stabilă.
- Aparatul poate vibra în timpul funcționării. Nu îl așezați pe marginea mesei pentru a preveni căderea acestuia.
- Nu așezați aparatul sau accesoriile sale pe sau în apropierea unei plite electrice sau cu gaz. Păstrați-l la o distanță suficientă de focul deschis, elementele de încălzire și alte surse de căldură. Nu îl așezați și nici o parte a acestuia în congelator.
- Utilizați aparatul numai cu accesorii originale de la producător.



Avertisment:

Utilizarea accesoriilor neoriginale poate duce la situații periculoase.

- Umiditatea sau apa de pe portul de încărcare pot provoca coroziune. Îndepărtați întotdeauna umezeala sau apa cât mai repede posibil, folosind o cârpă curată și uscată.
- Nu încărcați aparatul dacă este ud, dacă are umezeală pe el sau dacă capacul este deteriorat în vreun fel. Înainte de încărcare, toate părțile aparatului trebuie să fie complet uscate.
- Încărcați aparatul cu cablul de încărcare USB furnizat. Păstrați cablul de încărcare USB uscat. Înainte de a conecta cablul de încărcare la portul de încărcare, asigurați-vă că portul de încărcare și conectorul cablului de încărcare sunt complet curate și uscate.
- Conectorul cablului de încărcare, care este conceput pentru a se conecta la portul de încărcare, este magnetic. Acesta poate fi conectat la portul de încărcare într-o singură direcție. Nu încercați să îl conectați invers.
- Aparatul trebuie supravegheat în timpul încărcării. Deconectați cablul de încărcare de la capacul aparatului trăgând de conector. Nu trageți de cablul de încărcare. Manipulați cablul de încărcare numai cu mâinile uscate și curate.
- Nu utilizați cablul de încărcare furnizat împreună cu acest aparat pentru alte tipuri de aparate.
- Nu încărcați aparatul în apropierea unor materiale sau obiecte inflamabile sau la temperaturi ambientale ridicate.
- Înainte de utilizare, asigurați-vă întotdeauna că nici o parte a aparatului nu este deteriorată.
- Ațasați corect capacul la recipientul blenderului înainte de a-l pune în funcțiune. Aparatul este echipat cu un dispozitiv de blocare de siguranță care nu permite pornirea acestuia dacă nu este asamblat corect. Nu scoateți capacul în timpul funcționării.



Atenție:

Când manipulați capacul, aveți grijă să nu vă răniți cu lamele de tocat.

- Înainte de a scoate capacul, asigurați-vă că unitatea cuțitului s-a oprit.
- Nu lăsați aparatul să funcționeze în gol și nu îl supuneți la sarcini excesive. Utilizarea necorespunzătoare poate afecta negativ durata de viață a aparatului.
- Pentru a evita situațiile periculoase, nu utilizați blenderul pentru a procesa ingrediente dure, cum ar fi coji de nuci, sămburii tari de caise, piersici, mango, oase etc.
- Acest aparat nu este destinat preparării aluatului sau piureului de cartofi, bătutului albușurilor de ou sau măcinării cârnii crude etc.
- Nu amestecați ingrediente precum băuturi carbogazoase, bicarbonat de sodiu, praf de copt, drojdie etc.
- Nu umpleți recipientul blenderului peste marcajul maxim din interiorul recipientului.
- Aveți grijă deosebită când manipulați lichide și alimente fierbinți. Aburul fierbinte sau stropii de lichide sau alimente fierbinți pot provoca arsuri.

- Nu puneți alimente fierbinți și nu turnați lichide fierbinți în recipientul de amestecare. Există riscul ca recipientul de amestecare să se spargă și să vă opărească. Lăsați lichidele și alimentele fierbinți să se răcească la temperatura camerei înainte de a le pune în recipientul blenderului.
- Nu amestecați alimente sau lichide fierbinți.
- Ciclul de amestecare durează 30 de secunde. Lăsați aparatul să se răcească câteva minute înainte de a-l utiliza din nou.
- Niciuna dintre componentele acestui aparat nu este destinată utilizării în cuptorul cu microunde sau cuptorul electric etc.
- Pentru a evita situațiile periculoase, nu scufundați niciodată capacul blenderului în apă și nu îl spălați în mașina de spălat vase. Nici recipientul mixerului nu este destinat spălării în mașina de spălat vase.
- Nu utilizați aparatul dacă nu funcționează corect, dacă capacul blenderului a fost scufundat în apă sau dacă prezintă semne de deteriorare (recipient crăpat sau spart, capac deteriorat etc.). Duceți-l la un centru de service autorizat pentru inspecție sau reparații.
- Nu încercați să modificați sau să dezasamblați capacul blenderului în niciun fel. Acest lucru ar putea provoca supraîncălzirea bateriilor sau eliberarea de substanțe periculoase.
- Nu reparați aparatul singur. Toate reparațiile sau reglajele trebuie efectuate la un centru de service autorizat. Modificarea aparatului în perioada de garanție poate duce la anularea garanției.
- Depozitați aparatul într-un mediu uscat și curat, la îndemâna copiilor și animalelor.

RO Blender portabil cu aspirator

Manual de utilizare

- Vă mulțumim că ați achiziționat produsul nostru SENCOR; sperăm că acesta vă va satisface pe deplin.
- Înainte de a utiliza acest aparat, vă rugăm să vă familiarizați cu manualul de utilizare, chiar dacă sunteți deja familiarizat cu utilizarea unor aparate similare. Utilizați aparatul numai conform instrucțiunilor din acest manual de utilizare. Păstrați manualul pentru consultare ulterioară.
- Se recomandă păstrarea cutiei originale de transport, a materialului de ambalare, a chitanței și a confirmării privind răspunderea vânzătorului sau a certificatului de garanție cel puțin pe durata dreptului legal de garanție pentru defecte de funcționare sau de calitate. Pentru transportul aparatului, vă recomandăm să îl ambalați din nou în cutia originală furnizată de producător.

DESCRIEREA APARATULUI ȘI A ACCESORIILOR SALE (Fig. A)

A1 Capac cu panou de control și unitate cu lamă	A7 Buton pentru egalizarea presiunii în recipient
A2 Bucă de transport	Indicator de funcționare/încărcare blender LED A8
A3 Recipient cu o capacitate maximă de umplere de 330 ml	A9 Buton pornire/oprire mod amestecare
A4 Port de încărcare	A10 Unitate cu lame
A5 Buton pornire/oprire mod vid	A11 Inel de etanșare
A6 Indicator LED pentru modul vid	A12 Cablu de încărcare USB

SCOPUL UTILIZĂRII APARATULUI

- Cu ajutorul blenderului portabil cu vid, puteți prepara ușor și rapid smoothie-uri sau băuturi proteice, milkshake-uri și anumite tipuri de alimente mixate pentru copii.

ÎNCĂRCAREA BATERIILOR

- Blenderul este echipat cu baterii Li-Ion încorporate, care permit funcționarea fără fir.
- Asigurați-vă că portul de încărcare **A4** este complet curat și uscat înainte de încărcare.
- Utilizați cablul de încărcare USB **A12** pentru a încărca bateriile încorporate.
- Aparatul poate fi conectat la o priză de încărcare USB din perete, care permite alimentarea cu energie a dispozitivelor terminale utilizând un cablu de încărcare USB de tip A, sau la un adaptor de încărcare USB 5 V \square , 1A.



Notă:

Sursa de alimentare USB nu este furnizată împreună cu aparatul.

- Pentru a evita situațiile periculoase, utilizați numai o sursă de alimentare USB certificată, care îndeplinește toate cerințele tehnice și de siguranță prevăzute de legislația aplicabilă.
- Conectați cablul de încărcare USB **A12** la o priză de încărcare USB din perete sau la un adaptor de încărcare USB, pe care îl conectați apoi la o priză electrică. Când utilizați adaptorul de încărcare USB, urmați instrucțiunile producătorului din manualul de utilizare.
- Pentru a începe încărcarea bateriilor, conectați conectorul magnetic al cablului de încărcare USB **A12** la portul de încărcare **A4**.
- Încărcați bateriile timp de aproximativ 2 ore înainte de prima utilizare. În timpul încărcării, indicatorul LED **A8** va fi roșu. Finalizarea încărcării este indicată de indicatorul LED alb **A8**.
- Când încărcarea este completă, deconectați cablul de încărcare USB **A12** de la portul de încărcare **A4**. Deconectați celălalt capăt al cablului de încărcare USB **A12** de la priza de încărcare USB din perete sau scoateți din priză

adaptorul de încărcare USB din priză de alimentare. Nu lăsați blenderul conectat la sursa de alimentare USB mai mult timp decât este necesar pentru încărcarea completă a bateriilor.

- Bateriile pot rezista până la 10 cicluri de amestecare per încărcare completă.
- Pentru a prelungi cât mai mult durata de viață a bateriilor Li-Ion, utilizați, depozitați și încărcați blenderul la temperatura camerei. Nu descărcați complet bateriile. Este mai bine să reîncărcați bateriile înainte ca acestea să se descarce complet. Dacă nu utilizați blenderul pentru o perioadă lungă de timp, păstrați bateriile parțial încărcate.

ÎNAINTE DE PRIMA UTILIZARE

- Încărcați bateriile încorporate conform instrucțiunilor din capitolul ÎNCĂRCAREA BATERIILOR.
- Scoateți capacul blenderului **A1** din recipientul **A3**. Spălați bine partea inferioară a capacului **A1** cu unitatea cu lame **A10**, inelul de etanșare **A11** și recipientul **A3** cu apă caldă și o cantitate mică de detergent de vase. Apoi clătiți toate aceste piese sub jet de apă pentru a îndepărta orice reziduu de detergent.
- Ștergeți partea superioară a capacului **A1** cu o cârpă umedă.
- După curățare, ștergeți capacul **A1** și recipientul **A3** cu un prosop de bucătărie. Ștergeți întodeauna apa sau umezeala de pe portul de încărcare **A4** imediat după curățarea blenderului.



Avertisment:

Când curățați capacul blenderului **A1**, aveți grijă să nu vă tăiați cu lama unității de tăiere **A10**.

Nu atingeți lamele de tocat.


Nu scufundați capacul blenderului **A1** în apă.

Capacul **A1** și recipientul **A3** nu pot fi spălate în mașina de spălat vase.

PREPARAREA ALIMENTELOR

- Acest blender este conceput pentru prepararea de smoothie-uri sau băuturi proteice, milkshake-uri și anumite tipuri de alimente mixate pentru copii, cu o consistență mai lichidă.
- Fructele moi și suculente, cum ar fi portocalele, mandarinele, kiwi, afinele, roșiile etc., pot fi procesate separat în blender. Depinde de gradul de coacere și de suculența fructelor. Fructelor sau legumelor mai puțin suculente sau mai tari trebuie să li se adauge suficient lichid. Din această categorie fac parte bananele, caisele, căpsunile, mango, ananasul, merele, castraveții, sfecla roșie etc. Legumele tari, cum ar fi morcovii, pot fi procesate în cantități mai mici, în combinație cu fructe sau legume mai moi și mai suculente și cu suficient lichid.
- Utilizați fructe și legume proaspete și coapte pentru procesare. Spălați întodeauna fructele și legumele în mod coresponsător.
- Îndepărtați coaja fructelor citrice și a fructelor cu coajă necomestibilă sau prea tare, cum ar fi ananasul, mango etc. Îndepărtați partea centrală a ananasului, pe lângă coajă.
- Fructele cu sâmburi sau pietre dure, cum ar fi caisele, piersicile, mango etc., trebuie curățate de sâmburi sau pietre. Îndepărtați miezul și codițele din fructe precum mere, pere etc. Îndepărtați codițele și frunzele din căpsuni.
- Puneți la procesat numai pulpa și apa din nucă de cocos.
- Tăiați alimentele în bucăți de dimensiuni uniforme, de aproximativ 2 cm.
- Blenderul nu este conceput pentru a amesteca alimente uscate, cum ar fi nucii etc., sau cuburi de gheață.

FUNCȚIONAREA BLENDERULUI PORTABIL CU VACUUM (Fig. B)

- Așezați recipientul **A3** pe o suprafață plană și stabilă. Puneți alimentele pregătite în recipientul **A3** și adăugați suficient lichid. Nu depășiți marcajul **MAX** din interiorul recipientului **A3**.
- Verificați dacă inelul de etanșare **A11** se află în poziția sa. Închideți recipientul **A3** cu capacul **A1**. Strângeți capacul **A1** în mod corespunzător pentru a alinia simbolul „” marcat pe capacul **A1** cu simbolul ▲ de pe recipientul **A3**.



Notă:

Blocarea de siguranță nu va permite pornirea blenderului dacă capacul blenderului **A1** nu este fixat corespunzător pe recipientul **A3**.

- Blenderul este echipat cu o funcție de vid. Aerul este extras din recipientul **A3** pentru a încetini procesul de oxidare, reducând astfel pierderea vitaminelor din alimentele pe care le veți procesa. Apăsăți butonul **A5** de două ori pentru a porni procesul de vidare. Indicatorul **LED A6** se aprinde. Nu înclinați blenderul în timpul procesului de vidare.
- Blenderul este echipat cu o funcție care oprește automat procesul de aspirare dacă blenderul este înclinat (unghi de 25° sau mai mult) pentru a împiedica aspirarea ingredientelor în pompă. Din același motiv, nu utilizați butonul **A5** nici după terminarea procesului de amestecare.
- este terminat, când partea inferioară a capacului **A1** este contaminată cu ingredientele prelucrate. Procesul de aspirare se va opri automat după 21 de secunde.



Notă:

După ce aerul a fost extras din recipientul **A3**, capacul **A1** al blenderului poate fi slabit cu dificultate sau deloc, deoarece presiunea din interiorul recipientului **A3** este mai mică decât presiunea ambiantă. Procesul de aspirare poate fi oprit apăsând o dată butonul **A5**. Dacă nu doriți să utilizați funcția de aspirare, ignorați instrucțiunile de mai sus.

- Pentru a porni modul de amestecare, apăsați de două ori butonul **A9**. Indicatorul **LED A8** se aprinde în alb. Închideți blenderul cu capacul **A1** în jos pentru a amesteca ingredientele din recipientul **A3**. Țineți blenderul cu o mână în timpul funcționării. Înclinați ușor blenderul dintr-o parte în alta, de câteva ori pentru a desprinde ingredientele care ar putea fi blocate sub unitatea cu lamă **A10**. Modul de amestecare se va opri automat după 30 de secunde. Indicatorul **LED A8** clipește de trei ori. Amestecarea poate fi oprită prematur apăsând butonul **A9**.
- Întoarceți blenderul cu capacul **A1** în sus. Puteți păstra ingredientele amestecate în vid timp de câteva ore. Nu utilizați blenderul pentru depozitarea îndelungată a alimentelor.
- Apăsăți și țineți apăsat butonul **A7** timp de 3-5 secunde pentru a egaliza presiunea din recipientul **A3** cu presiunea ambiantă. Nu înclinați și nu răsturnați blenderul.



Notă:

Dacă nu ați utilizat funcția de vid, omiteți pasul menționat mai sus.

- Scoateți cu atenție capacul **A1** din recipientul **A3** și puneți-l deoparte cu butoanele de control orientate în jos.
- Goliți recipientul **A3** și curățați corespunzător toate părțile care au intrat în contact cu alimentele, conform instrucțiunilor din capitolul **CURĂȚAREA ȘI ÎNTREȚINERE**.

CURĂȚAREA ȘI ÎNTREȚINERE (Fig. C)

- Scoateți capacul blenderului **A1** din recipientul **A3**. Spălați bine partea inferioară a capacului **A1** cu unitatea de cuțite **A10**, inelul de etanșare **A11** și recipientul **A3** cu apă caldă și o cantitate mică de detergent de vase. Apoi clătiți toate aceste piese sub jet de apă pentru a îndepărta orice reziduu de detergent.



Atenție:



Când curățați capacul blenderului **A1**, aveți grijă să nu vă tăiați cu lama unității de tăiere **A10**.
Nu atingeți lamele de tocat.
Nu scufundați capacul blenderului **A1** în apă.
Capacul **A1** și recipientul **A3** nu pot fi spălate în mașina de spălat vase.

- De asemenea, puteți curăța blenderul punându-l în funcțiune (fără a utiliza funcția de aspirare) conform instrucțiunilor din capitolul **FUNCȚIONAREA BLENDERULUI PORTABIL CU ASPIRARE**, cu recipientul **A3** umplut pe jumătate cu apă curată și o picătură de detergent de vase. Astfel, veți îndepărta majoritatea resturilor alimentare. Când ciclul de amestecare este complet, întoarceți blenderul cu capacul **A1** în sus. Desurubați capacul **A1** și goliți conținutul recipientului **A3**.
- recipient. Clătiți partea inferioară a capacului **A1** și recipientul **A3** sub apă curentă curată pentru a îndepărta orice reziduu alimentar și detergent.
- Asigurați-vă că nu rămân urme de murdărie pe inelul de etanșare **A11**. Pentru a le îndepărta, puteți folosi o periuță de dinți moale.
- Folosiți o cârpă umedă pentru a îndepărta murdăria de pe partea superioară a capacului **A1**.
- După curățare, ștergeți capacul **A1** și recipientul **A3** cu un prosop de bucătărie. Ștergeți întotdeauna apa sau umezeala de pe portul de încărcare **A4** imediat după curățarea blenderului.
- Nu folosiți niciodată mașini de spălat vase din metal sau detergenți abrazivi pentru curățare, pentru a evita zgărierea sau deteriorarea suprafeței blenderului.

DEPOZITARE

- Curățați blenderul și accesoriile acestuia conform instrucțiunilor din capitolul **CURĂȚAREA ȘI ÎNTREȚINERE**. Toate părțile blenderului trebuie să fie curate și uscate înainte de depozitare.
- Depozitați blenderul și accesoriile sale într-un loc curat și uscat, la îndemâna copiilor și animalelor de companie.

DEPANARE

Problemă	Cauză posibilă	Soluție
Nu se poate porni procesul de aspirare. Când butonul A5 este apăsat de două ori, indicatorul LED A6 clipește de trei ori în alb.	Capacul A1 nu este fixat corespunzător pe recipientul blenderului A3 . Blenderul este înclinat (unghi de 25° sau mai mult).	Strângeți capacul A1 astfel încât simbolul  marcat pe capacul A1 să fie aliniat cu simbolul ▲ de pe recipientul blenderului A3 . Așezați blenderul în poziție orizontală. Nu îl înclinați și nu îl rotiți cu capacul A1 în jos.
Blenderul nu poate fi pornit. Când butonul A9 este apăsat de două ori, LED-ul A8 clipește alb de trei ori.	Capacul A1 nu este fixat corespunzător pe recipientul blenderului A3 .	Strângeți capacul A1 astfel încât simbolul  marcat pe capacul A1 să fie aliniat cu simbolul ▲ de pe recipientul blenderului A3 .
Blenderul nu poate fi pornit. Când butonul A9 este apăsat de două ori, indicatorul LED A8 clipește de trei ori în roșu.	Bateriile sunt descărcate.	Reîncărcă bateriile conform instrucțiunilor din capitolul ÎNCĂRCAREA BATERIILOR .

SPECIFICAȚII TEHNICE

Baterii Li-Ion, 7,4 V^{max}, 700 mAh
Tensiune/curent de încărcare 5 V^{max}, 1 A
Nivel de protecție IP54
Nivel de zgomot 85 dB(A)
Ciclu de funcționare (mod de amestecare) 30 s



Acest produs respectă toate cerințele esențiale ale directivelor UE aplicabile.

Nivelul declarat de emisie de zgomot al aparatului este de 85 dB(A), ceea ce reprezintă un nivel A de putere acustică în raport cu o putere acustică de referință de 1 pW.

Glosar de termeni tehnici

Nivel de protecție IP54

- Prima cifră indică gradul de protecție împotriva pătrunderii corpurilor străine solide. Cifra 5 înseamnă că dispozitivul este rezistent la pătrunderea prafului.
- A doua cifră indică gradul de protecție împotriva pătrunderii apei. Cifra 4 înseamnă că dispozitivul este protejat împotriva stropirii cu apă din toate unghiurile.

Se rezervă dreptul de a modifica textul și parametrii tehnici.

INSTRUCȚIUNI ȘI INFORMAȚII PRIVIND ELIMINAREA MATERIALELOR DE AMBALARE UTILIZATE

Eliminați materialele de ambalare uzate în zona de eliminare a deșeurilor desemnată de municipalitate.

ELIMINAREA BATERILOR UTILIZATE

Asigurați-vă că bateriile încorporate sunt scoase din produs înainte de a-l duce la punctul de colectare desemnat.

Scoaterea bateriilor este asigurată de un centru de service autorizat. Nu încercați niciodată să scoateți bateriile singuri. Dacă produsul a fost dezambalat o dată din motive de eliminare ecologică, acesta nu trebuie reasamblat, încărcat sau utilizat.



Acest simbol înseamnă că acumulatorii și bateriile uzate nu trebuie aruncate împreună cu deșeurile menajere obișnuite. Duceți acumulatorii și bateriile uzate la punctele de colectare desemnate pentru a fi eliminate în mod corespunzător. Eliminarea corespunzătoare a acumulatorilor și bateriilor va contribui la prevenirea impactului negativ asupra mediului și sănătății umane.

Eliminarea în alte țări din afara Uniunii Europene

Acest simbol este valabil în Uniunea Europeană. Dacă doriți să eliminați bateriile și acumulatorii uzate, solicitați autorităților locale sau distribuitorului dvs. informațiile necesare privind metoda corectă de eliminare.

ELIMINAREA ECHIPAMENTELOR ELECTRICE ȘI ELECTRONICE UZATE



Acest simbol de pe produse sau documente originale înseamnă că produsele electrice sau electronice uzate nu trebuie aruncate împreună cu deșeurile menajere obișnuite. Pentru eliminarea și reciclarea corespunzătoare a acestor produse, livrați-le la punctele de colectare desemnate. Alternativ, în unele state ale Uniunii Europene sau în alte țări europene, produsele pot fi returnate comerciantului local la achiziționarea unui produs nou echivalent.

Prin eliminarea corespunzătoare a acestui produs, contribuiți la conservarea resurselor naturale valoroase și la prevenirea impactului negativ potențial asupra mediului și sănătății umane, rezultat din eliminarea necorespunzătoare a deșeurilor. Pentru mai multe detalii, contactați autoritățile locale sau cel mai apropiat punct de colectare.

În conformitate cu reglementările naționale, pot fi aplicate amenzi pentru eliminarea necorespunzătoare a acestui tip de deșeururi.

Pentru entitățile comerciale din statele membre ale Uniunii Europene

Dacă doriți să eliminați dispozitive electrice sau electronice, solicitați informațiile necesare de la comerciantul sau furnizorul dvs.

Eliminarea în alte țări din afara Uniunii Europene

Acest simbol este valabil în Uniunea Europeană. Dacă doriți să eliminați acest produs, solicitați informațiile necesare despre metoda corectă de eliminare de la autoritățile locale sau de la distribuitorul dvs.

