

Conservez ce manuel pour usage ultérieur
Save this manual for future reference



1-833-411-7372

www.SeraBathroomDesigns.com

<p>CONSERVEZ CES INFORMATIONS KEEP THIS INFORMATION</p>
<p>Date d'achat / Purchase date :</p> <hr/>
<p>Suivi et Référence du Produit Product Tracking Reference</p> <hr/>



1-833-411-7372

Thank you for your business.

If you experience difficulties with this product, do not return to the point of purchase. Please contact SERA BATHROOM DESIGNS directly, and we will replace defective parts free of charge.

.....

Nous vous remercions pour votre achat.

Si vous éprouvez des difficultés avec ce produit, ne le retournez à son point d'achat. Veuillez contacter SERA BATHROOM DESIGNS directement, et nous allons remplacer les pièces défectueuses a nos frais!

.....

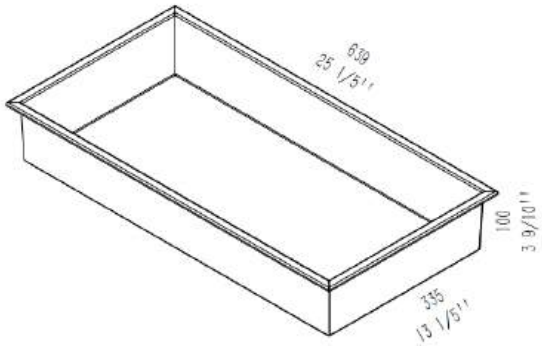
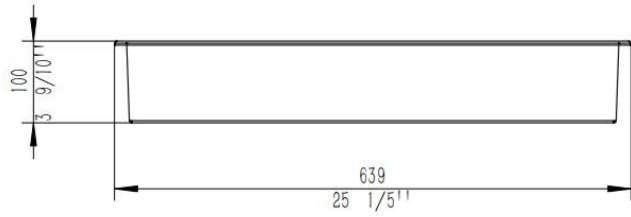
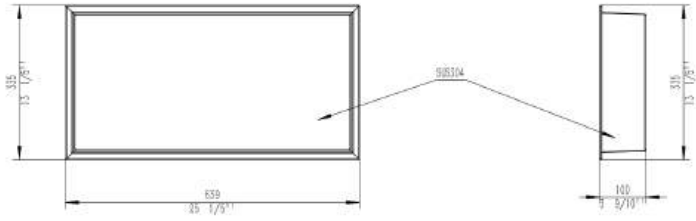
Gracias por su compra.

Si usted tiene problemas con este producto, por favor de no regresarlo al mismo lugar donde lo adquirió. Contáctarse con la empresa SERA BATHROOM DESIGNS y reemplazarán las piezas defectuosas sin cargo.

1-833-411-7372

www.SeraBathroomDesigns.com

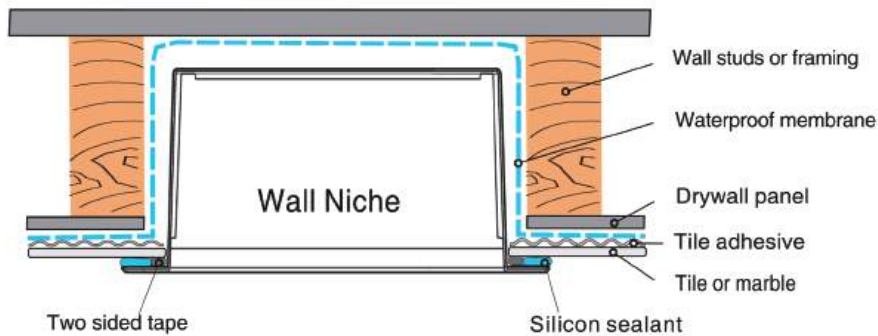
1224-MB-NIC-1



Waterproof Details

In accordance with local building codes apply waterproof to the niche as required. Waterproofing membrane meets ANSI A118.10.

Planform View



Care & Maintenance

After installation, some aggressive substance such as sealant, adhesive, mortar maybe cause "yellow spot" on the brushed surface, recommend using scour pad to remove such "spot", and always brushing in the direction of the grain.

- Periodically clean the fixture with mild liquid dish detergent and clean rag. If there is any soap scum left after rinsing, use a sponge or micro-fibre rag to carefully remove the material. To reduce the chance of scratching, take care to wipe in the direction of the grain (direction of striations).
- To remove fingerprints, or any stains from oil-based skin care products, or if you simply want to brighten up the brushed surface, we recommend that a solution of magic® cleaner be used for this purpose.
- Do not use abrasive cleaners, ammoniated products, rubbing alcohol, detergents, astringents, chlorine bleach based cleaners, aggressive chemicals, abrasive cleaning pad, or harsh polishes on the fixture. Use of such substance may void the warranty.
- If you are using a chlorine bleach containing cleaner in your shower, make sure that you avoid the niche surface and promptly remove any residue that may end up on the niche surface.

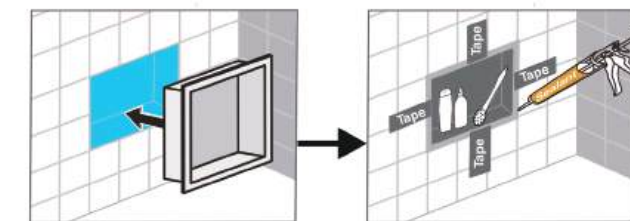
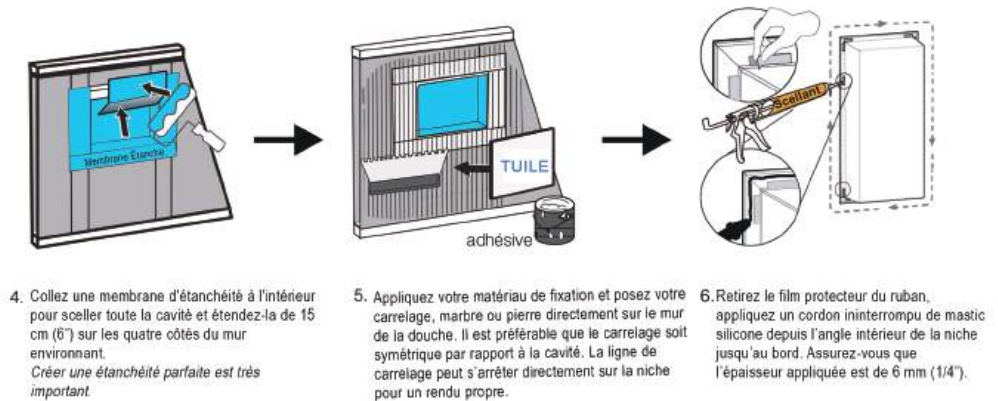
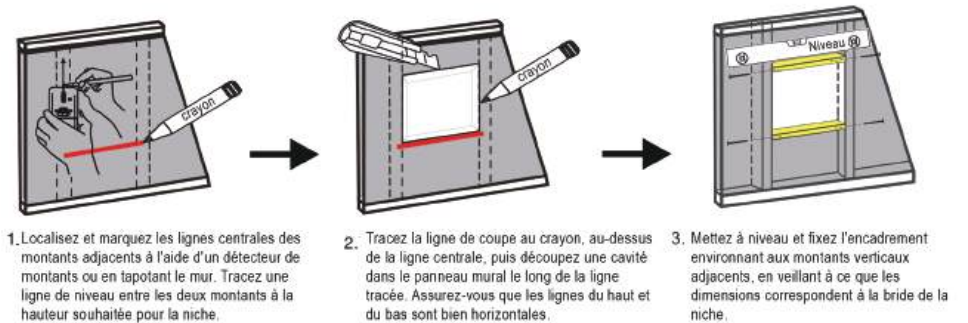


*Scour Pad

Only be allowed to remove stain on brushed finish.

INSTALLATION

Les détails d'installation suivants s'appliquent aux murs existants avant la pose du carrelage, mais ne couvrent pas toutes les situations possibles. Consultez toujours un professionnel qualifié pour la préparation et l'installation.



Note:

1. Pour un mur nouvellement construit, commencez l'installation à partir de l'étape 3.
2. Si l'espace dans le mur est plus grand que la niche, ajoutez des montants pour l'adapter.
3. Les codes du bâtiment interdisent l'utilisation de plaques de plâtre hydrofuges ("green board") comme support de carrelage dans les douches.

OPTIONNEL :
Si la niche est très proche du pommeau de douche, appliquez de l'adhésif en silicone

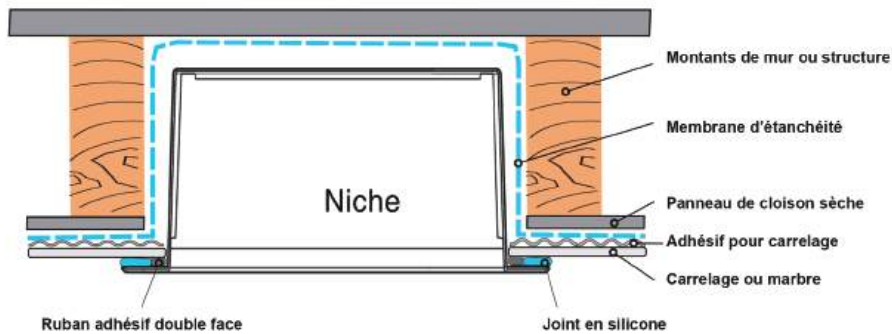


Lisez attentivement avant installation

Détails d'étanchéité

Conformément aux codes du bâtiment locaux, appliquez une membrane d'étanchéité sur la niche si nécessaire. La membrane d'étanchéité est conforme à la norme ANSI A118.10.

Vue en plan



Entretien & Maintenance

Après l'installation, certaines substances agressives comme le mastic, l'adhésif ou le mortier peuvent provoquer des taches jaunes sur la surface brossée. Il est recommandé d'utiliser un tampon à récurer pour enlever ces taches et de toujours nettoyer dans le sens du grain.

- Nettoyez périodiquement l'installation avec un détergent liquide doux pour vaisselle et un chiffon propre. S'il reste des résidus de savon après le rinçage, utilisez une éponge ou un chiffon en microfibre pour enlever délicatement la matière. Pour éviter les rayures, essuyez toujours dans le sens du grain (direction des stries).

- Pour éliminer les traces de doigts, les taches causées par des produits de soin de la peau à base d'huile, ou simplement pour raviver l'apparence de la surface brossée, nous recommandons d'utiliser une solution de nettoyant Magic®.

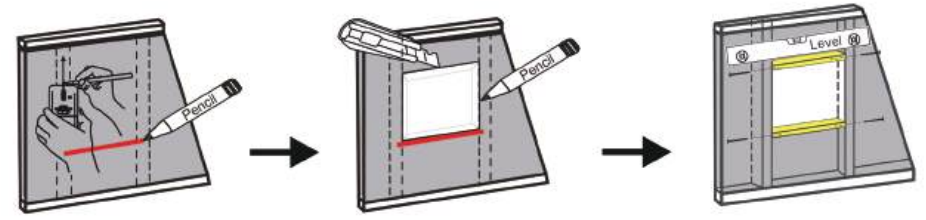
- Ne pas utiliser de nettoyants abrasifs, de produits contenant de l'ammoniaque, d'alcool à friction, de détergents, d'antiseptiques, de nettoyants à base d'eau de Javel, de produits chimiques agressifs, de tampons de nettoyage abrasifs ou de vernis agressifs sur la niche. L'utilisation de ces produits peut annuler la garantie.

- Si vous utilisez un nettoyant contenant de l'eau de Javel dans votre douche, assurez-vous d'éviter tout contact avec la niche, car cela pourrait annuler la garantie.



Installation Steps

The following installation details are applicable for existing wall before tiling, do not cover every possible situation. Always consult with licenced professional during preparation and installation.



1. Locate and mark the center lines of adjacent framing studs using a stud finder or by tapping the wall. Draw **level line** between the two wall studs at your desired height of niche.

2. Trace the cutline with pencil, above the center line, cut out a cave on the wall board along the traced line. Be sure the top and bottom lines are level.

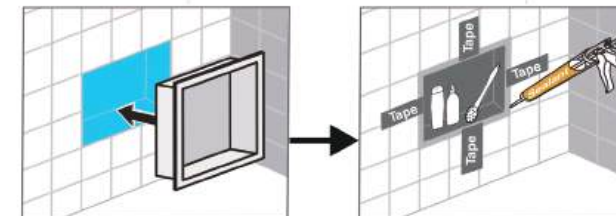
3. Level and fasten the surrounding framing to adjacent vertical studs, make the dimension matches the niche flange.



4. Glue waterproofing membrane inside to seal the whole cave and extend 6" to four sides of surrounding wall. **Create watertight seal cave is very important.**

5. Apply your setting material and set your tile, marble or stone directly to shower wall. It is best for tile to be symmetric around the cave. The tile line can end right on the niche for a very clean look.

6. Remove the protective film of the tape, apply a uninterrupted bead of silicone sealant from the inside corner of the niche to the edge. Ensure sealant applied thickness 1/4".



7. Insert the niche fixture into the cave. Press the flange tightly and ensure the niche plumb and level. Wipe off the excess sealant along the perimeter edges.

8. Tape the flanges with wall to hold the niche in place until the sealant cured.

OPTIONAL

If the niche is very close to the shower head, apply silicone adhesive all around the niche to ensure an optimal waterproofing.

Note:

1. Newly constructed wall, start install from step 3.
2. If the wall recess greater than the niche, attach framing studs to accommodate the niche.
3. Building codes prohibit the use of water-resistant gypsum wallboard ("green board") as the tile backer in showers.



Please read carefully before installation.