

Quick Start Guide

EN

ES

FR

DE

PT

IT

NL

SE

PL



CMS 1201DCT

12" Full Range Ceiling Loudspeaker with Dual Concentric Driver and Transformer for Installation Applications

CMS 1201DC

12" Full Range Ceiling Loudspeaker with Dual Concentric Driver for Installation Applications

EN

EN Important Safety Instructions



Terminals marked with this symbol carry electrical current of sufficient magnitude to constitute risk of electric shock.

Use only high-quality professional speaker cables with ¼" TS or twist-locking plugs pre-installed. All other installation or modification should be performed only by qualified personnel.



This symbol, wherever it appears, alerts you to the presence of uninsulated dangerous voltage inside the enclosure - voltage that may be sufficient to constitute a risk of shock.



This symbol, wherever it appears, alerts you to important operating and maintenance instructions in the accompanying literature. Please read the manual.



Caution

To reduce the risk of electric shock, do not remove the top cover (or the rear section). No user serviceable parts inside. Refer servicing to qualified personnel.



Caution

To reduce the risk of fire or electric shock, do not expose this appliance to rain and moisture. The apparatus shall not be exposed to dripping or splashing liquids and no objects filled with liquids, such as vases, shall be placed on the apparatus.



Caution

These service instructions are for use by qualified service personnel only. To reduce the risk of electric shock do not perform any servicing other than that contained in the operation instructions. Repairs have to be performed by qualified service personnel.

1. Read these instructions.
2. Keep these instructions.
3. Heed all warnings.
4. Follow all instructions.
5. Do not use this apparatus near water.
6. Clean only with dry cloth.
7. Do not block any ventilation openings. Install in accordance with the manufacturer's instructions.
8. Do not install near any heat sources such as radiators, heat registers, stoves, or other apparatus (including amplifiers) that produce heat.

9. Do not defeat the safety purpose of the polarized or grounding-type plug. A polarized plug has two blades with one wider than the other. A grounding-type plug has two blades and a third grounding prong. The wide blade or the third prong are provided for your safety. If the provided plug does not fit into your outlet, consult an electrician for replacement of the obsolete outlet.

10. Protect the power cord from being walked on or pinched particularly at plugs, convenience receptacles, and the point where they exit from the apparatus.

11. Use only attachments/accessories specified by the manufacturer.



12. Use only with the cart, stand, tripod, bracket, or table specified by the manufacturer, or sold with the apparatus. When a cart is used, use caution when moving the cart/apparatus combination to avoid

injury from tip-over.

13. Unplug this apparatus during lightning storms or when unused for long periods of time.

14. Refer all servicing to qualified service personnel. Servicing is required when the apparatus has been damaged in any way, such as power supply cord or plug is damaged, liquid has been spilled or objects have fallen into the apparatus, the apparatus has been exposed to rain or moisture, does not operate normally, or has been dropped.

15. The apparatus shall be connected to a MAINS socket outlet with a protective earthing connection.

16. Where the MAINS plug or an appliance coupler is used as the disconnect device, the disconnect device shall remain readily operable.



17. Correct disposal of this product: This symbol indicates that this product must not be disposed of with household waste, according to the WEEE Directive (2012/19/EU) and your national law. This product

should be taken to a collection center licensed for the recycling of waste electrical and electronic equipment (EEE). The mishandling of this type of waste could have a possible negative impact on the environment and human health due to potentially hazardous substances that are generally associated with EEE. At the same time, your cooperation in the correct disposal of this product will contribute to the efficient use of natural resources. For more information about where you can take your waste equipment for recycling, please contact your local city office, or your household waste collection service.

18. Do not install in a confined space, such as a book case or similar unit.

19. Do not place naked flame sources, such as lighted candles, on the apparatus.

20. Please keep the environmental aspects of battery disposal in mind. Batteries must be disposed of at a battery collection point.

21. This apparatus may be used in tropical and moderate climates up to 45°C.

LEGAL DISCLAIMER

Music Tribe accepts no liability for any loss which may be suffered by any person who relies either wholly or in part upon any description, photograph, or statement contained herein. Technical specifications, appearances and other information are subject to change without notice. All trademarks are the property of their respective owners. Midas, Klark Teknik, Lab Gruppen, Lake, Tannoy, Turbosound, TC Electronic, TC Helicon, Behringer, Bugera, Oberheim, Auratone, Aston Microphones and Coolaudio are trademarks or registered trademarks of Music Tribe Global Brands Ltd. © Music Tribe Global Brands Ltd. 2021 All rights reserved.

LIMITED WARRANTY

For the applicable warranty terms and conditions and additional information regarding Music Tribe's Limited Warranty, please see complete details online at musictribe.com/warranty.

ES Instrucciones de seguridad



Las terminales marcadas con este símbolo transportan corriente eléctrica de magnitud suficiente como para constituir un riesgo de descarga eléctrica. Utilice solo cables de altavoz profesionales y de alta calidad con conectores TS de 6,3 mm o de bayoneta prefijados. Cualquier otra instalación o modificación debe ser realizada únicamente por un técnico cualificado.



Este símbolo, siempre que aparece, le advierte de la presencia de voltaje peligroso sin aislar dentro de la caja; este voltaje puede ser suficiente para constituir un riesgo de descarga.



Este símbolo, siempre que aparece, le advierte sobre instrucciones operativas y de mantenimiento que aparecen en la documentación adjunta. Por favor, lea el manual.



Atención

Para reducir el riesgo de descarga eléctrica, no quite la tapa (o la parte posterior). No hay piezas en el interior del equipo que puedan ser reparadas por el usuario. Si es necesario, póngase en contacto con personal cualificado.



Atención

Para reducir el riesgo de incendio o descarga eléctrica, no exponga este aparato a la lluvia, humedad o alguna otra fuente que pueda salpicar o derramar algún líquido sobre el aparato. No coloque ningún tipo de recipiente para líquidos sobre el aparato.



Atención

Las instrucciones de servicio deben llevarlas a cabo exclusivamente personal cualificado. Para evitar el riesgo de una descarga eléctrica, no realice reparaciones que no se encuentren descritas en el manual de operaciones. Las reparaciones deben ser realizadas exclusivamente por personal cualificado.

1. Lea las instrucciones.
2. Conserve estas instrucciones.
3. Preste atención a todas las advertencias.
4. Siga todas las instrucciones.
5. No use este aparato cerca del agua.
6. Limpie este aparato con un paño seco.
7. No bloquee las aberturas de ventilación. Instale el equipo de acuerdo con las instrucciones del fabricante.

8. No instale este equipo cerca de fuentes de calor tales como radiadores, acumuladores de calor, estufas u otros aparatos (incluyendo amplificadores) que puedan producir calor.

9. No elimine o deshabilite nunca la conexión a tierra del aparato o del cable de alimentación de corriente. Un enchufe polarizado tiene dos polos, uno de los cuales tiene un contacto más ancho que el otro. Una clavija con puesta a tierra dispone de tres contactos: dos polos y la puesta a tierra. El contacto ancho y el tercer contacto, respectivamente, son los que garantizan una mayor seguridad. Si el enchufe suministrado con el equipo no concuerda con la toma de corriente, consulte con un electricista para cambiar la toma de corriente obsoleta.

10. Coloque el cable de suministro de energía de manera que no pueda ser pisado y que esté protegido de objetos afilados. Asegúrese de que el cable de suministro de energía esté protegido, especialmente en la zona de la clavija y en el punto donde sale del aparato.

11. Use únicamente los dispositivos o accesorios especificados por el fabricante.



12. Use únicamente la carretilla, plataforma, trípode, soporte o mesa especificados por el fabricante o suministrados junto con el equipo. Al transportar el equipo, tenga cuidado para evitar

daños y caídas al tropezar con algún obstáculo.

13. Desenchufe el equipo durante tormentas o si no va a utilizarlo durante un periodo largo.

14. Confíe las reparaciones únicamente a servicios técnicos cualificados. La unidad requiere mantenimiento siempre que haya sufrido algún daño, si el cable de suministro de energía o el enchufe presentaran daños, se hubiera derramado un líquido o hubieran caído objetos dentro del equipo, si el aparato hubiera estado expuesto a la humedad o la lluvia, si ha dejado de funcionar de manera normal o si ha sufrido algún golpe o caída.

15. Al conectar la unidad a la toma de corriente eléctrica asegúrese de que la conexión disponga de una unión a tierra.

16. Si el enchufe o conector de red sirve como único medio de desconexión, éste debe ser accesible fácilmente.



17. Cómo debe deshacerse de este aparato: Este símbolo indica que este aparato no debe ser tratado como basura orgánica, según lo indicado en la Directiva WEEE (2012/19/EU) y a las normativas aplicables en su país.

En lugar de ello deberá llevarlo al punto limpio más cercano para el reciclaje de sus elementos eléctricos / electrónicos (EEE). Al hacer esto estará ayudando a prevenir las posibles consecuencias negativas para el medio ambiente y la salud que podrían ser provocadas por una gestión inadecuada de este tipo de aparatos. Además, el reciclaje de materiales ayudará a conservar

los recursos naturales. Para más información acerca del reciclaje de este aparato, póngase en contacto con el Ayuntamiento de su ciudad o con el punto limpio local.

18. No instale esta unidad en un espacio muy reducido, tal como encastrada en una librería o similar.

19. No coloque objetos con llama, como una vela encendida, sobre este aparato.

20. Tenga presentes todas las advertencias relativas al reciclaje y correcta eliminación de las pilas. Las pilas deben ser siempre eliminadas en un punto limpio y nunca con el resto de la basura orgánica.

21. Puede usar este aparato en lugares con climas tropicales y moderados que soporten temperaturas de hasta 45°C.

NEGACIÓN LEGAL

Music Tribe no admite ningún tipo de responsabilidad por cualquier daño o pérdida que pudiera sufrir cualquier persona por confiar total o parcialmente en la descripciones, fotografías o afirmaciones contenidas en este documento. Las especificaciones técnicas, imágenes y otras informaciones contenidas en este documento están sujetas a modificaciones sin previo aviso. Todas las marcas comerciales que aparecen aquí son propiedad de sus respectivos dueños. Midas, Klark Teknik, Lab Gruppen, Lake, Tannoy, Turbosound, TC Electronic, TC Helicon, Behringer, Bugera, Oberheim, Auratone, Aston Microphones and Coolaudio son marcas comerciales o marcas registradas de Music Tribe Global Brands Ltd. © Music Tribe Global Brands Ltd. 2021 Reservados todos los derechos.

GARANTÍA LIMITADA

Si quiere conocer los detalles y condiciones aplicables de la garantía así como información adicional sobre la Garantía limitada de Music Tribe, consulte online toda la información en la web musictribe.com/warranty.

EN

ES

FR Consignes de sécurité



Les points repérés par ce symbole portent une tension électrique suffisante pour constituer un risque d'électrocution.

Utilisez uniquement des câbles d'enceintes professionnels de haute qualité avec fiches Jack mono 6,35 mm ou fiches à verrouillages déjà installées. Toute autre installation ou modification doit être effectuée uniquement par un personnel qualifié.



Ce symbole avertit de la présence d'une tension dangereuse et non isolée à l'intérieur de l'appareil - elle peut provoquer des chocs électriques.



Attention

Ce symbole signale les consignes d'utilisation et d'entre ! Tien importantes dans la documentation fournie. Lisez les consignes de sécurité du manuel d'utilisation de l'appareil.



Attention

Pour éviter tout risque de choc électrique, ne pas ouvrir le capot de l'appareil ni démonter le panneau arrière. L'intérieur de l'appareil ne possède aucun élément réparable par l'utilisateur. Laisser toute réparation à un professionnel qualifié.



Attention

Pour réduire les risques de feu et de choc électrique, n'exposez pas cet appareil à la pluie, à la moisissure, aux gouttes ou aux éclaboussures. Ne posez pas de récipient contenant un liquide sur l'appareil (un vase par exemple).



Attention

Ces consignes de sécurité et d'entretien sont destinées à un personnel qualifié. Pour éviter tout risque de choc électrique, n'effectuez aucune réparation sur l'appareil qui ne soit décrite par le manuel d'utilisation. Les éventuelles réparations doivent être effectuées uniquement par un technicien spécialisé.

1. Lisez ces consignes.
2. Conservez ces consignes.
3. Respectez tous les avertissements.
4. Respectez toutes les consignes d'utilisation.
5. N'utilisez jamais l'appareil à proximité d'un liquide.
6. Nettoyez l'appareil avec un chiffon sec.
7. Veillez à ne pas empêcher la bonne ventilation de l'appareil via ses ouïes de ventilation. Respectez les consignes du fabricant concernant l'installation de l'appareil.

8. Ne placez pas l'appareil à proximité d'une source de chaleur telle qu'un chauffage, une cuisinière ou tout appareil dégageant de la chaleur (y compris un ampli de puissance).

9. Ne supprimez jamais la sécurité des prises bipolaires ou des prises terre. Les prises bipolaires possèdent deux contacts de largeur différente. Le plus large est le contact de sécurité. Les prises terre possèdent deux contacts plus une mise à la terre servant de sécurité. Si la prise du bloc d'alimentation ou du cordon d'alimentation fourni ne correspond pas à celles de votre installation électrique, faites appel à un électricien pour effectuer le changement de prise.

10. Installez le cordon d'alimentation de telle façon que personne ne puisse marcher dessus et qu'il soit protégé d'arêtes coupantes. Assurez-vous que le cordon d'alimentation est suffisamment protégé, notamment au niveau de sa prise électrique et de l'endroit où il est relié à l'appareil; cela est également valable pour une éventuelle rallonge électrique.

11. Utilisez exclusivement des accessoires et des appareils supplémentaires recommandés par le fabricant.



12. Utilisez exclusivement des chariots, des diables, des présentoirs, des pieds et des surfaces de travail recommandés par le fabricant ou livrés avec le produit.

Déplacez précautionneusement tout chariot ou diable chargé pour éviter d'éventuelles blessures en cas de chute.

13. Débranchez l'appareil de la tension secteur en cas d'orage ou si l'appareil reste inutilisé pendant une longue période de temps.

14. Les travaux d'entretien de l'appareil doivent être effectués uniquement par du personnel qualifié. Aucun entretien n'est nécessaire sauf si l'appareil est endommagé de quelque façon que ce soit (dommages sur le cordon d'alimentation ou la prise par exemple), si un liquide ou un objet a pénétré à l'intérieur du châssis, si l'appareil a été exposé à la pluie ou à l'humidité, s'il ne fonctionne pas correctement ou à la suite d'une chute.

15. L'appareil doit être connecté à une prise secteur dotée d'une protection par mise à la terre.

16. La prise électrique ou la prise IEC de tout appareil dénué de bouton marche/arrêt doit rester accessible en permanence.



17. Mise au rebut appropriée de ce produit: Ce symbole indique qu'en accord avec la directive DEEE (2012/19/EU) et les lois en vigueur dans votre pays, ce produit ne doit pas être jeté avec les déchets ménagers. Ce produit doit être

déposé dans un point de collecte agréé pour le recyclage des déchets d'équipements électriques et électroniques (EEE). Une mauvaise manipulation de ce type de déchets pourrait avoir un impact négatif sur l'environnement et la santé à cause des substances potentiellement

dangereuses généralement associées à ces équipements. En même temps, votre coopération dans la mise au rebut de ce produit contribuera à l'utilisation efficace des ressources naturelles. Pour plus d'informations sur l'endroit où vous pouvez déposer vos déchets d'équipements pour le recyclage, veuillez contacter votre mairie ou votre centre local de collecte des déchets.

18. N'installez pas l'appareil dans un espace confiné tel qu'une bibliothèque ou meuble similaire.

19. Ne placez jamais d'objets enflammés, tels que des bougies allumées, sur l'appareil.

20. Gardez à l'esprit l'impact environnemental lorsque vous mettez des piles au rebut. Les piles usées doivent être déposées dans un point de collecte adapté.

21. Cet appareil peut être utilisé sous un climat tropical ou modéré avec des températures de 45°C maximum.

DÉNI LÉGAL

Music Tribe ne peut être tenu pour responsable pour toute perte pouvant être subie par toute personne se fiant en partie ou en totalité à toute description, photographie ou affirmation contenue dans ce document. Les caractéristiques, l'apparence et d'autres informations peuvent faire l'objet de modifications sans notification. Toutes les marques appartiennent à leurs propriétaires respectifs. Midas, Klark Teknik, Lab Gruppen, Lake, Tannoy, Turbosound, TC Electronic, TC Helicon, Behringer, Bugera, Oberheim, Auratone, Aston Microphones et Coolaudio sont des marques ou marques déposées de Music Tribe Global Brands Ltd. © Music Tribe Global Brands Ltd. 2021 Tous droits réservés.

GARANTIE LIMITÉE

Pour connaître les termes et conditions de garantie applicables, ainsi que les informations supplémentaires et détaillées sur la Garantie Limitée de Music Tribe, consultez le site Internet musictribe.com/warranty.

DE Wichtige Sicherheitshinweise



Vorsicht

Die mit dem Symbol markierten Anschlüsse führen so viel Spannung, dass die Gefahr eines Stromschlags besteht. Verwenden Sie nur hochwertige, professionelle Lautsprecherkabel mit vorinstallierten 6,35 mm MONO-Klinkensteckern oder Lautsprecherstecker mit Drehverriegelung. Alle anderen Installationen oder Modifikationen sollten nur von qualifiziertem Fachpersonal ausgeführt werden.



Achtung

Um eine Gefährdung durch Stromschlag auszuschließen, darf die Geräteabdeckung bzw. Geräterückwand nicht abgenommen werden. Im Innern des Geräts befinden sich keine vom Benutzer reparierbaren Teile. Reparaturarbeiten dürfen nur von qualifiziertem Personal ausgeführt werden.



Achtung

Um eine Gefährdung durch Feuer bzw. Stromschlag auszuschließen, darf dieses Gerät weder Regen oder Feuchtigkeit ausgesetzt werden noch sollten Spritzwasser oder tropfende Flüssigkeiten in das Gerät gelangen können. Stellen Sie keine mit Flüssigkeit gefüllten Gegenstände, wie z. B. Vasen, auf das Gerät.



Achtung

Die Service-Hinweise sind nur durch qualifiziertes Personal zu befolgen. Um eine Gefährdung durch Stromschlag zu vermeiden, führen Sie bitte keinerlei Reparaturen an dem Gerät durch, die nicht in der Bedienungsanleitung beschrieben sind. Reparaturen sind nur von qualifiziertem Fachpersonal durchzuführen.

1. Lesen Sie diese Hinweise.
2. Bewahren Sie diese Hinweise auf.
3. Beachten Sie alle Warnhinweise.
4. Befolgen Sie alle Bedienungshinweise.
5. Betreiben Sie das Gerät nicht in der Nähe von Wasser.
6. Reinigen Sie das Gerät mit einem trockenen Tuch.
7. Blockieren Sie nicht die Belüftungsschlitze. Beachten Sie beim Einbau des Gerätes die Herstellerhinweise.
8. Stellen Sie das Gerät nicht in der Nähe von Wärmequellen auf. Solche Wärmequellen sind z. B. Heizkörper, Herde oder andere Wärme erzeugende Geräte (auch Verstärker).
9. Entfernen Sie in keinem Fall die Sicherheitsvorrichtung von Zweipol- oder geerdeten Steckern. Ein Zweipolstecker hat zwei unterschiedlich breite Steckkontakte. Ein geerdeter Stecker hat zwei Steckkontakte und einen dritten Erdungskontakt. Der breitere Steckkontakt oder der zusätzliche

Erdungskontakt dient Ihrer Sicherheit. Falls das mitgelieferte Steckerformat nicht zu Ihrer Steckdose passt, wenden Sie sich bitte an einen Elektriker, damit die Steckdose entsprechend ausgetauscht wird.

10. Verlegen Sie das Netzkabel so, dass es vor Tritten und scharfen Kanten geschützt ist und nicht beschädigt werden kann. Achten Sie bitte insbesondere im Bereich der Stecker, Verlängerungskabel und an der Stelle, an der das Netzkabel das Gerät verlässt, auf ausreichenden Schutz.

11. Das Gerät muss jederzeit mit intaktem Schutzleiter an das Stromnetz angeschlossen sein.

12. Sollte der Hauptnetzstecker oder eine Gerätesteckdose die Funktionseinheit zum Abschalten sein, muss diese immer zugänglich sein.

13. Verwenden Sie nur Zusatzgeräte/Zubehörteile, die laut Hersteller geeignet sind.



14. Verwenden Sie nur Wagen, Standvorrichtungen, Stative, Halter oder Tische, die vom Hersteller benannt oder im Lieferumfang des Geräts enthalten sind. Falls Sie einen

Wagen benutzen, seien Sie vorsichtig beim Bewegen der Wagen-Gerätkombination, um Verletzungen durch Stolpern zu vermeiden.

15. Ziehen Sie den Netzstecker bei Gewitter oder wenn Sie das Gerät längere Zeit nicht benutzen.

16. Lassen Sie alle Wartungsarbeiten nur von qualifiziertem Service-Personal ausführen. Eine Wartung ist notwendig, wenn das Gerät in irgendeiner Weise beschädigt wurde (z. B. Beschädigung des Netzkabels oder Steckers), Gegenstände oder Flüssigkeit in das Geräteinnere gelangt sind, das Gerät Regen oder Feuchtigkeit ausgesetzt wurde, das Gerät nicht ordnungsgemäß funktioniert oder auf den Boden gefallen ist.



17. Korrekte Entsorgung dieses Produkts: Dieses Symbol weist darauf hin, das Produkt entsprechend der WEEE Richtlinie (2012/19/EU) und der jeweiligen nationalen Gesetze nicht zusammen mit

Ihren Haushaltsabfällen zu entsorgen. Dieses Produkt sollte bei einer autorisierten Sammelstelle für Recycling elektrischer und elektronischer Geräte (EEE) abgegeben werden. Wegen bedenkllicher Substanzen, die generell mit elektrischen und elektronischen Geräten in Verbindung stehen, könnte eine unsachgemäße Behandlung dieser Abfallart eine negative Auswirkung auf Umwelt und Gesundheit haben. Gleichzeitig gewährleistet Ihr Beitrag zur richtigen Entsorgung dieses Produkts die effektive Nutzung natürlicher Ressourcen. Für weitere Informationen zur Entsorgung Ihrer Geräte bei einer Recycling-Stelle nehmen Sie bitte Kontakt zum zuständigen städtischen Büro, Entsorgungsamt oder zu Ihrem Haushaltsabfallentsorger auf.

18. Installieren Sie das Gerät nicht in einer beengten Umgebung, zum Beispiel Bücherregal oder ähnliches.

19. Stellen Sie keine Gegenstände mit offenen Flammen, etwa brennende Kerzen, auf das Gerät.

20. Beachten Sie bei der Entsorgung von Batterien den Umweltschutz-Aspekt. Batterien müssen bei einer Batterie-Sammelstelle entsorgt werden.

21. Dieses Gerät ist in tropischen und gemäßigten Klimazonen bis 45° C einsetzbar.

HAFTUNGS-AUSSCHLUSS

Music Tribe übernimmt keine Haftung für Verluste, die Personen entstanden sind, die sich ganz oder teilweise auf hier enthaltene Beschreibungen, Fotos oder Aussagen verlassen haben. Technische Daten, Erscheinungsbild und andere Informationen können ohne vorherige Ankündigung geändert werden. Alle Warenzeichen sind Eigentum der jeweiligen Inhaber. Midas, Klark Teknik, Lab Gruppen, Lake, Tannoy, Turbosound, TC Electronic, TC Helicon, Behringer, Bugera, Oberheim, Auratone, Aston Microphones und Coolaudio sind Warenzeichen oder eingetragene Warenzeichen der Music Tribe Global Brands Ltd. © Music Tribe Global Brands Ltd. 2021 Alle Rechte vorbehalten.

BESCHRÄNKTE GARANTIE

Die geltenden Garantiebedingungen und zusätzliche Informationen bezüglich der von Music Tribe gewährten beschränkten Garantie finden Sie online unter musictribe.com/warranty.

PT Instruções de Segurança Importantes



Aviso!

Terminais marcados com o símbolo carregam corrente elétrica de magnitude suficiente para constituir um risco de choque elétrico. Use apenas cabos de alto-falantes de alta qualidade com plugues TS de ¼" ou plugues com trava de torção pré-instalados. Todas as outras instalações e modificações devem ser efetuadas por pessoas qualificadas.



Este símbolo, onde quer que o encontre, alerta-o para a leitura das instruções de manuseamento que acompanham o equipamento. Por favor leia o manual de instruções.



Atenção

De forma a diminuir o risco de choque elétrico, não remover a cobertura (ou a secção de trás). Não existem peças substituíveis por parte do utilizador no seu interior. Para esse efeito recorrer a um técnico qualificado.



Atenção

Para reduzir o risco de incêndios ou choques elétricos o aparelho não deve ser exposto à chuva nem à humidade. Além disso, não deve ser sujeito a salpicos, nem devem ser colocados em cima do aparelho objectos contendo líquidos, tais como jarras.



Atenção

Estas instruções de operação devem ser utilizadas, em exclusivo, por técnicos de assistência qualificadas. Para evitar choques elétricos não proceda a reparações ou intervenções, que não as indicadas nas instruções de operação, salvo se possuir as qualificações necessárias. Para evitar choques elétricos não proceda a reparações ou intervenções, que não as indicadas nas instruções de operação. Só o deverá fazer se possuir as qualificações necessárias.

1. Leia estas instruções.
2. Guarde estas instruções.
3. Preste atenção a todos os avisos.
4. Siga todas as instruções.
5. Não utilize este dispositivo perto de água.
6. Limpe apenas com um pano seco.
7. Não obstrua as entradas de ventilação. Instale de acordo com as instruções do fabricante.
8. Não instale perto de quaisquer fontes de calor tais como radiadores, bocas de ar quente, fogões de sala ou outros aparelhos (incluindo amplificadores) que produzam calor.
9. Não anule o objectivo de segurança das fichas polarizadas ou do tipo de ligação à terra. Uma ficha polarizada dispõe de duas palhetas sendo uma mais larga do que a outra. Uma ficha do tipo ligação à terra dispõe

de duas palhetas e um terceiro dente de ligação à terra. A palheta larga ou o terceiro dente são fornecidos para sua segurança. Se a ficha fornecida não encaixar na sua tomada, consulte um electricista para a substituição da tomada obsoleta.

10. Proteja o cabo de alimentação de pisadelas ou apertos, especialmente nas fichas, extensões, e no local de saída da unidade. Certifique-se de que o cabo eléctrico está protegido. Verifique particularmente nas fichas, nos receptáculos e no ponto em que o cabo sai do aparelho.
11. O aparelho tem de estar sempre conectado à rede eléctrica com o condutor de protecção intacto.
12. Se utilizar uma ficha de rede principal ou uma tomada de aparelhos para desligar a unidade de funcionamento, esta deve estar sempre acessível.
13. Utilize apenas ligações/acessórios especificados pelo fabricante.



14. Utilize apenas com o carrinho, estrutura, tripé, suporte, ou mesa especificados pelo fabricante ou vendidos com o dispositivo. Quando utilizar um carrinho, tenha cuidado ao

mover o conjunto carrinho/dispositivo para evitar danos provocados pela terpidação.

15. Desligue este dispositivo durante as trovoadas ou quando não for utilizado durante longos períodos de tempo.

16. Qualquer tipo de reparação deve ser sempre efectuado por pessoal qualificado. É necessária uma reparação sempre que a unidade tiver sido de alguma forma danificada, como por exemplo: no caso do cabo de alimentação ou ficha se encontrarem danificados; na eventualidade de líquido ter sido derramado ou objectos terem caído para dentro do dispositivo; no caso da unidade ter estado exposta à chuva ou à humidade; se esta não funcionar normalmente, ou se tiver caído.



17. Correcta eliminação deste produto: este símbolo indica que o produto não deve ser eliminado juntamente com os resíduos domésticos, segundo a Directiva REEE (2012/19/EU) e a legislação nacional. Este produto deverá

ser levado para um centro de recolha licenciado para a reciclagem de resíduos de equipamentos eléctricos e electrónicos (EEE). O tratamento incorrecto deste tipo de resíduos pode ter um eventual impacto negativo no ambiente e na saúde humana devido a substâncias potencialmente perigosas que estão geralmente associadas aos EEE. Ao mesmo tempo, a sua colaboração para a eliminação correcta deste produto irá contribuir para a utilização eficiente dos recursos naturais. Para mais informação acerca dos locais onde poderá deixar o seu equipamento usado para reciclagem, é favor contactar os serviços municipais locais, a entidade de gestão de resíduos ou os serviços de recolha de resíduos domésticos.

18. Não instale em lugares confinados, tais como estantes ou unidades similares.

19. Não coloque fontes de chama, tais como velas acesas, sobre o aparelho.

20. Favor, obedecer os aspectos ambientais de descarte de bateria. Baterias devem ser descartadas em um ponto de coletas de baterias.

21. Esse aparelho pode ser usado em climas tropicais e moderados até 45°C.

LEGAL RENUNCIANTE

O Music Tribe não se responsabiliza por perda alguma que possa ser sofrida por qualquer pessoa que dependa, seja de maneira completa ou parcial, de qualquer descrição, fotografia, ou declaração aqui contidas. Dados técnicos, aparências e outras informações estão sujeitas a modificações sem aviso prévio. Todas as marcas são propriedade de seus respectivos donos. Midas, Klark Teknik, Lab Gruppen, Lake, Tannoy, Turbosound, TC Electronic, TC Helicon, Behringer, Bugera, Oberheim, Auratone, Aston Microphones e Coolaudio são marcas ou marcas registradas do Music Tribe Global Brands Ltd. © Music Tribe Global Brands Ltd. 2021 Todos direitos reservados.

GARANTIA LIMITADA

Para obter os termos de garantia aplicáveis e condições e informações adicionais a respeito da garantia limitada do Music Tribe, favor verificar detalhes na íntegra através do website musictribe.com/warranty.

IT Informazioni importanti



Attenzione

I terminali contrassegnati da questo simbolo conducono una corrente elettrica di magnitudine sufficiente a costituire un rischio di scossa elettrica. Utilizzare solo cavi per altoparlanti professionali di alta qualità con jack sbilanciati da 6,35mm. o connettori con blocco a rotazione. Tutte le altre installazioni o modifiche devono essere eseguite esclusivamente da personale qualificato.



Attenzione

Questo simbolo, ovunque appaia, avverte della presenza di una tensione pericolosa non isolata all'interno dello chassis, tensione che può essere sufficiente per costituire un rischio di scossa elettrica.



Attenzione

Questo simbolo, ovunque appaia, segnala importanti istruzioni operative e di manutenzione nella documentazione allegata. Si invita a leggere il manuale.



Attenzione

Per ridurre il rischio di scosse elettriche, non rimuovere il coperchio superiore (o la sezione posteriore). All'interno non ci sono parti riparabili dall'utente. Per la manutenzione rivolgersi a personale qualificato.



Attenzione

Per ridurre il rischio di incendi o scosse elettriche, non esporre questo apparecchio a pioggia e umidità. L'apparecchio non deve essere esposto a gocciolio o schizzi di liquidi e nessun oggetto contenente liquidi, come vasi, deve essere collocato sull'apparecchio.



Attenzione

Queste istruzioni di servizio sono destinate esclusivamente a personale qualificato. Per ridurre il rischio di scosse elettriche non eseguire interventi di manutenzione diversi da quelli contenuti nel manuale di istruzioni. Le riparazioni devono essere eseguite da personale di assistenza qualificato.

1. Leggere queste istruzioni.
2. Conservare queste istruzioni.
3. Prestare attenzione a tutti gli avvisi.
4. Applicare tutte le istruzioni.
5. Non utilizzare questo dispositivo vicino l'acqua.
6. Pulire esclusivamente con un panno asciutto.
7. Non bloccare le aperture di ventilazione. Installare in conformità con le istruzioni del produttore.
8. Non installare vicino a fonti di calore come radiatori, termoregolatori, stufe o altri apparecchi (inclusi amplificatori) che producono calore.

9. Non escludere la sicurezza fornita dalla spina polarizzata o con messa a terra. Una spina polarizzata ha due lame, una più larga dell'altra. Una spina con messa a terra ha due lame e un terzo polo di messa a terra. La lama larga o il terzo polo sono forniti per la vostra sicurezza. Se la spina fornita non si adatta alla presa, consultare un elettricista per la sostituzione della presa obsoleta.

10. Proteggere il cavo di alimentazione dal calpestio o essere schiacciato in particolare alle spine, prese di corrente e il punto in cui esce dall'apparecchio.

11. Utilizzare esclusivamente dispositivi/accessori specificati dal produttore.



12. Utilizzare solo carrelli, supporti, treppiedi, staffe o tavoli indicati dal produttore o venduti con l'apparecchio. Utilizzando un carrello, prestare attenzione quando si sposta la combinazione

carrello/apparecchio per evitare lesioni dovute al ribaltamento.

13. Scollegare questo apparecchio durante i temporali o se non è utilizzato per lunghi periodi di tempo.

14. Per tutte le riparazioni rivolgersi a personale qualificato. La manutenzione è necessaria quando l'apparecchio è danneggiato in qualsiasi modo, come danneggiamento del cavo di alimentazione o della spina, versamento di liquido o oggetti caduti nell'apparecchio, se l'apparecchio è stato esposto a pioggia o umidità, se non funziona normalmente o è caduto.

15. L'apparecchio deve essere collegato a una presa di corrente elettrica con messa a terra di protezione.

16. Se la spina o una presa del dispositivo è utilizzata come dispositivo di disconnessione, deve essere facilmente utilizzabile.



17. Smaltimento corretto di questo prodotto: questo simbolo indica che questo dispositivo non deve essere smaltito insieme ai rifiuti domestici, secondo la Direttiva RAEE (2012/19/UE) e la vostra legislazione

nazionale. Questo prodotto deve essere portato in un centro di raccolta autorizzato per il riciclaggio di rifiuti di apparecchiature elettriche ed elettroniche (RAEE). La cattiva gestione di questo tipo di rifiuti potrebbe avere un possibile impatto negativo sull'ambiente e sulla salute umana a causa di sostanze potenzialmente pericolose che sono generalmente associate alle apparecchiature elettriche ed elettroniche. Nello stesso tempo la vostra collaborazione al corretto smaltimento di questo prodotto contribuirà all'utilizzo efficiente delle risorse naturali. Per ulteriori informazioni su dove è possibile trasportare le apparecchiature per il riciclaggio vi invitiamo a contattare l'ufficio comunale locale o il servizio di raccolta dei rifiuti domestici.

18. Non installare in uno spazio ristretto, come in una libreria o in una struttura simile.

19. Non collocare sul dispositivo fonti di fiamme libere, come candele acesse.

20. Per lo smaltimento delle batterie, tenere in considerazione gli aspetti ambientali. Le batterie devono essere smaltite in un punto di raccolta delle batterie esauste.

21. Questo apparecchio può essere usato in climi tropicali e temperati fino a 45°C.

DISCLAIMER LEGALE

Music Tribe non si assume alcuna responsabilità per eventuali danni che possono essere subiti da chiunque si affidi in tutto o in parte a qualsiasi descrizione, fotografia o dichiarazione contenuta qui. Specifiche tecniche, aspetti e altre informazioni sono soggette a modifiche senza preavviso. Tutti i marchi sono di proprietà dei rispettivi titolari. Midas, Klark Teknik, Lab Gruppen, Lake, Tannoy, Turbosound, TC Electronic, TC Helicon, Behringer, Bugera, Oberheim, Auratone, Aston Microphones e Coolaudio sono marchi o marchi registrati di Music Tribe Global Brands Ltd. © Music Tribe Global Brands Ltd. 2021 Tutti i diritti riservati.

GARANZIA LIMITATA

Per i termini e le condizioni di garanzia applicabili e le informazioni aggiuntive relative alla garanzia limitata di Music Tribe, consultare online i dettagli completi su musictribe.com/warranty.

NL Belangrijke veiligheidsvoorschriften



Waarschuwing
Aansluitingen die gemerkt zijn met het symbool voeren een zodanig hoge spanning dat ze een risico vormen voor elektrische schokken. Gebruik uitsluitend kwalitatief hoogwaardige, in de handel verkrijgbare luidsprekerkabels die voorzien zijn van ¼" TS stekkers. Laat uitsluitend gekwalificeerd personeel alle overige installatie- of modificatiehandelingen uitvoeren.

Dit symbool wijst u altijd op belangrijke bedienings- en onderhoudsvoorschriften in de bijbehorende documenten. Wij vragen u dringend de handleiding te lezen.

Attentie
Verwijder in geen geval de bovenste afdekking (van het achterste gedeelte) anders bestaat er gevaar voor een elektrische schok. Het apparaat bevat geen te onderhouden onderdelen. Reparatiewerkzaamheden mogen uitsluitend door gekwalificeerd personeel uitgevoerd worden.

Attentie
Om het risico op brand of elektrische schokken te beperken, dient u te voorkomen dat dit apparaat wordt blootgesteld aan regen en vocht. Het apparaat mag niet worden blootgesteld aan neerdruppelend of opspattend water en er mogen geen met water gevulde voorwerpen – zoals een vaas – op het apparaat worden gezet.

Attentie
Deze onderhoudsinstructies zijn uitsluitend bedoeld voor gekwalificeerd onderhoudspersoneel. Om elektrische schokken te voorkomen, mag u geen andere onderhoudshandelingen verrichten dan in de bedieningsinstructies vermeld staan. Reparatiewerkzaamheden mogen alleen uitgevoerd worden door gekwalificeerd onderhoudspersoneel.

1. Lees deze voorschriften.
2. Bewaar deze voorschriften.
3. Neem alle waarschuwingen in acht.
4. Volg alle voorschriften op.
5. Gebruik dit apparaat niet in de buurt van water.
6. Reinig het uitsluitend met een droge doek.
7. Let erop geen van de ventilatie-openingen te bedekken. Plaats en installeer het volgens de voorschriften van de fabrikant.
8. Het apparaat mag niet worden geplaatst in de buurt van radiatoren, warmte-uitlaten, kachels of andere zaken (ook versterkers) die warmte afgeven.

9. Maak de veiligheid waarin door de polarisatie- of aardingsstekker wordt voorzien, niet ongedaan. Een polarisatiestekker heeft twee bladen, waarvan er een breder is dan het andere. Een aardingsstekker heeft twee bladen en een derde uitsteeksel voor de aarding. Het bredere blad of het derde uitsteeksel zijn er voor uw veiligheid. Mocht de geleverde stekker niet in uw stopcontact passen, laat het contact dan door een elektricien vervangen.

10. Om beschadiging te voorkomen, moet de stroomleiding zo gelegd worden dat er niet kan worden over gelopen en dat ze beschermd is tegen scherpe kanten. Zorg zeker voor voldoende bescherming aan de stekkers, de verlengkabels en het punt waar het netsnoer het apparaat verlaat.

11. Het toestel met altijd met een intacte aarddraad aan het stroomnet aangesloten zijn.

12. Wanneer de stekker van het hoofdnetwerk of een apparaatstopcontact de functionele eenheid voor het uitschakelen is, dient deze altijd toegankelijk te zijn.

13. Gebruik uitsluitend door de producent gespecificeerd toebehoren c.q. onderdelen.



14. Gebruik het apparaat uitsluitend in combinatie met de wagen, het statief, de driepoot, de beugel of tafel die door de producent is aangegeven, of die in combinatie met het apparaat wordt verkocht.

Bij gebruik van een wagen dient men voorzichtig te zijn bij het verwijderen van de combinatie wagen/apparaat en letsel door vallen te voorkomen.

15. Bij onweer en als u het apparaat langere tijd niet gebruikt, haalt u de stekker uit het stopcontact.

16. Laat alle voorkomende reparaties door vakkundig en bevoegd personeel uitvoeren. Reparatiewerkzaamheden zijn nodig als het toestel op enige wijze beschadigd is geraakt, bijvoorbeeld als de hoofd-stroomkabel of -stekker is beschadigd, als er vloeistof of voorwerpen in terecht zijn gekomen, als het aan regen of vochtigheid heeft bloot-gestaan, niet normaal functioneert of wanneer het is gevallen.



17. Correcte afvoer van dit product: dit symbool geeft aan dat u dit product op grond van de AEEA-richtlijn (2012/19/EU) en de nationale wetgeving van uw land niet met het gewone huishoudelijke afval mag

weggooien. Dit product moet na afloop van de nuttige levensduur naar een officiële inzamelpost voor afgedankte elektrische en elektronische apparatuur (AEEA) worden gebracht, zodat het kan worden gerecycleerd. Vanwege de potentieel gevaarlijke stoffen die in elektrische en elektronische apparatuur kunnen voorkomen, kan een onjuiste afvoer van afval van het onderhavige type een negatieve invloed op het milieu en de menselijke gezondheid hebben. Een juiste afvoer van dit product is echter niet alleen beter voor het milieu en de gezondheid, maar draagt tevens bij aan een doelmatiger gebruik

van de natuurlijke hulpbronnen. Voor meer informatie over de plaatsen waar u uw afgedankte apparatuur kunt inleveren, kunt u contact opnemen met uw gemeente of de plaatselijke reinigingsdienst.

18. Installeer niet in een kleine ruimte, zoals een boekenkast of iets dergelijks.

19. Plaats geen open vlammen, zoals brandende kaarsen, op het apparaat.

20. Houd rekening met de milieuaspecten van het afvoeren van batterijen. Batterijen moeten bij een inzamelpunt voor batterijen worden ingeleverd.

21. Dit apparaat kan worden gebruikt in tropische en gematigde klimaten tot 45 °C.

WETTELIJKE ONTKENNING

Music Tribe aanvaardt geen aansprakelijkheid voor enig verlies dat kan worden geleden door een persoon die geheel of gedeeltelijk vertrouwt op enige beschrijving, foto of verklaring hierin. Technische specificaties, verschijningen en andere informatie kunnen zonder voorafgaande kennisgeving worden gewijzigd. Alle handelsmerken zijn eigendom van hun respectievelijke eigenaren. Midas, Klark Teknik, Lab Gruppen, Lake, Tannoy, Turbosound, TC Electronic, TC Helicon, Behringer, Bugera, Oberheim, Auratone, Aston Microphones en Coolaudio zijn handelsmerken of gedeponeerde handelsmerken van Music Tribe Global Brands Ltd. © Music Tribe Global Brands Ltd. 2021 Alle rechten voorbehouden.

BEPERKTE GARANTIE

Voor de toepasselijke garantievoorzwaarden en aanvullende informatie met betrekking tot de beperkte garantie van Music Tribe, zie de volledige details online op musictribe.com/warranty.

SE Viktiga säkerhetsanvisningar



Varning
Uttag markerade med symbolen leder elektrisk strömstyrka som är tillräckligt stark för att utgöra en risk för elchock. Använd endast högkvalitativa, kommersiellt tillgängliga högtalarkablar med förhåndsinstallerade ¼" TS-kontakter. All annan installering eller modifikation bör endast utföras av kompetent personal.

Den här symbolen hänvisar till viktiga punkter om användning och underhåll i den medföljande dokumentationen. Var vänlig och läs bruksanvisningen.

Försiktighet
Minska risken för elektriska stötar genom att aldrig ta av höljet upptill på apparaten (eller ta av baksidan). Inuti apparaten finns det inga delar som kan repareras av användaren. Endast kvalificerad personal får genomföra reparationer.

Försiktighet
För att minska risken för brand och elektriska stötar ska apparaten skyddas mot regn och fukt. Apparaten går inte utsattas för dropp eller spill och inga vattenbehållare som vaser etc. får placeras på den.

Försiktighet
Serviceinstruktionen är enbart avsedd för kvalificerad servicepersonal. För att undvika risker genom elektriska stötar, genomföra inga reparationer på apparaten, vilka inte är beskrivna i bruksanvisningen. Endast kvalificerad fackpersonal får genomföra reparationerna.

1. Läs dessa anvisningar.
2. Spara dessa anvisningar.
3. Beakta alla varningar.
4. Följ alla anvisningar.
5. Använd inte apparaten i närheten av vatten.
6. Rengör endast med torr trasa.
7. Blockera inte ventilationsöppningarna. Installera enligt tillverkarens anvisningar.
8. Installera aldrig intill värmekällor som värme-element, varmluftsintag, spisar eller annan utrustning som avger värme (inklusive förstärkare).
9. Ändra aldrig en polariserad eller jordad kontakt. En polariserad kontakt har två blad – det ena bredare än det andra. En jordad kontakt har två blad och ett tredje jordstift. Det breda bladet eller jordstiftet är till för din säkerhet. Om den medföljande kontakten inte passar i ditt uttag, ska du kontakta en elektriker för att få uttaget bytt.

10. Förlägg elkabeln så, att det inte är möjligt att trampa på den och att den är skyddad mot skarpa kanter och inte kan skadas. Ge i synnerhet akt på områdena omkring stickkontakterna, förlängningskablarna och på det ställe, där elkabeln lämnar apparaten, är tillräckligt skyddade.

11. Apparaten måste alltid vara ansluten till elnätet med intakt skyddsledare.

12. Om huvudkontakten, eller ett apparatuttag, fungerar som avstängningsenhet måste denna alltid vara tillgänglig.

13. Använd endast tillkopplingar och tillbehör som angetts av tillverkaren.



14. Använd endast med vagn, stativ, trefot, hållare eller bord som angetts av tillverkaren, eller som sålts tillsammans med apparaten. Om du använder en vagn, var försiktig, när du

förflyttar kombinationen vagn-apparat, för att förhindra olycksfall genom snubbling.

15. Dra ur anslutningskontakten und åskväder eller när apparaten inte ska användas under någon längre tid.

16. Låt kvalificerad personal utföra all service. Service är nödvändig när apparaten har skadats, t.ex. när en elkabel eller kontakt är skadad, vätska eller främmande föremål har kommit in i apparaten, eller när den har fallit i golvet.



17. Kassera produkten på rätt sätt: den här symbolen indikerar att produkten inte ska kastas i hushållssoporna, enligt WEEE direktivet (2012/19/EU) och gällande, nationell lagstiftning. Produkten ska lämnas till ett

auktoriserat återvinningsställe för elektronisk och elektrisk utrustning (EEE). Om den här sortens avfall hanteras på fel sätt kan miljön, och människors hälsa, påverkas negativt på grund av potentiella risksubstanser som ofta associeras med EEE. Avfallshanterar produkten däremot på rätt sätt bidrar detta till att naturens resurser används på ett bra sätt. Kontakta kommun, ansvarig förvaltning eller avfallshanteringsföretag för mer information om återvinningscentral där produkten kan lämnas

18. Installera inte i ett trångt utrymme, t.ex. i en bokhylla eller liknande enhet.

19. Placera inte källor med öppen eld, t.ex. tända ljus, på apparaten.

20. Tänk på miljöaspekterna vid kassering av batterier. Batterier måste kasseras på ett batteriuppsamlingsställe.

21. Denna apparat kan användas i tropiska och mätliga klimat upp till 45 °C.

FRISKRIVNINGSKLAUSUL

Music Tribe tar inget ansvar för någon förlust som kan drabbas av någon person som helt eller delvis förlitar sig på någon beskrivning, fotografi eller uttalande som finns här. Tekniska specifikationer, utseenden och annan information kan ändras utan föregående meddelande. Alla varumärken tillhör respektive ägare. Midas, Klark Teknik, Lab Gruppen, Lake, Tannoy, Turbosound, TC Electronic, TC Helicon, Behringer, Bugera, Oberheim, Auratone, Aston Microphones och Coolaudio är varumärken eller registrerade varumärken som tillhör Music Tribe Global Brands Ltd. © Music Tribe Global Brands Ltd. 2021 Alla Rättigheter reserverade.

BEGRÄNSAD GARANTI

För tillämpliga garantivillkor och ytterligare information om Music Tribes begränsade garanti, se fullständig information online på musictribe.com/warranty.

PL Ważne informacje o bezpieczeństwie



Uwaga

Terminalne oznaczone symbolem prędoznym wystarczająco wysokie napięcie elektryczne, aby stworzyć ryzyko porażenia prądem. Używaj wyłącznie wysokiej jakości fabrycznie przygotowanych kabli z zainstalowanymi wtyczkami ¼" TS. Wszystkie inne instalacje lub modyfikacje powinny być wykonywane wyłącznie przez wykwalifikowany personel techniczny.



Ten symbol informuje o ważnych wskazówkach dotyczących obsługi i konserwacji urządzenia w dołączonej dokumentacji. Proszę przeczytać stosowne informacje w instrukcji obsługi.



Uwaga

W celu wyeliminowania zagrożenia porażenia prądem zabrania się zdejmowania obudowy lub tylnej ścianki urządzenia. Elementy znajdujące się we wnętrzu urządzenia nie mogą być naprawiane przez użytkownika. Naprawy mogą być wykonywane jedynie przez wykwalifikowany personel.



Uwaga

W celu wyeliminowania zagrożenia porażenia prądem lub zapalenia się urządzenia nie wolno wystawiać go na działanie deszczu i wilgotności oraz dopuszczać do tego, aby do wnętrza dostała się woda lub inna ciecz. Nie należy stawiać na urządzeniu napełnionych ciężkich przedmiotów takich jak np. wazony lub szklanki.



Uwaga

Prace serwisowe mogą być wykonywane jedynie przez wykwalifikowany personel. W celu uniknięcia zagrożenia porażenia prądem nie należy wykonywać żadnych manipulacji, które nie są opisane w instrukcji obsługi. Naprawy wykonywane mogą być jedynie przez wykwalifikowany personel techniczny.

1. Proszę przeczytać poniższe wskazówki.
 2. Proszę przechowywać niniejszą instrukcję.
 3. Należy przestrzegać wszystkich wskazówek ostrzegawczych.
 4. Należy postępować zgodnie z instrukcją obsługi.
 5. Urządzenia nie wolno używać w pobliżu wody.
 6. Urządzenie można czyścić wyłącznie suchą szmatką.
 7. Nie zasłaniać otworów wentylacyjnych.
- W czasie podłączania urządzenia należy przestrzegać zaleceń producenta.

8. Nie stawiać urządzenia w pobliżu źródeł ciepła takich, jak grzejniki, piece lub urządzenia produkujące ciepło (np. wzmacniacze).

9. W żadnym wypadku nie należy usuwać zabezpieczeń z wtyczek dwubiegunowych oraz wtyczek z uziemieniem. Wtyczka dwubiegunowa posiada dwa wtyki kontaktowe o różnej szerokości. Wtyczka z uziemieniem ma dwa wtyki kontaktowe i trzeci wtyk uziemienia. Szerszy wtyk kontaktowy lub dodatkowy wtyk uziemienia służą do zapewnienia bezpieczeństwa użytkownikowi. Jeśli format wtyczki urządzenia nie odpowiada standardowi gniazdka, proszę zwrócić się do elektryka z prośbą o wymienienie gniazda.

10. Kabel sieciowy należy ułożyć tak, aby nie był narażony na deptanie i działanie ostrych krawędzi, co mogłoby doprowadzić do jego uszkodzenia. Szczególną uwagę zwrócić należy na odpowiednią ochronę miejsc w pobliżu wtyczek i przedłużaczy oraz miejsce, w którym kabel sieciowy przymocowany jest do urządzenia.

11. Urządzenie musi być zawsze podłączone do sieci sprawnym przewodem z uziemieniem.

12. Jeżeli wtyk sieciowy lub gniazdo sieciowe w urządzeniu pełni funkcję wyłącznika, to muszą one być zawsze łatwo dostępne.

13. Używać wyłącznie sprzętu dodatkowego i akcesoriów zgodnie z zaleceniami producenta.



14. Używać jedynie zalecanych przez producenta lub znajdujących się w zestawie wózków, stojaków, statywów, uchwytów i stołów. W przypadku

posługiwania się wózkiem należy zachować szczególną ostrożność w trakcie przewożenia zestawu, aby uniknąć niebezpieczeństwa potknięcia się i zranienia.

15. W trakcie burzy oraz na czas dłuższego nieużywania urządzenia należy wyjąć wtyczkę z gniazdka sieciowego.

16. Wykonywanie wszelkich napraw należy zlecać jedynie wykwalifikowanemu pracownikowi serwisu. Przeprowadzenie przeglądu technicznego staje się konieczne, jeśli urządzenie zostało uszkodzone w jakikolwiek sposób (dotyczy to także kabla sieciowego lub wtyczki), jeśli do wnętrza urządzenia dostały się przedmioty lub ciecz, jeśli urządzenie wystawione było na działanie deszczu lub wilgoci, jeśli urządzenie nie funkcjonuje poprawnie oraz kiedy spadło na podłogę.



17. Prawidłowa utylizacja produktu: Ten symbol wskazuje, że tego produktu nie należy wyrzucać razem ze zwykłymi odpadami domowymi, tylko zgodnie z dyrektywą w sprawie zużytego sprzętu

elektrycznego i elektronicznego (WEEE) (2012/19/EU) oraz przepisami krajowymi. Niniejszy produkt należy przekazać do autoryzowanego punktu zbiórki zużytego sprzętu elektrycznego i elektronicznego. Niewłaściwe postępowanie z tego typu odpadami może wywołać szkodliwe działanie na środowisko naturalnej i

zdrowie człowieka z powodu potencjalnych substancji niebezpiecznych zaliczanych jako zużyty sprzęt elektryczny i elektroniczny. Jednocześnie, Twój wkład w prawidłową utylizację niniejszego produktu przyczynia się do oszczędnego wykorzystywania zasobów naturalnych. Szczegółowych informacji o miejscach, w których można oddawać zużyty sprzęt do recyklingu, udzielają urzędy miejskie, przedsiębiorstwa utylizacji odpadów lub najbliższy zakład utylizacji odpadów.

18. Nie instaluj w ograniczonej przestrzeni, takiej jak półka na książki lub podobny zestaw.

19. Nie stawiaj na urządzeniu źródeł otwartego ognia, takich jak zapalone świece.

20. Należy pamiętać o środowiskowych aspektach utylizacji baterii. Baterie należy utylizować w punkcie zbiórki baterii.

21. To urządzenie może być używane w klimacie tropikalnym i umiarkowanym do 45 °C.

ZASTRZEŻENIA PRAWNE

Music Tribe nie ponosi odpowiedzialności za jakiegokolwiek straty, które mogą ponieść osoby, które polegają w całości lub w części na jakimkolwiek opisie, fotografii lub oświadczeniu zawartym w niniejszym dokumencie. Specyfikacje techniczne, wygląd i inne informacje mogą ulec zmianie bez powiadomienia. Wszystkie znaki towarowe są własnością ich odpowiednich właścicieli. Midas, Klark Teknik, Lab Gruppen, Lake, Tannoy, Turbosound, TC Electronic, TC Helicon, Behringer, Bugera, Oberheim, Auratone, Aston Microphones i Coolaudio są znakami towarowymi lub zastrzeżonymi znakami towarowymi firmy Music Tribe Global Brands Ltd. © Music Tribe Global Brands Ltd. 2021 Wszystkie prawa zastrzeżone.

OGRANICZONA GWARANCJA

Aby zapoznać się z obowiązującymi warunkami gwarancji i dodatkowymi informacjami dotyczącymi ograniczonej gwarancji Music Tribe, zapoznaj się ze wszystkimi szczegółami w trybie online pod adresem musictribe.com/warranty.

EN

Introduction

Thank you for purchasing this Tannoy product. The CMS 1201DC is a powerful state-of-the-art large format in-ceiling loudspeaker device conceived, designed and built to complement Tannoy's class-leading CMS range. From the pioneers of point source and large format ceiling speakers the CMS 1201DC is engineered from the ground up with superior full-range performance in mind to handle demanding distributed sound applications such as ballrooms, shopping malls, sports halls, airports and other high ceiling installations. Built around a brand new evolution of the high power handling 12" (300 mm) Dual Concentric point source driver, the CMS 1201DC delivers best-in-class performance for the most even beamwidth and pattern control over the widest range of frequencies of any large format ceiling speaker. Coupled with exceptional clarity, ultra low distortion, and high SPLs, Tannoy has again raised the bar to give the absolute cutting edge performance in ceiling mounted loudspeaker technology. The new Dual Concentric drive assembly features a treated mid-bass cone and double rolled cambric surround for high sensitivity, as well as a 34 mm (1.34") aluminium dome with ferrofluid-cooled Neodymium magnet assembly and a newly designed waveguide for the high frequency unit. These two drivers seamlessly merge into one with the high frequency mounted in the throat of the mid-bass; coincidentally aligning both transducers to a point source. The result is a smooth, uniform response over a very controlled 90 degree coverage area – even in the highest octaves.

Unpacking and Visual Checks

Every Tannoy product and accessory is carefully inspected before packing. After unpacking, please inspect your product to make sure no damage has occurred in transit. In the unlikely event of any damage, would you please notify your dealer immediately and retain your shipping carton, as your dealer may ask you to return the faulty unit to him for inspection.

Product Overview

The CMS1201 DC comprises three discrete components that are ordered separately under different part numbers.

- A loudspeaker assembly that includes a Dual Concentric drive unit mounted on a ported steel baffle, and its crossover. This baffle may also include a line transformer (CMS 1201DCT)
- A steel back-can with multiple mounting points
- A grille assembly with its moulded bevel cover

ES

Introducción

Gracias por adquirir este producto Tannoy. El CMS 1201DC es un potente dispositivo de altavoz de techo de gran formato de última generación concebido, diseñado y construido para complementar la gama CMS líder en su clase de Tannoy. De los pioneros de la fuente puntual y los altavoces de techo de gran formato, el CMS 1201DC está diseñado desde cero con un rendimiento superior de rango completo en mente para manejar aplicaciones exigentes de sonido distribuido como salones de baile, centros comerciales, pabellones deportivos, aeropuertos y otras instalaciones de techos altos. Construido alrededor de una nueva evolución del controlador de fuente de punto concéntrico dual de 12" (300 mm) de manejo de alta potencia, el CMS 1201DC ofrece el mejor rendimiento de su clase para el ancho de haz más uniforme y el control de patrón en la gama más amplia de frecuencias. Altavoz de techo de formato alto. Junto con una claridad excepcional, distorsión ultrabaja y SPL altos, Tannoy ha vuelto a subir el listón para ofrecer un rendimiento de vanguardia absoluto en tecnología de altavoces montados en el techo. El nuevo conjunto de unidad concéntrica dual cuenta con un cono de graves medios tratados y Envoltorio de batista de doble laminado para una alta sensibilidad, así como una cúpula de aluminio de 34 mm (1,34") con un imán de neodimio refrigerado por ferrofluido y una guía de ondas de nuevo diseño para la unidad de alta frecuencia. Estos dos controladores se fusionan a la perfección en uno con la alta frecuencia montada en la garganta de los medios bajos; alineando coincidentemente ambos transductores a una fuente puntual. El resultado es una respuesta suave y uniforme en un área de cobertura de 90 grados muy controlada, incluso en las octavas más altas.

Desembalaje y controles visuales

Todos los productos y accesorios de Tannoy se inspeccionan cuidadosamente antes de empacar. Después de desembalarlo, inspeccione su producto para asegurarse de que no se hayan producido daños durante el transporte. En el improbable caso de cualquier daño, notifique a su distribuidor inmediatamente y conserve la caja de envío, ya que su distribuidor puede pedirle que le devuelva la unidad defectuosa para que la inspeccione.

Descripción del producto

El CMS1201 DC consta de tres componentes discretos que se solicitan por separado con diferentes números de pieza.

- Un conjunto de altavoz que incluye una unidad de transmisión concéntrica dual montada en un deflector de acero con puerto y se cruza. Este deflector también puede incluir un transformador de línea.
- (CMS 1201DCT)
- Una lata trasera de acero con múltiples puntos de montaje.
- Un conjunto de rejilla con su cubierta de bisel moldeada

EN

ES

PL

FR

Introduction

Merci d'avoir acheté ce produit Tannoy. Le CMS 1201DC est un puissant haut-parleur de plafond grand format à la pointe de la technologie conçu, conçu et fabriqué pour compléter la gamme CMS leader de Tannoy. Issu des pionniers des enceintes ponctuelles et des haut-parleurs de plafond grand format, le CMS 1201DC est conçu dès le départ avec des performances de gamme complète supérieures à l'esprit pour gérer les applications sonores distribuées exigeantes telles que les salles de bal, les centres commerciaux, les salles de sport, les aéroports et autres installations de haut plafond . Construit autour d'une toute nouvelle évolution du pilote de source ponctuelle double concentrique de 12" (300 mm) haute puissance, le CMS 1201DC offre les meilleures performances de sa catégorie pour une largeur de faisceau et un contrôle de motif les plus uniformes sur la plus large gamme de fréquences de tous les grands haut-parleur de plafond format. Couplé à une clarté exceptionnelle, une distorsion ultra faible et des SPL élevés, Tannoy a encore élevé la barre pour offrir des performances de pointe absolues dans la technologie des haut-parleurs montés au plafond. Le nouvel ensemble d'entraînement Dual Concentric comprend un cône traité pour les médiums et cadre en cambric double roulé pour une sensibilité élevée, ainsi qu'un dôme en aluminium de 34 mm (1,34") avec un aimant en néodyme refroidi par ferrofluide et un nouveau guide d'ondes pour l'unité haute fréquence. Ces deux haut-parleurs se fondent parfaitement en un seul avec la haute fréquence montée dans la gorge du médium-grave ; en alignant par coïncidence les deux transducteurs sur une source ponctuelle. Le résultat est une réponse douce et uniforme sur une zone de couverture très contrôlée à 90 degrés, même dans les octaves les plus élevées.

Déballage et contrôles visuels

Chaque produit et accessoire Tannoy est soigneusement inspecté avant d’être emballé. Après le déballage, veuillez inspecter votre produit pour vous assurer qu'aucun dommage ne s'est produit pendant le transport. Dans le cas improbable de dommages, veuillez en informer immédiatement votre revendeur et conserver votre carton d'expédition, car votre revendeur peut vous demander de lui retourner l'unité défectueuse pour inspection.

Présentation du produit

Le CMS1201 DC comprend trois composants discrets qui sont commandés séparément sous différentes références.

- Un ensemble de haut-parleurs qui comprend une unité d'entraînement Dual Concentric montée sur un déflecteur en acier à évent et son crossover. Ce déflecteur peut également inclure un transformateur de ligne (CMS 1201DCT)
- Une boîte arrière en acier avec plusieurs points de montage
- Un ensemble calandre avec son cache biseauté moulé

DE

Einführung

Vielen Dank für den Kauf dieses Tannoy-Produkts. Der CMS 1201DC ist ein leistungsstarker, hochmoderner großformatiger Deckeneinbaulautsprecher, der konzipiert, entworfen und gebaut wurde, um Tannoys branchenführendes CMS-Sortiment zu ergänzen. Von den Pionieren der Punktquellen- und großformatigen Deckenlautsprecher wurde der CMS 1201DC von Grund auf für eine überlegene Breitbandleistung entwickelt, um anspruchsvolle verteilte Beschallungsanwendungen wie Ballsäle, Einkaufszentren, Sporthallen, Flughäfen und andere hohe Deckeninstallationen zu bewältigen . Der CMS 1201DC basiert auf einer brandneuen Weiterentwicklung des hochbelastbaren 12" (300 mm) Dual Concentric-Punktquellentreibers und bietet erstklassige Leistung für die gleichmäßigste Strahlbreite und Musterkontrolle über den breitesten Frequenzbereich aller großen In Verbindung mit außergewöhnlicher Klarheit, extrem geringer Verzerrung und hohen Schalldruckpegeln hat Tannoy die Messlatte erneut höher gelegt, um die absolute Spitzenleistung in der deckenmontierten Lautsprechertechnologie zu bieten doppelt gerollte Cambric-Sicke für hohe Empfindlichkeit, sowie eine 34 mm (1,34") Aluminiumkalotte mit ferrofluidgekühlter Neodym-Magnetbaugruppe und einem neu entwickelten Waveguide für die Hochfrequenzeinheit. Diese beiden Treiber verschmelzen nahtlos mit den hohen Frequenzen, die in der Kehle des Mittelbasses montiert sind; gleichzeitiges Ausrichten beider Wandler auf eine Punktquelle. Das Ergebnis ist eine glatte, gleichmäßige Ansprache über einen sehr kontrollierten 90-Grad-Abdeckungsbereich – selbst in den höchsten Oktaven.

Auspacken und Sichtkontrolle

Jedes Tannoy-Produkt und Zubehör wird vor dem Verpacken sorgfältig geprüft. Bitte überprüfen Sie Ihr Produkt nach dem Auspacken, um sicherzustellen, dass keine Transportschäden aufgetreten sind. Im unwahrscheinlichen Fall eines Schadens benachrichtigen Sie bitte umgehend Ihren Händler und bewahren Ihren Versandkarton auf, da Ihr Händler Sie möglicherweise auffordern kann, das defekte Gerät zur Überprüfung an ihn zurückzusenden.

Produktübersicht

Das CMS1201 DC besteht aus drei diskreten Komponenten, die separat unter verschiedenen Artikelnummern bestellt werden.

- Eine Lautsprecherbaugruppe, die eine duale konzentrische Antriebseinheit umfasst, die auf einer Stahlschallwand mit Ports montiert ist, und eine Frequenzweiche. Diese Schallwand kann auch einen Leitungstransformator enthalten (CMS 1201DCT)
- Eine Stahlbackdose mit mehreren Befestigungspunkten
- Eine Kühlergrillbaugruppe mit ihrer geformten Schrägabdeckung

PT

Introdução

Obrigado por adquirir este produto Tannoy. O CMS 1201DC é um poderoso dispositivo de alto-falante embutido de grande formato de última geração, concebido, projetado e construído para complementar a linha de CMS líder de classe da Tannoy. Dos pioneiros da fonte pontual e alto-falantes de teto de grande formato, o CMS 1201DC foi projetado do zero com desempenho de gama completa superior em mente para lidar com aplicações de som distribuídas exigentes, como salões de baile, shopping centers, pavilhões esportivos, aeroportos e outras instalações de teto alto . Construído em torno de uma evolução totalmente nova do driver de fonte de ponto concêntrico duplo de alta potência de 12 "(300 mm), o CMS 1201DC oferece o melhor desempenho da classe para a largura de feixe mais uniforme e controle de padrão sobre a mais ampla faixa de frequências de qualquer grande alto-falante de teto de formato. Juntamente com clareza excepcional, distorção ultrabaixa e altos SPLs, a Tannoy mais uma vez elevou a barra para oferecer o desempenho de ponta absoluta em tecnologia de alto-falantes montados no teto. O novo conjunto de unidade Dual Concentric apresenta um cone de graves médios tratado e surround de cambraia dupla-enrolada para alta sensibilidade, bem como uma cúpula de alumínio de 34 mm (1,34 ") com conjunto magnético de neodímio refrigerado a ferrofluído e um guia de onda recém-projetado para a unidade de alta frequência. Esses dois drivers se fundem perfeitamente em um com a alta frequência montada na garganta do baixo médio; alinhando coincidentemente os dois transdutores a uma fonte pontual. O resultado é uma resposta suave e uniforme em uma área de cobertura de 90 graus muito controlada - mesmo nas oitavas mais altas.

Desembalagem e verificações visuais

Cada produto e acessório da Tannoy é inspecionado cuidadosamente antes da embalagem. Após desembalar, inspecione seu produto para certificar-se de que nenhum dano ocorreu durante o transporte. No caso improvável de qualquer dano, notifique seu revendedor imediatamente e guarde sua caixa de remessa, pois seu revendedor pode solicitar que você devolva a unidade defeituosa a ele para inspeção.

Resumo do Produto

O CMS1201 DC compreende três componentes discretos que são pedidos separadamente com diferentes números de peça.

- Um conjunto de alto-falante que inclui uma unidade de acionamento Dual Concêntrica montada em um defletor de aço com portas e crossover. Este defletor também pode incluir um transformador de linha (CMS 1201DCT)
- Uma lata traseira de aço com vários pontos de montagem
- Um conjunto de grade com sua tampa chanfrada moldada

IT

Introduzione

Grazie per aver acquistato questo prodotto Tannoy. Il CMS 1201DC è un potente altoparlante da soffitto di grande formato all'avanguardia concepito, progettato e costruito per completare la gamma CMS leader della categoria di Tannoy. Dai pionieri della sorgente puntiforme e dei diffusori da soffitto di grande formato, il CMS 1201DC è stato progettato da zero con prestazioni a gamma completa superiori in mente per gestire applicazioni audio distribuite impegnative come sale da ballo, centri commerciali, palazzetti dello sport, aeroporti e altre installazioni a soffitto alto . Costruito attorno a una nuovissima evoluzione del driver Dual Concentric Point Source da 12" (300 mm) ad alta potenza, il CMS 1201DC offre le migliori prestazioni della categoria per un'ampiezza del fascio e un controllo del modello più uniformi sulla più ampia gamma di frequenze di qualsiasi grande altoparlante da soffitto in formato formato.Associato a un'eccezionale chiarezza, bassissima distorsione e alti SPL, Tannoy ha nuovamente alzato l'asticella per offrire prestazioni assolutamente all'avanguardia nella tecnologia degli altoparlanti montati a soffitto.Il nuovo gruppo di azionamento Dual Concentric presenta un cono medio-basso trattato e doppio rivestimento in cambric laminato per un'elevata sensibilità, nonché una cupola in alluminio da 34 mm (1,34") con magneti al neodimio raffreddato con ferrofluído e una guida d'onda di nuova concezione per l'unità ad alta frequenza. Questi due driver si fondono perfettamente in uno con l'alta frequenza montata nella gola del medio-basso; allineando casualmente entrambi i trasduttori a una sorgente puntiforme. Il risultato è una risposta uniforme e uniforme su un'area di copertura di 90 gradi molto controllata, anche nelle ottave più alte.

Disimballaggio e controlli visivi

Ogni prodotto e accessorio Tannoy viene accuratamente ispezionato prima dell'imballaggio. Dopo aver disimballato, ispezionare il prodotto per assicurarsi che non si siano verificati danni durante il trasporto. Nell'improbabile eventualità di danni, si prega di avvisare immediatamente il proprio rivenditore e di conservare il cartone di spedizione, poiché il rivenditore potrebbe chiedervi di restituirgli l'unità difettosa per l'ispezione.

Panoramica del Prodotto

Il CMS1201 DC comprende tre componenti discreti che vengono ordinati separatamente con codici articolo diversi.

- Un gruppo altoparlante che include un'unità di trasmissione Dual Concentric montata su un deflettore in acciaio con porte e il suo crossover. Questo deflettore può includere anche un trasformatore di linea (CMS 1201DCT)
- Una lattina in acciaio con più punti di montaggio mounting
- Un gruppo griglia con la sua copertura smussata sagomata

FR

DE

PT

IT

NL

Invoering

Bedankt voor de aankoop van dit Tannoy-product. De CMS 1201DC is een krachtige, ultramoderne grootformaat luidspreker voor plafondmontage, ontworpen, ontworpen en gebouwd als aanvulling op Tannoy's toonaangevende CMS-reeks. Van de pioniers van puntbron- en grootformaat plafondluidsprekers is de CMS 1201DC van de grond af ontworpen met superieure full-range prestaties in het achterhoofd om veeleisende gedistribueerde geluidstoepassingen aan te kunnen, zoals balzalen, winkelcentra, sporthallen, luchthavens en andere installaties met een hoog plafond. . Gebouwd rond een gloednieuwe evolutie van de krachtige 12" (300 mm) Dual Concentric point source driver, levert de CMS 1201DC de beste prestaties in zijn klasse voor de meest gelijkmatige bundelbreedte en patrooncontrole over het breedste frequentiebereik van alle grote formaat plafondluidspreker. In combinatie met uitzonderlijke helderheid, ultralage vervorming en hoge SPL's, heeft Tannoy de lat opnieuw hoger gelegd om de absolute topprestaties te leveren op het gebied van plafondluidsprekertechnologie. De nieuwe Dual Concentric drive-assemblage is voorzien van een behandelde mid-bass conus en dubbel gewalste cambric surround voor hoge gevoeligheid, evenals een 34 mm (1,34") aluminium dome met ferrovloeistof gekoelde neodymium magneetassemblage en een nieuw ontworpen golfgeleider voor de hoogfrequente eenheid. Deze twee drivers gaan naadloos samen in één met de hoge frequentie gemonteerd in de keel van de mid-bas; toevallig beide transducers uitlijnen op een puntbron. Het resultaat is een soepele, uniforme respons over een zeer gecontroleerd 90 graden dekkingsgebied - zelfs in de hoogste octaven.

Uitpakken en visuele controles

Elk product en accessoire van Tannoy wordt zorgvuldig gecontroleerd voordat het wordt verpakt. Inspecteer uw product na het uitpakken om er zeker van te zijn dat er geen schade is opgetreden tijdens het transport. In het onwaarschijnlijke geval van schade, zou u uw dealer onmiddellijk op de hoogte willen brengen en uw verzenddoos willen bewaren, aangezien uw dealer u kan vragen het defecte apparaat voor inspectie naar hem terug te sturen.

Productoverzicht

De CMS1201 DC bestaat uit drie discrete componenten die afzonderlijk onder verschillende onderdeelnummers worden besteld.

- Een luidsprekerassemblage met een dubbele concentrische aandrijfteenheid die is gemonteerd op een gepoorte stalen baffle en deze crossover. Dit schot kan ook een lijntransformator bevatten (CMS 1201DCT)
- Een stalen back-can met meerdere bevestigingspunten
- Een roosterconstructie met zijn gegoten schuine afdekking

SE

Introduktion

Tack för att du köpte den här Tannoy-produkten. CMS 1201DC är en kraftfull toppmodern högtalare för tak i högformat som är utformad, designad och byggd för att komplettera Tannoys klassledande CMS-sortiment. CMS 1201DC är pionjärerna inom punktkällor och takhögtalare i stort format och är konstruerad från grunden med överlägsen prestanda i full räckvidd i åtanke för att hantera krävande distribuerade ljudapplikationer som balsalar, köpcentra, idrottshallar, flygplatser och andra installationer med högt i tak . CMS 1201DC är byggd kring en helt ny utveckling av den 12 tum (300 mm) dubbla koncentriska punktdrivenheten med hög effekt. CMS 1201DC levererar bäst prestanda i klassen för jämnaste strålbredd och mönsterstyrning över det bredaste frekvensområdet för alla stora Takhögtalare i format. Tillsammans med exceptionell klarhet, ultra låg distorsion och höga SPL: er har Tannoy åter höjt ribban för att ge den absoluta framkantprestandan i takmonterad högtalarteknik. Den nya Dual Concentric-drivenheten har en behandlad mellankontakt och dubbelvalsad kambric surround för hög känslighet, samt en 34 mm (1,34 ") aluminiumkupol med ferrofluidkyld Neodymium-magnetenhet och en nydesignad vågledare för högfrekvensenheten. Dessa två förare smälter sömlöst samman till en med den höga frekvensen monterad i mittbasens hals. samstämmigt anpassa båda givarna till en punktkälla. Resultatet är ett jämnt, enhetligt svar över ett mycket kontrollerat 90 graders täckningsområde - även i de högsta oktaverna.

Uppackning och visuella kontroller

Varje Tannoy-produkt och tillbehör inspekteras noggrant innan de packas. Efter uppackning, kontrollera din produkt för att se till att inga skador har uppstått under transporten. Vänligen meddela din återförsäljare omedelbart och behålla din fraktkartong, om din osannolika skada skulle uppstå, eftersom din återförsäljare kan be dig att returnera den felaktiga enheten till honom för inspektion.

Produktöversikt

CMS1201 DC består av tre diskreta komponenter som beställs separat under olika artikelnummer.

- En högtalareenhet som innehåller en Dual Concentric-drivenhet monterad på en portad stål baffel och den crossover. Denna baffel kan också inkludera en linjetransformator (CMS 1201DCT)
- En stålback med flera monteringspunkter
- En grillenhet med dess gjutna fasningslock

PL

Wprowadzenie

Dziękujemy za zakup tego produktu Tannoy. CMS 1201DC to potężny, najnowocześniejszy wielkoformatowy głośnik sufitowy zaprojektowany, zaprojektowany i zbudowany w celu uzupełnienia wiodącej w swojej klasie gamy CMS firmy Tannoy. Od pionierów głośników punktowych i wielkoformatowych głośników sufitowych, CMS 1201DC został zaprojektowany od podstaw z myślą o doskonałej wydajności w pełnym zakresie, aby obsługiwać wymagające rozproszone aplikacje dźwiękowe, takie jak sale balowe, centra handlowe, hale sportowe, lotniska i inne instalacje z wysokimi sufitami . Zbudowany w oparciu o zupełnie nową ewolucję 12-calowego (300 mm) podwójnego koncentrycznego źródła punktowego, CMS 1201DC zapewnia najlepszą w swojej klasie wydajność, zapewniając najbardziej równomierną szerokość wiązki i kontrolę wzorca w najszerszym zakresie częstotliwości dowolnego dużego głośnik sufitowy.W połączeniu z wyjątkową klarownością, bardzo niskimi zniekształceniami i wysokimi SPL, Tannoy ponownie podniósł poprzeczkę, aby zapewnić absolutną przełomową wydajność w technologii głośników montowanych na suficie.Nowy zespół napędu Dual Concentric zawiera obrabiany stożek tonów średnich i podwójnie walcowany cambric dla wysokiej czułości, a także 34 mm (1,34") aluminiowa kopułka z chłodzonym ferrofluidem magnesem neodymowym i nowo zaprojektowanym falowodem dla jednostki wysokiej częstotliwości. Te dwa przetworniki płynnie łączą się w jeden z wysoką częstotliwością zamontowaną w gardle średniego basu; jednoczesne wyrównywanie obu przetworników do źródła punktowego. Rezultatem jest gładka, jednolita odpowiedź na bardzo kontrolowanym obszarze pokrycia 90 stopni – nawet w najwyższych oktawach.

Rozpakowanie i kontrola wizualna

Każdy produkt i akcesorium Tannoy jest dokładnie sprawdzane przed zapakowaniem. Po rozpakowaniu sprawdź produkt, aby upewnić się, że nie doszło do uszkodzeń podczas transportu. W mało prawdopodobnym przypadku jakiegokolwiek uszkodzenia, prosimy o natychmiastowe powiadomienie sprzedawcy i zachowanie kartonu wysyłkowego, ponieważ sprzedawca może poprosić o zwrócenie mu wadliwego urządzenia w celu sprawdzenia.

Przegląd produktów

CMS1201 DC składa się z trzech oddzielnych komponentów, które są zamawiane oddzielnie pod różnymi numerami części.

- Zestaw głośnikowy, który zawiera jednostkę napędową Dual Concentric zamontowaną na przesuniętej stalowej przegrodzie i zwrotnicę. Ta przegroda może również zawierać transformator liniowy (CMS 1201DCT)
- Stalowa puszka z wieloma punktami mocowania
- Zespół kratki z formowaną osłoną skośną

NL**SE****PL**

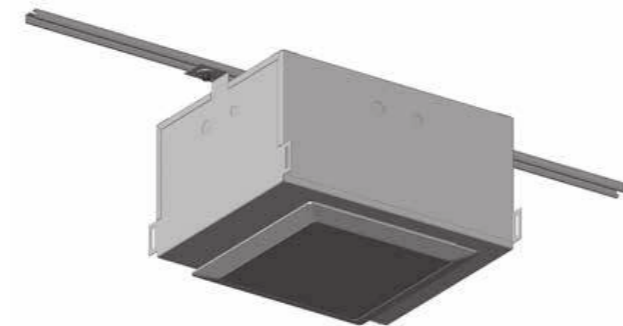
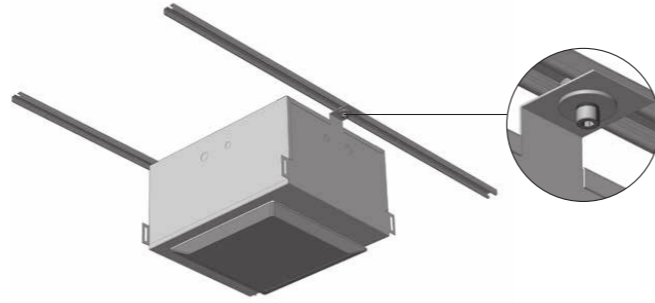
Installation Guide

Back-can

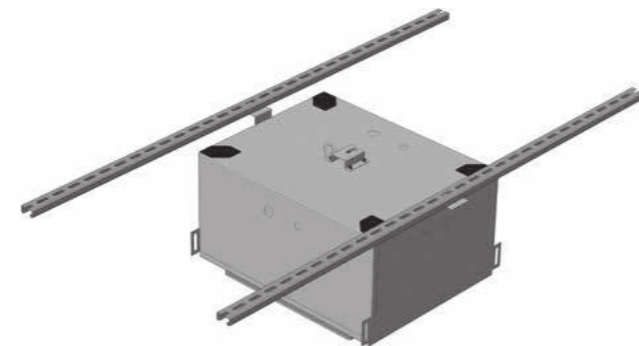
The custom engineered powder coated steel back-can has been designed to cater for all conceivable installation possibilities making the CMS 1201DC extremely versatile. Internally dampened with 11 mm (0.43") OSB2 board, the addition of the back-can provides exceptional low frequency performance.

Mounted using Unistrut roof rail system

Steel mounting lugs allow for fitting to a Unistrut roof rail system in a variety of configurations both directly or via secondary prefixed cross struts.



Speaker mounted to a single rail



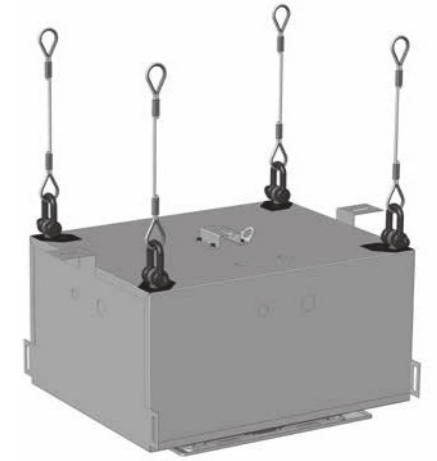
Back-can mounted between rails

Screw at fixing point should use a large series washer to help spread the load.

Flying using Eyebolts

WARNING: As the legal requirements for flying change from country to country, please consult your local safety standards office before installing any product. We also recommend that you thoroughly check any laws and bylaws prior to commencing work.

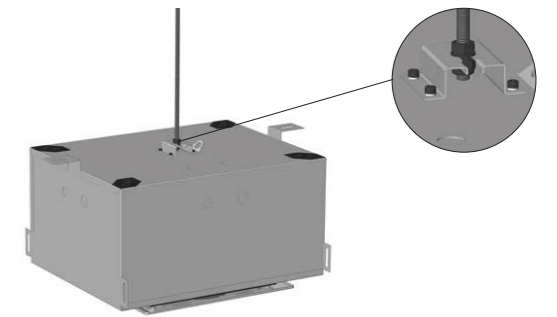
The device can also be hung via 4 top-mounted eye bolts. Rear of back can has mounting points for both M10 and 3/8 UNC threaded eyebolts.



Flying using Screwed Rod

The design also caters for a single point central hang via M10 or 3/8 UNC screwed rod – made easy thanks to the slotted mounting saddle on the top of the back-can. If required a safety wire can be attached to any of the M10 flying points.

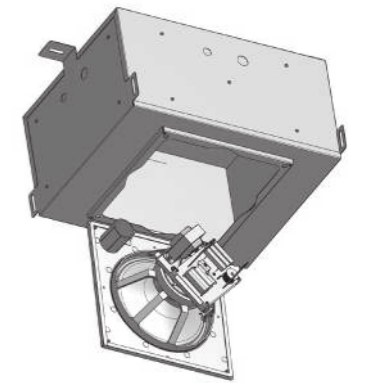
To fit the back can to threaded rod support, first run a nut 50 mm (2") up the rod followed by two plain washers and then a locking nut (Nyloc). Hook the back can on to the rod between the two plain washers. Once the nut has cleared the guide slot the top nut can be locked down to secure.



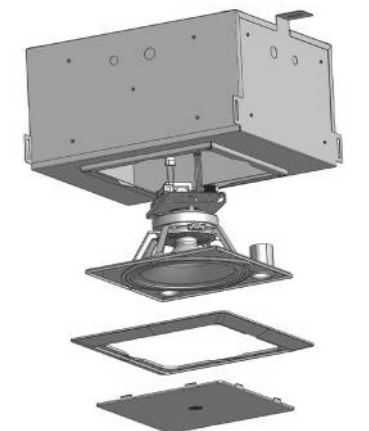
Fitting the Loudspeaker Assembly

Mounting of the loudspeaker assembly to the pre-installed back-can is a one man job thanks to the common sense design approach. One edge of the baffle clips onto the steel box to hold it in place while the installer secures the assembly in place. Connection is simple via terminal barrier strips inside the can, easily accessible via 20 mm (0.79") and 29 mm (1.14") conduit knockouts on all five sides of the can. Saving time and manpower during installation has been a driving factor behind the design of the CMS 1201 system.

Baffle assembly can be hooked onto the back can with care.



Fitting the Grille



Wiring and Setting Up

The CMS 1201 is available in both a standard low-impedance variant (CMS 1201DC) and a low insertion loss 60 W line transformer-equipped version (CMS 1201DCT) for use on 70 V or 100 V distributed lines. The following tapings are configurable on the transformer before screwing driver assembly into the back can:

70 V systems: 60 W / 30 W / 15 W / 7.5 W / OFF

100 V systems: 60 W / 30 W / 15 W / OFF

If later adjustment to the level is required the baffle can be hung from the can via a hinged edge, leaving both hands free to make the required adjustment.

Tannoy's focus on maintaining the highest standards of continuous product performance and reliability, through uncompromising quality control of components and manufacturing processes, means you can specify and install CMS 1201DC with confidence

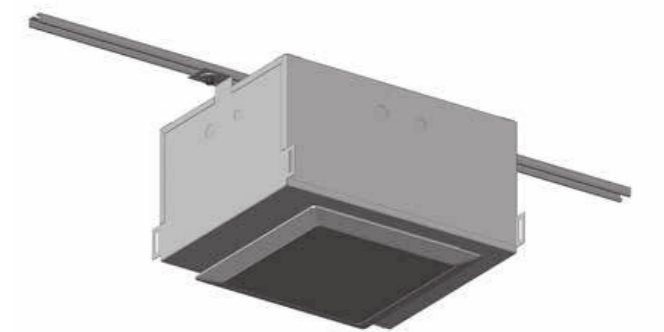
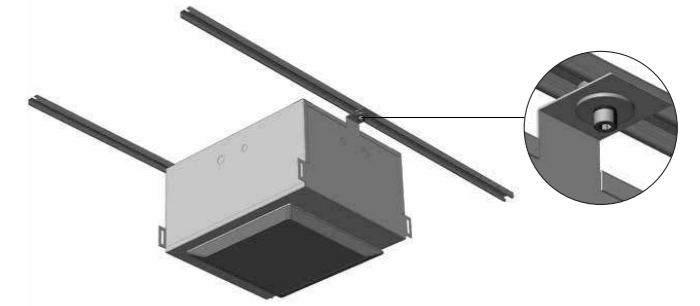
Guía de instalación

Back-can

La parte trasera de acero con recubrimiento de polvo de ingeniería personalizada ha sido diseñada para satisfacer todas las posibilidades de instalación imaginables, lo que hace que el CMS 1201DC sea extremadamente versátil. Amortiguado internamente con una placa OSB2 de 11 mm (0,43"), la adición de la lata trasera proporciona un rendimiento excepcional de baja frecuencia.

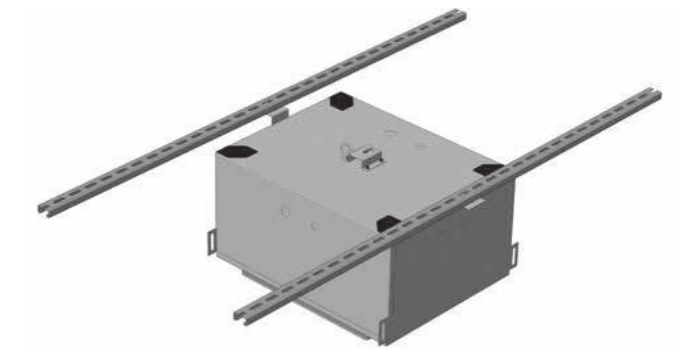
Montado con el sistema de rieles de techo Unistrut

Las orejetas de montaje de acero permiten la instalación en un sistema de rieles Unistrut oof en una variedad de configuraciones, tanto de forma directa como mediante puntales coss secundarios prefijados.



Speaker mounted to a single rail

El tornillo en el punto de fijación debe usar una arandela de serie grande para ayudar a distribuir la carga.

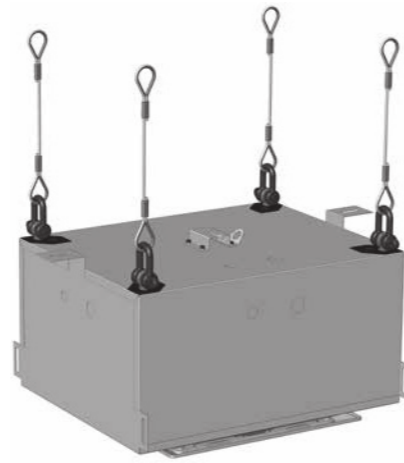


Back-can mounted between rails

Volar con cáncamos

ADVERTENCIA: Dado que los requisitos legales para volar cambian de un país a otro, consulte con la oficina de normas de seguridad local antes de instalar cualquier producto. También le recomendamos que compruebe minuciosamente las leyes y los estatutos antes de comenzar a trabajar.

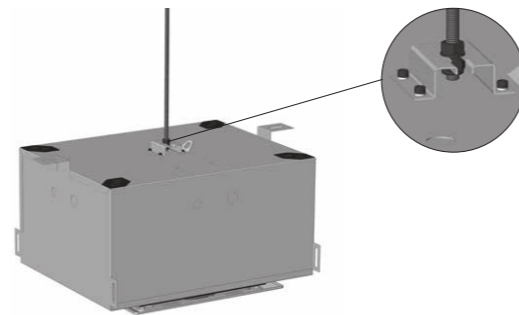
El dispositivo también se puede colgar mediante 4 pernos de ojo montados en la parte superior. La parte trasera de la lata tiene puntos de montaje para cáncamos roscados M10 y 3/8 UNC.



Volar usando varilla atornillada

El diseño también se adapta a una suspensión central de un solo punto a través de una varilla roscada M10 o 3/8 UNC, que se simplifica gracias a la montura de montaje ranurada en la parte superior de la lata trasera. Si es necesario, se puede conectar un cable de seguridad a cualquiera de los puntos de vuelo M10.

Para ajustar la lata trasera al soporte de la varilla moldeada, primero pase una tuerca 50 mm (2 ") hacia arriba del diámetro exterior seguido de dos arandelas planas y luego una tuerca de bloqueo (Nyloc). Enganche la lata trasera a la varilla entre las dos arandelas planas. Una vez que la tuerca ha pasado por la ranura de la guía, la tuerca superior se puede bloquear para asegurar.

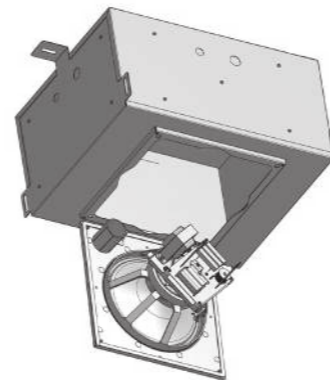


Montaje del conjunto de altavoz

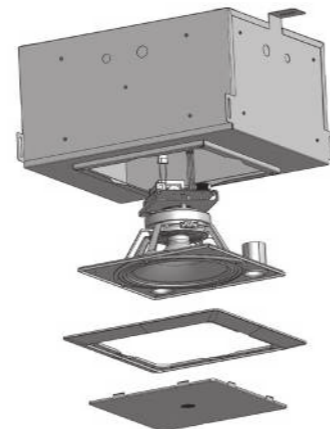
El montaje del conjunto de altavoces en la caja trasera preinstalada es un trabajo de una sola persona gracias al enfoque de diseño de sentido común. Un borde del deflector se engancha en la caja de acero para mantenerlo en su lugar mientras el instalador asegura el ensamblaje en su lugar. La conexión es simple a través de tiras de barrera de terminales dentro de la lata, fácilmente accesibles a través de orificios ciegos para conductos de 20 mm (0,79 ") y 29 mm (1,14") en los cinco lados de la lata.

El ahorro de tiempo y mano de obra durante la instalación ha sido un factor determinante detrás del diseño del sistema CMS 1201.

El ensamblaje del deflector se puede enganchar en la lata posterior con cuidado.



Colocación de la rejilla



Cableado y configuración

El CMS 1201 está disponible tanto en una variante estándar de baja impedancia (CMS 1201DC) como en una versión equipada con transformador de línea de 60 W de baja pérdida de inserción (CMS 1201DCT) para su uso en líneas distribuidas de 70 V o 100 V. Las siguientes tomas se pueden configurar en el transformador antes de atornillar el conjunto del controlador en la lata trasera:

Sistemas de 70 V: 60 W / 30 W / 15 W / 7,5 W / APAGADO

Sistemas de 100 V: 60 W / 30 W / 15 W / APAGADO

Si se requiere un ajuste posterior del nivel, el deflector se puede colgar de la lata a través de un borde con bisagras, dejando ambas manos libres para realizar el ajuste requerido.

El enfoque de Tannoy en mantener los más altos estándares de rendimiento y confiabilidad continuos del producto, a través de un control de calidad inflexible de los componentes y los procesos de fabricación, significa que puede especificar e instalar CMS 1201DC con confianza.

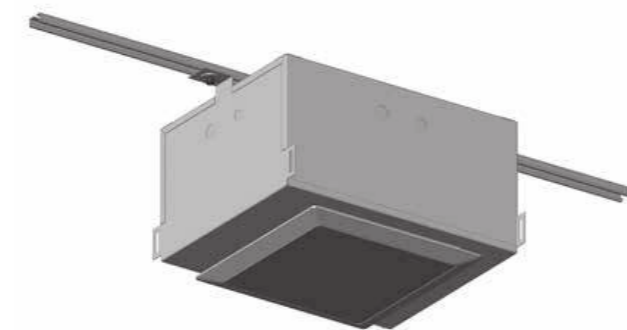
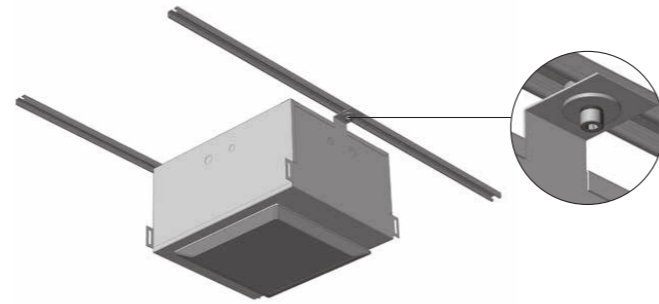
Guide d'installation

Retour peut

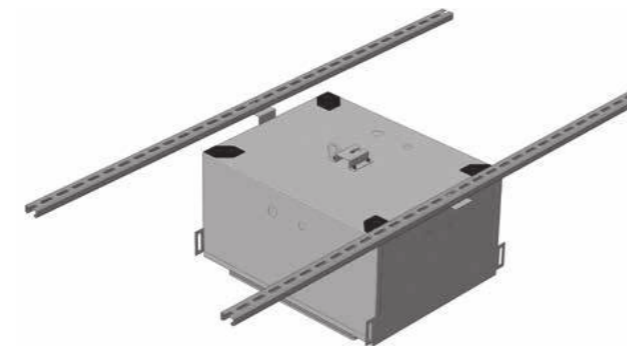
Le boîtier arrière en acier enduit de poudre conçu sur mesure a été conçu pour répondre à toutes les possibilités d'installation imaginables, ce qui rend le CMS 1201DC extrêmement polyvalent. Amorti en interne avec une carte OSB2 de 11 mm (0,43"), l'ajout du boîtier arrière offre des performances exceptionnelles en basse fréquence.

Monté à l'aide du système de rails de toit Unistrut

Les pattes de montage en acier permettent de s'adapter à un système de rail de toit Unistrut dans une variété de configurations à la fois directement ou via des contrefiches secondaires préfixées.



Speaker mounted to a single rail



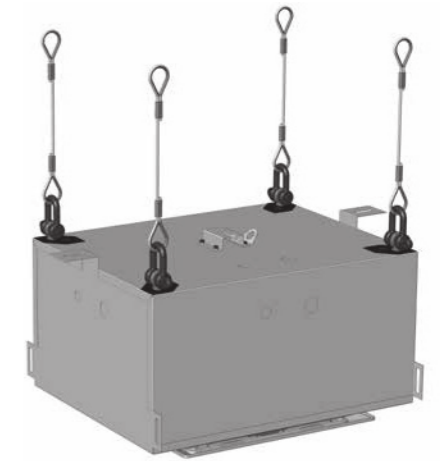
Back-can mounted between rails

La vis au point de fixation doit utiliser une rondelle de grande série pour aider à répartir la charge.

Voler avec des boulons à œil

AVERTISSEMENT : les exigences légales pour le vol changeant d'un pays à l'autre, veuillez consulter votre bureau local des normes de sécurité avant d'installer un produit. Nous vous recommandons également de vérifier soigneusement toutes les lois et règlements avant de commencer les travaux.

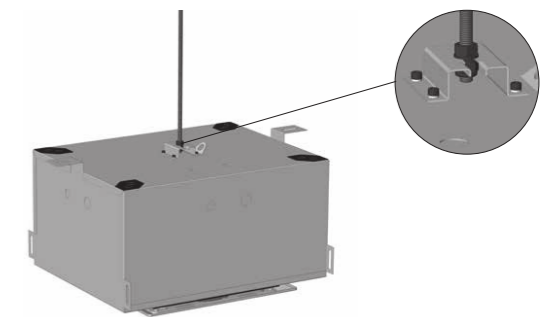
L'appareil peut également être suspendu à l'aide de 4 boulons à œil montés sur le dessus. L'arrière de la boîte arrière a des points de montage pour les boulons à œil filetés M10 et 3/8 UNC.



Voler à l'aide d'une tige vissée

La conception permet également un accrochage central à un point via une tige vissée M10 ou 3/8 UNC - rendue facile grâce à la selle de montage fendue sur le dessus de la boîte arrière. Si nécessaire, un fil de sécurité peut être attaché à l'un des points de vol M10.

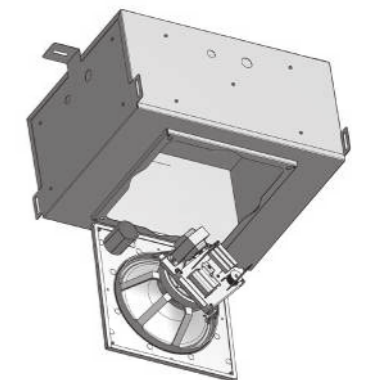
Pour fixer le boîtier arrière sur le support de la tige fileté, placez d'abord un écrou à 50 mm (2") sur le diamètre extérieur suivi de deux rondelles plates et ensuite d'un écrou de blocage (Nyloc). Une fois que l'écrou a dégagé la fente de guidage, l'écrou supérieur peut être verrouillé pour le fixer.



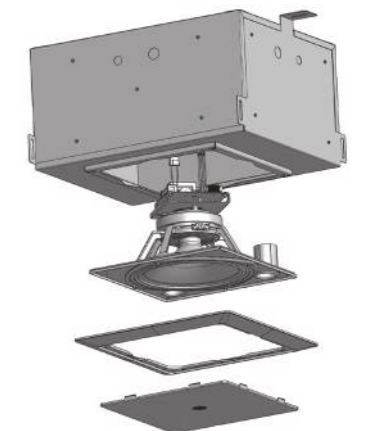
Montage de l'ensemble haut-parleur

Le montage de l'ensemble haut-parleur sur le boîtier arrière préinstallé est le travail d'une seule personne grâce à l'approche de conception de bon sens. Un bord du déflecteur se clipse sur le boîtier en acier pour le maintenir en place pendant que l'installateur sécurise l'assemblage en place. La connexion est simple via des borniers à l'intérieur de la boîte, facilement accessibles via des débouchures de conduit de 20 mm (0,79") et 29 mm (1,14") sur les cinq côtés de la boîte. Le gain de temps et de main-d'œuvre lors de l'installation a été un facteur déterminant dans la conception du système CMS 1201.

L'assemblage du déflecteur peut être accroché à la boîte arrière avec soin.



Montage de la calandre



Câblage et configuration

Le CMS 1201 est disponible dans une variante standard à faible impédance (CMS 1201DC) et une version équipée d'un transformateur de ligne 60 W à faibles pertes d'insertion (CMS 1201DCT) pour une utilisation sur des lignes distribuées 70 V ou 100 V. Les taraudages suivants sont configurables sur le transformateur avant de visser l'assemblage du tournevis dans le boîtier arrière :

Systèmes 70 V : 60 W / 30 W / 15 W / 7,5 W / OFF
Systèmes 100 V : 60 W / 30 W / 15 W / OFF

Si un réglage ultérieur du niveau est nécessaire, le déflecteur peut être suspendu à la boîte via un bord articulé, laissant les deux mains libres pour effectuer le réglage requis.

L'accent mis par Tannoy sur le maintien des normes les plus élevées de performance et de fiabilité continues des produits, grâce à un contrôle qualité sans compromis des composants et des processus de fabrication, signifie que vous pouvez spécifier et installer CMS 1201DC en toute confiance

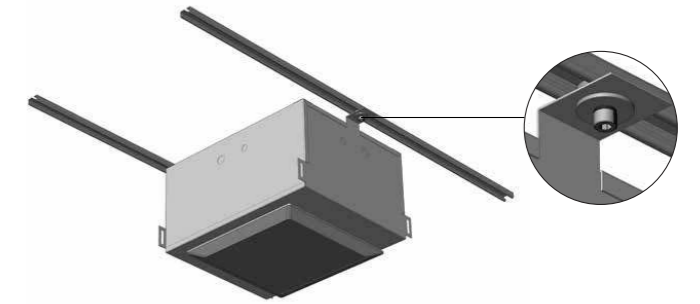
Installationsanleitung

Zurück-kann

Der maßgefertigte pulverbeschichtete Stahl-Back-Can wurde für alle denkbaren Installationsmöglichkeiten entwickelt und macht das CMS 1201DC extrem vielseitig. Innen gedämpft mit 11 mm (0,43") OSB2-Platine, bietet der zusätzliche Back-Can eine außergewöhnliche Niederfrequenzleistung.

Montage mit Unistrut Dachrelingsystem

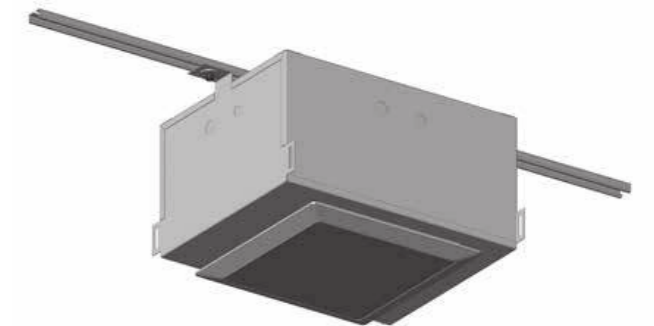
Befestigungslaschen aus Stahl ermöglichen die Montage an einem Unistrut-Dachschiensystem in einer Vielzahl von Konfigurationen, sowohl direkt als auch über vorfixierte Sekundärstreben.



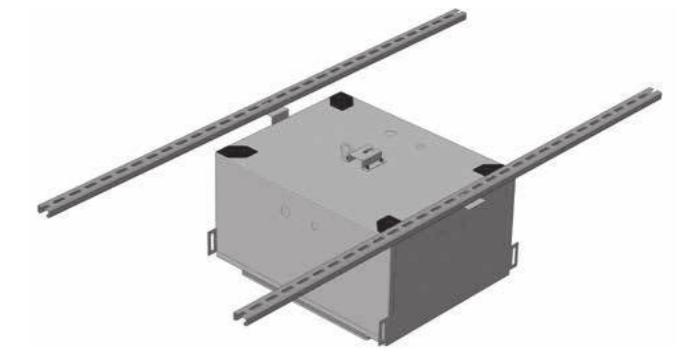
FR

DE

Die Schraube am Befestigungspunkt sollte eine große Unterlegscheibe verwenden, um die Last zu verteilen.



Speaker mounted to a single rail



Back-can mounted between rails

Fliegen mit Augenschrauben

WARNUNG: Da sich die gesetzlichen Bestimmungen für das Fliegen von Land zu Land ändern, wenden Sie sich bitte an Ihr lokales Sicherheitsbüro, bevor Sie ein Produkt installieren. Wir empfehlen Ihnen außerdem, vor Beginn der Arbeit alle Gesetze und Verordnungen gründlich zu überprüfen.

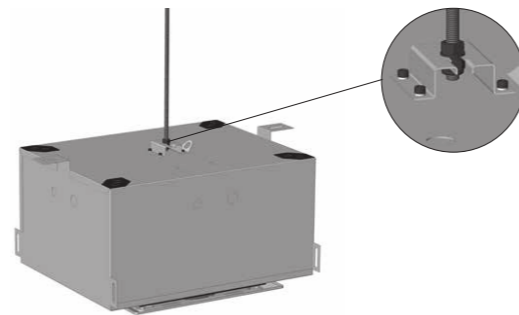
Das Gerät kann auch über 4 oben angebrachte Ringschrauben aufgehängt werden. Die Rückseite der Dose hat Befestigungspunkte für M10- und 3/8 UNC-Gewindeösen.



Fliegen mit geschraubter Rute

Das Design ermöglicht auch eine zentrale Einpunktaufhängung über M10- oder 3/8 UNC-Gewindestangen – leicht gemacht dank des geschlitzten Montagesattels auf der Oberseite der Back-Can. Bei Bedarf kann an jedem der M10 Flugpunkte ein Sicherungsseil angebracht werden.

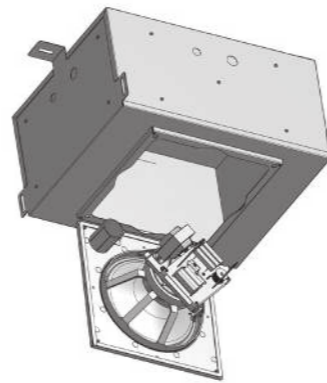
Um die hintere Dose an der Stangenhalterung zu montieren, führen Sie zuerst eine Mutter 50 mm (2") über den Außendurchmesser, gefolgt von zwei Unterlegscheiben und dann einer Sicherungsmutter (Nyloc). Haken Sie die hintere Dose zwischen den beiden Unterlegscheiben an der Stange ein. Sobald die Mutter den Führungsschlitz freigegeben hat, kann die obere Mutter zum Sichern arretiert werden.



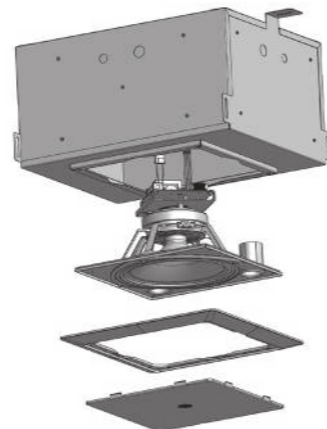
Anbringen der Lautsprecherbaugruppe

Die Montage der Lautsprecherbaugruppe an der vorinstallierten Back-Can ist dank des gesunden Menschenverstands eine Ein-Mann-Aufgabe. Eine Kante der Schallwand wird an der Stahlbox befestigt, um sie an Ort und Stelle zu halten, während der Installateur die Baugruppe an Ort und Stelle sichert. Der Anschluss erfolgt einfach über Klemmleisten im Inneren der Dose, leicht zugänglich über 20 mm (0,79") und 29 mm (1,14") Kabeldurchbrüche an allen fünf Seiten der Dose. Die Einsparung von Zeit und Personal bei der Installation war ein treibender Faktor beim Design des CMS 1201-Systems.

Die Schallwandbaugruppe kann vorsichtig an der hinteren Dose eingehängt werden.



Montage des Gitters



Verkabelung und Einrichtung

Das CMS 1201 ist sowohl in einer Standardausführung mit niedriger Impedanz (CMS 1201DC) als auch in einer Version mit 60 W Leitungstransformator mit niedriger Einfügedämpfung (CMS 1201DCT) für den Einsatz an verteilten 70 V- oder 100 V-Leitungen erhältlich. Folgende Anzapfungen sind am Trafo konfigurierbar, bevor der Schraubendreher in die hintere Dose eingeschraubt wird:

70 V-Systeme: 60 W / 30 W / 15 W / 7,5 W / AUS

100-V-Systeme: 60 W / 30 W / 15 W / AUS

Ist eine nachträgliche Anpassung an das Niveau erforderlich, kann die Schallwand über eine Scharnierkante an der Dose eingehängt werden, so dass beide Hände frei bleiben, um die gewünschte Anpassung vorzunehmen.

Tannoys Fokus auf die Einhaltung höchster Standards für kontinuierliche Produktleistung und -zuverlässigkeit durch kompromisslose Qualitätskontrolle von Komponenten und Herstellungsprozessen bedeutet, dass Sie CMS 1201DC mit Zuversicht spezifizieren und installieren können

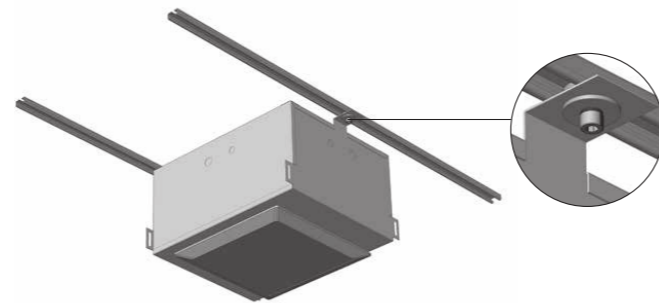
Guia de instalação

Back-can

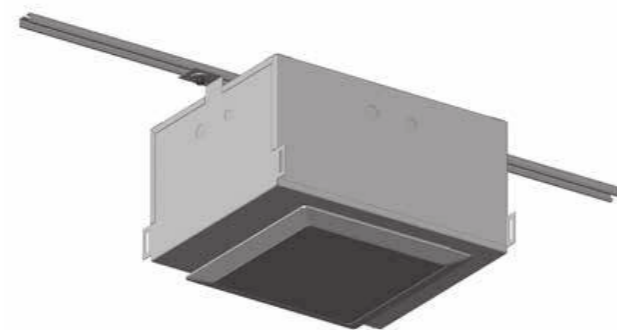
O back-can de aço revestido com pó de engenharia personalizada foi projetado para atender a todas as possibilidades de instalação concebíveis, tornando o CMS 1201DC extremamente versátil. Umedecido internamente com placa OSB2 de 11 mm (0,43"), a adição da lata posterior fornece desempenho excepcional de baixa frequência.

Montado usando o sistema de trilhos de teto Unistrut

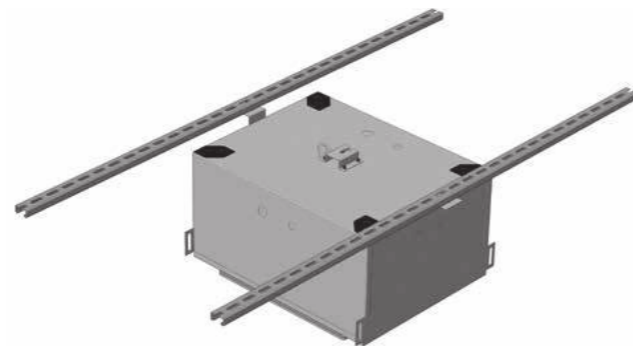
Os olhais de montagem de aço permitem o encaixe em um sistema de trilhos Unistrut ou em uma variedade de configurações, tanto diretamente quanto por meio de escoras cossadas prefixadas secundárias.



O parafuso no ponto de fixação deve usar uma arruela de série grande para ajudar a dispersar a carga.



Speaker mounted to a single rail

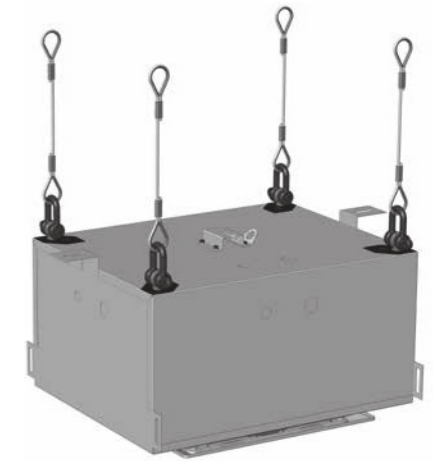


Back-can mounted between rails

Voando usando olhais

AVISO: Como os requisitos legais para voar mudam de país para país, consulte o escritório de normas de segurança local antes de instalar qualquer produto. Também recomendamos que você verifique cuidadosamente todas as leis e regulamentos antes de iniciar o trabalho.

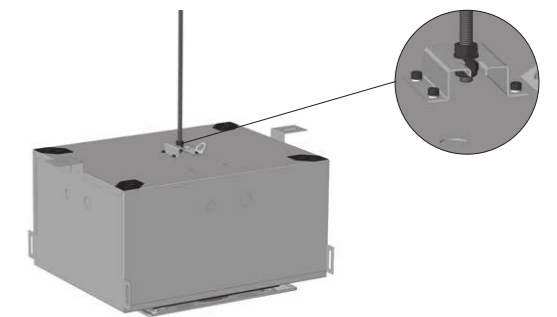
O dispositivo também pode ser suspenso por meio de 4 parafusos de olhal montados no topo. A parte traseira da lata traseira tem pontos de montagem para ambos os parafusos com rosca M10 e 3/8 UNC.



Voando usando haste parafusada

O projeto também atende a um ponto central de suspensão por meio de haste aparafusada M10 ou 3/8 UNC - facilitada graças à sela de montagem com fenda na parte superior do back-can. Se necessário, um fio de segurança pode ser conectado a qualquer um dos pontos de suspensão M10.

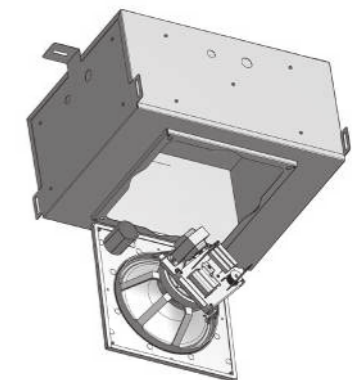
Para encaixar a lata traseira no suporte da haste com cabeça, primeiro passe uma porca 50 mm (2") acima, seguida por duas arruelas planas e, em seguida, uma porca de travamento (Nyloc). Prenda a lata traseira na haste entre as duas arruelas planas. Assim que a porca tiver saído da ranhura da guia, a porca superior pode ser travada para prender.



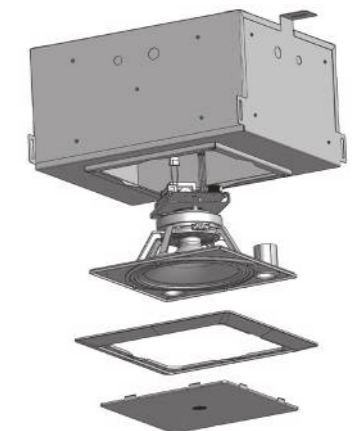
Montagem do conjunto do alto-falante

A montagem do conjunto do alto-falante no back-can pré-instalado é um trabalho de um homem, graças à abordagem de design de bom senso. Uma borda do defletor é presa na caixa de aço para mantê-la no lugar enquanto o instalador segura o conjunto no lugar. A conexão é simples por meio de tiras de barreira de terminais dentro da lata, facilmente acessíveis por meio de orifícios de conduíte de 20 mm (0,79") e 29 mm (1,14") em todos os cinco lados da lata. Economizar tempo e mão de obra durante a instalação foi um fator determinante por trás do design do sistema CMS 1201.

O conjunto do defletor pode ser enganchado na lata traseira com cuidado.



Ajustando a grade



Fiação e configuração

O CMS 1201 está disponível em uma variante padrão de baixa impedância (CMS 1201DC) e uma versão equipada com transformador de linha de 60 W de baixa perda de inserção (CMS 1201DCT) para uso em linhas distribuídas de 70 V ou 100 V. As seguintes derivações são configuráveis no transformador antes do conjunto da chave de aparafusar na parte traseira da lata:

Sistemas 70 V: 60 W / 30 W / 15 W / 7,5 W / OFF
Sistemas 100 V: 60 W / 30 W / 15 W / OFF

Se for necessário um ajuste posterior de nível, o defletor pode ser pendurado na lata por meio de uma borda articulada, deixando ambas as mãos livres para fazer o ajuste necessário.

O foco da Tannoy em manter os mais altos padrões de desempenho e confiabilidade contínuos do produto, por meio de controle de qualidade inflexível de componentes e processos de fabricação, significa que você pode especificar e instalar CMS 1201DC com confiança.

Guida d'installazione

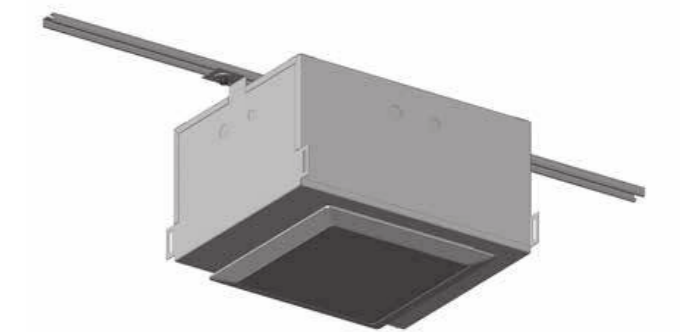
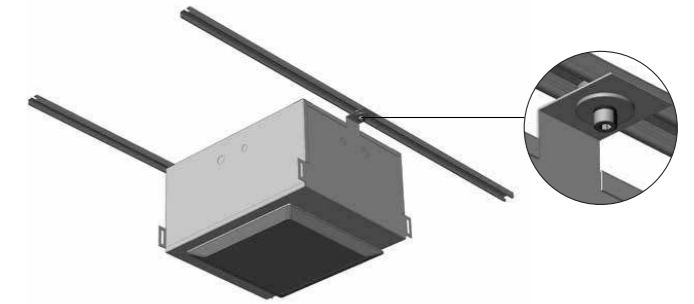
Back-can

Il back-can in acciaio verniciato a polvere progettato su misura è stato progettato per soddisfare tutte le possibilità di installazione immaginabili, rendendo il CMS 1201DC estremamente versatile. Smorzato internamente con una scheda OSB2 da 11 mm (0,43"), l'aggiunta del back-can fornisce prestazioni eccezionali a bassa frequenza.

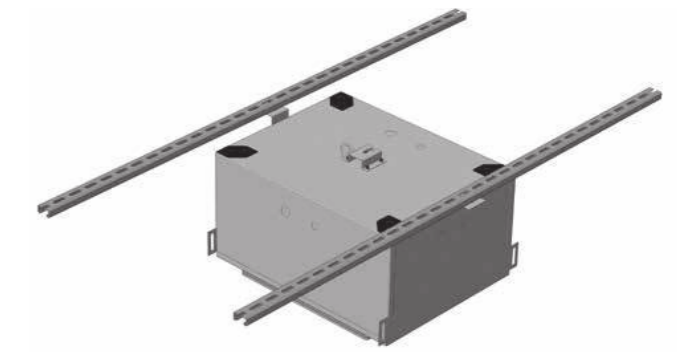
Montato utilizzando il sistema di binari sul tetto Unistrut

Le alette di montaggio in acciaio consentono il montaggio su un sistema di binari Unistrut in una varietà di configurazioni sia direttamente che tramite montanti coss prefissati secondari.

La vite nel punto di fissaggio dovrebbe utilizzare una rondella di serie larga per aiutare a distribuire il carico.



Speaker mounted to a single rail



Back-can mounted between rails

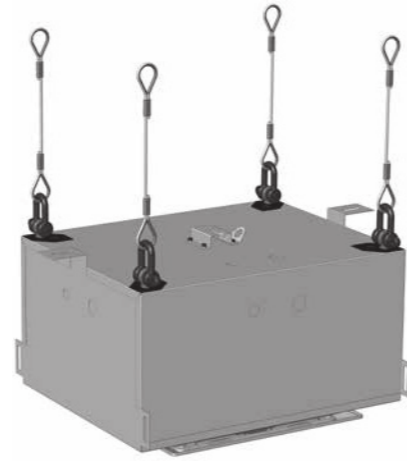
PT

IT

Volare usando i golfari

AVVERTENZA: poiché i requisiti legali per il volo cambiano da paese a paese, consultare l'ufficio locale per gli standard di sicurezza prima di installare qualsiasi prodotto. Ti consigliamo inoltre di controllare attentamente eventuali leggi e regolamenti prima di iniziare il lavoro.

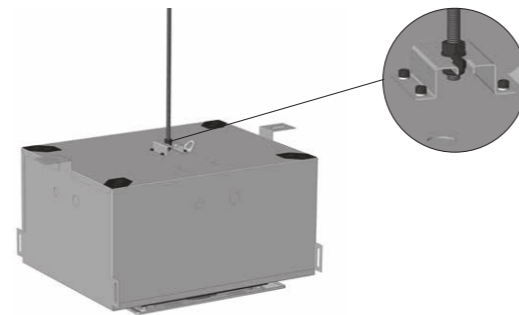
Il dispositivo può anche essere appeso tramite 4 golfari montati in alto. La parte posteriore del barattolo ha punti di montaggio per golfari filettati M10 e 3/8 UNC.



Volare usando l'asta avvitata

Il design prevede anche un singolo punto centrale appeso tramite un'asta avvitata M10 o 3/8 UNC, resa facile grazie alla sella di montaggio scanalata sulla parte superiore del back-can. Se necessario, è possibile collegare un cavo di sicurezza a qualsiasi punto volante M10.

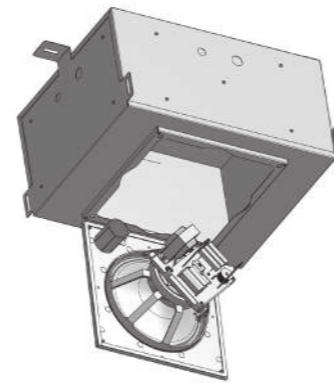
Per montare la lattina sul supporto dell'asta incollata, eseguire prima un dado di 50 mm (2") lungo il diametro esterno seguito da due rondelle piane e poi un dado di bloccaggio (Nyloc). Agganciare la bomboletta all'asta tra le due rondelle piane. Una volta che il dado ha superato la fessura di guida, il dado superiore può essere bloccato per fissarlo.



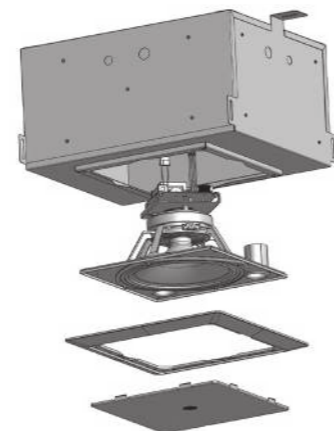
Montaggio del gruppo altoparlante

Il montaggio del gruppo altoparlante sul pannello posteriore preinstallato è un lavoro da una sola persona grazie all'approccio progettuale di buon senso. Un bordo del deflettore si aggancia alla scatola in acciaio per tenerlo in posizione mentre l'installatore fissa il gruppo in posizione. Il collegamento è semplice tramite morsettiere all'interno del barattolo, facilmente accessibili tramite fori passacavi da 20 mm (0,79") e 29 mm (1,14") su tutti e cinque i lati del barattolo. Il risparmio di tempo e manodopera durante l'installazione è stato un fattore trainante alla base della progettazione del sistema CMS 1201.

L'assemblaggio del deflettore può essere agganciato con cura sul retro della lattina.



Montaggio della griglia



Cablaggio e configurazione

Il CMS 1201 è disponibile sia in una variante standard a bassa impedenza (CMS 1201DC) che in una versione dotata di trasformatore di linea da 60 W a bassa perdita di inserzione (CMS 1201DCT) per l'uso su linee distribuite da 70 V o 100 V. Le seguenti prese sono configurabili sul trasformatore prima di avvitare il gruppo driver nella parte posteriore della scatola:

Sistemi a 70 V: 60 W / 30 W / 15 W / 7,5 W / OFF
Sistemi a 100 V: 60 W / 30 W / 15 W / OFF

Se è necessaria una successiva regolazione del livello, il deflettore può essere appeso alla lattina tramite un bordo incernierato, lasciando entrambe le mani libere per effettuare la regolazione richiesta.

L'attenzione di Tannoy al mantenimento dei più elevati standard di prestazioni e affidabilità continue del prodotto, attraverso un controllo di qualità senza compromessi dei componenti e dei processi di produzione, significa che è possibile specificare e installare CMS 1201DC con fiducia.

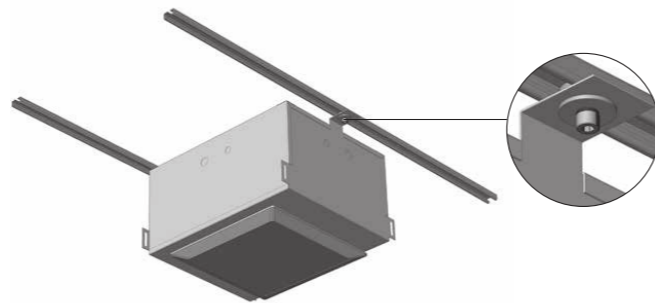
Installatie gids

Terug-kan

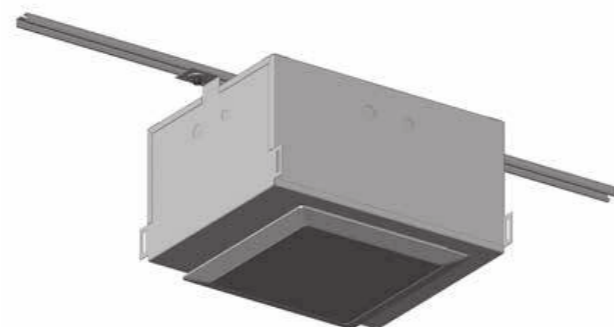
De op maat gemaakte stalen back-can met poedercoating is ontworpen om te voorzien in alle denkbare installatiemogelijkheden, waardoor de CMS 1201DC extreem veelzijdig is. Intern gedempt met 11 mm (0,43") OSB2-bord, de toevoeging van de back-can zorgt voor uitzonderlijke prestaties bij lage frequenties.

Montage met Unistrut dakrailsysteem rail

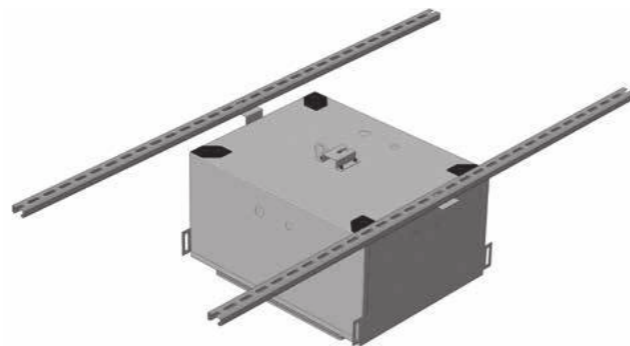
Stalen montagenokken maken montage op een Unistrut-railsysteem mogelijk in verschillende configuraties, zowel rechtstreeks als via secundaire voorgesmonteerde coss-steunen.



Schroef op het bevestigingspunt moet een grote ring gebruiken om de belasting te spreiden.



Speaker mounted to a single rail

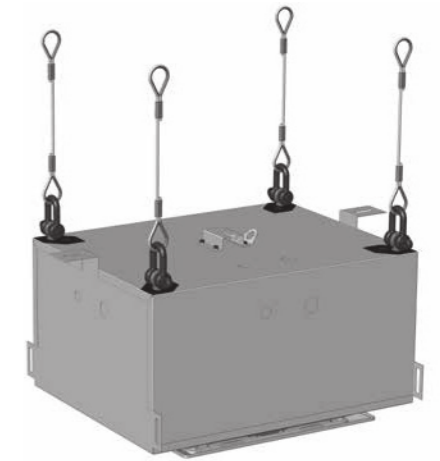


Back-can mounted between rails

Vliegen met oogbouten

WAARSCHUWING: Aangezien de wettelijke vereisten voor vliegen van land tot land veranderen, dient u uw plaatselijk bureau voor veiligheidsnormen te raadplegen voordat u een product installeert. We raden u ook aan om alle wetten en statuten grondig te controleren voordat u met de werkzaamheden begint.

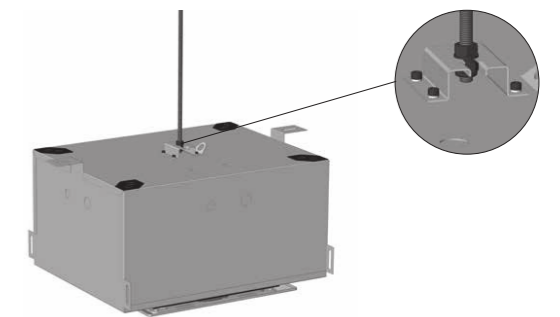
Het apparaat kan ook worden opgehangen via 4 aan de bovenkant gemonteerde oogbouten. De achterkant van het blik heeft bevestigingspunten voor zowel M10 als 3/8 UNC oogbouten met schroefdraad.



Vliegen met geschroefde staaf

Het ontwerp is ook geschikt voor een centrale ophanging op één punt via M10 of 3/8 UNC-schroefstang - gemakkelijk gemaakt dankzij het montagezadel met sleuven aan de bovenkant van de back-can. Indien nodig kan een veiligheidsdraad worden bevestigd aan elk van de M10-vliegpunten.

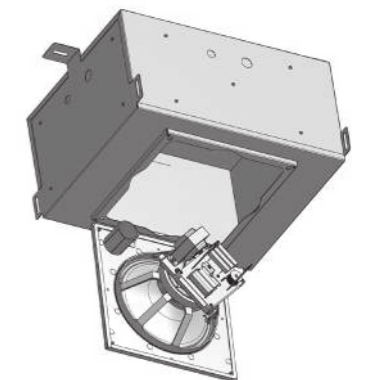
Om het achterste blik op de staafsteun met getande stang te monteren, draait u eerst een moer 50 mm (2") over de uitsteeksel, gevolgd door twee platte ringen en dan een borgmoer (Nyloc). Haak het achterste blik op de stang tussen de twee platte ringen. Zodra de moer de geleidingsleuf heeft vrijgemaakt, kan de bovenste moer worden vastgezet om hem vast te zetten.



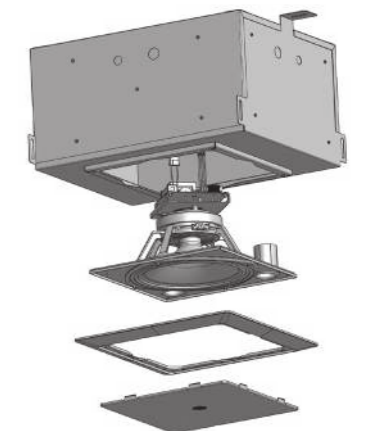
De luidsprekerassemblage monteren

Het monteren van de luidsprekerassemblage op de vooraf geïnstalleerde back-can is een eenmanszaak dankzij de gezond verstand ontwerpbenadering. Een rand van de keerplaat klemt op de stalen doos om deze op zijn plaats te houden terwijl de installateur de montage op zijn plaats vastzet. De aansluiting is eenvoudig via klemmenstroken in de bus, gemakkelijk toegankelijk via 20 mm (0,79") en 29 mm (1,14") doorvoersparingen aan alle vijf zijden van de bus. Tijd- en mankracht besparen tijdens de installatie was een drijvende factor achter het ontwerp van het CMS 1201-systeem.

Baffle-montage kan voorzichtig aan de achterkant worden gehaakt.



Het rooster monteren



Bedrading en installatie

De CMS 1201 is verkrijgbaar in zowel een standaard lage impedantie variant (CMS 1201DC) als een 60 W lijntransformator-uitgeruste versie met laag invoegverlies (CMS 1201DCT) voor gebruik op 70 V of 100 V gedistribueerde lijnen. De volgende aftakkingen zijn configureerbaar op de transformator voordat de aandrijving in de achterkant wordt geschroefd:

70 V-systemen: 60 W / 30 W / 15 W / 7,5 W / UIT

100 V-systemen: 60 W / 30 W / 15 W / UIT

Als later aanpassing aan het niveau nodig is, kan de baffle via een scharnierende rand aan de bus worden gehangen, zodat beide handen vrij zijn om de vereiste aanpassing te maken.

Tannoy's focus op het handhaven van de hoogste normen van continue productprestaties en betrouwbaarheid, door middel van compromisloze kwaliteitscontrole van componenten en productieprocessen, betekent dat u kunt specificeren en installeren CMS 1201DC met vertrouwen

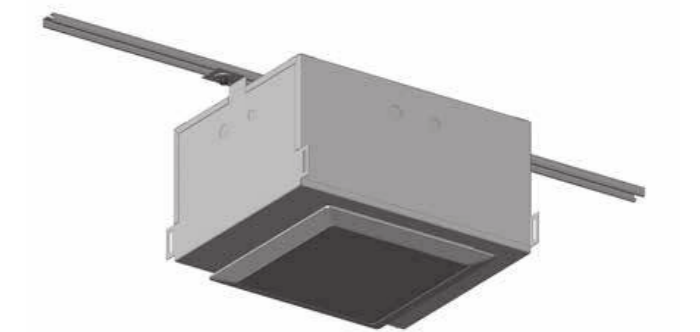
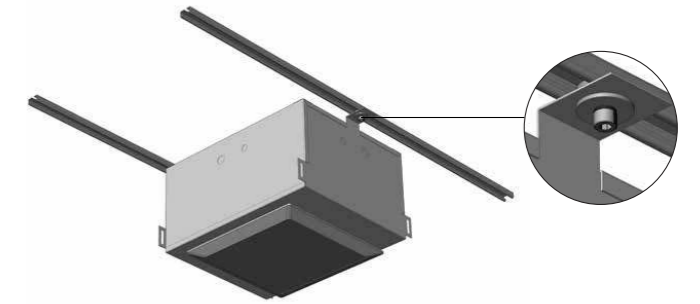
Installationsguide

Back-burk

Den specialkonstruerade pulverlackerade stålburken har utformats för att tillgodose alla tänkbara installationsmöjligheter, vilket gör CMS 1201DC extremt mångsidig. Invändigt fuktad med 11 mm (0,43 ") OSB2-kort ger tillägget av bakburken exceptionell lågfrekvensprestanda.

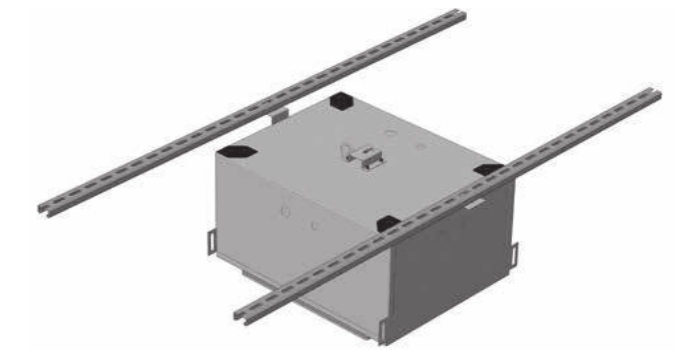
Monteras med takräckssystem Unistrut

Stålmonteringsöglor möjliggör montering på ett Unistrut oof-skensystem i en mängd olika konfigurationer både diectly eller via sekundära prefixade coss-struts.



Speaker mounted to a single rail

Skraven vid fästpunkten ska använda en stor serie tvättmaskin för att hjälpa till med att sprida lasten.



Back-can mounted between rails

NL

SE

Flyga med ögonbultar

VARNING: Eftersom de juridiska kraven för flygning ändras från land till land, vänligen kontakta ditt lokala säkerhetsstandardkontor innan du installerar någon produkt. Vi rekommenderar också att du noggrant kontrollerar alla lagar och stadgar innan du påbörjar arbetet.

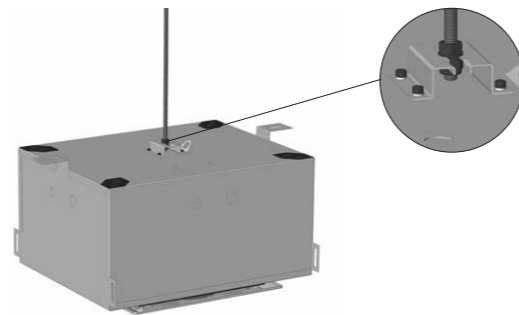
Enheten kan också hängas via fyra toppmonterade ögonbultar. Bak på baksidan har monteringspunkter för både M10 och 3/8 UNC-gängade ögonbultar.



Flyga med skruvstång

Designen gör också det möjligt att hänga enheten via en enda punkthängning via M10 eller 3/8 UNC skruvstång - enkelt tack vare den slitsade monteringsadeln på toppen av bakburken. Om det behövs kan en säkerhetskabel fästas på någon av M10 flygpunkterna.

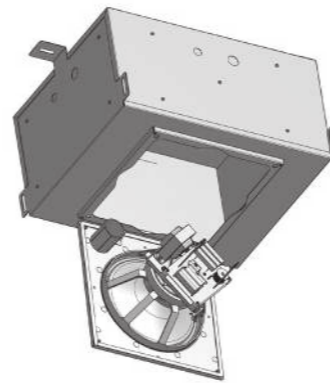
För att passa den bakre burken till det gängade stångstödet, kör först en mutter 50 mm (2") upp och följt av två vanliga brickor och sedan en låsmutter (Nyloc). Haka fast ryggburken på stängen mellan de två vanliga brickorna. När muttern har rensat styrspåret kan den övre muttern låsas för att säkra.



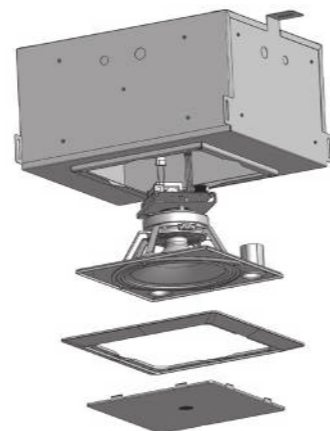
Montering av högtalarförsamlingen

Montering av högtalarenheten på den förinstallerade bakburken är ett enmansjobb tack vare sunt förnuft. En kant på baffeln kläms fast på ställådan för att hålla den på plats medan installatörerna fäster monteringen på plats. Anslutningen är enkel via terminalbarriärremmar inuti burken, lätt åtkomlig via 20 mm (0,79") och 29 mm (1,14") ledningsutslag på alla fem sidor av burken. Att spara tid och arbetskraft under installationen har varit en drivande faktor bakom utformningen av CMS 1201-systemet.

Baffelmontering kan försiktigt hakas fast på baksidan.



Montering av gallret



Kabeldragning och installation

CMS 1201 finns både i en standardvariant med låg impedans (CMS 1201DC) och en låg införingsförlust 60 W-linjetransformatorutrustad version (CMS 1201DCT) för användning på 70 V eller 100 V distribuerade linjer. Följande tappningar är konfigurerbara på transformatorn före skruvmejselenheten i baksidan:

70 V-system: 60 W / 30 W / 15 W / 7,5 W / OFF

100 V-system: 60 W / 30 W / 15 W / OFF

Om senare justering till nivån krävs kan baffeln hängas från burken via en gångjärnskant, vilket gör att båda händerna är fria för att göra önskad justering.

Tannoys fokus på att upprätthålla de högsta standarderna för kontinuerlig produktprestanda och tillförlitlighet genom kompromisslös kvalitetskontroll av komponenter och tillverkningsprocesser innebär att du kan specificera och installera CMS 1201DC med tillförsikt

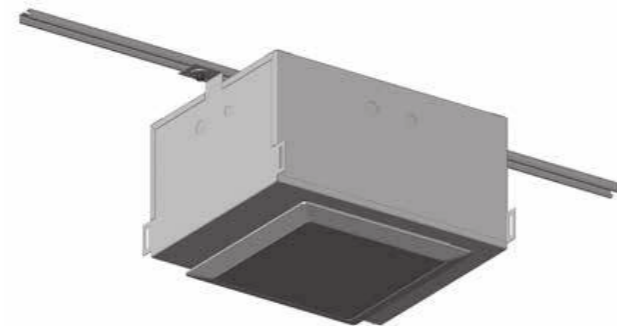
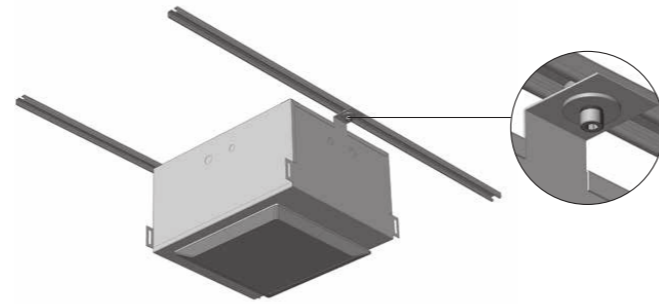
Instrukcja instalacji

Powrót-może

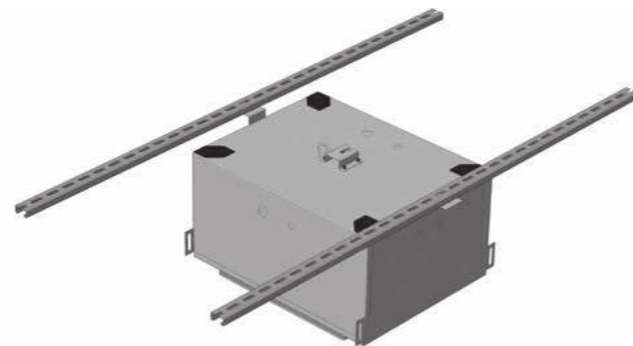
Specjalnie zaprojektowana, malowana proszkowo stalowa puszką została zaprojektowana tak, aby zaspokoić wszystkie możliwe możliwości instalacji, dzięki czemu CMS 1201DC jest niezwykle wszechstronny. Wewnętrznie wytłumiony płytą OSB2 o grubości 11 mm (0,43 cala), dodanie tylnej puszką zapewnia wyjątkową wydajność w zakresie niskich częstotliwości.

Montaż za pomocą systemu relingów dachowych Unistrut

Stalowe uchwyty montażowe umożliwiają montaż do systemu szynowego Unistrut oof w różnych konfiguracjach, zarówno bezpośrednio, jak i za pomocą dodatkowych, wstępnie zamocowanych rozpórek.



Speaker mounted to a single rail



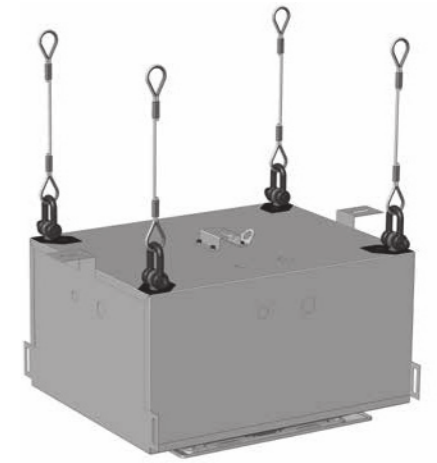
Back-can mounted between rails

Śruba w punkcie mocowania powinna używać podkładki o dużej serii, aby pomóc w rozłożeniu obciążenia.

Latanie ze śrubami oczkowymi

OSTRZEŻENIE: Ponieważ wymagania prawne dotyczące latania zmieniają się w zależności od kraju, przed instalacją jakiegokolwiek produktu należy skonsultować się z lokalnym biurem ds. standardów bezpieczeństwa. Zalecamy również dokładne sprawdzenie wszelkich przepisów i regulaminów przed rozpoczęciem pracy.

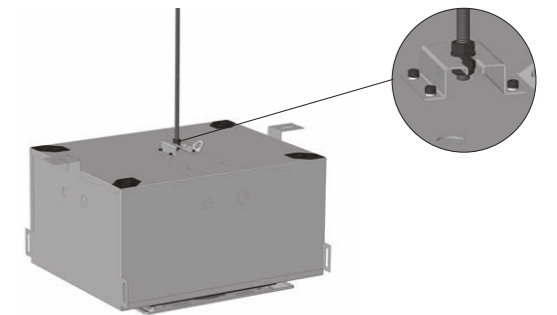
Urządzenie można również zawiesić za pomocą 4 śrub oczkowych mocowanych od góry. Tył puszką posiada punkty mocowania dla śrub oczkowych z gwintem M10 i 3/8 UNC.



Latanie za pomocą wkręcanego pręta

Konstrukcja zapewnia również jednopunktowe zawieszenie centralne za pomocą wkręcanego pręta M10 lub 3/8 UNC – co jest łatwe dzięki szczelinowemu siodelku montażowemu na górze tylnej puszką. W razie potrzeby linkę bezpieczeństwa można przymocować do dowolnego z punktów latających M10.

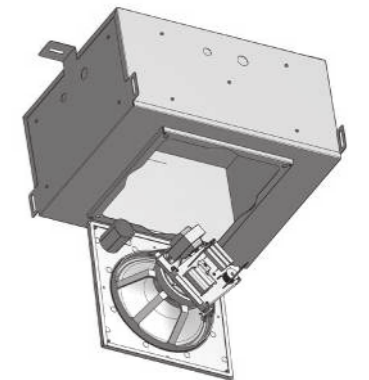
Aby dopasować tylną puszką do zamocowanego wspornika pręta, najpierw nakręć nakrętkę 50 mm (2") w górę od, a następnie dwie zwykłe podkładki, a następnie nakrętkę blokującą (Nyloc). Zaczep tylną puszką na przecie między dwiema zwykłymi podkładkami. Gdy nakrętka wysunie się ze szczeliny prowadzącej, górną nakrętkę można zablokować w celu zabezpieczenia.



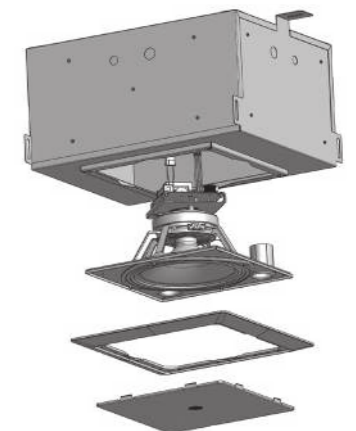
Montaż zespołu głośnika

Montaż zestawu głośnikowego do wstępnie zainstalowanej puszką to praca jednoosobowa dzięki zdroworozsądkowemu podejściu do projektowania. Jedna krawędź przegrody zatrzaskuje się na stalowej skrzynce, aby utrzymać ją na miejscu, podczas gdy instalator mocuje zespół na miejscu. Połączenie jest proste dzięki listwom zaciskowym wewnątrz puszką, łatwo dostępnym przez otwory 20 mm (0,79") i 29 mm (1,14") na wszystkich pięciu bokach puszką. Oszczędność czasu i siły roboczej podczas instalacji była czynnikiem napędzającym projekt systemu CMS 1201.

Przegrodę można ostrożnie zaczepić na tylnej puszką.



Montaż kratki



Okablowanie i konfiguracja

CMS 1201 jest dostępny zarówno w standardowym wariantcie o niskiej impedancji (CMS 1201DC), jak i w wersji wyposażonej w transformator liniowy o niskiej tłumienności 60 W (CMS 1201DCT) do użytku w liniach rozproszonych 70 V lub 100 V. Następujące odczepy można skonfigurować na transformatorze przed wkręceniem zespołu sterownika do tylnej puszki:

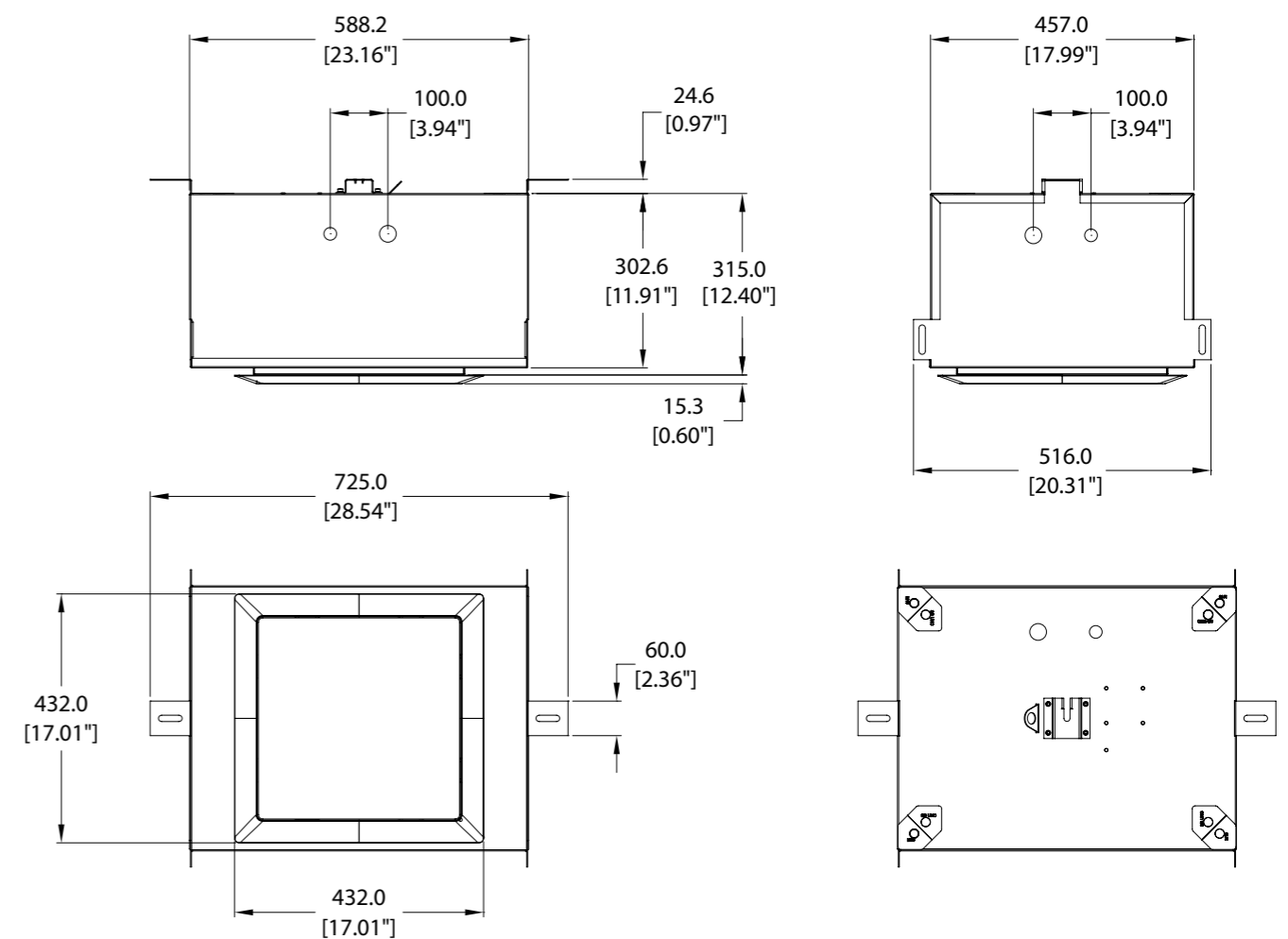
Systemy 70 V: 60 W / 30 W / 15 W / 7,5 W / WYŁ.

Systemy 100 V: 60 W / 30 W / 15 W / WYŁ.

Jeśli wymagana jest późniejsza regulacja poziomu, przegrodę można zawiesić z puszki za pomocą zawiasowej krawędzi, pozostawiając obie ręce wolne do wymaganej regulacji.

Koncentracja Tannoy na utrzymaniu najwyższych standardów ciągłej wydajności i niezawodności produktów, poprzez bezkompromisową kontrolę jakości komponentów i procesów produkcyjnych, oznacza, że możesz określić i zainstalować CMS 1201DC z pewnością.

Dimensions



EN Specifications

Performance	
Frequency response (-3 dB) ⁽¹⁾	60 Hz - 20 kHz
Frequency range (-10 dB) ⁽¹⁾	45 Hz - 30 kHz
System Sensitivity (1W @ 1m) ⁽²⁾	97 dB (1 W = 2.83 V for 8 Ohms)
Nominal Coverage Angle	90 Degrees Conical
Coverage Angle (1 kHz to 16 kHz)	90 Degrees Conical
Crossover	1.6 kHz - 2nd order LF, 2nd order HF
Directivity Factor (Q)	8.9
Directivity Index (DI)	9.5
Rated maximum SPL ⁽²⁾	
Average	120 dB
Peak	126 dB
With THP 60 - Average	115 dB
Power Handling	
Average	200 W
Programme	400 W
Peak	800 W
Recommended Amplifier Power	400 W @ 8 Ohms
Nominal Impedance	8 Ohms
Transformer Taps (CMS 1201DCt only)	
70 V	60 W / 30 W / 15 W / 7.5 W / OFF
100 V	60 W / 30 W / 15 W / OFF
Transducers	
Low Frequency	1 x 300 mm (12.00") Dual Concentric™ constant directivity driver with treated cone
High Frequency	34 mm (1.34") aluminium dome with neodymium magnet system
Physical	
Enclosure	
Backcan	1.6 mm black powder coated steel, damped with 11 mm OSB board
Baffle	1.2 mm black powder coated steel
Grille	1.0 mm white powder coated perforated steel
Connectors	Terminal barrier strip inside the can, with loop thru capability
Safety Features	Safety ring located at the rear of enclosure for load bearing safety bond
Cable Entry Options	20 mm and 28 mm on knockouts
Conduit Knockouts	4 sides + top
Dimensions (H x W x D)	331 x 725 x 516 mm (13.0 x 28.5 x 20.3")
Net Weight	
Backcan	21.4 kg (47.1 lbs)
Baffle	
1201DC	6.8 kg (15.0 lbs)
1201DCt	7.9 kg (17.4 lbs)
Grille	1.0 kg (2.2 lbs)

Notes:

1. Average over stated bandwidth. Measured in an IEC baffle in an Anechoic Chamber
2. Unweighted pink noise input, measured at 1 metre on axis
3. Long term power handling capacity as defined in EIA - 426B test

A full range of measurements, performance data, CLF and Ease™ Data for CMS 1201DC can be downloaded from tannopro.com.

Other important information

EN Important information

1. Register online. Please register your new Music Tribe equipment right after you purchase it by visiting musictribe.com. Registering your purchase using our simple online form helps us to process your repair claims more quickly and efficiently. Also, read the terms and conditions of our warranty, if applicable.

2. Malfunction. Should your Music Tribe Authorized Reseller not be located in your vicinity, you may contact the Music Tribe Authorized Fulfiller for your country listed under "Support" at musictribe.com. Should your country not be listed, please check if your problem can be dealt with by our "Online Support" which may also be found under "Support" at musictribe.com. Alternatively, please submit an online warranty claim at musictribe.com BEFORE returning the product.

3. Power Connections. Before plugging the unit into a power socket, please make sure you are using the correct mains voltage for your particular model. Faulty fuses must be replaced with fuses of the same type and rating without exception.

ES Aspectos importantes

1. Registro online. Le recomendamos que registre su nuevo aparato Music Tribe justo después de su compra accediendo a la página web musictribe.com. El registro de su compra a través de nuestro sencillo sistema online nos ayudará a resolver cualquier incidencia que se presente a la mayor brevedad posible. Además, aproveche para leer los términos y condiciones de nuestra garantía, si es aplicable en su caso.

2. Averías. En el caso de que no exista un distribuidor Music Tribe en las inmediaciones, puede ponerse en contacto con el distribuidor Music Tribe de su país, que encontrará dentro del apartado "Support" de nuestra página web musictribe.com. En caso de que su país no aparezca en ese listado, acceda a la sección "Online Support" (que también encontrará dentro del apartado "Support" de nuestra página web) y compruebe si su problema aparece descrito y solucionado allí. De forma alternativa, envíenos a través de la página web una solicitud online de soporte en periodo de garantía ANTES de devolvernos el aparato.

3. Conexiones de corriente. Antes de enchufar este aparato a una salida de corriente, asegúrese de que dicha salida sea del voltaje adecuado para su modelo concreto. En caso de que deba sustituir un fusible quemado, deberá hacerlo por otro de idénticas especificaciones, sin excepción.

FR Informations importantes

1. Enregistrez-vous en ligne. Prenez le temps d'enregistrer votre produit Music Tribe aussi vite que possible sur le site Internet musictribe.com. Le fait d'enregistrer le produit en ligne nous permet de gérer les réparations plus rapidement et plus efficacement. Prenez également le temps de lire les termes et conditions de notre garantie.

2. Dysfonctionnement. Si vous n'avez pas de revendeur Music Tribe près de chez vous, contactez le distributeur Music Tribe de votre pays : consultez la liste des distributeurs de votre pays dans la page "Support" de notre site Internet musictribe.com. Si votre pays n'est pas dans la liste, essayez de résoudre votre problème avec notre "aide en ligne" que vous trouverez également dans la section "Support" du site musictribe.com. Vous pouvez également nous faire parvenir directement votre demande de réparation sous garantie par Internet sur le site musictribe.com AVANT de nous renvoyer le produit.

3. Raccordement au secteur. Avant de relier cet équipement au secteur, assurez-vous que la tension secteur de votre région soit compatible avec l'appareil. Veillez à remplacer les fusibles uniquement par des modèles exactement de même taille et de même valeur électrique — sans aucune exception.

DE Weitere wichtige Informationen

1. Online registrieren. Bitte registrieren Sie Ihr neues Music Tribe-Gerät direkt nach dem Kauf auf der website musictribe.com. Wenn Sie Ihren Kauf mit unserem einfachen online Formular registrieren, können wir Ihre Reparaturansprüche schneller und effizienter bearbeiten. Lesen Sie bitte auch unsere Garantiebedingungen, falls zutreffend.

2. Funktionsfehler. Sollte sich kein Music Tribe Händler in Ihrer Nähe befinden, können Sie den Music Tribe Vertrieb Ihres Landes kontaktieren, der auf musictribe.com unter „Support“ aufgeführt ist. Sollte Ihr Land nicht aufgelistet sein, prüfen Sie bitte, ob Ihr Problem von unserem „Online Support“ gelöst werden kann, den Sie ebenfalls auf musictribe.com unter „Support“ finden. Alternativ reichen Sie bitte Ihren Garantieanspruch online auf musictribe.com ein, BEVOR Sie das Produkt zurücksenden.

3. Stromanschluss. Bevor Sie das Gerät an eine Netzsteckdose anschließen, prüfen Sie bitte, ob Sie die korrekte Netzspannung für Ihr spezielles Modell verwenden. Fehlerhafte Sicherungen müssen ausnahmslos durch Sicherungen des gleichen Typs und Nennwerts ersetzt werden.

PT Outras Informações Importantes

1. Registre-se online. Por favor, registre seu novo equipamento Music Tribe logo após a compra visitando o site musictribe.com Registrar sua compra usando nosso simples formulário online nos ajuda a processar seus pedidos de reparos com maior rapidez e eficiência. Além disso, leia nossos termos e condições de garantia, caso seja necessário.

2. Funcionamento Defeituoso. Caso seu fornecedor Music Tribe não esteja localizado nas proximidades, você pode contatar um distribuidor Music Tribe para o seu país listado abaixo de "Suporte" em musictribe.com. Se seu país não estiver na lista, favor checar se seu problema pode ser resolvido com o nosso "Suporte Online" que também pode ser achado abaixo de "Suporte" em musictribe.com. Alternativamente, favor enviar uma solicitação de garantia online em musictribe.com ANTES da devolução do produto.

3. Ligações. Antes de ligar a unidade à tomada, assegure-se de que está a utilizar a voltagem correcta para o modelo em questão. Os fusíveis com defeito terão de ser substituídos, sem qualquer excepção, por fusíveis do mesmo tipo e corrente nominal.

IT Informazioni importanti

1. Registratevi online. Vi invitiamo a registrare il nuovo apparecchio Music Tribe subito dopo averlo acquistato visitando musictribe.com. La registrazione dell'acquisto tramite il nostro semplice modulo online ci consente di elaborare le richieste di riparazione in modo più rapido ed efficiente. Leggete anche i termini e le condizioni della nostra garanzia, qualora applicabile.

2. Malfunzionamento. Nel caso in cui il rivenditore autorizzato Music Tribe non si trovi nelle vostre vicinanze, potete contattare il Music Tribe Authorized Fulfiller per il vostro paese, elencato in "Support" @ musictribe.com. Se la vostra nazione non è elencata, controllate se il problema può essere risolto tramite il nostro "Online Support" che può anche essere trovato sotto "Support" @ musictribe.com. In alternativa, inviate una richiesta di garanzia online su musictribe.com PRIMA di restituire il prodotto.

3. Collegamento all'alimentazione. Prima di collegare l'unità a una presa di corrente, assicuratevi di utilizzare la tensione di rete corretta per il modello specifico. I fusibili guasti devono essere sostituiti, senza eccezioni, con fusibili dello stesso tipo e valore nominale.

NL Belangrijke informatie

1. Registreer online. Registreer uw nieuwe Music Tribe-apparaat direct nadat u deze hebt gekocht door naar musictribe.com te gaan. Door uw aankoop te registreren via ons eenvoudige online formulier, kunnen wij uw reparatieclaims sneller en efficiënter verwerken. Lees ook de voorwaarden van onze garantie, indien van toepassing.

2. Storing. Mocht uw door Music Tribe geautoriseerde wederverkoper niet bij u in de buurt zijn gevestigd, dan kunt u contact opnemen met de door Music Tribe Authorized Fulfiller voor uw land vermeld onder "Support" op musictribe.com. Als uw land niet in de lijst staat, controleer dan of uw probleem kan worden opgelost door onze "Online Support", die u ook kunt vinden onder "Support" op musictribe.com. U kunt ook een online garantieclaim indienen op musictribe.com VOORDAT u het product retourneert.

3. Stroomaansluitingen. Voordat u het apparaat op een stopcontact aansluit, moet u ervoor zorgen dat u de juiste netspanning voor uw specifieke model gebruikt. Defecte zekeringen moeten zonder uitzondering worden vervangen door zekeringen van hetzelfde type en dezelfde waarde.

SE Viktig information

1. Registrera online. Registrera din nya Music Tribe-utrustning direkt efter att du köpt den genom att besöka musictribe.com. Att registrera ditt köp med vårt enkla onlineformulär hjälper oss att behandla dina reparationsanspråk snabbare och mer effektivt. Läs också villkoren i vår garanti, om tillämpligt.

2. Fel. Om din Music Tribe-auktoriserade återförsäljare inte finns i din närhet kan du kontakta Music Tribe Authorized Fulfiller för ditt land listat under "Support" på musictribe.com. Om ditt land inte är listat, kontrollera om ditt problem kan hanteras av vår "Onlinesupport" som också finns under "Support" på musictribe.com. Alternativt kan du skicka in ett online-garantianspråk på musictribe.com INNAN du returnerar produkten.

3. Strömanslutningar. Innan du ansluter enheten till ett eluttag, se till att du använder rätt nätspanning för just din modell. Felaktiga säkringar måste bytas ut mot säkringar av samma typ och märkning utan undantag.

PL Ważna informacja

1. Zarejestrować online. Zarejestruj swój nowy sprzęt Music Tribe zaraz po zakupie na stronie musictribe.com. Zarejestrowanie zakupu za pomocą naszego prostego formularza online pomaga nam szybciej i efektywniej rozpatrywać roszczenia dotyczące naprawy. Przeczytaj również warunki naszej gwarancji, jeśli dotyczy.

2. Awaria. Jeśli Twój autoryzowany sprzedawca Music Tribe nie znajduje się w pobliżu, możesz skontaktować się z autoryzowanym dostawcą Music Tribe dla swojego kraju, wymienionym w sekcji „Wsparcie” na stronie musictribe.com. Jeśli Twojego kraju nie ma na liście, sprawdź, czy Twój problem może zostać rozwiązany przez nasze „Wsparcie online”, które można również znaleźć w sekcji „Wsparcie” na stronie musictribe.com. Alternatywnie, prześlij zgłoszenie gwarancyjne online na musictribe.com PRZED zwrotem produktu.

3. Połączenia zasilania. Przed podłączeniem urządzenia do gniazdka sieciowego upewnij się, że używasz odpowiedniego napięcia sieciowego dla danego modelu. Wadliwe bezpieczniki należy bez wyjątku wymienić na bezpieczniki tego samego typu i wartości.



Hereby, Music Tribe declares that this product is in compliance with Directive 2011/65/EU and Amendment 2015/863/EU, Directive 2012/19/EU, Regulation 519/2012 REACH SVHC and Directive 1907/2006/EC, and this passive product is not applicable to EMC Directive 2014/30/EU, LV Directive 2014/35/EU.

Full text of EU DoC is available at <https://community.musictribe.com/>

EU Representative: Music Tribe Brands DK A/S
Address: Ib Spang Olsens Gade 17, DK - 8200 Aarhus N, Denmark

