

waterpik

Instruction Manual Manuel d'instructions Manual de instrucciones

Model # is located by barcode.
Please write your model # on your sales receipt or below.

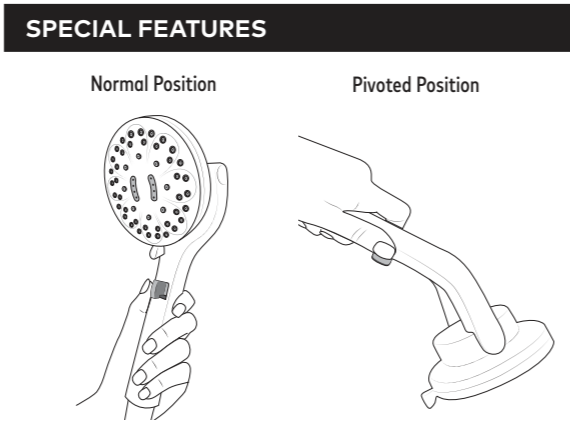
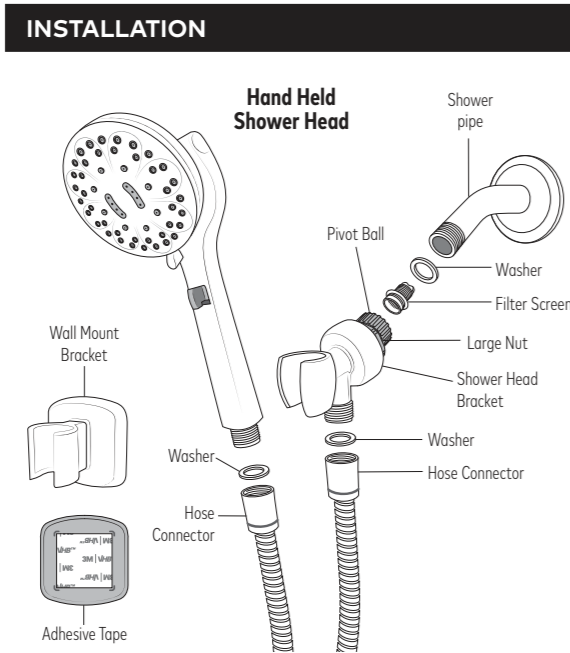
Le numéro de modèle se trouve à côté du code-barres.
Veuillez inscrire le numéro de modèle sur votre reçu de vente ou ci-dessous.

El número de modelo está ubicado al lado del código de barras.
Sírvase escribir el número de modelo en el recibo de compra o debajo.

Model Number:

www.waterpik.com/shower-register

FN 20032320-F AB



180-Degree Pivoting Head
The showerhead can be pivoted 180 degrees to direct the spray where needed and make it ergonomically easier to hold, whether that be for showering or helping someone else shower.

CARE AND CLEANING

- To maintain proper working conditions cleaning is required when mineral deposits appear on the spray orifices. To clean mineral deposits, gently rub the rubber nozzles on the face of the shower head to dislodge.
- To clean heavier deposits, remove shower head and soak face down in 1-2 cups of white vinegar (use white vinegar only) for about 2-3 hours. Replace shower head and run in each mode to flush out vinegar. Repeat as necessary.
- Do not clean or rinse any part with harsh chemicals, heavy duty cleaners, or abrasives; this may damage parts or finish and will void warranty.**
- Clean filter screen by unscrewing from the pivot ball and rinse by back flushing to remove particles. Follow steps 1-3 under installation to reinstall shower head, making sure washer is re-seated on top of filter screen.

FOR USA ONLY

Limitation of Liability: This limited warranty is your sole remedy against Water Pik, Inc. and it shall not be liable for any damages, whether direct, indirect, incidental, special, consequential, exemplary or otherwise, including but not limited to property damage, arising out of any theory of recovery, including statutory, contract or tort.

BINDING ARBITRATION AND WAIVER OF RIGHT TO ASSERT MATTERS IN COURT AND RIGHT TO JURY TRIAL
By purchasing, installing, or using this product you agree that any controversy or claim arising out of or relating to your purchase, use, modification, installation, or removal of this product shall be settled by binding arbitration. The arbitrator's decision will be final and binding. Judgment on the award rendered by the arbitrator may be entered in any court having jurisdiction over the matter. Further, you agree that you will not have the right to litigate any claim arising out of or in relation to your purchase, use, modification, installation, or removal of this product in any court or to have a jury trial on that claim.

FRANÇAIS

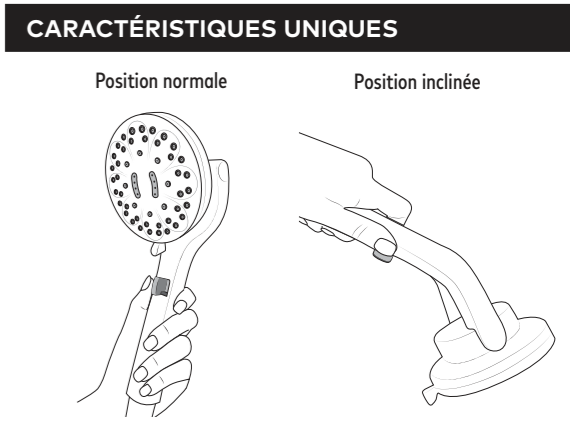
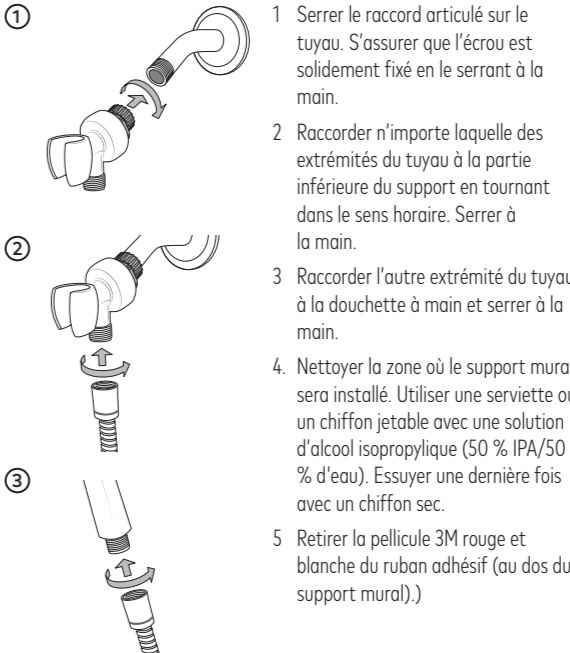
Nous vous remercions pour l'achat de cette douche Waterpik®. Ce livret fournit des instructions pour une installation rapide et facile. Vous allez bientôt pouvoir profiter d'une douche énergisante et revitalisante grâce à votre nouvelle douche Waterpik®.

D'autres informations sur les douchettes Waterpik® sont disponibles sur le site www.waterpik.com. Pour en savoir plus sur les bienfaits water for wellness® de Waterpik®, visitez le site Web www.waterpikwellness.com.

Note : Les illustrations incluses peuvent ne pas représenter exactement le produit acheté (douchette).

AVANT L'INSTALLATION

- Retirez l'ancienne douchette et enlevez l'adhésif à tuyauteries.
- Veiller à ce que le joint de la douchette existante ne reste pas attaché sur le tuyau de douche. Utiliser un ustensile mince tel un crayon ou un tournevis pour vérifier qu'aucun joint ne se trouve à l'intérieur du tuyau de douche. **Ne pas utiliser les doigts.**
- Regrouper les outils dont vous pourriez avoir besoin lors de l'installation de la nouvelle douchette.



Tête pivotante à 180 degrés
La douchette peut pivoter à 180 degrés pour diriger le jet là où il faut et pour faciliter sa prise en main, que ce soit pour se doucher ou pour aider quelqu'un d'autre à se doucher.

ENGLISH

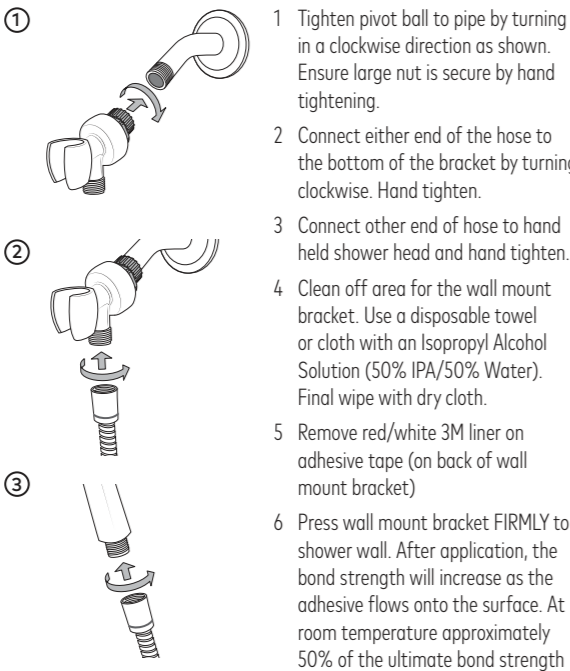
Thank you for purchasing this Waterpik® shower head. This booklet provides information to make installation easy and quick. You are close to enjoying a powerful and invigorating shower experience with your new Waterpik® shower head.

You can view more information about Waterpik® shower head products at www.waterpik.com. To learn more about Waterpik® water for wellness® benefits go to www.waterpikwellness.com.

Note: Pictures shown may not directly match your shower head.

PRIOR TO INSTALLATION

- Remove old shower head and remove all pipe tape.
- Ensure that the washer from the old shower is not connected to the shower pipe. Use a thin utensil to check inside the shower pipe for washers, such as a pencil or screw driver. **Do not use your fingers.**



OPERATION

Spray Selector:
Allows you to select from various spray settings. To choose spray setting, rotate lever at base of shower face left.

Intensity Control:
The Easy Pause function is perfect for conserving water while you lather, shave, or shampoo. It is also super convenient to adjust spray strength in any setting. To operate, move the switch all the way to the right for a Pause (trickle) and all the way to the left for Full Flow. The spray strength of any setting can be adjusted by moving the switch somewhere in the middle.

TROUBLESHOOTING GUIDE

Problem	Solution
No water flow from installed shower head.	a Confirm previous shower washer is not in the shower pipe. b Confirm there is only one washer in the pivot ball.
Low water pressure or missing spray patterns.	a Clean shower head in vinegar/water solution. (See care & cleaning section). b Clean filter screen.
Leaking at pipe/pivot ball connection.	a Confirm only one washer is seated on top of the screen. b Grate bar of soap across the shower pipe threads to act as a sealant. c Make sure all pipe tape is removed from shower pipe. Please refer back to installation instructions for pipe tape.
Bracket is too stiff to change angle.	a Install bracket to provide additional leverage to change angle of spray (contact Water Pik for further instructions).

Arbitration of any matters shall be administered by the American Arbitration Association and conducted by one arbitrator in accordance with the consumer arbitration rules of the American Arbitration Association in effect at the time of filing of the demand. The venue for all such arbitrations shall be Colorado and any such arbitration shall be subject to the Federal Arbitration Act and Colorado law.

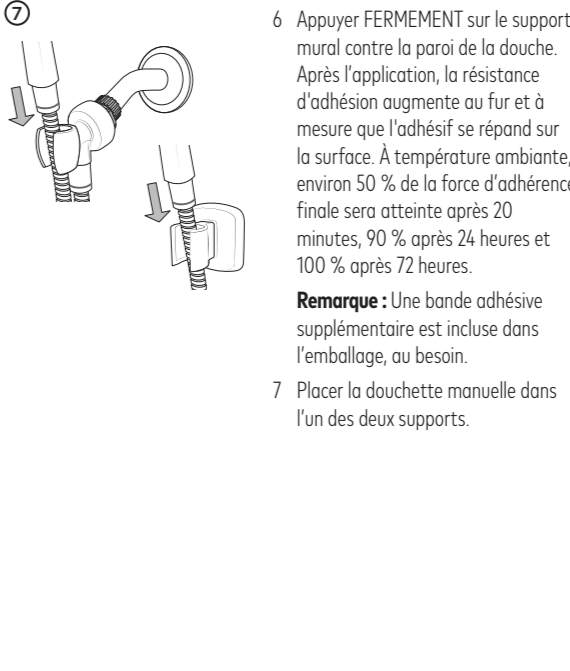
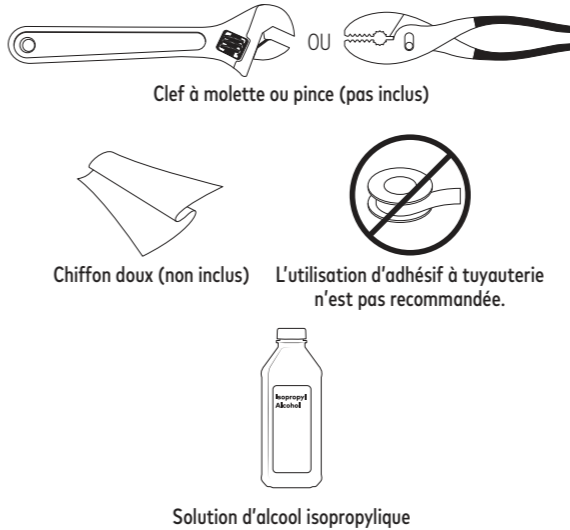
WAIVER OF RIGHT TO PARTICIPATE IN CLASS ACTIONS OR PURSUE CLAIMS IN A REPRESENTATIVE CAPACITY.

Further, by purchasing, installing, or using this product you agree that arbitration must be on an individual basis. This means neither you, nor we, may join or consolidate claims in arbitration by or against other purchasers or users of Water Pik, Inc. products or the general public. Additionally, you may not litigate in court or arbitrate any claims as a representative or member of a class or in a purported representative capacity on behalf of the general public, other purchasers or users of this product, other persons or entities similarly situated, or in a private attorney general capacity.

If product malfunctions or becomes damaged, stop use immediately and contact Water Pik, Inc. for assistance.

OUTILLAGE POUVANT ÊTRE NÉCESSAIRE

- Des outils peuvent être nécessaires pour ôter l'ancienne douchette ou serrer la nouvelle.



UTILISATION DU PRODUIT

Sélecteur du mode d'aspersion :

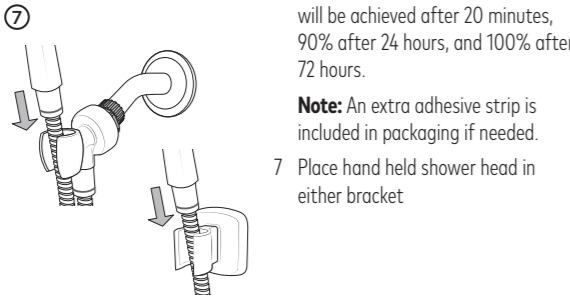
Le sélecteur du mode d'aspersion vous permet de choisir parmi divers réglages d'aspersion. Le réglage d'aspersion est contrôlé par le petit levier rotatif (à gauche et à droite). Tourner la douchette pour modifier les réglages.

Réglage de la puissance :

La fonction Mise sur pause facile est parfaite pour la conservation de l'eau pendant que vous vous savonnez, rasez ou shampooinez. Elle est aussi très pratique pour ajuster la puissance de l'aspersion dans n'importe quel réglage. Pour l'utiliser, ramenez le commutateur complètement à droite pour une Pause (ruissellement) et complètement à gauche pour l'Écoulement pleine puissance. La puissance de l'aspersion de tout réglage peut être ajustée en ramenant le commutateur vers le milieu.

TOOLS YOU MAY NEED

- Tools may be needed for removal of old shower head or tightening new shower head.



Vacuum Breaker Backflow Prevention
Note: Several U.S. state and local municipal plumbing codes require the use of a backflow prevention device when installing a hand shower. This device is termed a vacuum breaker. If your hand shower includes a vacuum breaker it will be located in the hose, and the hose end with the vacuum breaker will include a sticker that reads "attach this vacuum breaker end to shower bracket." If the hose is not installed in this manner, water will not flow. If your hand shower does not include a vacuum breaker, and you would like to obtain one free of charge, please contact us at **1-800-525-2774** (U.S. calls only) and request part number 20009558.

WARNINGS:

- To avoid hot water dangers and conserve even more energy, make sure your water heater is set at 120°F (48.9°C) or below.
- Test the tub/shower water with your hand before bathing.
- For additional safety for Ecoflow® or high efficiency shower heads, it is recommended that all homes have installed a pressure balance tub and shower valve with the rotational limit stops properly set by a plumber. If you are unsure of your valve type consult your plumber.
- For external use only.** The potentially deadly amoeba, *Naegleria fowleri*, may be present in some tap water or unchlorinated well water.
- Always ensure the hand held shower head is properly placed in the bracket, so as to prevent the shower head from falling.
- Do not pull on or tug the flexible hose. This may result in the shower head coming loose and falling.

LIFETIME LIMITED WARRANTY

Save your receipt as proof of purchase is required for warranty action. Water Pik, Inc. warrants to the original purchaser of this product that it is free from defects in material and workmanship for as long as the original purchaser owns this product. Water Pik, Inc. will replace the product, which in our opinion is defective, provided that the product has not been abused, misused, altered or damaged after purchase. This includes damage due to use of tools or harsh chemicals. In the event an item has been discontinued, we will replace with what we deem to be the closest product. Water Pik, Inc. is not responsible for labor charges, installation, or other consequential cost. The responsibility of Water Pik, Inc. shall not exceed the original purchase price of the product. This warranty gives you specific legal rights. You may also have other rights that vary depending on where you reside.

Water Pik, Inc. disclaims all other express or implied warranties to the extent permitted by law including, but not limited to, all warranties of merchantability and fitness for a particular purpose. All implied warranties are limited to the duration of this limited warranty. Some states or provinces may not allow limitation on how long an implied warranty lasts, so above may not apply to you.

Have any questions or need assistance?

For quickest service have your model number and receipt ready prior to calling.

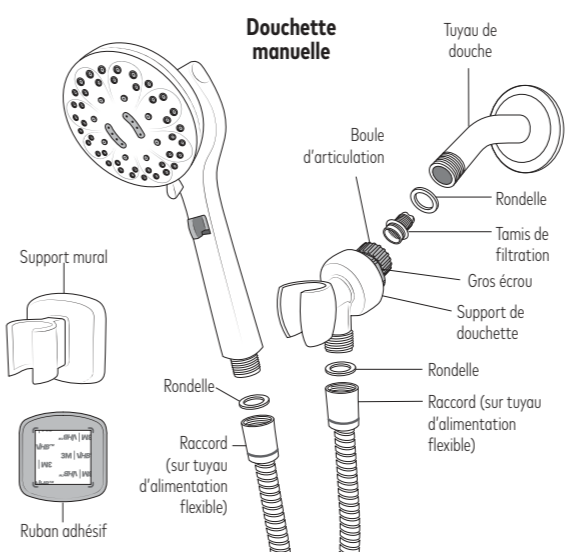
In the U.S., call our toll-free Customer Assistance Line **1-800-525-2774**, Monday – Friday, 7:00 AM – 5:00 PM MST. English only. or visit www.waterpik.com

In Canada, call our bilingual toll-free Customer Assistance Line **1-888-226-3042**, Monday – Friday, 7:00 AM – 5:00 PM MST. or visit www.waterpik.ca

© 2023 Water Pik, Inc. Made in China.

waterpik
Water Pik, Inc., a subsidiary of Church & Dwight Co., Inc.
1730 East Prospect Road
Fort Collins, CO 80553-0001 U.S.A.
www.waterpik.com

INSTALLATION



Prévention de reflux avec brise-vidé

Remarque : Plusieurs codes de plomberie fédéraux et municipaux locaux des É.-U. requièrent l'installation d'un dispositif de prévention de reflux pour l'installation d'une douchette manuelle. Ce dispositif est connu sous le nom de brise-vidé. Si la douchette manuelle comprend un brise-vidé, celui-ci se situe dans le tuyau et l'extrémité du tuyau avec le brise-vidé comporte un autocollant sur lequel est inscrit « raccorder cette extrémité du brise-vidé au raccord de douche ». Si le tuyau n'est pas installé de cette manière, l'eau ne coulera pas. Si la douchette manuelle ne comprend pas de brise-vidé et que vous souhaitez en obtenir un sans frais, veuillez nous contacter au **1-800-525-2774** (uniquement pour les appels provenant des É.-U.) et demandez la pièce n° 20009558.

AVERTISSEMENTS :

- Afin de conserver encore davantage d'énergie et d'éviter les dangers liés à une eau trop chaude, s'assurer que votre chauffe-eau soit réglé à une température maximale de 120°F (48,9°C).
- Tester la température de l'eau de la baignoire/douche avec la main avant de se baigner.
- Pour plus de sécurité, l'installation (dans n'importe quel domicile) d'un mitigeur à équilibrage des pressions (pour baignoire/douche) avec butées de limitation de rotation adéquatement réglées par un plombier est recommandée pour les douchettes Ecoflow® ou les douchettes à haute efficacité. Si vous avez un doute sur votre type de mitigeur, consultez votre plombier.
- À usage externe uniquement.** L'amibe *Naegleria fowleri* potentiellement mortelle, peut être présente dans certaines eaux du robinet ou eaux de puits non chlorées.
- Toujours s'assurer que la douchette à main est correctement installée sur son support, pour empêcher la douchette de tomber.
- Ne pas tirer sur le tuyau flexible. Cela pourrait déloger la douchette de son support et la faire tomber.

ENTRETIEN ET NETTOYAGE

• Pour le maintien du bon fonctionnement de système, on doit éliminer les dépôts minéraux dès qu'ils apparaissent dans les orifices d'aspersion. Pour l'élimination des dépôts minéraux, frotter délicatement les busettes en caoutchouc sur la face de la douchette pour expulser les dépôts minéraux.

• Pour un nettoyage plus approfondi, démonter la douchette et placer celle-ci pendant 2 à 3 heures dans un récipient de vinaigre blanc (utiliser uniquement du vinaigre blanc – 250 à 500 mL). Réinstaller ensuite la douchette et ouvrir l'arrivée d'eau – laisser l'eau couler à chaque mode d'aspersion pendant 1 à 2 minutes pour éliminer tout résidu de vinaigre. Répéter au besoin.

• **Ne pas nettoyer ou rincer de pièces de l'appareil avec des produits chimiques puissants, nettoyeurs puissants ou produits abrasifs; cela peut endommager les pièces ou le revêtement et entraînera l'annulation de la garantie.**

• Nettoyer le tamis de filtration : dévisser la boule d'articulation et effectuer un nettoyage sous pression pour éliminer les particules qui s'y trouvent. Suivre les étapes 1 à 3 dans la section d'installation pour réinstaller la douchette en s'assurant que la rondelle a bien été réinstallée au sommet du tamis de filtration.

• **Ne pas utiliser de produits chimiques puissants, nettoyeurs puissants ou produits abrasifs; cela peut endommager les pièces ou le revêtement et entraînera l'annulation de la garantie.**

• **Ne pas utiliser de produits chimiques puissants, nettoyeurs puissants ou produits abrasifs; cela peut endommager les pièces ou le revêtement et entraînera l'annulation de la garantie.**

GUIDE DE DÉPANNAGE

Problème	Solution
Aucun débit d'eau par la douchette installée.	<p>a Vérifier que la rondelle d'origine de la douche n'est pas restée dans le tuyau de douche.</p> <p>b Vérifier qu'il n'y a qu'une seule rondelle dans la boule d'articulation.</p>
Basse pression de l'eau, ou absence de certains modes d'aspersion.	<p>a Nettoyer la douchette dans une solution vinaigre/ eau (voir la section Entretien et nettoyage).</p> <p>b Nettoyer le tamis.</p>
Fuite à la connexion tube d'alimentation/ boule d'articulation.	<p>a Vérifier la présence d'un unique joint au-dessus du tamis de filtration.</p> <p>b Gratter une savonnette avec le filetage du tube d'alimentation - le savon assurera l'étanchéité.</p> <p>c S'assurer que tout l'adhésif à tuyauterie a été retiré du tuyau de douche. Consulter de nouveau les instructions d'installation concernant l'adhésif à tuyauteries.</p>
Le support est trop rigide pour être incliné.	<p>a Installer le support de sorte qu'il y ait suffisamment de dégagement pour modifier l'angle d'aspersion (contacter Water Pik pour plus d'instructions).</p>

GARANTIE LIMITÉE À VIE

Conserver votre reçu comme preuve d'achat; ceci est nécessaire pour l'exécution de la garantie. Water Pik, Inc. garantit à l'acquéreur initial de ce produit que ce dernier est exempt de tout vice de matériel et de fabrication pendant toute la durée durant laquelle l'acquéreur initial en a la propriété. Water Pik, Inc. procédera au remplacement du produit que nous jugeons défectueux, à condition que le produit n'ait pas fait l'objet d'usage impropre ou abusif et qu'il n'ait subi aucune modification ou dommage après son achat. Ceci comprend les dommages liés à l'utilisation d'outils ou de produits chimiques puissants. Dans l'éventualité où la vente d'un article serait interrompue, nous le remplacerons par le produit que nous jugeons le plus proche. Water Pik, Inc. n'est pas responsable des frais de main-d'œuvre, d'installation ou de tout autres frais corrélatif. La responsabilité de Water Pik, Inc. ne s'étend pas au-delà du prix d'achat d'origine du produit. Cette garantie vous confère des droits spécifiques. Vous pouvez bénéficier d'autres droits, ceux-ci varient en fonction de votre lieu de résidence.

Water Pik, Inc. rejette toutes les autres garanties, explicites ou implicites, dans toute la mesure permise par la loi, ce qui inclut, mais sans s'y limiter, toute garantie de qualité marchande et de convenance à un usage particulier. Toutes les garanties implicites sont limitées à la durée

de la présente garantie limitée. Certains États ou certaines provinces n'autorisent pas les limitations sur la durée d'une garantie implicite, par conséquent, ce qui précède pourrait ne pas s'appliquer à vous.

POUR LES É.-U. SEULEMENT

Limitation de la responsabilité La présente garantie limitée constitue votre seul recours contre Water Pik, Inc., qui ne pourrait être tenue responsable pour tout dommage, direct, indirect, accessoire, spécial, consécutif, exemplaire ou autre, y compris, mais sans s'y limiter, tout dommage aux biens provenant de toute théorie de recouvrement, y compris statutaire, contractuelle ou délictuelle.

ARBITRAGE EXÉCUTOIRE ET RÉNONCIATION À SON DROIT DE FAIRE VALOIR DES QUESTIONS AU TRIBUNAL ET SON DROIT AU PROCÈS PAR JURY

En achetant, installant ou utilisant ce produit, vous acceptez que tout litige ou toute réclamation découlant directement ou indirectement de votre achat, utilisation, modification, installation ou retrait de ce produit, sera réglé(e) par arbitrage exécutoire. La décision de l'arbitre est finale et sans appel. Le jugement relatif à la sentence rendue par l'arbitre peut être exécuté dans tout tribunal compétent en la matière. De surcroît, vous concevez que vous n'aurez pas le droit de porter en justice toute réclamation découlant directement ou indirectement de votre achat,

• **Ne pas utiliser de produits chimiques puissants, nettoyeurs puissants ou produits abrasifs; cela peut endommager les pièces ou le revêtement et entraînera l'annulation de la garantie.**

• **Ne pas utiliser de produits chimiques puissants, nettoyeurs puissants ou produits abrasifs; cela peut endommager les pièces ou le revêtement et entraînera l'annulation de la garantie.**

utilisation, modification, installation ou retrait de ce produit dans tout tribunal ou demander un procès par jury pour ladite réclamation. L'arbitrage de toute question doit être administré par l'American Arbitration Association et conduit par un arbitre conformément au règlement d'arbitrage des litiges de consommation de l'American Arbitration Association en vigueur au moment du dépôt de la demande. Tous ces arbitrages doivent avoir lieu au Colorado et sont assujettis au Federal Arbitration Act et à la législation en vigueur au Colorado.

RENONCIATION AU DROIT DE PARTICIPER À DES RECOURS COLLECTIFS OU DE FAIRE VALOIR DES REVENDICATIONS EN QUALITÉ DE REPRÉSENTANT

En outre, en achetant, installant ou utilisant ce produit, vous convenez que l'arbitrage doit être conduit de manière individuelle. Ce qui signifie que ni vous ni nous ne pouvons joindre ni consolider des réclamations en arbitrage par ou à l'encontre d'autres acheteurs ou utilisateurs de produits Waterpik® ou le grand public. De surcroît, vous ne pouvez pas saisir les tribunaux ou porter en arbitrage toute réclamation en qualité de représentant ou de membre d'une action collective ou en qualité prétendue de représentant au nom du grand public, autres acheteurs ou utilisateurs de ce produit, autres personnes ou entités se trouvant dans la même situation ou agir en qualité de procureur général privé.

Si le produit fonctionne mal ou subit des dommages, cessez immédiatement son utilisation et contactez Water Pik, Inc. pour de l'aide.

• **Ne pas utiliser de produits chimiques puissants, nettoyeurs puissants ou produits abrasifs; cela peut endommager les pièces ou le revêtement et entraînera l'annulation de la garantie.**

Des questions? Besoin d'aide?

Pour obtenir un service rapide par téléphone, garder à portée de main le numéro de modèle et le reçu d'achat.

Aux États-Unis, contacter notre service d'assistance téléphonique au numéro sans frais **1-800-525-2774**, du lundi au vendredi, de 7 h 00 à 17 h 00 (HNR), en anglais seulement, ou visiter le site Web **www.waterpik.com**

© 2023 Water Pik, Inc. Fabriqué en Chine.

waterpik®

Water Pik, Inc., une filiale de Church & Dwight Co., Inc. 1730 East Prospect Road Fort Collins, CO 80553-0001 U.S.A.  **www.waterpik.com**

ESPAÑOL

Gracias por comprar este cabezal de ducha Waterpik®. Este folleto ofrece instrucciones para hacer una instalación rápida y fácil. De esta manera, se sentirá más cerca de poder disfrutar una ducha revitalizante con su nuevo cabezal de ducha Waterpik®.

Puede ver más información sobre los productos de cabezal de ducha Waterpik® en **www.waterpik.com**. Para obtener más información sobre los beneficios de Waterpik® "water for wellness", visite **www.waterpikwellness.com**.

Nota: Las imágenes que se muestran pueden no ilustrar específicamente su cabezal de ducha.

ANTES DE LA INSTALACIÓN

• Saque el cabezal de ducha vieja y saque toda la cinta de tubo.

• Cerciórese de que la arandela de la vieja ducha no esté conectada al tubo de la ducha. Revise el interior del tubo de la ducha con un utensilio fino, como puede ser un lápiz o un destornillador, para ver si hay arandelas. **No lo haga con los dedos.**

• Reúna las herramientas necesarias para instalar su nuevo cabezal de ducha.

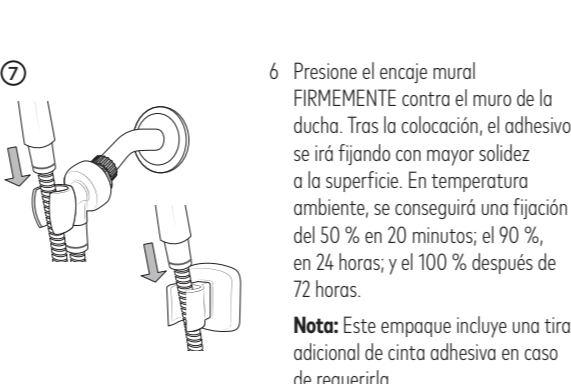
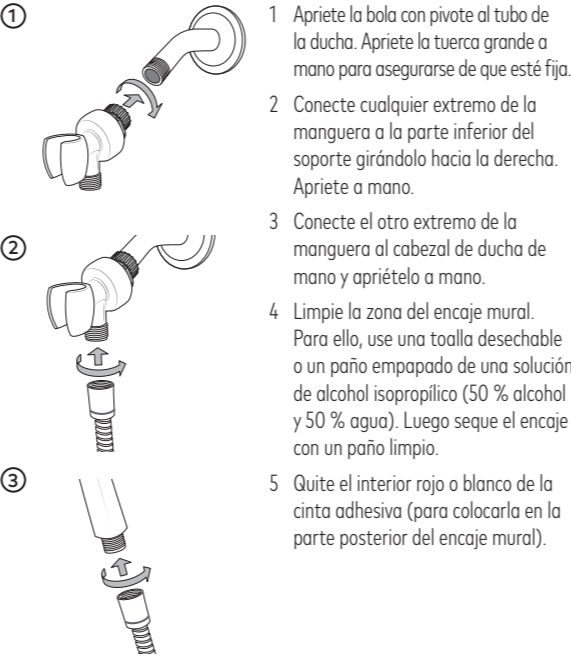
HERRAMIENTAS QUE QUIZÁS NECESITE

• Se pueden requerir herramientas para quitar el viejo cabezal de ducha para ajustar el nuevo cabezal de ducha.



Solución con alcohol isopropílico

INSTALACIÓN



• **Ne pas utiliser de produits chimiques puissants, nettoyeurs puissants ou produits abrasifs; cela peut endommager les pièces ou le revêtement et entraînera l'annulation de la garantie.**

• **Ne pas utiliser de produits chimiques puissants, nettoyeurs puissants ou produits abrasifs; cela peut endommager les pièces ou le revêtement et entraînera l'annulation de la garantie.**

• **Ne pas utiliser de produits chimiques puissants, nettoyeurs puissants ou produits abrasifs; cela peut endommager les pièces ou le revêtement et entraînera l'annulation de la garantie.**

• **Ne pas utiliser de produits chimiques puissants, nettoyeurs puissants ou produits abrasifs; cela peut endommager les pièces ou le revêtement et entraînera l'annulation de la garantie.**

• **Ne pas utiliser de produits chimiques puissants, nettoyeurs puissants ou produits abrasifs; cela peut endommager les pièces ou le revêtement et entraînera l'annulation de la garantie.**

• **Ne pas utiliser de produits chimiques puissants, nettoyeurs puissants ou produits abrasifs; cela peut endommager les pièces ou le revêtement et entraînera l'annulation de la garantie.**

• **Ne pas utiliser de produits chimiques puissants, nettoyeurs puissants ou produits abrasifs; cela peut endommager les pièces ou le revêtement et entraînera l'annulation de la garantie.**

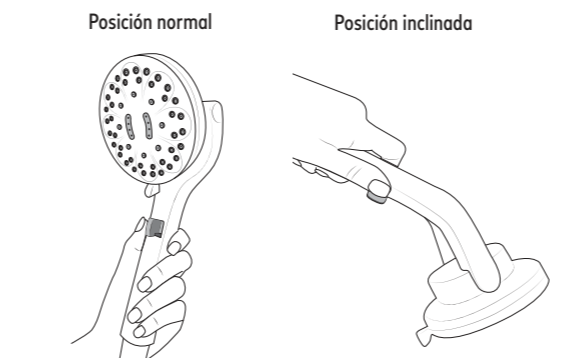
• **Ne pas utiliser de produits chimiques puissants, nettoyeurs puissants ou produits abrasifs; cela peut endommager les pièces ou le revêtement et entraînera l'annulation de la garantie.**

• **Ne pas utiliser de produits chimiques puissants, nettoyeurs puissants ou produits abrasifs; cela peut endommager les pièces ou le revêtement et entraînera l'annulation de la garantie.**

• **Ne pas utiliser de produits chimiques puissants, nettoyeurs puissants ou produits abrasifs; cela peut endommager les pièces ou le revêtement et entraînera l'annulation de la garantie.**

Prevención del contraflujo mediante rompedor de vacío
Nota: Varios códigos de plomería municipales y estatales de los Estados Unidos exigen el uso de un artefacto de prevención de contraflujo cuando se instala una ducha de mano. Este artefacto se denomina rompedor de vacío. Si su duchador de mano incluye un rompedor de vacío, este se encontrará en la manguera y el extremo de la manguera con el rompedor de vacío incluirá un adhesivo que dice: "attach this vacuum breaker end to shower bracket" (una el extremo del rompedor de vacío al soporte de la ducha). Si la manguera no se conecta de esta manera, no saldrá agua. Si su duchador de mano no incluye un rompedor de vacío y desea obtener uno sin cargo, contáctese al **1-800-525-2774** (solo para EE.UU.) y solicite la pieza número 20009558.

CARACTERÍSTICAS ESPECIALES



Cabezal con inclinación de 180 grados

Es posible inclinar el cabezal hasta en 180 grados para dirigir el chorro y lograr un agarre ergonómico, ya sea para una ducha personal o para duchar a otra persona.

• **Ne pas utiliser de produits chimiques puissants, nettoyeurs puissants ou produits abrasifs; cela peut endommager les pièces ou le revêtement et entraînera l'annulation de la garantie.**

• **Ne pas utiliser de produits chimiques puissants, nettoyeurs puissants ou produits abrasifs; cela peut endommager les pièces ou le revêtement et entraînera l'annulation de la garantie.**

• **Ne pas utiliser de produits chimiques puissants, nettoyeurs puissants ou produits abrasifs; cela peut endommager les pièces ou le revêtement et entraînera l'annulation de la garantie.**

• **Ne pas utiliser de produits chimiques puissants, nettoyeurs puissants ou produits abrasifs; cela peut endommager les pièces ou le revêtement et entraînera l'annulation de la garantie.**

FUNCIONAMIENTO

Selector de rociado:

El selector de rociado le permite seleccionar entre varios tipos de rociado. El tipo de rociado está controlado por una pequeña palanca que gira hacia la izquierda y la derecha. Gire el cabezal de ducha para cambiar los ajustes

Regulador de intensidad:

La función de Pausa fácil es perfecta para conservar el agua mientras se enjabona, se afeita o se lava el cabello. También es muy conveniente para regular la fuerza del rociado en cualquier ajuste. Para hacerla funcionar, mueva el interruptor hasta el final a la derecha hacia Pausa (Chorrillo) y completamente a la izquierda hacia Flujo completo. La intensidad del rociado en cualquier ajuste se puede regular moviendo el interruptor hacia algún punto intermedio.

• **Ne pas utiliser de produits chimiques puissants, nettoyeurs puissants ou produits abrasifs; cela peut endommager les pièces ou le revêtement et entraînera l'annulation de la garantie.**

• **Ne pas utiliser de produits chimiques puissants, nettoyeurs puissants ou produits abrasifs; cela peut endommager les pièces ou le revêtement et entraînera l'annulation de la garantie.**

• **Ne pas utiliser de produits chimiques puissants, nettoyeurs puissants ou produits abrasifs; cela peut endommager les pièces ou le revêtement et entraînera l'annulation de la garantie.**

• **Ne pas utiliser de produits chimiques puissants, nettoyeurs puissants ou produits abrasifs; cela peut endommager les pièces ou le revêtement et entraînera l'annulation de la garantie.**

• **Ne pas utiliser de produits chimiques puissants, nettoyeurs puissants ou produits abrasifs; cela peut endommager les pièces ou le revêtement et entraînera l'annulation de la garantie.**

• **Ne pas utiliser de produits chimiques puissants, nettoyeurs puissants ou produits abrasifs; cela peut endommager les pièces ou le revêtement et entraînera l'annulation de la garantie.**

• **Ne pas utiliser de produits chimiques puissants, nettoyeurs puissants ou produits abrasifs; cela peut endommager les pièces ou le revêtement et entraînera l'annulation de la garantie.**

• **Ne pas utiliser de produits chimiques puissants, nettoyeurs puissants ou produits abrasifs; cela peut endommager les pièces ou le revêtement et entraînera l'annulation de la garantie.**

• **Ne pas utiliser de produits chimiques puissants, nettoyeurs puissants ou produits abrasifs; cela peut endommager les pièces ou le revêtement et entraînera l'annulation de la garantie.**

• **Ne pas utiliser de produits chimiques puissants, nettoyeurs puissants ou produits abrasifs; cela peut endommager les pièces ou le revêtement et entraînera l'annulation de la garantie.**

• **Ne pas utiliser de produits chimiques puissants, nettoyeurs puissants ou produits abrasifs; cela peut endommager les pièces ou le revêtement et entraînera l'annulation de la garantie.**

• **Ne pas utiliser de produits chimiques puissants, nettoyeurs puissants ou produits abrasifs; cela peut endommager les pièces ou le revêtement et entraînera l'annulation de la garantie.**

CUIDADO Y LIMPIEZA

• Para mantener las condiciones adecuadas de funcionamiento, se necesitará una limpieza cuando aparezcan depósitos de minerales en los orificios de rociado. Para limpiar los residuos minerales, frote con cuidado las boquillas de goma, ubicadas en el frente del cabezal de ducha, para destrabarlas.

• Para limpiar depósitos más duros, saque el cabezal de ducha y póngalo a remojar boca abajo en 1 a 2 tazas de vinagre blanco (use solamente vinagre blanco) durante 2 a 3 horas. Vuelva a colocar el cabezal de ducha y póngalo a funcionar en cada modo, para enjuagar el vinagre utilizado. Repita según sea necesario.

• **No limpie ni enjuague ninguna pieza con productos químicos ásperos, limpiadores de uso intenso ni abrasivos; esto puede dañar las piezas o el acabado, y anulará la garantía.**

• Limpie el filtro de malla desenroscándolo de la bola con pivote y enjuagándolo al revés para quitar las partículas. Para volver a instalar el cabezal de ducha, siga los pasos 1 a 3 de la instalación y asegúrese de que la ducha esté nuevamente asentada sobre la parte superior del filtro de malla

• **Ne pas utiliser de produits chimiques puissants, nettoyeurs puissants ou produits abrasifs; cela peut endommager les pièces ou le revêtement et entraînera l'annulation de la garantie.**

• **Ne pas utiliser de produits chimiques puissants, nettoyeurs puissants ou produits abrasifs; cela peut endommager les pièces ou le revêtement et entraînera l'annulation de la garantie.**

• **Ne pas utiliser de produits chimiques puissants, nettoyeurs puissants ou produits abrasifs; cela peut endommager les pièces ou le revêtement et entraînera l'annulation de la garantie.**

• **Ne pas utiliser de produits chimiques puissants, nettoyeurs puissants ou produits abrasifs; cela peut endommager les pièces ou le revêtement et entraînera l'annulation de la garantie.**

• **Ne pas utiliser de produits chimiques puissants, nettoyeurs puissants ou produits abrasifs; cela peut endommager les pièces ou le revêtement et entraînera l'annulation de la garantie.**

• **Ne pas utiliser de produits chimiques puissants, nettoyeurs puissants ou produits abrasifs; cela peut endommager les pièces ou le revêtement et entraînera l'annulation de la garantie.**

• **Ne pas utiliser de produits chimiques puissants, nettoyeurs puissants ou produits abrasifs; cela peut endommager les pièces ou le revêtement et entraînera l'annulation de la garantie.**

• **Ne pas utiliser de produits chimiques puissants, nettoyeurs puissants ou produits abrasifs; cela peut endommager les pièces ou le revêtement et entraînera l'annulation de la garantie.**

• **Ne pas utiliser de produits chimiques puissants, nettoyeurs puissants ou produits abrasifs; cela peut endommager les pièces ou le revêtement et entraînera l'annulation de la garantie.**

• **Ne pas utiliser de produits chimiques puissants, nettoyeurs puissants ou produits abrasifs; cela peut endommager les pièces ou le revêtement et entraînera l'annulation de la garantie.**

• **Ne pas utiliser de produits chimiques puissants, nettoyeurs puissants ou produits abrasifs; cela peut endommager les pièces ou le revêtement et entraînera l'annulation de la garantie.**

• **Ne pas utiliser de produits chimiques puissants, nettoyeurs puissants ou produits abrasifs; cela peut endommager les pièces ou le revêtement et entraînera l'annulation de la garantie.**

• **Ne pas utiliser de produits chimiques puissants, nettoyeurs puissants ou produits abrasifs; cela peut endommager les pièces ou le revêtement et entraînera l'annulation de la garantie.**

• **Ne pas utiliser de produits chimiques puissants, nettoyeurs puissants ou produits abrasifs; cela peut endommager les pièces ou le revêtement et entraînera l'annulation de la garantie.**

• **Ne pas utiliser de produits chimiques puissants, nettoyeurs puissants ou produits abrasifs; cela peut endommager les pièces ou le revêtement et entraînera l'annulation de la garantie.**

• **Ne pas utiliser de produits chimiques puissants, nettoyeurs puissants ou produits abrasifs; cela peut endommager les pièces ou le revêtement et entraînera l'annulation de la garantie.**

• **Ne pas utiliser de produits chimiques puissants, nettoyeurs puissants ou produits abrasifs; cela peut endommager les pièces ou le revêtement et entraînera l'annulation de la garantie.**

• **Ne pas utiliser de produits chimiques puissants, nettoyeurs puissants ou produits abrasifs; cela peut endommager les pièces ou le revêtement et entraînera l'annulation de la garantie.**

• **Ne pas utiliser de produits chimiques puissants, nettoyeurs puissants ou produits abrasifs; cela peut endommager les pièces ou le revêtement et entraînera l'annulation de la garantie.**

• **Ne pas utiliser de produits chimiques puissants, nettoyeurs puissants ou produits abrasifs; cela peut endommager les pièces ou le revêtement et entraînera l'annulation de la garantie.**

• **Ne pas utiliser de produits chimiques puissants, nettoyeurs puissants ou produits abrasifs; cela peut endommager les pièces ou le revêtement et entraînera l'annulation de la garantie.**

• **Ne pas utiliser de produits chimiques puissants, nettoyeurs puissants ou produits abrasifs; cela peut endommager les pièces ou le revêtement et entraînera l'annulation de la garantie.**

• **Ne pas utiliser de produits chimiques puissants, nettoyeurs puissants ou produits abrasifs; cela peut endommager les pièces ou le revêtement et entraînera l'annulation de la garantie.**

• **Ne pas utiliser de produits chimiques puissants, nettoyeurs puissants ou produits abrasifs; cela peut endommager les pièces ou le revêtement et entraînera l'annulation de la garantie.**

• **Ne pas utiliser de produits chimiques puissants, nettoyeurs puissants ou produits abrasifs; cela peut endommager les pièces ou le revêtement et entraînera l'annulation de la garantie.**

• **Ne pas utiliser de produits chimiques puissants, nettoyeurs puissants ou produits abrasifs; cela peut endommager les pièces ou le revêtement et entraînera l'annulation de la garantie.**

• **Ne pas utiliser de produits chimiques puissants, nettoyeurs puissants ou produits abrasifs; cela peut endommager les pièces ou le revêtement et entraînera l'annulation de la garantie.**

• **Ne pas utiliser de produits chimiques puissants, nettoyeurs puissants ou produits abrasifs; cela peut endommager les pièces ou le revêtement et entraînera l'annulation de la garantie.**

• **Ne pas utiliser de produits chimiques puissants, nettoyeurs puissants ou produits abrasifs; cela peut endommager les pièces ou le revêtement et entraînera l'annulation de la garantie.**

ácaros. Algunos estados no permiten la limitación de la duración de las garantías implícitas, de modo que las limitaciones anteriores pueden no ser aplicables en su caso.

SOLO PARA EE. UU.

Limitación de responsabilidad: Esta garantía limitada es su único recurso contra Water Pik, Inc. y Water Pik, Inc. no será responsable de ningún daño, ya sea directo, indirecto, incidental, especial, consecutiva, ejemplar o de otra índole, incluidos, entre otros, los daños a la propiedad, derivados de cualquier teoría de la recuperación, incluida la legal, contractual o extracontractual.

ARBITRAJE VINCULANTE Y RENUNCIA DEL DERECHO A INFORMAR ASUNTOS EN TRIBUNAL Y DERECHO A UN JUICIO CON JURADO

Al comprar, instalar o usar este producto, usted acepta que cualquier controversia o reclamo que pueda surgir en relación con su compra, uso, modificación, instalación o eliminación de este producto se someterá a arbitraje vinculante. La decisión del árbitro será definitiva y vinculante. La sentencia sobre el laudo dictada por el árbitro podrá presentarse en cualquier tribunal que tenga jurisdicción sobre el asunto. Asimismo, usted acepta que no tendrá derecho a litigar cualquier reclamo que surja en relación con su compra, uso, modificación, instalación o eliminación de este producto en cualquier tribunal, o a tener un juicio con jurado sobre ese reclamo.

• **Ne pas utiliser de produits chimiques puissants, nettoyeurs puissants ou produits abrasifs; cela peut endommager les pièces ou le revêtement et entraînera l'annulation de la garantie.**

• **Ne pas utiliser de produits chimiques puissants, nettoyeurs puissants ou produits abrasifs; cela peut endommager les pièces ou le revêtement et entraînera l'annulation de la garantie.**

• **Ne pas utiliser de produits chimiques puissants, nettoyeurs puissants ou produits abrasifs; cela peut endommager les pièces ou le revêtement et entraînera l'annulation de la garantie.**

• **Ne pas utiliser de produits chimiques puissants, nettoyeurs puissants ou produits abrasifs; cela peut endommager les pièces ou le revêtement et entraînera l'annulation de la garantie.**

• **Ne pas utiliser de produits chimiques puissants, nettoyeurs puissants ou produits abrasifs; cela peut endommager les pièces ou le revêtement et entraînera l'annulation de la garantie.**

• **Ne pas utiliser de produits chimiques puissants, nettoyeurs puissants ou produits abrasifs; cela peut endommager les pièces ou le revêtement et entraînera l'annulation de la garantie.**

• **Ne pas utiliser de produits chimiques puissants, nettoyeurs puissants ou produits abrasifs; cela peut endommager les pièces ou le revêtement et entraînera l'annulation de la garantie.**

• **Ne pas utiliser de produits chimiques puissants, nettoyeurs puissants ou produits abrasifs; cela peut endommager les pièces ou le revêtement et entraînera l'annulation de la garantie.**

• **Ne pas utiliser de produits chimiques puissants, nettoyeurs puissants ou produits abrasifs; cela peut endommager les pièces ou le revêtement et entraînera l'annulation de la garantie.**

• **Ne pas utiliser de produits chimiques puissants, nettoyeurs puissants ou produits abrasifs; cela peut endommager les pièces ou le revêtement et entraînera l'annulation de la garantie.**

• **Ne pas utiliser de produits chimiques puissants, nettoyeurs puissants ou produits abrasifs; cela peut endommager les pièces ou le revêtement et entraînera l'annulation de la garantie.**

• **Ne pas utiliser de produits chimiques puissants, nettoyeurs puissants ou produits abrasifs; cela peut endommager les pièces ou le revêtement et entraînera l'annulation de la garantie.**

• **Ne pas utiliser de produits chimiques puissants, nettoyeurs puissants ou produits abrasifs; cela peut endommager les pièces ou le revêtement et entraînera l'annulation de la garantie.**

• **Ne pas utiliser de produits chimiques puissants, nettoyeurs puissants ou produits abrasifs; cela peut endommager les pièces ou le revêtement et entraînera l'annulation de la garantie.**

• **Ne pas utiliser de produits chimiques puissants, nettoyeurs puissants ou produits abrasifs; cela peut endommager les pièces ou le revêtement et entraînera l'annulation de la garantie.**

• **Ne pas utiliser de produits chimiques puissants, nettoyeurs puissants ou produits abrasifs; cela peut endommager les pièces ou le revêtement et entraînera l'annulation de la garantie.**

• **Ne pas utiliser de produits chimiques puissants, nettoyeurs puissants ou produits abrasifs; cela peut endommager les pièces ou le revêtement et entraînera l'annulation de la garantie.**

• **Ne pas utiliser de produits chimiques puissants, nettoyeurs puissants ou produits abrasifs; cela peut endommager les pièces ou le revêtement et entraînera l'annulation de la garantie.**

• **Ne pas utiliser de produits chimiques puissants, nettoyeurs puissants ou produits abrasifs; cela peut endommager les pièces ou le revêtement et entraînera l'annulation de la garantie.**

• **Ne pas utiliser de produits chimiques puissants, nettoyeurs puissants ou produits abrasifs; cela peut endommager les pièces ou le revêtement et entraînera l'annulation de la garantie**